

**МИНИСТЕРСТВО ОБРАЗОВАНИЯ И НАУКИ  
РЕСПУБЛИКИ ТАТАРСТАН**

**ГБУ «РЕСПУБЛИКАНСКИЙ ЦЕНТР  
МОНИТОРИНГА КАЧЕСТВА ОБРАЗОВАНИЯ»**

**РЕЗУЛЬТАТЫ ВСЕРОССИЙСКИХ  
ПРОВЕРОЧНЫХ РАБОТ ОБУЧАЮЩИХСЯ  
4 КЛАССОВ ОБЩЕОБРАЗОВАТЕЛЬНЫХ  
ОРГАНИЗАЦИЙ РЕСПУБЛИКИ ТАТАРСТАН**

**КАЗАНЬ, 2018**

## **ВСЕРОССИЙСКИЕ ПРОВЕРОЧНЫЕ РАБОТЫ (ВПР)**

Министерство образования и науки Республики Татарстан совместно с ГБУ «Республиканский центр мониторинга качества образования» в 2017-2018 учебном году провели Всероссийские проверочные работы (ВПР) в сроки, установленные Федеральной службой по надзору в сфере образования и науки.

ВПР - это итоговые контрольные работы, проведенные в соответствии с графиком мероприятий, направленных на исследования качества образования для обучающихся общеобразовательных организаций по запланированным общеобразовательным предметам.

Цель проведения ВПР – обеспечение единства образовательного пространства Российской Федерации и поддержка реализации Федерального государственного образовательного стандарта за счет предоставления организациям, осуществляющим образовательную деятельность, единых проверочных материалов и единых критериев оценивания учебных достижений по общеобразовательным предметам.

Назначение ВПР – оценить уровень общеобразовательной подготовки обучающихся в соответствии с требованиями ФГОС. ВПР позволяют осуществить диагностику достижения предметных и метапредметных результатов, в том числе уровня сформированности универсальных учебных действий и овладения межпредметными понятиями, это диагностические работы для оценки достижений обучающихся. ВПР не является государственной итоговой аттестацией. Результаты ВПР в совокупности с имеющейся в образовательной организации (далее – ОО) информацией, отражающей индивидуальные образовательные траектории обучающихся, могут быть использованы для оценки личностных результатов обучения. Вместе с тем, результаты ВПР не должны учитываться при выставлении годовых отметок по предметам.

Особенностью ВПР является его проведение в ОО по месту обучения обучающихся. ВПР проводится учителями, работающими в своем классе. Контроль за проведением ВПР осуществляется представителями администрации ОО и муниципальными органами управления в сфере образования.

Контрольные измерительные материалы ВПР размещаются на информационном портале ВПР в виде зашифрованных архивов в личных кабинетах ОО за 3 дня до даты проведения. Шифр для распаковки архивов предоставляется ОО в 7:30 по местному времени в день проведения ВПР. Критерии оценивания заданий передаются в ОО также через личные кабинеты после 14:00 по местному времени в день проведения ВПР.

Проверка работ обучающихся проводится в день проведения ВПР предметной комиссией (ОО или муниципальной) по решению муниципального органа управления образованием. Результаты оценивания вносятся в электронную форму для сбора данных.

Мониторинг системы образования направлен на систематическое обновление содержания системы образования, учет современных достижений науки и технологий, изменение запросов учащихся и общества на применение знаний, умений и навыков в реальных жизненных условиях. Задания ВПР разрабатываются на федеральном уровне.

Содержание заданий ВПР для 4 классов соответствует Федеральному государственному образовательному стандарту начального общего образования. ВПР основаны на системно-деятельностном, компетентностном и уровневом подходах. Все задания предполагают, помимо предметных умений, проверку различных видов универсальных учебных действий: личностных (жизненное самоопределение), регулятивных (планирование, контроль, коррекция, саморегуляция), общеучебных универсальных действий (поиск и выделение необходимой информации, структурирование знаний, выбор наиболее эффективных способов, рефлексия способов и условий действия, контроль и оценка прогресса и результатов деятельности, моделирование), логических (анализ объектов, установление причинно-следственных связей, построение логической цепи рассуждений, доказательство), коммуникативных (умение с достаточной полнотой выразить свои мысли в соответствии с задачами и условиями).

Ключевыми особенностями ВПР являются:

соответствие ФГОС;

соответствие отечественным традициям преподавания учебных предметов;

учет национально-культурной и языковой специфики многонационального российского общества;

отбор для контроля наиболее значимых аспектов подготовки как с точки зрения использования результатов обучения в повседневной жизни, так и с точки зрения продолжительности образования;

использование ряда заданий из открытого банка Национальных исследований качества образования (НИКО);

использование заданий только открытого типа.

Тексты заданий по общеобразовательным предметам в вариантах ВПР в целом соответствуют формулировкам, принятым в учебниках, включенных в Федеральный перечень учебников, рекомендованных Министерством образования и науки Российской Федерации к использованию при реализации имеющих государственную аккредитацию образовательных программ начального общего образования.

Результаты ВПР могут быть использованы для совершенствования методики преподавания общеобразовательных предметов в ОО на уровне начального общего образования, для анализа текущего состояния муниципальных и региональных систем образования и формирования программ их развития. Результаты ВПР могут быть полезны родителям для определения образовательной траектории своих детей.

### Сведения по участникам ВПР 2018 года по Республике Татарстан

Класс	Количество человеко-работ		Количество человек	
	Республика Татарстан	Российская Федерация	Республика Татарстан	Российская Федерация
4	117062	4384005	39123	1521485
5	138544	5214984	34989	1410890
6	87010	5062967	21241	1221632
10	4288	97284	4288	97284
11	22265	1381287	4209	451901
<b>ИТОГО</b>	<b>369169</b>	<b>16140527</b>	<b>103850</b>	<b>4703192</b>

### Результаты ВПР обучающихся 4 классов общеобразовательных организаций Республики Татарстан

ВПР в 4 классах в 2017-2018 учебном году проводился в штатном режиме по 3 учебным предметам:

17 и 19 апреля - Русский язык

24 апреля – Математика

26 апреля – Окружающий мир

Участвовало 1273 ОО, 39123 учащихся.

### Количество участников ВПР в 4 классах по муниципальным образованиям Республики Татарстан

Количество участников ВПР в 4 классах			
Наименование муниципального образования	Математика	Русский язык	Окружающий мир
<b>РФ</b>	1470429	1454556	1459020
<b>РТ</b>	39123	38955	38984
<b>Агрызский</b>	422	411	421
<b>Азнакаевский</b>	725	721	725
<b>Аксубаевский</b>	318	318	314
<b>Актанышский</b>	342	343	343
<b>Алексеевский</b>	280	276	278
<b>Алькеевский</b>	193	190	192
<b>Альметьевский</b>	2399	2388	2395
<b>Апастовский</b>	189	188	187

<b>Арский</b>	543	542	545
<b>Атнинский</b>	104	105	105
<b>Бавлинский</b>	381	365	381
<b>Балтасинский</b>	346	351	347
<b>Бугульминский</b>	1057	1057	1053
<b>Буинский</b>	464	463	462
<b>Верхнеуслонский</b>	162	166	163
<b>Высокогорский</b>	447	447	447
<b>Дрожжановский</b>	227	228	227
<b>Елабужский</b>	912	916	913
<b>Заинский</b>	496	489	493
<b>Зеленодольский</b>	1629	1605	1619
<b>Кайбицкий</b>	158	155	156
<b>Камско-Устьинский</b>	136	134	136
<b>Кукморский</b>	581	582	579
<b>Лаишевский</b>	401	396	404
<b>Лениногорский</b>	847	853	847
<b>Мамадышский</b>	382	380	380
<b>Менделеевский</b>	328	327	325
<b>Мензелинский</b>	276	277	276
<b>Муслимовский</b>	219	216	219
<b>Нижнекамский</b>	2792	2781	2806
<b>Новошешминский</b>	161	163	163
<b>Нурлатский</b>	668	666	666
<b>Пестречинский</b>	322	320	318
<b>Рыбно-Слободский</b>	220	219	220
<b>Сабинский</b>	369	374	368
<b>Сармановский</b>	361	365	362
<b>Спасский</b>	171	170	170
<b>Тетюшский</b>	205	210	208
<b>Тукаевский</b>	357	359	358
<b>Тюлячинский</b>	120	121	120
<b>Черемшанский</b>	209	211	207
<b>Чистопольский</b>	769	765	765
<b>Ютазинский</b>	242	245	236
<b>город Казань - Авиастроительный и Ново-Савиновский районы</b>	3111	3100	3102
<b>город Казань - Вахитовский и Приволжский районы</b>	3427	3414	3401
<b>город Казань - Кировский и Московский районы</b>	2125	2097	2117
<b>город Казань - Советский район</b>	3039	3020	3026
<b>город Набережные Челны</b>	5470	5445	5419
<b>региональное подчинение</b>	21	21	20

## РУССКИЙ ЯЗЫК

В ВПР по русскому языку приняло участие **38955** обучающихся 4 классов из 45 муниципальных образований.

Вариант проверочной работы состоит из двух частей, которые проводятся в два дня и различаются по содержанию и количеству заданий.

- Часть 1 содержит 3 задания: диктант (задание 1) и 2 задания по написанному тексту.
- Часть 2 содержит 12 заданий, в том числе 9 заданий к приведенному в варианте проверочной работы тексту для чтения.

На выполнение проверочной работы по русскому языку дается 90 минут. На выполнение заданий части 1 отводится 45 минут, в конце этого времени ответы на задания части 1 сдаются. На выполнение заданий части 2 отводится также 45 минут.

Правильно выполненная работа оценивается 38 баллами.

Выполнение задания 1 оценивается по критериям от 0 до 7 баллов. Ответ на каждое из заданий 2, 7, 12, 13, 15 оценивается от 0 до 3 баллов. Ответы на задание 3 по пункту 1) оцениваются от 0 до 1 балла, по пункту 2) – от 0 до 3 баллов. Ответ на каждое из заданий 4, 6, 8, 11 оценивается от 0 до 2 баллов. Правильный ответ на каждое из заданий 5, 9, 10, 14 оценивается 1 баллом.

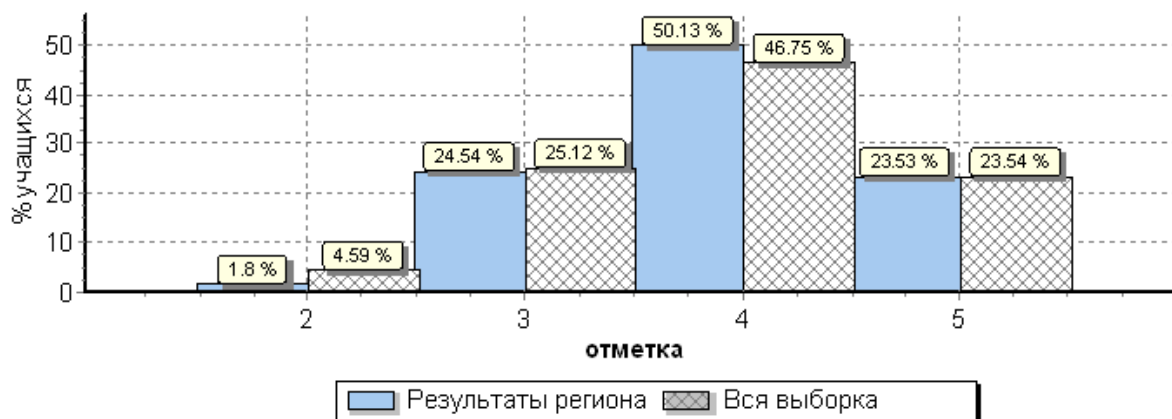
### Рекомендации по переводу первичных баллов в отметки по пятибалльной шкале

Отметка по пятибалльной шкале	«2»	«3»	«4»	«5»
Первичные баллы	0 – 13	14 – 23	24 – 32	33 – 38

### Данные по РТ в сравнении с выборкой по РФ

АТЕ	Количество участников	Распределение групп баллов в %			
		2	3	4	5
<b>Вся выборка</b>	1454556	4.6	25.1	<b>46.8</b>	23.5
<b>Республика Татарстан</b>	38955	1.8	24.5	<b>50.1</b>	23.5

### На гистограмме представлено распределение групп баллов



### Распределение отметок по вариантам

Вариант	2	3	4	5	Кол-во
1	369	4680	9906	4851	19806
2	5	29	55	35	124
3		2	7	13	22
4			3		3
5		13	3		16
6		8	13	2	23
7	327	4827	9539	4266	18959
8			1		1
10		1			1
<b>Комплект</b>	<b>701</b>	<b>9560</b>	<b>19527</b>	<b>9167</b>	<b>38955</b>

### Статистика по баллам ВПР по предмету «Русский язык» (по муниципальным образованиям)

АТЕ	Количество участников	Распределение групп баллов в %			
		2	3	4	5
<b>Вся выборка</b>	<b>1454556</b>	<b>4.6</b>	<b>25.1</b>	<b>46.8</b>	<b>23.5</b>
<b>Республика Татарстан</b>	<b>38955</b>	<b>1.8</b>	<b>24.5</b>	<b>50.1</b>	<b>23.5</b>
Агрызский	411	1.9	27.7	51.1	19.2
Азнакаевский	721	2.4	25.4	48.7	23.6
Аксубаевский	318	3.5	30.5	52.2	13.8
Актанышский	343	4.4	25.1	52.2	18.4
Алексеевский	276	0.72	26.8	53.6	18.8
Алькеевский	190	1.6	37.9	42.6	17.9
Альметьевский	2388	1	21.6	53.4	24
Апастовский	188	1.6	38.3	45.2	14.9
Арский	542	1.3	26.8	53.3	18.6
Атнинский	105	3.8	22.9	54.3	19
Бавлинский	365	1.6	26.8	51.5	20
Балтасинский	351	2.3	32.8	53.3	11.7
Бугульминский	1057	0.38	24.1	52.5	23
Буинский	463	0.43	29.2	54.6	15.8
Верхнеуслонский	166	3	25.9	47.6	23.5
Высокогорский	447	1.8	31.3	50.3	16.6
Дрожжановский	228	0.88	30.3	51.8	17.1
Елабужский	916	2.2	27.9	52.4	17.5
Заинский	489	3.3	29	52.8	14.9
Зеленодольский	1605	1.9	29.5	48.2	20.3
Кайбицкий	155	1.9	31.6	51.6	14.8
Камско-Устьинский	134	2.2	27.6	50.7	19.4
Кукморский	582	6	32.1	47.6	14.3
Лаишевский	396	2.8	28.5	46	22.7
Лениногорский	853	1.1	25.8	50.3	22.9
Мамадышский	380	3.9	35.8	48.9	11.3

<b>Менделеевский</b>	327	1.2	28.4	<b>54.7</b>	<b>15.6</b>
<b>Мензелинский</b>	277	0.36	24.5	<b>56.7</b>	<b>18.4</b>
<b>Муслумовский</b>	216	1.9	23.6	<b>46.8</b>	<b>27.8</b>
<b>Нижнекамский</b>	2781	2.8	22	<b>48.7</b>	<b>26.4</b>
<b>Новошешминский</b>	163	3.1	28.8	<b>55.8</b>	<b>12.3</b>
<b>Нурлатский</b>	666	3.9	28.7	<b>52.1</b>	<b>15.3</b>
<b>Пестречинский</b>	320	1.6	27.2	<b>50</b>	<b>21.2</b>
<b>Рыбно-Слободский</b>	219	3.7	26.5	<b>47.9</b>	<b>21.9</b>
<b>Сабинский</b>	374	1.1	22.7	<b>55.1</b>	<b>21.1</b>
<b>Сармановский</b>	365	1.4	24.9	<b>50.4</b>	<b>23.3</b>
<b>Спасский</b>	170	2.4	35.3	<b>48.8</b>	<b>13.5</b>
<b>Тетюшский</b>	210	0	23.3	<b>54.8</b>	<b>21.9</b>
<b>Тукаевский</b>	359	1.9	29.8	<b>50.4</b>	<b>17.8</b>
<b>Тюлячинский</b>	121	0.83	27.3	<b>61.2</b>	<b>10.7</b>
<b>Черемшанский</b>	211	1.9	32.2	<b>47.9</b>	<b>18</b>
<b>Чистопольский</b>	765	0.78	28.4	<b>48.9</b>	<b>22</b>
<b>Ютазинский</b>	245	4.5	29.8	<b>53.1</b>	<b>12.7</b>
<b>город Казань - Авиастроительный и Ново-</b>	3100	1.1	19.3	<b>48.8</b>	<b>30.8</b>
<b>город Казань - Вахитовский и Приволжский районы</b>	3414	1	18.5	<b>48.2</b>	<b>32.3</b>
<b>город Казань - Кировский и Московский районы</b>	2097	0.48	24.9	<b>49.2</b>	<b>25.4</b>
<b>город Казань - Советский</b>	3020	1	23.9	<b>48.7</b>	<b>26.4</b>
<b>город Набережные Челны</b>	5445	2.6	22.8	<b>50.2</b>	<b>24.3</b>
<b>региональное подчинение</b>	21	0	0	<b>57.1</b>	<b>42.9</b>

**Статистика по баллам ВПР по русскому языку в 4 классах по ОО  
с высокими результатами (не менее 10 участников)**

Наименование ОО	Кол-во участников	Распределение баллов в %				% качества
		2	3	4	5	
(sch163796) МБОУ "Шереметьевская СОШ" Нижнекамского МР РТ	10	0	0	40	60	<b>100,00</b>
(sch160969) МБОУ "Комсомольская СОШ" Тукаевского МР РТ	10	0	0	30	70	<b>100,00</b>
(sch163125) МБОУ "Урсалинская ООШ" Альметьевского МР РТ	11	0	0	27,3	72,7	<b>100,00</b>
(sch163250) МБОУ "Александровская СОШ" «Бавлинского МР РТ	11	0	0	45,5	54,5	<b>100,00</b>
(sch166097) Актанышская НОШ-ДОУ	12	0	0	33,3	66,7	<b>100,00</b>
(sch163895) МБОУ "Тимершикская СОШ" Сабинского МР РТ	12	0	0	16,7	83,3	<b>100,00</b>
(sch163896) МБОУ "Сатышевская СОШ им. Ш.З.Зиннурова" Сабинского МР РТ	13	0	0	7,7	92,3	<b>100,00</b>
(sch163908) МБОУ "Петровскозаводская СОШ" Сармановского МР РТ	14	0	0	42,9	57,1	<b>100,00</b>
(sch166123) Прогимназия НГДУ "Ямашнефть" Альметьевского МР РТ	16	0	0	12,5	87,5	<b>100,00</b>
(sch163257) МБОУ "Гимназия №4" Бавлинского МР РТ	19	0	0	57,9	42,1	<b>100,00</b>



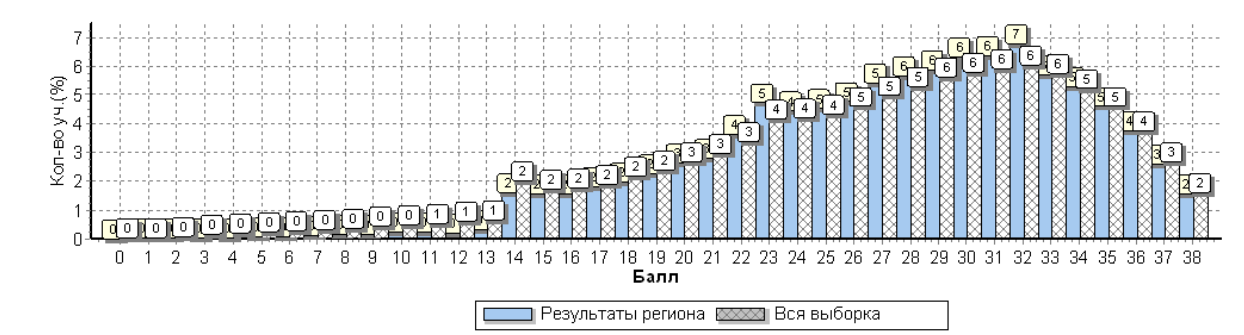
(sch166224) ГАОУ "Школа Иннополис" Верхнеуслонского МР РТ	23	0	0	52,2	47,8	<b>100,00</b>
(sch166243) МАОУ «Лицей - инженерный центр» Советского района г.Казани	28	0	0	28,6	71,4	<b>100,00</b>
(sch164123) Школа "Елена-Сервис" Московского района г.Казани	39	0	0	5,1	94,9	<b>100,00</b>
(sch161113) МАОУ "Гимназия №57" г.Набережные Челны	60	0	0	6,7	93,3	<b>100,00</b>
(sch164133) МБОУ "Гимназия №7" Ново-Савиновского района г.Казани	85	0	0	8,2	91,8	<b>100,00</b>
(sch161117) МАОУ "Гимназия №76" г.Набережные Челны	86	0	0	5,8	94,2	<b>100,00</b>
(sch166219) МБОУ "Пролицей №78" г.Набережные Челны	137	0	0	5,8	94,2	<b>100,00</b>
(sch164171) МБОУ "Лицей №83" Приволжского района г.Казани	157	0	0	14	86	<b>100,00</b>
(sch164061) МБОУ "СОШ №12" Вахитовского района г.Казани	75	0	1,3	26,7	72	<b>98,70</b>
(sch166218) МАОУ "Прогимназия №64" г.Набережные Челны	67	0	1,5	13,4	85,1	<b>98,50</b>
(sch161219) МБОУ "Школа №113" Ново-Савиновского района г.Казани	59	0	1,7	25,4	72,9	<b>98,30</b>
(sch163274) МБОУ СОШ №6 г.Бугульма	113	0	1,8	26,5	71,7	<b>98,20</b>
(sch163139) ЧОУ "СШ № 23 "Менеджер " г.Альметьевска	39	0	2,6	15,4	82,1	<b>97,50</b>
(sch161198) Гимназия №94 Московского района г.Казани	110	0	2,7	12,7	84,5	<b>97,20</b>
(sch163379) МБОУ "СОШ №19 с УИОП" г.Набережные Челны	167	0	3	26,3	70,7	<b>97,00</b>
(sch164077) МБОУ "Гимназия №96" Вахитовского района г.Казани	96	0	3,1	11,5	85,4	<b>96,90</b>
(sch161132) МАОУ "Гимназия №37" Авиастроительного района г.Казани	96	0	3,1	26	70,8	<b>96,80</b>
(sch161064) МБОУ "Гимназия № 2 имени М.Вахитова" г.Набережные Челны	89	0	3,4	20,2	76,4	<b>96,60</b>
(sch163509) МБОУ "Гимназия №3 Зеленодольского МР РТ"	115	0	3,5	18,3	78,3	<b>96,60</b>
(sch163414) МАОУ "Гимназия №77" г.Набережные Челны	85	0	3,5	16,5	80	<b>96,50</b>
(sch166078) МБОУ СОШ №35 с УИОП Приволжского района г.Казани	201	0	3,5	22,4	74,1	<b>96,50</b>
(sch161116) МАОУ "Гимназия № 61" г.Набережные Челны	27	0	3,7	14,8	81,5	<b>96,30</b>
(sch163628) МБОУ "Лицей №12 г.Лениногорска" МО "ЛМР" РТ"	81	0	3,7	38,3	58	<b>96,30</b>
(sch164134) МБОУ "СОШ №9 с УИАЯ" Ново-Савиновского района г.Казани	109	0	3,7	18,3	78	<b>96,30</b>
(sch161226) МБОУ "Лицей №177" Ново-Савиновского района г.Казани	156	0	3,8	14,1	82,1	<b>96,20</b>
(sch163386) МБОУ «Гимназия №26» г.Набережные Челны	52	0	3,8	11,5	84,6	<b>96,10</b>

(sch163702) МБОУ "СОШ № 3" г.Мензелинска	75	0	4	26,7	69,3	<b>96,00</b>
(sch164158) МАОУ "Гимназия №19" Приволжского района г.Казани	126	0	4	21,4	74,6	<b>96,00</b>
(sch160447) МБОУ "Гимназия №4" Елабужского МР РТ	72	0	4,2	16,7	79,2	<b>95,90</b>
(sch166080) ЧОУ "Школа "Усмания" Авиастроительного района г.Казани	24	0	4,2	58,3	37,5	<b>95,80</b>
(sch164129) МБОУ "Татарская гимназия №2 при К(П)ФУ" Московского района г.Казани	65	0	4,6	16,9	78,5	<b>95,40</b>
(sch163700) МБОУ "СОШ № 1" г.Мензелинска	66	0	4,5	31,8	63,6	<b>95,40</b>
(sch160141) МАОУ "Лицей № 2" г.Альметьевска	130	0	4,6	13,1	82,3	<b>95,40</b>
(sch161269) МБОУ "Школа №22 " Советского района г.Казани	64	1,6	3,1	17,2	78,1	<b>95,30</b>
(sch160736) МБОУ "Лицей № 14" Нижнекамского МР РТ	127	0	4,7	23,6	71,7	<b>95,30</b>
(sch160757) МБОУ "Гимназия № 25" Нижнекамского МР РТ	125	0	4,8	25,6	69,6	<b>95,20</b>
(sch163165) МБОУ "Русско-Акташская СОШ" Альметьевского МР РТ	40	0	5	17,5	77,5	<b>95,00</b>
(sch160559) МБОУ "Многопрофильный лицей имени А.М.Булатова пгт Кукмор	80	0	5	26,2	68,8	<b>95,00</b>
(sch164179) МАОУ "Гимназия № 139" Приволжского района г.Казани	118	0	5,1	15,3	79,7	<b>95,00</b>
(sch160810) СОШ №2 г.Нурлат	59	0	5,1	28,8	66,1	<b>94,90</b>
(sch163481) Заинская СОШ №3	38	0	5,3	39,5	55,3	<b>94,80</b>
(sch164224) МБОУ "Татарская гимназия № 11" Советского района г.Казани	36	0	5,6	36,1	58,3	<b>94,40</b>
(sch164147) МБОУ "Школа №132" Ново- Савиновского района г.Казани	88	1,1	4,5	8	86,4	<b>94,40</b>
(sch164043) МБОУ "Школа №115" Авиастроительного района г.Казани	34	0	5,9	32,4	61,8	<b>94,20</b>
(sch163021) МБОУ "СОШ № 2 г.Азнакаво"	69	1,4	4,3	13	81,2	<b>94,20</b>
(sch161224) МАОУ "СОШ с УИАЯ №165" Ново-Савиновского района г.Казани	156	0	5,8	28,8	65,4	<b>94,20</b>
(sch160317) МБОУ СОШ №3 с УИОП г.Бугульмы	120	0	5,8	30,8	63,3	<b>94,10</b>
(sch166124) МБОУ "СОШ №25 имени 70-летия нефти Татарстана" г.Альметьевска	188	1,1	4,8	25,5	68,6	<b>94,10</b>
(sch166082) МБОУ "Гимназия №179" Ново-Савиновского района г.Казани	133	0	6	25,6	68,4	<b>94,00</b>
(sch163788) МБОУ "Большеафана- совская СОШ" Нижнекамского МР РТ	33	0	6,1	21,2	72,7	<b>93,90</b>
(sch164032) МБОУ "Гимназия №14" Авиастроительного района г.Казани	81	0	6,2	30,9	63	<b>93,90</b>
(sch163270) МБОУ лицей №2 г.Бугульмы	97	0	6,2	15,5	78,4	<b>93,90</b>
(sch163127) МАОУ "СОШ № 10" г.Альметьевска	79	0	6,3	30,4	63,3	<b>93,70</b>

(sch163760) МБОУ "СОШ № 26" Нижнекамского МР РТ	62	0	6,5	29	64,5	<b>93,50</b>
(sch161022) МБОУ "Гимназия №1" г.Чистополя	60	0	6,7	26,7	66,7	<b>93,40</b>
(sch160452) МБОУ "Средняя школа №10" Елабужского МР РТ	213	0	6,6	24,9	68,5	<b>93,40</b>
(sch163064) МБОУ "Старойбрай-кинская СОШ" Акубаевского МР РТ	15	0	6,7	40	53,3	<b>93,30</b>
(sch161276) МБОУ "Гимназия № 125" Советского района г.Казани	133	0	6,8	30,1	63,2	<b>93,30</b>
(sch163745) МБОУ "СОШ № 9" Ннижнекамского МР РТ	59	0	6,8	32,2	61	<b>93,20</b>
(sch164219) МБОУ "Школа №167" Советского района г.Казани	132	0	6,8	31,8	61,4	<b>93,20</b>
(sch161003) МБОУ "Черемшанский лицей"	29	0	6,9	34,5	58,6	<b>93,10</b>
(sch161240) МБОУ "СОШ №82" Приволжского района г.Казани	43	0	7	7	86	<b>93,00</b>
(sch163313) МБОУ «СОШ №1 с УИОП г.Буинска»	86	0	7	34,9	58,1	<b>93,00</b>
(sch161085) МБОУ "СОШ № 25" г.Набережные Челны	99	0	7,1	36,4	56,6	<b>93,00</b>

### Распределение первичных баллов

На гистограмме представлено распределение первичных баллов. Максимальный балл – 38.



### Задания ВПР по русскому языку для учащихся 4 класса

Задания части 1 направлены прежде всего на выявление уровня владения обучающимися базовыми предметными правописными и учебно-языковыми синтаксическими и морфологическими умениями, а также логическими, общеучебными универсальными действиями.

Задание 1 проверяет традиционное базовое правописное умение обучающихся правильно писать текст под диктовку, соблюдая при письме изученные орфографические и пунктуационные нормы. Успешное выполнение задания предусматривает сформированный навык аудирования (адекватное восприятие звучащей речи, понимание на слух информации, содержащейся в предъявляемом тексте) как одного из видов речевой деятельности.

Задания 2 и 3 предполагают знание основных языковых единиц. Эти задания нацелены на выявление уровня владения обучающимися базовыми

учебно-языковыми опознавательными умениями. Задание 2 проверяет умение распознавать и подчеркивать однородные члены в предложении (учебно-языковое синтаксическое опознавательное умение); задание 3 (п. 1) – умение распознавать и графически обозначать главные члены предложения, задание 3 (п. 2) – умение распознавать изученные части речи в предложении (учебно-языковое морфологическое опознавательное умение).

Задание 4 направлено на проверку умения распознавать правильную орфоэпическую норму, вместе с тем оно способствует проверке коммуникативных универсальных учебных действий.

Задание 5 проверяет умение классифицировать согласные звуки в результате частичного фонетического анализа (учебно-языковые опознавательные и классификационные умения).

В задании 6 на основании адекватного понимания обучающимися письменно предъявляемой текстовой информации и владения изучаемым видом чтения (общеучебные и коммуникативные универсальные учебные действия) проверяются предметные коммуникативные умения распознавать и адекватно формулировать основную мысль текста в письменной форме, соблюдая нормы построения предложения и словоупотребления.

Задание 7 проверяет предметное коммуникативное умение составлять план прочитанного текста в письменной форме, соблюдая нормы построения предложения и словоупотребления; вместе с тем задание направлено и на выявление уровня владения общеучебными универсальными учебными действиями: адекватно воспроизводить прочитанный текст с заданной степенью свернутости и соблюдать в плане последовательность содержания текста.

Задание 8 предполагает адекватное понимание и анализ обучающимися письменно предъявляемой текстовой информации (общеучебные и логические универсальные учебные действия), на основе которых выявляется способность строить речевое высказывание заданной структуры (вопросительное предложение) в письменной форме (правописные умения); одновременно с этим умение задавать вопрос показывает и уровень владения обучающимися коммуникативными универсальными учебными действиями, а умение преобразовывать воспринятую информацию в речевое высказывание – уровень владения общеучебными универсальными действиями.

Задание 9 выявляет и уровень учебно-языкового опознавательного умения обучающихся распознавать значение конкретного слова, используя указанный в задании контекст, и уровень предметного коммуникативного умения адекватно формулировать значение слова в письменной форме, соблюдая нормы построения предложения и словоупотребления.

В задании 10 одновременно проверяется: учебно-языковое умение подбирать к слову близкие по значению слова (синонимы); предметное коммуникативное умение, заключающееся в понимании обучающимися уместного употребления близких по значению слов в собственной речи; коммуникативное универсальное учебное действие, связанное с возможной эквивалентной заменой слов в целях эффективного речевого общения.

Задания 11–14 проверяют знание обучающимися основных языковых единиц и направлены на выявление уровня владения логическими универсальными учебными действиями: анализ структуры слова; преобразование структурной схемы слова в слово; анализ грамматических признаков имен существительных, имен прилагательных, глаголов; установление причинно-следственных связей при выявлении этих признаков; построение логической цепи рассуждений. Задание 11 позволяет выявить уровень учебно-языкового умения классифицировать слова по составу; задания 12–14 – уровень учебно-языкового умения классифицировать части речи и распознавать их грамматические признаки.

Задание 15 предполагает адекватное понимание обучающимися письменно предъявляемой информации (общеучебные и коммуникативные универсальные учебные действия); умение на основе данной информации (содержание пословицы) и собственного жизненного опыта обучающихся определять конкретную жизненную ситуацию для адекватной интерпретации пословицы (предметное коммуникативное умение, логические универсальные учебные действия), способность строить речевое высказывание в письменной форме (правописные умения); задание также нацелено на выявление уровня владения обучающимися национально-культурными нормами речевого поведения (коммуникативные универсальные учебные действия), осознания эстетической функции русского языка (личностные результаты).

Необходимо отметить, что проверяемые в заданиях 4, 6–10 и 15 умения востребованы в жизненных ситуациях межличностного устного и письменного общения.

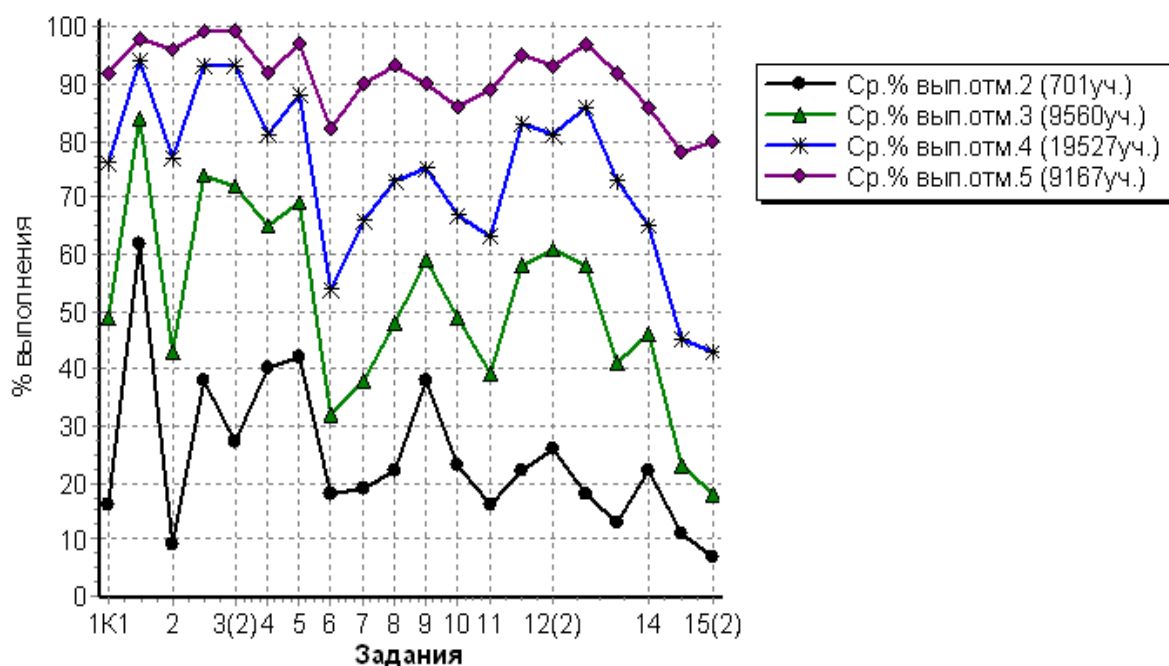
### Достижение планируемых результатов в соответствии с ПООП НОО и ФГОС в 2017 и 2018 годах

	Проверяемые требования (умения) в соответствии с ФГОС	Макс. балл	Балл по критерию	2017		2018	
				РТ	РФ	РТ	РФ
<b>1</b>	Умение писать текст под диктовку, соблюдая в практике письма изученные орфографические и пунктуационные нормы. Писать под диктовку тексты в соответствии с изученными правилами правописания; <i>Осознавать место возможного возникновения орфографической ошибки; при работе над ошибками осознавать причины появления ошибки и определять способы действий, помогающие предотвратить ее в последующих письменных работах</i>	7	1К1-4	71	67	72	66
			1К2-3	92	90	92	90
<b>2</b>	Умение распознавать однородные члены предложения. Выделять предложения с однородными членами.	3	3	81	73	72	69
<b>3</b>	Умение распознавать главные члены предложения. Находить главные и второстепенные члены предложения	4	3(1)-1	91	89	89	88
	Умение распознавать части речи. Распознавать грамматические признаки		3(2)-3	87	82	88	82

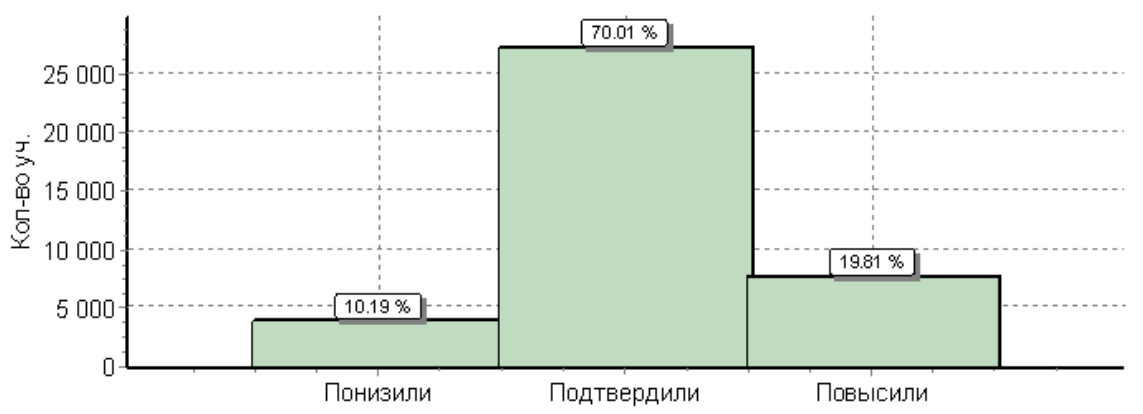
	слов; с учетом совокупности выявленных признаков (что называет, на какие вопросы отвечает, как изменяется) относить слова к определенной группе основных частей речи						
<b>4</b>	Умение распознавать правильную орфоэпическую норму. <i>Соблюдать нормы русского литературного языка в собственной речи и оценивать соблюдение этих норм в речи собеседников (в объеме представленного в учебнике материала)</i>	<b>2</b>	<b>2</b>	<b>78</b>	<b>79</b>	<b>79</b>	<b>82</b>
<b>5</b>	Умение классифицировать согласные звуки. Характеризовать звуки русского языка: согласные звонкие/глухие	<b>1</b>	<b>1</b>	<b>82</b>	<b>82</b>	<b>85</b>	<b>79</b>
<b>6</b>	Умение распознавать основную мысль текста при его письменном предъявлении; адекватно формулировать основную мысль в письменной форме, соблюдая нормы построения предложения и словоупотребления. Определять тему и главную мысль текста	<b>2</b>	<b>2</b>	<b>69</b>	<b>66</b>	<b>55</b>	<b>54</b>
<b>7</b>	Умение составлять план прочитанного текста (адекватно воспроизводить прочитанный текст с заданной степенью свернутости) в письменной форме, соблюдая нормы построения предложения и словоупотребления. Делить тексты на смысловые части, составлять план текста	<b>3</b>	<b>3</b>	<b>70</b>	<b>68</b>	<b>64</b>	<b>64</b>
<b>8</b>	Умение строить речевое высказывание заданной структуры (вопросительное предложение) в письменной форме по Содержанию прочитанного текста. Задавать вопросы по содержанию текста и отвечать на них, подтверждая ответ примерами из текста	<b>2</b>	<b>2</b>	<b>70</b>	<b>70</b>	<b>71</b>	<b>69</b>
<b>9</b>	Умение распознавать значение слова; адекватно формулировать значение слова в письменной форме, соблюдая нормы построения предложения, словоупотребления. Определять значение слова по тексту	<b>1</b>	<b>1</b>	<b>81</b>	<b>77</b>	<b>74</b>	<b>76</b>
<b>10</b>	Умение подбирать к слову близкие по значению слова. Подбирать синонимы для устранения повторов в тексте	<b>1</b>	<b>1</b>	<b>75</b>	<b>75</b>	<b>66</b>	<b>69</b>
<b>11</b>	Умение классифицировать слова по составу. Находить в словах с однозначно выделяемыми морфемами окончание, корень, приставку, суффикс.	<b>2</b>	<b>2</b>	<b>66</b>	<b>70</b>	<b>62</b>	<b>64</b>
<b>12</b>	Умение распознавать имена существительные в предложении, распознавать грамматические признаки / <i>Проводить морфологический разбор имен существительных по предложенному в алгоритму; оценивать правильность проведения морфологического разбора; находить в тексте предлоги вместе с именами существительными, к которым они относятся</i>	<b>3</b>	<b>12(1)-1</b>	<b>70</b>	<b>73</b>	<b>79</b>	<b>75</b>
			<b>12(2)-2</b>	<b>74</b>	<b>73</b>	<b>78</b>	<b>75</b>

<b>13</b>	Умение распознавать имена прилагательные в предложении, распознавать грамматические признаки имени прилагательного / <i>Проводить морфологический разбор имен прилагательных по предложенному в учебнике алгоритму, оценивать правильность проведения морфологического разбора</i>	<b>3</b>	<b>13(1)-1</b>	<b>78</b>	<b>76</b>	<b>81</b>	<b>76</b>
			<b>13(2)-2</b>	<b>72</b>	<b>69</b>	<b>68</b>	<b>66</b>
<b>14</b>	Умение распознавать глаголы в предложении. Распознавать грамматические признаки слов, с учетом совокупности выявленных признаков относить слова к определенной группе основных частей речи	<b>1</b>	<b>1</b>	<b>83</b>	<b>83</b>	<b>65</b>	<b>72</b>
<b>15</b>	Умение на основе данной информации и собственного жизненного опыта обучающихся определять конкретную ситуацию для адекватной интерпретации данной информации, соблюдая при письме изученные орфографические и пунктуационные нормы. Интерпретация содержащейся в тексте информации	<b>3</b>	<b>15(1)-2</b>	<b>54</b>	<b>52</b>	<b>47</b>	<b>47</b>
	Умение на основе данной информации и собственного жизненного опыта обучающихся определять конкретную ситуацию для адекватной интерпретации данной информации, соблюдая при письме изученные орфографические и пунктуационные нормы. Интерпретация содержащейся в тексте информации		<b>15(1)-1</b>	<b>51</b>	<b>47</b>	<b>45</b>	<b>43</b>

**Средний % выполнения заданий группами учащихся**



## Гистограмма соответствия отметок за выполненную работу и отметок по журналу



	Количество учащихся	%
Понизили (Отм. < Отм. по журналу)	3968	10
Подтвердили (Отм. = Отм. по журналу)	27268	70
Повысили (Отм. > Отм. по журналу)	7715	20
<b>Всего*:</b>	<b>38951</b>	<b>100</b>

## МАТЕМАТИКА

В ВПР по математике приняло участие 39123 обучающихся 4 классов из 45 муниципальных образований Республики Татарстан.

Вариант проверочной работы содержит 11 заданий. Продолжительность работы 45 минут.

В заданиях 1, 2, 4, 5 (пункт 1), 6 (пункты 1 и 2), 7, 9 (пункты 1 и 2) необходимо записать только ответ. В заданиях 5 (пункт 2) и 10 нужно изобразить требуемые элементы рисунка. В заданиях 3, 8, 11 требуется записать решение и ответ.

Каждое верно выполненное задание 1, 2, 4, 5 (пункт 1), 5 (пункт 2), 6 (пункт 1), 6 (пункт 2), 7, 9 (пункт 1), 9 (пункт 2) оценивается 1 баллом. Задание считается выполненным верно, если ученик дал верный ответ: записал правильное число, правильную величину, изобразил правильный рисунок. Выполнение заданий 3, 8, 10, 11 оценивается от 0 до 2 баллов.

### Рекомендации по переводу первичных баллов в отметки по пятибалльной шкале

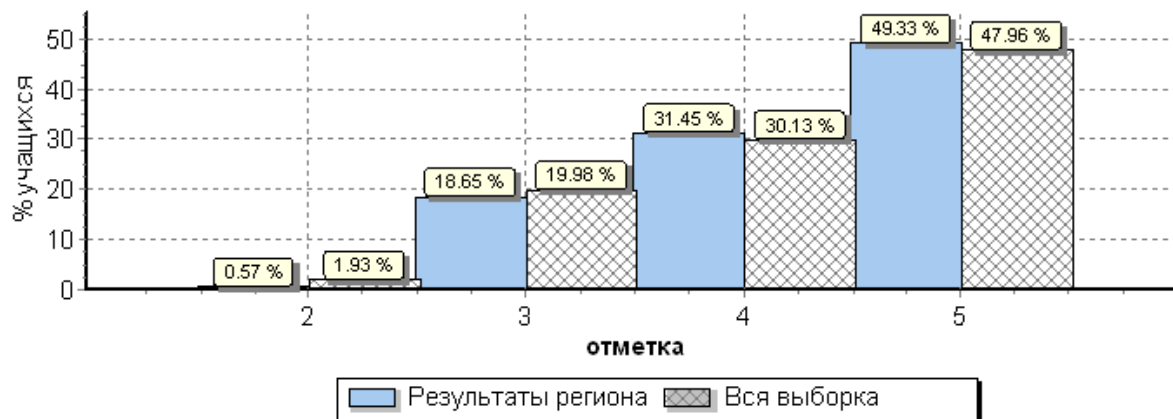
Отметка по пятибалльной шкале	«2»	«3»	«4»	«5»
Первичные баллы	0 – 5	6 – 9	10 – 12	13 – 18



## Данные по РТ в сравнении с выборкой по РФ

АТЕ	Количество участников	Распределение групп баллов в %			
		2	3	4	5
<b>Вся выборка</b>	1470429	1.9	20	<b>30.1</b>	<b>48</b>
<b>Республика Татарстан</b>	39123	0.57	18.6	<b>31.5</b>	<b>49.3</b>

На гистограмме представлено распределение групп баллов



## Распределение отметок по вариантам

Вариант	2	3	4	5	Кол-во участников
1	102	3762	6264	9665	19793
2	1	40	67	128	236
4		4	1	3	8
5				1	1
7			1		1
8		1			1
10			1		1
11		1			1
12		1	2		3
13		3	8	9	20
14	121	3479	5951	9490	19041
15		1		1	2
16			1		1
17		3	10	1	14
<b>Комплект</b>	<b>224</b>	<b>7295</b>	<b>12306</b>	<b>19298</b>	<b>39123</b>

**Статистика по баллам ВПР по предмету «Математика»  
(по муниципальным районам)**

АТЕ	Кол-во уч.	Распределение групп баллов в %			
		2	3	4	5
<b>Вся выборка</b>	1470429	1.9	20	<b>30.1</b>	<b>48</b>
<b>Республика Татарстан</b>	39123	0.57	18.6	<b>31.5</b>	<b>49.3</b>
<b>Агрызский</b>	422	2.1	24.6	<b>36.3</b>	<b>37</b>
<b>Азнакаевский</b>	725	1.4	20.8	<b>33.2</b>	<b>44.6</b>
<b>Аксубаевский</b>	318	0.63	20.4	<b>38.7</b>	<b>40.3</b>
<b>Актанышский</b>	342	0.58	22.2	<b>38.3</b>	<b>38.9</b>
<b>Алексеевский</b>	280	0	26.8	<b>37.1</b>	<b>36.1</b>
<b>Алькеевский</b>	193	1.6	35.8	<b>32.1</b>	<b>30.6</b>
<b>Альметьевски</b>	2399	0.38	14.3	<b>28.4</b>	<b>57</b>
<b>Апастовский</b>	189	0.53	20.6	<b>40.7</b>	<b>38.1</b>
<b>Арский</b>	543	0.55	23.6	<b>37.6</b>	<b>38.3</b>
<b>Атнинский</b>	104	0.96	18.3	<b>36.5</b>	<b>44.2</b>
<b>Бавлинский</b>	381	0.52	20.7	<b>36</b>	<b>42.8</b>
<b>Балтасинский</b>	346	0.29	19.9	<b>43.9</b>	<b>35.8</b>
<b>Бугульминский</b>	1057	0	19.5	<b>33.6</b>	<b>46.9</b>
<b>Буинский</b>	464	0	22	<b>38.6</b>	<b>39.4</b>
<b>Верхнеуслонский</b>	162	1.9	19.8	<b>32.1</b>	<b>46.3</b>
<b>Высокогорский</b>	447	0	25.5	<b>35.1</b>	<b>39.4</b>
<b>Дрожжановский</b>	227	0.44	26.9	<b>38.8</b>	<b>33.9</b>
<b>Елабужский</b>	912	0.44	15.1	<b>29.2</b>	<b>55.3</b>
<b>Заинский</b>	496	0.2	20.2	<b>32.1</b>	<b>47.6</b>
<b>Зеленодольский</b>	1629	0.68	23.2	<b>35.1</b>	<b>41.1</b>
<b>Кайбицкий</b>	158	1.9	18.4	<b>39.9</b>	<b>39.9</b>
<b>Камско-Устьинский</b>	136	0	27.9	<b>30.1</b>	<b>41.9</b>
<b>Кукморский</b>	581	0.69	21.3	<b>33.2</b>	<b>44.8</b>
<b>Лаишевский</b>	401	2	26.9	<b>34.4</b>	<b>36.7</b>
<b>Лениногорский</b>	847	0	24.7	<b>33.3</b>	<b>42</b>
<b>Мамадышский</b>	382	1.3	27.2	<b>43.2</b>	<b>28.3</b>
<b>Менделеевский</b>	328	0.61	21	<b>38.4</b>	<b>39.9</b>
<b>Мензелинский</b>	276	0.36	12	<b>35.9</b>	<b>51.8</b>
<b>Муслимовский</b>	219	0.91	17.8	<b>32</b>	<b>49.3</b>
<b>Нижнекамский</b>	2792	1	17.2	<b>29.3</b>	<b>52.5</b>
<b>Новошешминский</b>	161	0.62	36	<b>38.5</b>	<b>24.8</b>
<b>Нурлатский</b>	668	1	23.7	<b>34</b>	<b>41.3</b>
<b>Пестречинский</b>	322	0.31	20.8	<b>35.7</b>	<b>43.2</b>
<b>Рыбно-Слободский</b>	220	1.8	21.8	<b>39.1</b>	<b>37.3</b>
<b>Сабинский</b>	369	0.27	15.7	<b>27.1</b>	<b>56.9</b>
<b>Сармановский</b>	361	0	22.4	<b>29.1</b>	<b>48.5</b>
<b>Спасский</b>	171	2.9	32.2	<b>39.2</b>	<b>25.7</b>
<b>Тетюшский</b>	205	0	18	<b>36.6</b>	<b>45.4</b>
<b>Тукаевский</b>	357	1.4	25.5	<b>30.5</b>	<b>42.6</b>
<b>Тюлячинский</b>	120	0	16.7	<b>33.3</b>	<b>50</b>
<b>Черемшанский</b>	209	0.96	21.1	<b>32.5</b>	<b>45.5</b>

<b>Чистопольский</b>	769	0.26	23.9	<b>34.5</b>	<b>41.4</b>
<b>Ютазинский</b>	242	1.7	24.8	<b>38</b>	<b>35.5</b>
<b>город Казань - Авиастроительный и Ново-Савиновский районы</b>	3111	0.26	13.6	<b>28.2</b>	<b>58</b>
<b>город Казань - Вахитовский и Приволжский районы</b>	3427	0.15	12.9	<b>27.7</b>	<b>59.3</b>
<b>город Казань - Кировский и Московский районы</b>	2125	0.19	18	<b>30.6</b>	<b>51.2</b>
<b>город Казань - Советский район</b>	3039	0.1	18.4	<b>30.3</b>	<b>51.2</b>
<b>город Набережные Челны</b>	5470	1	17.2	<b>28.7</b>	<b>53.1</b>
<b>региональное подчинение</b>	21	0	0	<b>28.6</b>	<b>71.4</b>

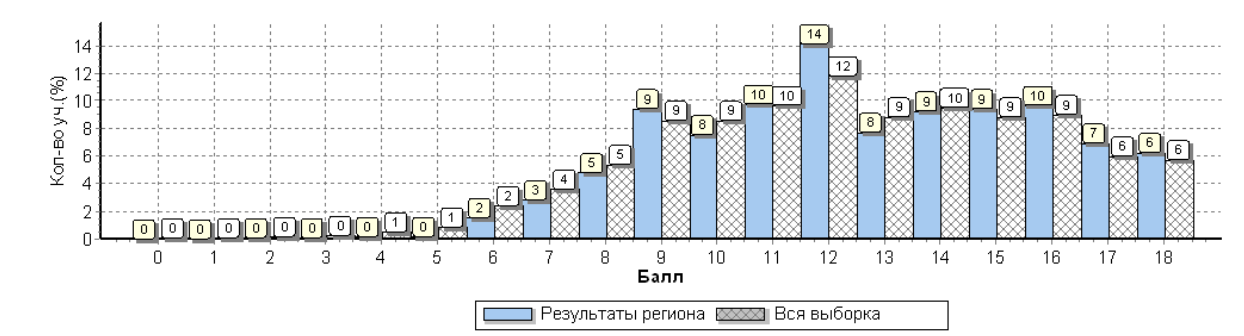
**Статистика по баллам ВПР по математике (4 класс) по ОО (не менее 10 человек) с высокими результатами (без двоек, рейтинг по оценке «5»)**

Наименование ОО	Количество учащихся	Распределение по баллам в %			
		2	3	4	5
(sch164123) Школа "Елена-Сервис" Московского района г.Казани	39	0	0	5,1	<b>94,9</b>
(sch161117) MAOY "Гимназия №76" г.Набережные Челны	86	0	0	5,8	<b>94,2</b>
(sch166219) MBOY "Пролицией №78" г.Набережные Челны	137	0	0	5,8	<b>94,2</b>
(sch161113) MAOY "Гимназия №57" г.Набережные Челны	60	0	0	6,7	<b>93,3</b>
(sch163896) MBOY "Сатышевская СОШ имени Ш.З.Зиннурова"	13	0	0	7,7	<b>92,3</b>
(sch164133) MBOY "Гимназия №7" Ново-Савиновского района г.Казани	85	0	0	8,2	<b>91,8</b>
(sch166123) Прогимназия НГДУ "Ямашнефть" г.Альметьевска	16	0	0	12,5	<b>87,5</b>
(sch161240) MBOY "СОШ №82" Приволжского района г.Казани	43	0	7	7	<b>86</b>
(sch164171) MBOY "Лицей №83" Приволжского района г.Казани	157	0	0	14	<b>86</b>
(sch164077) MBOY "Гимназия №96 " Вахитовского района г.Казани	96	0	3,1	11,5	<b>85,4</b>
(sch166218) MAOY "Прогимназия №64" г.Набережные Челны	67	0	1,5	13,4	<b>85,1</b>
(sch163386) MBOY «Гимназия №26» г.Набережные Челны	52	0	3,8	11,5	<b>84,6</b>
(sch161198) Гимназия №94 Московского района г.Казани	110	0	2,7	12,7	<b>84,5</b>
(sch163895) MBOY "Тимершикская СОШ" Сабинского МР РТ	12	0	0	16,7	<b>83,3</b>
(sch160141) MAOY "Лицей № 2" г.Альметьевска	130	0	4,6	13,1	<b>82,3</b>
(sch163139) ЧОУ "СШ № 23 "Менеджер" г.Альметьевска	39	0	2,6	15,4	<b>82,1</b>

(sch161226) МБОУ "Лицей №177" Ново-Савиновского района г.Казани	156	0	3,8	14,1	<b>82,1</b>
(sch163103) МБОУ "Чувашско-Бродская СОШ" Алькеевского МР РТ	11	0	18,2	0	<b>81,8</b>
(sch161116) МАОУ "Гимназия № 61" г.Набережные Челны	27	0	3,7	14,8	<b>81,5</b>
(sch166143) АНО "Прогимназия №14" г.Бугульмы	21	0	4,8	14,3	<b>81</b>
(sch161202) Гимназия №122 имени Ж.А.Зайцевой Московского района г.Казани	102	0	7,8	11,8	<b>80,4</b>
(sch163414) МАОУ "Гимназия №77" г.Набережные Челны	85	0	3,5	16,5	<b>80</b>
(sch164179) МАОУ "Гимназия № 139" Приволжского района г.Казани	118	0	5,1	15,3	<b>79,7</b>
(sch160447) МБОУ "Гимназия №4" Елабужского МР РТ	72	0	4,2	16,7	<b>79,2</b>
(sch164129) МБОУ "Татарская гимназия №2 при К(П)ФУ" Московского района г.Казани	65	0	4,6	16,9	<b>78,5</b>

### Распределение первичных баллов

На гистограмме представлено распределение первичных баллов. Максимальный первичный балл – 18.



### Задания диагностической работы по математике для 4 класса

Задания диагностической работы были направлены на выявление уровня владения обучающимися предметными навыками и умениями: представлений о различных числах, преобразованиях выражений, применять изученные понятия и методы для решения задач практического характера и задач из смежных дисциплин, извлекать информацию, представленную в таблицах и диаграммах, моделирование реальных ситуаций на языке геометрии (пространственные представления), проводить логические обоснования и доказательства математических утверждений.

В заданиях 1, 2, 7 проверяется умение выполнять арифметические действия с числами и числовыми выражениями. В частности, задание 1 проверяет умение выполнять сложение, вычитание, умножение и деление однозначных, двузначных и трехзначных чисел в случаях, сводимых к действиям

в пределах 100 (в том числе с нулем и числом 1). Задание 2 проверяет умение вычислять значение числового выражения, соблюдая при этом порядок действий. Заданием 7 контролируется умение выполнять письменно действия с многозначными числами (сложение, вычитание, умножение и деление на однозначное, двузначное числа в пределах 10 000).

Выполнение заданий 3 и 8 предполагает использование начальных математических знаний для описания и объяснения окружающих предметов, процессов, явлений, для оценки количественных и пространственных отношений предметов, процессов, явлений. Так, задания 3 и 8 проверяют умение решать арифметическим способом (в одно-два действия) учебные задачи и задачи, связанные с повседневной жизнью.

Задание 4 выявляет умение читать, записывать и сравнивать величины (время), используя основные единицы измерения величин и соотношения между ними.

Умение решать текстовые задачи в три-четыре действия проверяется заданием 8. При этом в задании 8 необходимо выполнить действия, связанные с использованием основных единиц измерения величин (длина, вес). Умение исследовать, распознавать и изображать геометрические фигуры проверяется заданием 5. Пункт 1 задания предполагает вычисление периметра прямоугольника и квадрата, площади прямоугольника и квадрата. Пункт 2 задания связан с построением геометрических фигур с заданными измерениями (отрезок, квадрат, прямоугольник) с помощью линейки, угольника.

В задании 6 проверяется умение работать с таблицами, схемами, графиками, диаграммами, анализировать и интерпретировать данные. Задание предполагает чтение и анализ несложных готовых таблиц.

Овладение основами логического и алгоритмического мышления контролируется заданиями 9 и 11. Задание 9 связано с интерпретацией информации (объяснять, сравнивать и обобщать данные, делать выводы и прогнозы). Задание 11 требует умения решать текстовые задачи в три-четыре действия.

Овладение основами пространственного воображения выявляется заданием 10. Оно предполагает описание взаимного расположения предметов в пространстве и на плоскости.

Успешное выполнение обучающимися заданий 10 и 11 в совокупности с высокими результатами по остальным заданиям говорит о целесообразности построения для них индивидуальных образовательных траекторий в целях развития их математических способностей.

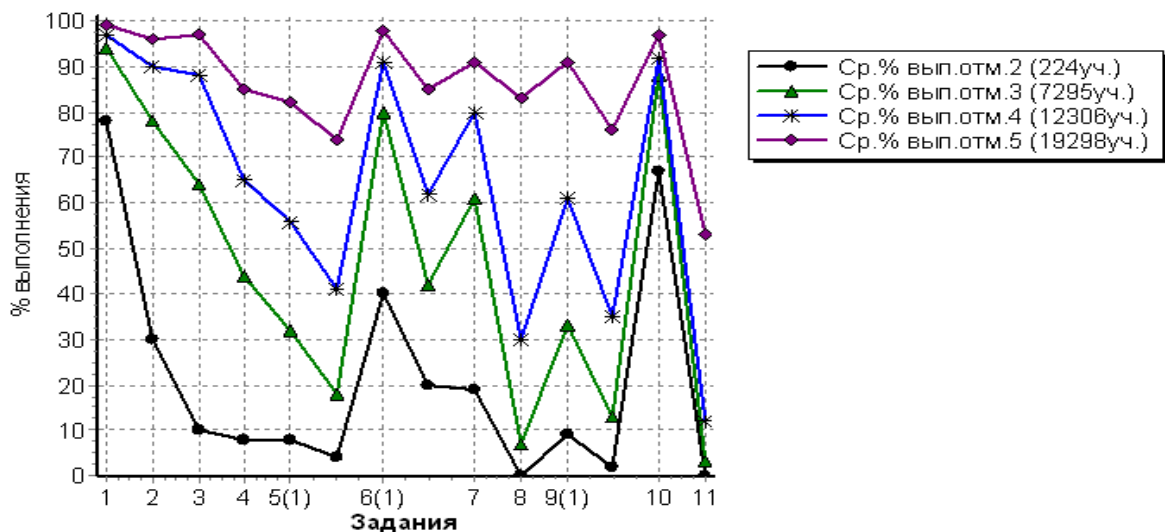
### Обобщенный план варианта проверочной работы по математике

	Проверяемые требования	макс. балл	балл	2017		2018	
				РТ	РФ	РТ	РФ
1	Умение выполнять арифметические действия с числами и числовыми выражениями. Выполнять устно сложение, вычитание, умножение и деление однозначных, двузначных и трехзначных чисел в	1	1	97	96	97	96

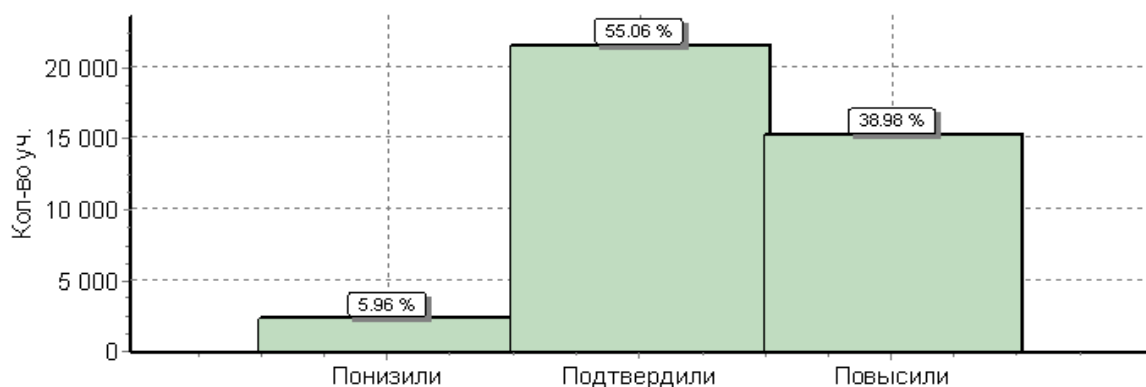
	случаях, сводимых к действиям в пределах 100 (в том числе с нулем и числом 1)						
<b>2</b>	Умение выполнять арифметические действия с числами и числовыми выражениями. Вычислять значение числового выражения (содержащего 2-3 арифметических действия, со скобками и без скобок)	<b>1</b>	<b>1</b>	<b>91</b>	<b>90</b>	<b>90</b>	<b>89</b>
<b>3</b>	Использование начальных математических знаний для описания и объяснения окружающих предметов, процессов, явлений, для оценки количественных и пространственных отношений предметов, процессов, явлений. Решать арифметическим способом (в 1-2 действия) учебные задачи и задачи, связанные с повседневной жизнью	<b>2</b>	<b>2</b>	<b>90</b>	<b>87</b>	<b>87</b>	<b>86</b>
<b>4</b>	Использование начальных математических знаний для описания и объяснения окружающих предметов, процессов, явлений, для оценки количественных и пространственных отношений предметов, процессов, явлений. Читать, записывать и сравнивать величины (массу, время, длину, площадь, скорость), используя основные единицы измерения величин и соотношения между ними (килограмм - грамм; час - минута, минута - секунда; километр - метр, метр - дециметр, дециметр - сантиметр, метр - сантиметр, сантиметр - миллиметр); выделять неизвестный компонент арифметического действия и находить его значение; решать арифметическим способом (в 1-2 действия) учебные задачи и задачи, связанные с повседневной жизнью	<b>1</b>	<b>1</b>	<b>72</b>	<b>67</b>	<b>71</b>	<b>68</b>
<b>5</b>	Умение исследовать, распознавать, изображать геометрические фигуры. Вычислять периметр треугольника, прямоугольника и квадрата, площадь прямоугольника и квадрата. Выполнять построение геометрических фигур с заданными измерениями (отрезок, треугольник, квадрат, прямоугольник) с помощью линейки, угольника.	<b>2</b>	<b>5(1)- 1</b>	<b>89</b>	<b>84</b>	<b>64</b>	<b>59</b>
			<b>5(2)- 1</b>	<b>74</b>	<b>73</b>	<b>53</b>	<b>51</b>
<b>6</b>	Умение работать с таблицами, схемами, графиками диаграммами, анализировать и интерпретировать данные. Читать несложные готовые таблицы. <i>Сравнивать и обобщать информацию, представленную в строках и столбцах несложных таблиц и диаграмм.</i>	<b>2</b>	<b>6(1)- 1</b>	<b>95</b>	<b>94</b>	<b>92</b>	<b>92</b>
			<b>6(2)- 1</b>	<b>92</b>	<b>91</b>	<b>69</b>	<b>72</b>
<b>7</b>	Умение выполнять арифметические действия с числами и числовыми выражениями. Выполнять письменно действия с многозначными числами (сложение, вычитание, умножение и деление на однозначное, двузначное числа в пределах 10 000) с использованием таблиц сложения и умножения чисел, алгоритмов письменных арифметических действий (в том числе деления с остатком)	<b>1</b>	<b>1</b>	<b>79</b>	<b>73</b>	<b>82</b>	<b>79</b>
<b>8</b>	Умение решать текстовые задачи. Читать, записывать и сравнивать величины (массу, время, длину, площадь, скорость), используя основные единицы измерения величин и соотношения между ними (килограмм - грамм; час - минута, минута - секунда; километр - метр, метр - дециметр, дециметр - сантиметр, метр - сантиметр, сантиметр - миллиметр); <i>решать задачи в 3-4 действия</i>	<b>2</b>	<b>2</b>	<b>67</b>	<b>57</b>	<b>52</b>	<b>50</b>

9	Овладение основами логического и алгоритмического мышления. <i>Интерпретировать информацию, полученную при проведении несложных исследований (объяснять, сравнивать и обобщать данные, делать выводы и прогнозы)</i>	2	9(1)-1	26	45	70	67
			9(2)-1	16	36	51	49
10	Овладение основами пространственного воображения. Описывать взаимное расположение предметов в пространстве и на плоскости	2	2	70	64	94	94
11	Овладение основами логического и алгоритмического мышления. <i>Решать задачи в 3-4 действия</i>	2	2	16	18	30	27

### Средний процент выполнения заданий группами учащихся



### Гистограмма соответствия отметок за выполненную работу и отметок по журналу



	Кол-во учащихся	%
Понизили (Отм. < Отм. по журналу)	2331	6
Подтвердили (Отм. = Отм. по журналу)	21539	55
Повысили (Отм. > Отм. по журналу)	15247	39
<b>Всего*:</b>	<b>39117</b>	<b>100</b>

## ОКРУЖАЮЩИЙ МИР

В ВПР по окружающему миру приняло участие 38984 обучающихся 4 классов из 45 муниципальных образований Республики Татарстан.

Вариант проверочной работы содержит 10 заданий. Продолжительность работы 45 минут.

Вариант проверочной работы состоит из двух частей, которые различаются по содержанию и количеству заданий.

Часть 1 содержит 6 заданий: 2 задания, предполагающие выделение определенных элементов на приведенных изображениях; 3 задания с кратким ответом (в виде набора цифр, слова или сочетания слов) и 1 задание с развернутым ответом.

Часть 2 содержит 4 задания с развернутым ответом.

Правильный ответ на каждое из заданий 3.2, 4, 6.1 и 6.2 оценивается 1 баллом.

Полный правильный ответ на каждое из заданий 2, 3.1 оценивается 2 баллами. Если в ответе допущена одна ошибка (в том числе написана лишняя цифра или не написана одна необходимая цифра), выставляется 1 балл; если допущено две или более ошибки - 0 баллов.

Полный правильный ответ на задание 3.3 оценивается 3 баллами. Если в ответе допущена одна ошибка (в том числе написана лишняя цифра или не написана одна необходимая цифра), выставляется 2 балла; если допущено две ошибки - 1 балл, более двух ошибок - 0 баллов.

Ответы на задания 1, 5, 6.3-10 оцениваются по критериям. Полный правильный ответ на каждое из заданий 1, 5, 6.3, 9 оценивается 2 баллами, на задания 7, 8 - 3 баллами, на задание 10 - 6 баллами. Максимальный балл – 32.

### Рекомендации по переводу первичных баллов в отметки по пятибалльной шкале

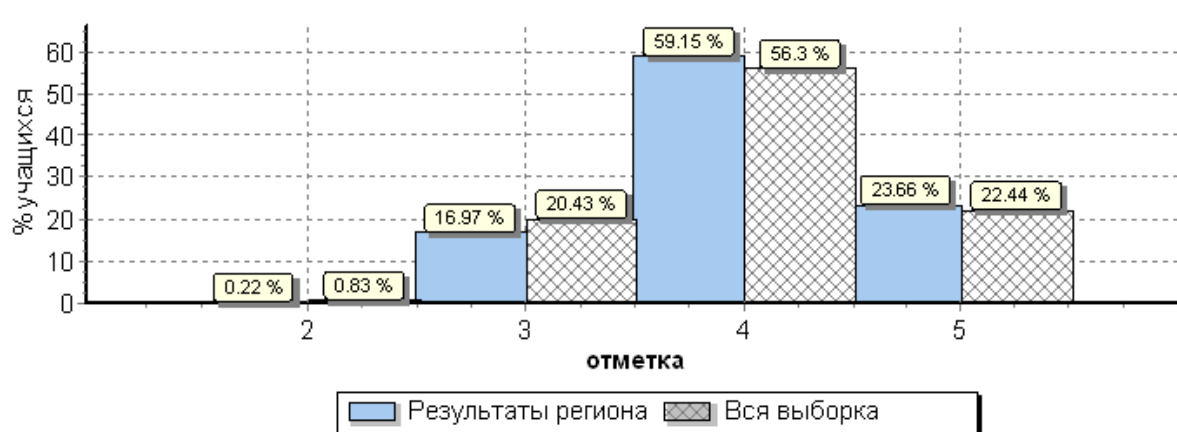
Отметка по пятибалльной шкале	«2»	«3»	«4»	«5»
Первичные баллы	0 – 7	8 – 17	18 – 25	26 – 31

### Данные по РТ в сравнении с выборкой по РФ

АТЕ	Кол-во учащихся	Распределение групп баллов в %			
		2	3	4	5
Вся выборка	1459020	0.83	20.4	56.3	22.4
Республика Татарстан	38984	0.22	17	59.1	23.7



### На гистограмме представлено распределение групп баллов



### Распределение отметок по вариантам

Вариант	2	3	4	5	Кол-во уч.
1	40	3117	11553	5046	19756
2	44	3494	11486	4169	19193
3		1	4	2	7
4		1	3	3	7
5		1	2	1	4
7				1	1
9			1		1
11			1		1
14		3	8	3	14
<b>Комплект</b>	<b>84</b>	<b>6617</b>	<b>23058</b>	<b>9225</b>	<b>38984</b>

### Статистика по баллам ВПР по предмету «Окружающий мир» (по муниципальным районам)

АТЕ	Кол-во учащихся	Распределение групп баллов в %			
		2	3	4	5
<b>Вся выборка</b>	<b>1459020</b>	<b>0.83</b>	<b>20.4</b>	<b>56.3</b>	<b>22.4</b>
<b>Республика Татарстан</b>	<b>38984</b>	<b>0.22</b>	<b>17</b>	<b>59.1</b>	<b>23.7</b>
Агрызский	421	0.48	19.2	60.8	19.5
Азнакаевский	725	0.55	18.5	58.3	22.6
Аксубаевский	314	0.32	14	68.5	17.2
Актанышский	343	0.29	19	62.4	18.4
Алексеевский	278	0	26.3	54	19.8
Алькеевский	192	0	25.5	54.2	20.3
Альметьевский	2395	0.13	16	63.1	20.8
Апастовский	187	0.53	26.7	58.3	14.4
Арский	545	0.37	21.5	57.2	20.9
Атнинский	105	0.95	16.2	59	23.8
Бавлинский	381	0	21.5	58	20.5
Балтасинский	347	0	20.2	67.1	12.7

Бугульминский	1053	0	18.7	<b>56.6</b>	<b>24.7</b>
Буинский	462	0	17.3	<b>61.9</b>	<b>20.8</b>
Верхнеуслонский	163	1.2	16	<b>53.4</b>	<b>29.4</b>
Высокогорский	447	0.22	17.2	<b>59.5</b>	<b>23</b>
Дрожжановский	227	0.44	25.6	<b>54.2</b>	<b>19.8</b>
Елабужский	913	0.11	15	<b>61.1</b>	<b>23.8</b>
Заинский	493	0.2	22.9	<b>61.5</b>	<b>15.4</b>
Зеленодольский	1619	0.06	20.9	<b>55.7</b>	<b>23.3</b>
Кайбицкий	156	0.64	17.3	<b>71.8</b>	<b>10.3</b>
Камско-Устьинский	136	0.74	17.6	<b>66.9</b>	<b>14.7</b>
Кукморский	579	0.69	12.8	<b>63.6</b>	<b>23</b>
Лаишевский	404	0	19.8	<b>62.6</b>	<b>17.6</b>
Лениногорский	847	0	19.8	<b>55.6</b>	<b>24.6</b>
Мамадышский	380	0.53	24.2	<b>58.2</b>	<b>17.1</b>
Менделеевский	325	0.31	20.9	<b>59.4</b>	<b>19.4</b>
Мензелинский	276	0	11.6	<b>71</b>	<b>17.4</b>
Муслимовский	219	0	16.9	<b>60.3</b>	<b>22.8</b>
Нижнекамский	2806	0.39	15.7	<b>59.5</b>	<b>24.4</b>
Новошешминский	163	0.61	22.1	<b>63.8</b>	<b>13.5</b>
Нурлатский	666	0	20.9	<b>64.1</b>	<b>15</b>
Пестречинский	318	0	18.2	<b>57.2</b>	<b>24.5</b>
Рыбно-Слободский	220	0	16.4	<b>60.5</b>	<b>23.2</b>
Сабинский	368	0.27	13.9	<b>64.7</b>	<b>21.2</b>
Сармановский	362	0	19.6	<b>60.5</b>	<b>19.9</b>
Спасский	170	0	25.3	<b>60.6</b>	<b>14.1</b>
Тетюшский	208	0	14.4	<b>58.2</b>	<b>27.4</b>
Тукаевский	358	0	22.9	<b>61.5</b>	<b>15.6</b>
Тюлячинский	120	0	10.8	<b>55</b>	<b>34.2</b>
Черемшанский	207	0	18.4	<b>64.3</b>	<b>17.4</b>
Чистопольский	765	0.26	14.1	<b>62.2</b>	<b>23.4</b>
Ютазинский	236	0.85	21.6	<b>60.6</b>	<b>16.9</b>
город Казань - Авиастроительный и Ново-	3102	0.19	13.6	<b>56.9</b>	<b>29.3</b>
город Казань - Вахитовский и Приволжский районы	3401	0.03	12.2	<b>54.6</b>	<b>33.1</b>
город Казань - Кировский и Московский районы	2117	0.09	17.4	<b>58.4</b>	<b>24.1</b>
город Казань - Советский	3026	0.2	14.7	<b>59.1</b>	<b>26</b>
город Набережные Челны	5419	0.39	18	<b>58.9</b>	<b>22.7</b>
региональное подчинение	20	0	5	<b>70</b>	<b>25</b>

**Статистика по баллам ВПР по предмету «Окружающий мир» (4 класс) по  
ОО (не менее 10 человек) с высокими результатами**

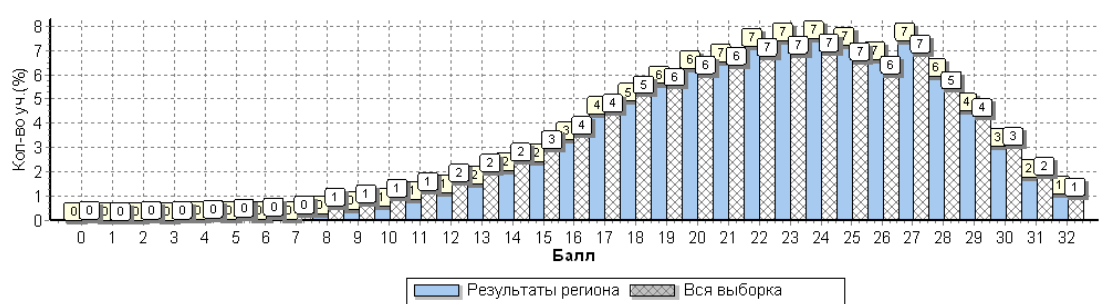
Наименование ОО	Кол-во участников	Распределение баллов в %				% качества
		2	3	4	5	
(sch163009) МБОУ Сарсак-Омгинский лицей Агрызского МР РТ	10	0	0	50	50	<b>100</b>
(sch163217) МБОУ "Наласинская СОШ" Арского мР РТ	10	0	0	90	10	<b>100</b>

(sch166136) МБОУ "Княбашская начальная школа-детский сад" Балтасинского МР РТ	10	0	0	50	50	<b>100</b>
(sch160842) МБОУ "Конская ООШ" Пестречинского МР РТ	10	0	0	70	30	<b>100</b>
(sch160969) МБОУ "Комсомольская СОШ" Тукаевского МР РТ	10	0	0	90	10	<b>100</b>
(sch163125) МБОУ "Урсалинская ООШ" Альметьевского МР РТ	11	0	0	45,5	54,5	<b>100</b>
(sch163250) МБОУ "Александровская СОШ" Бавлинского МР РТ	11	0	0	81,8	18,2	<b>100</b>
(sch160435) Новоильмовская СОШ Дрожжановского МР РТ	11	0	0	81,8	18,2	<b>100</b>
(sch163710) МБОУ "Кузембетьевская СОШ имени Х. Г.Хусаинова"	11	0	0	90,9	9,1	<b>100</b>
(sch166097) Актанышская НОШ-ДОУ	12	0	0	66,7	33,3	<b>100</b>
(sch160901) МБОУ "Шикшинская ООШ" Сабинского МР РТ	12	0	0	75	25	<b>100</b>
(sch163896) МБОУ "Сатышевская СОШ имени Ш.З.Зиннурова" Сабинского МР РТ	13	0	0	53,8	46,2	<b>100</b>
(sch160928) МБОУ "Полянская СОШ" Спасского МР РТ	13	0	0	84,6	15,4	<b>100</b>
(sch166123) Прогимназия НГДУ "Ямашнефть" г.Альметьевска	16	0	0	62,5	37,5	<b>100</b>
(sch160619) МБОУ "СОШ №3 г.Лениногорска" МО "ЛМР" РТ"	19	0	0	84,2	15,8	<b>100</b>
(sch164063) МБОУ "СОШ №14" г.Бугульмы	20	0	0	85	15	<b>100</b>
(sch163417) Н(ч)ЭОУ "Гимназия имени В.В.Давыдова" г.Набережные Челны	20	0	0	60	40	<b>100</b>
(sch166143) АНО "Прогимназия №14" г.бугульмы	21	0	0	52,4	47,6	<b>100</b>
(sch161116) МАОУ "Гимназия № 61" г.Набережные Челны	27	0	0	66,7	33,3	<b>100</b>
(sch166243) МАОУ «Лицей - инженерный центр» Советского района г.Казани	28	0	0	46,4	53,6	<b>100</b>
(sch164224) МБОУ "Татарская гимназия № 11" Советского района г.Казани	36	0	0	63,9	36,1	<b>100</b>
(sch163139) ЧОУ "СШ № 23 "Менеджер" г.Альметьевска	39	0	0	48,7	51,3	<b>100</b>
(sch161240) МБОУ "СОШ №82" Приволжского района г.Казани	43	0	0	32,6	67,4	<b>100</b>
(sch161179) Гимназия №15 Кировского района г.Казани	46	0	0	45,7	54,3	<b>100</b>
(sch161113) МАОУ "Гимназия №57" г.Набережные Челны	31	0	0	38,7	61,3	<b>100</b>
(sch164129) МБОУ "Татарская гимназия №2 при КПФУ" Московского района г.Казани	65	0	0	36,9	63,1	<b>100</b>
(sch164133) МБОУ "Гимназия №7" Ново-Савиновского района г.Казани	86	0	0	32,6	67,4	<b>100</b>
(sch161117) МАОУ "Гимназия №76" г.Набережные Челны	85	0	0	58,8	41,2	<b>100</b>

(sch163274) МБОУ СОШ №6 г.Бугульмы	113	0	0	36,3	63,7	<b>100</b>
(sch164171) МБОУ "Лицей №83" Приволжского района г.Казани	157	0	0	20,4	79,6	<b>100</b>
(sch166219) МБОУ "Пролицей №78" г.Набережные Челны	136	0	0,74	39	60,3	<b>99,3</b>
(sch163021) МБОУ "СОШ №2" г.Азнакаво"	69	0	1,4	40,6	58	<b>98,6</b>
(sch160141) МАОУ "Лицей №2" г.Альметьевска	130	0	1,5	57,7	40,8	<b>98,5</b>
(sch163760) МБОУ "СОШ № 26" Нижнекамского МР РТ	62	0	1,6	48,4	50	<b>98,4</b>
(sch163026) МБОУ "СОШ № 7" г.Азнакаво"	63	0	1,6	36,5	61,9	<b>98,4</b>
(sch160757) МБОУ "Гимназия №25" Нижнекамского МР РТ	125	0	1,6	48,8	49,6	<b>98,4</b>
(sch163121) МБОУ "СОШ №4" г.Альметьевска	58	1,7	0	55,2	43,1	<b>98,3</b>
(sch164179) МАОУ "Гимназия №139" Приволжского района г.Казани	115	0	1,7	40	58,3	<b>98,3</b>
(sch164158) МАОУ "Гимназия №19" Приволжского района г.Казани	124	0	1,6	54,8	43,5	<b>98,3</b>
(sch161202) Гимназия №122 имени Ж.А.Зайцевой Московского района г.Казани	102	0	2	67,6	30,4	<b>98</b>

### Распределение первичных баллов

На гистограмме представлено распределение первичных баллов. Максимальный первичный балл – 32.



### Задания диагностической работы для 4 класса

**Задания части 1** проверочной работы направлены прежде всего на выявление уровня владения обучающимися начальными сведениями о сущности и особенностях природных объектов, процессов и явлений, об элементарных нормах здоровьесберегающего поведения в природной и социальной среде, а также на освоение умений анализировать информацию, представленную в разных формах.

Задание 1 проверяет умение анализировать изображение и узнавать объекты, с которыми обучающиеся встречались в повседневной жизни или при изучении учебных предметов, выявлять их существенные свойства.

Основой задания 2 является таблица с прогнозом погоды на 3 дня, содержащая часто употребляемые на информационных ресурсах и в СМИ условные обозначения. Задание 2 проверяет умение понимать информацию, представленную разными способами (словесно, знаково-символическими средствами и т.п.).

Основой задания 3 является карта материков Земли / карта природных зон России и изображения животных и растений. Требуется назвать отмеченные буквами материки и определить, какие из приведенных в задании животных и растений обитают в естественной среде на каждом из этих материков. Задание проверяет овладение логическими универсальными действиями.

Задание 4 направлено на проверку освоения элементарных норм здоровьесберегающего поведения в природной и социальной среде.

В задании 5 на основе предложенной для анализа модели проверяется овладение начальными сведениями о строении тела человека (умение распознать конкретные части тела и органы).

Задание 6 связано с элементарными способами изучения природы - его основой является описание реального эксперимента. Первая часть задания проверяет умение обучающихся вычленять из текста описания информацию, представленную в явном виде, сравнивать описанные в тексте объекты, процессы. Вторая часть задания требует сделать вывод на основе проведенного опыта. Третья часть задания проверяет умение проводить аналогии строить рассуждения. Вторая и третья части задания предполагают развернутый ответ обучающегося.

**Задания части 2** направлены прежде всего на выявление уровня владения обучающимися начальными сведениями о сущности и особенностях социальных объектов, процессов и явлений, об элементарных нормах нравственного, здоровьесберегающего поведения в природной и социальной среде, а также на освоение умения осознанно строить речевое высказывание в соответствии с коммуникативной задачей. Все задания этой части требуют развернутого ответа.

Задание 7 проверяет способность на основе приведенных знаково-символических изображений сформулировать правило поведения.

Задание 8 выявляет уровень сформированности представлений обучающихся о массовых профессиях, понимание социальной значимости труда представителей каждой из них. Задание построено на основе изображений объектов, с которыми работают представители различных профессий, или изображений труда людей определенных профессий.

Задание 9 выявляет понимание обучающимися значимости семьи и семейных отношений, образования, государства и его институтов, а также институтов духовной культуры.

В задании 10 проверяются знания обучающихся о родном крае: его главном городе, достопримечательностях, особенностях природы.

Необходимо отметить, что понимание социальных объектов, явлений и процессов, проверяемое заданиями части 2, является основой социализации обучающихся, освоения ими свойственных возрасту базовых социальных ролей, формирования основ гражданской идентичности.

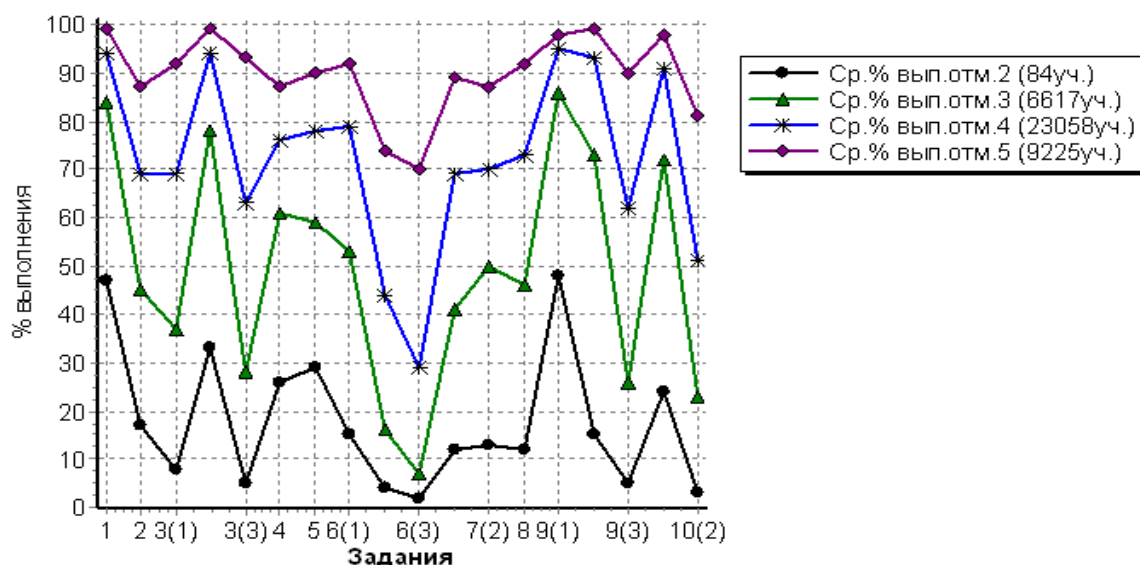
**Обобщенный план варианта проверочной работы по предмету  
«Окружающий мир»**

	Проверяемые требования	макс. балл	балл	2017		2018	
				РТ	РФ	РТ	РФ
<b>Часть 1</b>							
<b>1</b>	Овладение начальными сведениями о сущности и особенностях объектов, процессов и явлений действительности (природных, социальных, культурных, технических и др.); использование различных способов анализа, передачи информации в соответствии с познавательными задачами; в том числе умение анализировать изображения.	<b>2</b>	<b>2</b>	<b>93</b>	<b>93</b>	<b>93</b>	<b>93</b>
<b>2</b>	Использование различных способов анализа, организации, передачи и интерпретации информации в соответствии с познавательными задачами; освоение доступных способов изучения природы. Использовать знаково-символические средства для решения задач; понимать информацию, представленную разными способами: словесно, в виде таблицы, схемы	<b>2</b>	<b>2</b>	<b>73</b>	<b>72</b>	<b>69</b>	<b>71</b>
<b>3</b>	Овладение начальными сведениями о сущности и особенностях объектов, процессов и явлений действительности (природных, социальных, культурных, технических и др.); овладение логическими действиями анализа, синтеза, обобщения, классификации по родовидовым признакам. Использовать готовые модели (глобус, карту, план) для объяснения явлений или описания свойств объектов; обнаруживать простейшие взаимосвязи между живой и неживой природой, взаимосвязи в живой природе	<b>6</b>	<b>3(1)-2</b>	<b>71</b>	<b>67</b>	<b>69</b>	<b>65</b>
			<b>3(2)-1</b>	<b>94</b>	<b>92</b>	<b>92</b>	<b>91</b>
			<b>3(3)-3</b>	<b>72</b>	<b>66</b>	<b>64</b>	<b>60</b>
<b>4</b>	Освоение элементарных норм здоровьесберегающего поведения в природной и социальной среде. Понимать необходимость здорового образа жизни, соблюдения правил безопасного поведения; использовать знания о строении и функционировании организма человека для сохранения и укрепления своего здоровья	<b>1</b>	<b>1</b>	<b>96</b>	<b>90</b>	<b>76</b>	<b>80</b>
<b>5</b>	Овладение начальными сведениями о сущности и особенностях объектов, процессов и явлений действительности; умение анализировать изображения. Узнавать изученные объекты и явления	<b>2</b>	<b>2</b>	<b>83</b>	<b>83</b>	<b>78</b>	<b>77</b>

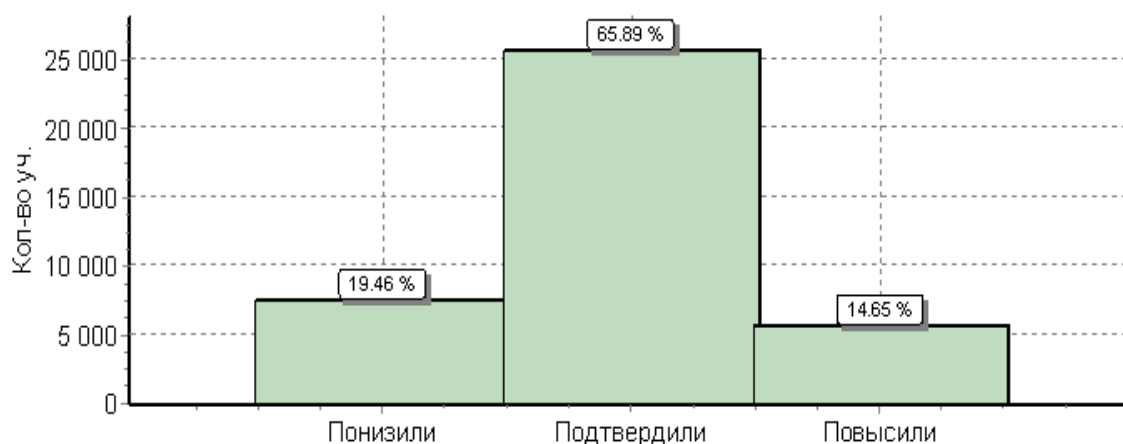
	живой и неживой природы; использовать знаково-символические средства, в том числе модели, для решения задач						
<b>6</b>	Освоение доступных способов изучения природы (наблюдение, измерение, опыт); овладение логическими действиями сравнения, анализа, синтеза, установления аналогий и причинно-следственных связей, построения рассуждений; осознанно строить речевое высказывание в соответствии с задачами коммуникации. Вычленять содержащиеся в тексте основные события; сравнивать между собой объекты, описанные в тексте, выделяя 2-3 существенных признака; проводить несложные наблюдения в окружающей среде и ставить опыты, используя простейшее лабораторное оборудование; / <i>создавать и преобразовывать модели и схемы для решения задач</i>	<b>4</b>	<b>6(1)-1</b>	<b>78</b>	<b>76</b>	<b>78</b>	<b>74</b>
			<b>6(2)-1</b>	<b>48</b>	<b>49</b>	<b>46</b>	<b>52</b>
			<b>6(3)-2</b>	<b>29</b>	<b>34</b>	<b>35</b>	<b>37</b>
<b>Часть 2</b>							
<b>7</b>	Освоение элементарных правил нравственного поведения в мире природы и людей; использование знаково-символических средств представления информации для создания моделей изучаемых объектов и процессов; осознанно строить речевое высказывание в соответствии с задачами коммуникации. Использовать знаково-символические средства, в том числе модели, для решения задач / <i>выполнять правила безопасного поведения в доме, на улице, природной среде</i>	<b>3</b>	<b>7(1)-1</b>	<b>82</b>	<b>78</b>	<b>69</b>	<b>71</b>
			<b>7(2)-2</b>	<b>79</b>	<b>76</b>	<b>71</b>	<b>70</b>
<b>8</b>	Овладение начальными сведениями о сущности и особенностях объектов, процессов и явлений действительности (социальных); осознанно строить речевое высказывание в соответствии с задачами коммуникации. Оценивать характер взаимоотношений людей в различных социальных группах	<b>3</b>	<b>3</b>	<b>61</b>	<b>64</b>	<b>73</b>	<b>71</b>
<b>9</b>	Сформированность уважительного отношения к России, своей семье, культуре нашей страны, её современной жизни; готовность излагать свое мнение и аргументировать свою точку зрения; осознанно строить речевое высказывание в соответствии с задачами коммуникации. Формирование основы гражданской идентичности, своей этнической принадлежности в форме осознания «Я» как члена семьи, представителя народа, гражданина России / <i>осознавать свою неразрывную связь с разнообразными окружающими социальными группами</i>	<b>Было 2 Стало 3</b>	<b>2-3</b>	<b>63</b>	<b>57</b>	<b>94 91 62</b>	<b>92 87 62</b>
<b>10</b>	Сформированность уважительного отношения к родному краю; осознанно	<b>6</b>	<b>10(1,2) -2</b>	<b>88</b>	<b>81</b>	<b>89</b>	<b>82</b>

строить речевое высказывание в соответствии с задачами коммуникации. Основы гражданской идентичности, своей этнической принадлежности в форме осознания «Я» как члена семьи, представителя народа, гражданина России; описывать достопримечательности столицы и родного края					
	<b>10(3)-4</b>	<b>51</b>	<b>47</b>	<b>53</b>	<b>48</b>

### Средний процент выполнения заданий группами учащихся



### Гистограмма соответствия отметок за выполненную работу и отметок по журналу



	Кол-во учащихся	%
Понизили (Отм. < Отм. по журналу)	7586	19
Подтвердили (Отм. = Отм. по журналу)	25681	66
Повысили (Отм. > Отм. по журналу)	5711	15
<b>Всего*:</b>	<b>38978</b>	<b>100</b>