

**РЕЗУЛЬТАТЫ ВСЕРОССИЙСКИХ ПРОВЕРОЧНЫХ РАБОТ ПО
РУССКОМУ ЯЗЫКУ ДЛЯ ОБУЧАЮЩИХСЯ 2 И 5 КЛАССОВ
ОБЩЕОБРАЗОВАТЕЛЬНЫХ ОРГАНИЗАЦИЙ РЕСПУБЛИКИ
ТАТАРСТАН**

ВСЕРОССИЙСКИЕ ПРОВЕРОЧНЫЕ РАБОТЫ (ВПР)

для обучающихся 2 и 5 классов по русскому языку

Министерство образования и науки Республики Татарстан совместно с ГБУ «Республиканский центр мониторинга качества образования» в сроки, установленные Федеральной службой по надзору в сфере образования и науки, провели Всероссийские проверочные работы для обучающихся 2 и 5 классов общеобразовательных организаций по русскому языку. ВПР во 2 классах проводились 9 ноября, в 5 классах - 10 ноября.

Цель проведения ВПР – обеспечение единства образовательного пространства Российской Федерации и поддержка реализации Федерального государственного образовательного стандарта за счет предоставления организациям, осуществляющим образовательную деятельность, единых проверочных материалов и единых критериев оценивания учебных достижений по русскому языку.

В ВПР во 2 и 5 классах по русскому языку участвуют все субъекты Российской Федерации, по 25% ОО из каждого региона. Доля городских и сельских ОО должна быть пропорциональна доле городских и сельских в регионе. МО и Н РТ и ГБУ «РЦМКО» определили 307 общеобразовательных организаций Республики Татарстан для участия в ВПР. При отборе ОО учитывались результаты государственной итоговой аттестации по русскому языку за 2016 год в 9 и 11 классах. В выборке было не менее 10% городских и 10% сельских ОО с самыми высокими и самыми низкими результатами по каждому уровню ГИА.

Обучающиеся 2 и 5 классов принимали участие в ВПР в ОО по месту их обучения. ВПР проводилось учителями, работающими в данном классе. Продолжительность проведения составила 45 минут. Контроль за проведением ВПР осуществлялся представителями администрации ОО и муниципальными органами управления в сфере образования.

Контрольные измерительные материалы ВПР были размещены на информационном портале ВПР в виде зашифрованных архивов за 3 дня до даты проведения в личных кабинетах ОО. Шифр для распаковки архивов предоставлялся ОО в 7:30 по местному времени в день проведения ВПР. Критерии оценивания заданий передавались в ОО также через личные кабинеты после 14:00 по местному времени в день проведения работы. Проверка работ обучающихся по решению муниципального органа управления образованием осуществлялась в день проведения ВПР муниципальной предметной комиссией или школьной, в которую входили учителя начальных классов и русского языка. Результаты оценивания вносились в электронную форму для сбора данных.

Русский язык, 2 класс

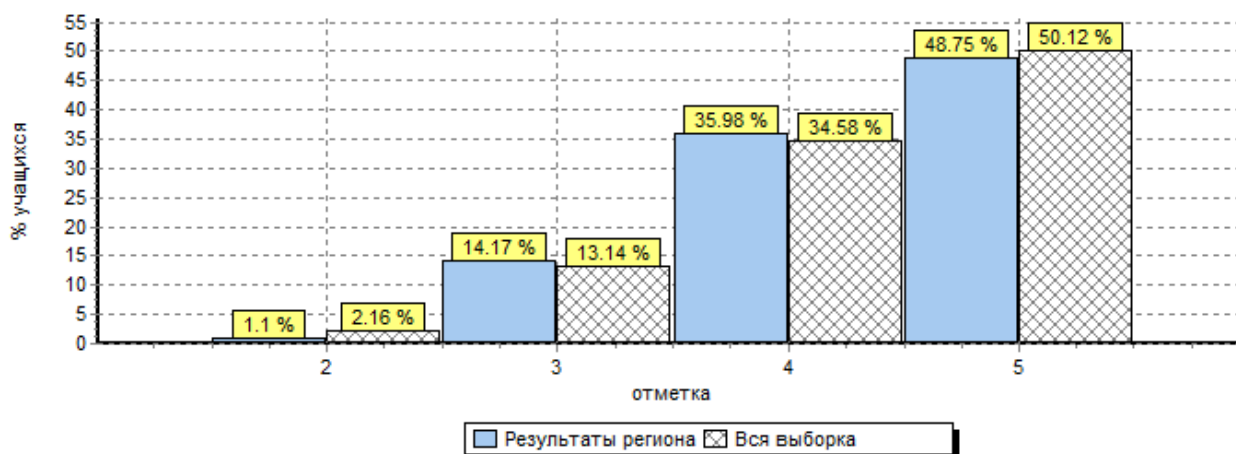
Всероссийская проверочная работа (ВПР) по русскому языку проводилась в целях мониторинга качества подготовки обучающихся 2 классов. Мониторинг был направлен на обеспечение эффективной реализации государственного образовательного стандарта начального общего образования. Помимо предметных умений, все задания предполагали проверку различных видов универсальных учебных действий: регулятивных (адекватно самостоятельно оценивать правильность выполнения действия и вносить необходимые коррективы) и познавательных (осуществлять логические операции, устанавливать причинно-следственные связи).

В ВПР по русскому языку приняло участие 15317 обучающихся 2 классов из 42 муниципальных образований РТ. Обучающиеся выполняли задания 7 и 8 вариантов. 7 вариант выполняли 7737 обучающихся 2 классов, что составило 50,5% от общего числа принявших участие в ВПР, 8 вариант – 7580 (49,5%).

Данные по РТ в сравнении с выборкой по РФ

ВПР	Кол-во участников	Распределение баллов (%)			
		2	3	4	5
Вся выборка РФ	434002	2.16	13.14	34.58	50.12
Республика Татарстан, 2 класс	15317	1.1	14.17	35.98	48.75

На гистограмме представлено распределение групп баллов.



Распределение отметок по вариантам

Вариант	на «2»	на «3»	на «4»	на «5»	кол-во уч.
7	79	945	2671	4042	7737
8	89	1226	2840	3425	7580
итого	168	2171	5511	7467	15317

Статистика по баллам ВПР русский язык (по муниципальным районам)

АТЕ		Кол-во участников	Распределение баллов (%)			
			2	3	4	5
	Вся выборка РФ	434002	2.2	13.1	34.6	50.1
	Республика Татарстан, 2 класс	15317	1.1	14.2	36.0	48.7
1	Агрызский муниципальный район	267	1.5	19.9	44.6	34.1
2	Азнакаевский муниципальный район	215	1.4	17.2	38.1	43.3
3	Алексеевский муниципальный район	24	4.2	33.3	37.5	25
4	Алькеевский муниципальный район	14	0	28.6	28.6	42.9
5	Альметьевский муниципальный район	838	0.48	14.9	40.6	44
6	Апастовский муниципальный район	14	0	21.4	64.3	14.3
7	Арский муниципальный район	174	0.57	14.4	49.4	35.6
8	Атнинский муниципальный район	81	0	16	48.1	35.8
9	Бавлинский муниципальный район	104	0	30.8	55.8	13.5
10	Балтасинский муниципальный район	112	2.7	22.3	36.6	38.4
11	Бугульминский муниципальный район	1025	1.1	13.9	37.5	47.6
12	Буинский муниципальный район	72	0	13.9	33.3	52.8
13	Верхнеуслонский муниципальный район	46	4.3	26.1	39.1	30.4
14	Высокогорский муниципальный район	338	2.7	17.8	41.7	37.9
15	Дрожжановский муниципальный район	20	0	20	35	45
16	Елабужский муниципальный район	475	2.3	13.9	48.8	34.9
17	Заинский муниципальный район	256	0.78	11.3	37.1	50.8
18	Зеленодольский муниципальный район	843	1.1	15.5	36.4	47
19	Кайбицкий муниципальный район	3	0	66.7	0	33.3

20	Камско-Устьинский муниципальный район	29	0	3.4	69	27.6
21	Кукморский муниципальный район	312	1.6	23.4	43.9	31.1
22	Лаишевский муниципальный район	153	0.65	15.7	45.1	38.6
23	Лениногорский муниципальный район	466	0.21	19.1	23.4	57.3
24	Мамадышский муниципальный район	77	2.6	42.9	40.3	14.3
25	Менделеевский муниципальный район	13	7.7	15.4	38.5	38.5
26	Мензелинский муниципальный район	168	0	10.7	32.7	56.5
27	Муслюмовский муниципальный район	2	0	0	100	0
28	Нижнекамский муниципальный район	1023	1.5	13.4	33.2	51.9
29	Новошешминский муниципальный район	41	2.4	19.5	26.8	51.2
30	Нурлатский муниципальный район	166	3.6	22.3	40.4	33.7
31	Пестречинский муниципальный район	17	0	41.2	47.1	11.8
32	Рыбно-Слободский муниципальный район	100	1	11	41	47
33	Сабинский муниципальный район	190	2.6	14.2	48.9	34.2
34	Сармановский муниципальный район	60	3.3	23.3	41.7	31.7
35	Спасский муниципальный район	31	3.2	35.5	35.5	25.8
36	Тетюшский муниципальный район	27	0	18.5	22.2	59.3
37	Тукаевский муниципальный район	194	0	19.6	40.2	40.2
38	Черемшанский муниципальный район	18	5.6	11.1	33.3	50
39	Чистопольский муниципальный район	224	0	32.1	43.8	24.1
40	Ютазинский муниципальный район	7	0	42.9	28.6	28.6
41	город Казань	4134	0.63	9.5	31.6	58.2
42	город Набережные Челны	2944	1.4	13.1	33.8	51.8

**Статистика по баллам ВПР по русскому языку обучающихся 2 классов
по ОО с высокими результатами**

ОО		Кол-во уч-ков	Распределение баллов (%)			
			2	3	4	5
	Республика Татарстан, 2 класс	15317	1.1	14.2	36	48.7
1	МАОУ Сарсак-Омгинский лицей Агрызский р-н	10	0	0	20	80
2	МБОУ «Ново-Чечкабская СОШ» Буинский р-н	4	0	0	25	75
3	Большецельнинская СОШ Дрожжановский р-н	6	0	16.7	0	83.3
4	МБОУ «Гимназия № 3» Зеленодольский р-н	109	0	0	22.9	77.1
5	МБОУ «Большекибьячинская СОШ» Сабинский р-н	7	0	0	14.3	85.7
6	МБОУ «Большешемьякинская СОШ» Тетюшский р-н	3	0	0	0	100
7	МБОУ «Нарманская СОШ» Тетюшский р-н	7	0	28.6	0	71.4
8	МБОУ «Тоншерминская СОШ» Тетюшский р-н	5	0	0	20	80
9	МБОУ «Нижнесуыксинская СОШ» Тукаевский р-н	10	0	10	0	90
10	МАОУ «ШКОЛА № 18» г. Казань	77	0	5.2	22.1	72.7
11	МБОУ «Гимназия № 75» г. Казань	76	0	1.3	23.7	75
12	ШКОЛА «Елена-Сервис» г. Казань	37	0	0	8.1	91.9
13	МБОУ «Гимназия № 7» г. Казань	94	0	0	5.3	94.7
14	МАОУ «Гимназия № 19» г. Казань	136	0	3.7	24.3	72.1
15	МБОУ «Гимназия № 52» г. Казань	144	4.9	4.2	20.8	70.1
16	МБОУ «Лицей № 83» г. Казань	161	0	0	13.7	86.3
17	МБОУ «Гимназия № 139» г. Казань	84	0	0	13.1	86.9
18	МАОУ «Гимназия № 57» г. Набережные Челны	60	0	0	6.7	93.3

19	МАОУ «Гимназия № 61» г. Набережные Челны	28	0	3.6	0	96.4
20	МАОУ «Гимназия № 76» г. Набережные Челны	88	0	0	5.7	94.3
21	МАОУ «Гимназия № 26» г. Набережные Челны	90	0	0	15.6	84.4

Задания диагностической работы для 2 класса

Задания диагностической работы были направлены на выявление уровня владения обучающимися базовыми предметными правописными и учебно-языковыми фонетическими и синтаксическими умениями, а также универсальными учебными действиями.

Задание 1 проверяет умение обучающихся безошибочно (без пропусков и искажений букв) и аккуратно списывать предложения неосложненного текста. Успешное выполнение задания опирается на навык чтения (адекватное зрительное восприятие информации, содержащейся в предъявляемом тексте) как одного из видов речевой деятельности. Наряду с предметным умением проверяется сформированность регулятивных универсальных учебных действий (адекватно самостоятельно оценивать правильность выполнения действия и вносить необходимые коррективы – осуществлять самоконтроль).

Задание 2 предполагает знание букв русского алфавита и их последовательности, проверяет умение обучающихся пользоваться алфавитом для упорядочивания слов, проверяет владение познавательным универсальным учебным действием – использование алфавита для поиска нужной информации в словаре.

Задание 3 проверяет умение опознавать согласные звуки по глухости–звонкости в слове (учебно-языковое опознавательное умение).

Задание 4 проверяет умение опознавать согласные звуки по мягкости–твердости в слове (учебно-языковое опознавательное умение).

Задание 5 предполагает анализ слоговой структуры слова, владение учебно-языковым умением делить слова на слоги; выявляет владение познавательным универсальным учебным действием – построением логической цепи рассуждений.

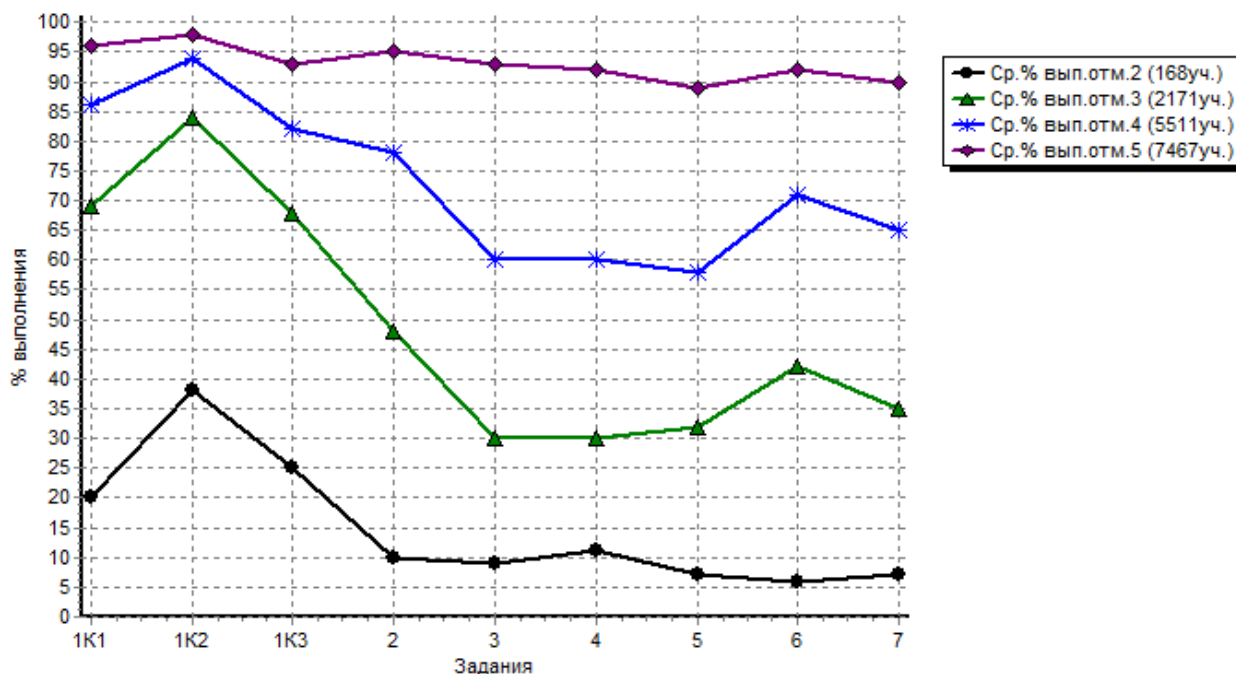
Задание 6 проверяет правописное умение обучающихся распознавать место переноса слова (опознавательное умение), а также владение познавательным универсальным учебным действием – построением логической цепи рассуждений.

Задание 7 проверяет учебно-языковое синтаксическое умение составлять предложение из слов, устанавливая между ними связь по вопросам, а также правописное умение употреблять прописную букву в начале предложения и ставить пунктуационный знак в конце предложения.

Выполнение заданий группами обучающихся (в % от общего числа)

Регион	Кол-во уч.	Макс балл	1К1	1К2	1К3	2	3	4	5	6	7
			3	3	2	2	2	2	3	3	1
Вся выборка	434002		88	94	82	81	71	73	69	73	70
Республика Татарстан	15317		88	94	85	81	71	71	69	76	72
Ср. % вып. уч. гр. баллов "2"	168		20	38	25	10	9	11	7	6	7
Ср. % вып. уч. гр. баллов "3"	2171		69	84	68	48	30	30	32	42	35
Ср. % вып. уч. гр. баллов "4"	5511		86	94	82	78	60	60	58	71	65
Ср. % вып. уч. гр. баллов "5"	7467		96	98	93	95	93	92	89	92	90

В диаграмме представлен средний процент выполнения заданий группами обучающихся в разрезе отметок.



Выполнение заданий по муниципальным районам (в % от общего числа)

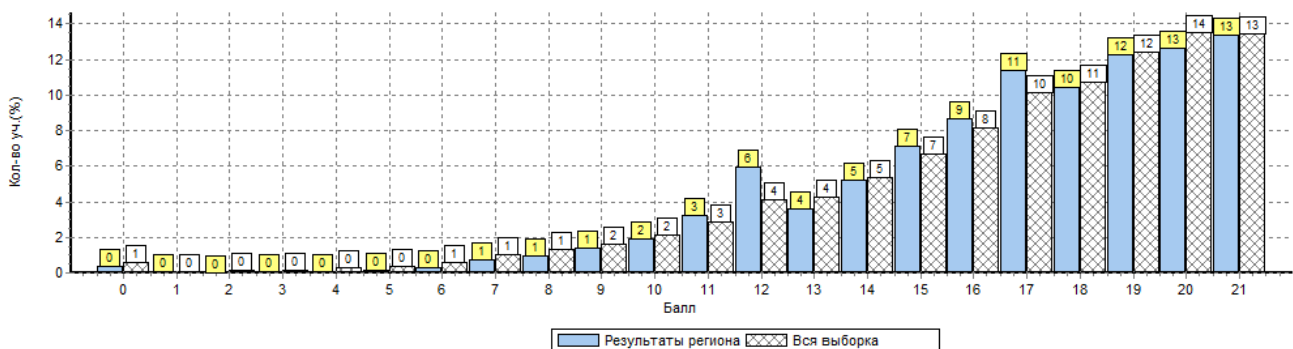
Регион	Кол-во уч.	Макс балл	1К1	1К2	1К3	2	3	4	5	6	7
			3	3	2	2	2	2	3	3	1
Вся выборка	434002		88	94	82	81	71	73	69	73	70
Республика Татарстан, 2 класс	15317		88	94	85	81	71	71	69	76	72
Агрызский муниципальный район	267		85	96	84	78	64	57	60	67	67
Азнакаевский муниципальный район	215		69	84	68	48	30	30	32	42	35
Алексеевский муниципальный район	24		83	89	77	65	46	31	65	58	58
Алькеевский муниципальный район	14		95	100	89	64	43	54	62	62	71
Альметьевский муниципальный район	838		87	94	84	81	68	70	68	76	74
Апастовский муниципальный район	14		81	93	79	86	54	54	57	88	71
Арский муниципальный район	174		91	96	81	80	69	60	62	73	64
Атнинский муниципальный район	81		89	98	90	80	59	60	70	68	67
Бавлинский муниципальный район	104		78	82	85	63	55	59	55	62	68
Балтасинский муниципальный район	112		83	95	68	76	70	63	70	62	71
Бугульминский муниципальный район	1025		88	94	80	77	72	73	71	78	75
Буинский муниципальный район	72		89	98	83	84	70	59	73	78	75
Верхнеуслонский муниципальный район	46		80	88	82	75	68	42	41	69	63
Высокогорский муниципальный район	338		87	95	82	76	62	66	58	71	59

Дрожжановский муниципальный район	20		90	95	92	82	60	72	53	63	85
Елабужский муниципальный район	475		85	90	86	80	66	69	54	77	66
Заинский муниципальный район	256		88	93	87	87	76	77	66	76	71
Зеленодольский муниципальный район	843		89	95	90	82	68	69	65	76	73
Кайбицкий муниципальный район	3		100	100	100	33	33	33	56	44	0
Камско-Устьинский муниципальный район	29		84	97	84	83	72	72	75	74	66
Кукморский муниципальный район	312		86	93	84	77	58	58	58	65	64
Лаишевский муниципальный район	153		85	95	77	80	71	66	65	79	76
Лениногорский муниципальный район	466		90	90	90	84	74	77	72	77	70
Мамадышский муниципальный район	77		83	94	78	55	49	45	45	53	47
Менделеевский муниципальный район	13		74	95	88	96	85	62	36	74	69
Мензелинский муниципальный район	168		89	96	87	87	82	82	67	81	70
Муслюмовский муниципальный район	2		100	100	50	100	50	50	17	83	50
Нижнекамский муниципальный район	1023		88	94	85	80	78	72	70	76	72
Новошешминский муниципальный район	41		80	93	90	83	78	57	57	83	85
Нурлатский муниципальный район	166		84	93	83	80	63	62	48	75	54
Пестречинский муниципальный район	17		67	92	76	82	71	50	43	49	47

Рыбно-Слободский муниципальный район	100		89	95	82	88	69	64	68	77	73
Сабинский муниципальный район	190		88	93	88	79	50	54	68	75	66
Сармановский муниципальный район	60		81	81	83	76	68	66	68	59	60
Спасский муниципальный район	31		81	87	79	92	55	53	48	56	58
Тетюшский муниципальный район	27		81	96	93	85	69	76	74	68	52
Тукаевский муниципальный район	194		89	98	85	83	65	61	64	71	65
Черемшанский муниципальный район	18		80	89	69	78	75	83	70	72	61
Чистопольский муниципальный район	224		84	89	83	80	47	53	59	74	71
Ютазинский муниципальный район	7		90	100	100	93	43	50	38	48	43
город Казань	4134		90	95	88	84	76	76	74	80	77
город Набережные Челны	2944		87	94	82	81	73	74	73	76	73

Распределение первичных баллов

На гистограмме представлено распределение первичных баллов. Максимальный первичный балл – 21.



Русский язык, 5 класс

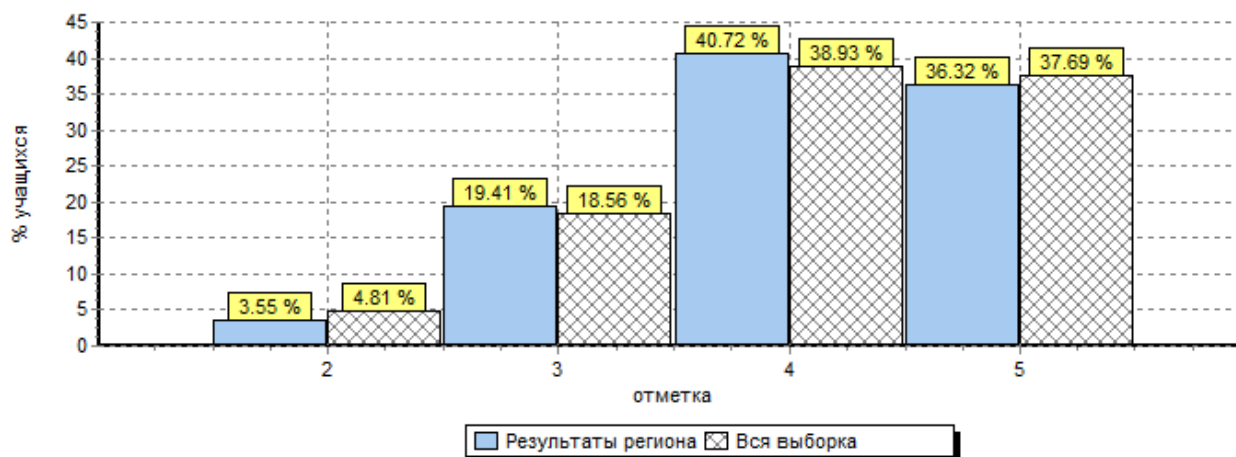
Всероссийские проверочные работы по русскому языку проводились в целях мониторинга качества подготовки обучающихся 5 классов. Мониторинг был направлен на обеспечение эффективной реализации государственного образовательного стандарта начального общего и основного общего образования. Помимо предметных умений, все задания предполагают проверку различных видов универсальных учебных действий: регулятивных (адекватно самостоятельно оценивать правильность выполнения действия и вносить необходимые коррективы), познавательных (осуществлять логическую операцию установления родо-видовых отношений; осуществлять сравнение, классификацию; преобразовывать информацию, используя графические символы).

В ВПР по русскому языку приняло участие 12853 обучающихся 5 классов из 43 муниципальных образований РТ. Обучающиеся выполняли задания 7 и 8 вариантов. 7 вариант выполняли 6499 обучающихся 5 классов, что составило 50,6% от общего числа принявших участие в ВПР, 8 вариант – 6354 (49,4%).

Данные по РТ в сравнении с выборкой по РФ

ВПР	Кол-во участников	Распределение баллов (%)			
		2	3	4	5
Вся выборка РФ	371916	4.8	18.6	38.9	37.7
Республика Татарстан, 5 класс	12853	3.5	19.4	40.7	36.3

На гистограмме представлено распределение групп баллов.



Распределение отметок по вариантам

Вариант	на «2»	на «3»	на «4»	на «5»	кол-во уч.
7	206	1043	2542	2708	6499
8	250	1452	2692	1960	6354
итого	456	2495	5234	4668	12853

Статистика по баллам ВПР русский язык (по муниципальным районам)

АТЕ		Кол-во уч-ков	Распределение баллов (%)			
			2	3	4	5
	Вся выборка РФ	371916	4.8	18.6	38.9	37.7
	Республика Татарстан, 5 кл	12853	3.5	19.4	40.7	36.3
1	Агрызский муниципальный район	236	4.7	17.4	45.8	32.2
2	Азнакаевский муниципальный район	179	9.5	34.6	39.7	16.2
3	Актанышский муниципальный район	11	0	0	45.5	54.5
4	Алексеевский муниципальный район	13	0	46.2	38.5	15.4
5	Алькеевский муниципальный район	11	27.3	18.2	27.3	27.3
6	Альметьевский муниципальный район	709	1.7	18.6	39.5	40.2
7	Апастовский муниципальный район	15	0	20	60	20
8	Арский муниципальный район	144	9.7	24.3	46.5	19.4
9	Атнинский муниципальный район	53	15.1	30.2	32.1	22.6
10	Бавлинский муниципальный район	89	10.1	31.5	40.4	18
11	Балтасинский муниципальный район	89	9	25.8	48.3	16.9
12	Бугульминский муниципальный район	831	0.96	13	38.9	47.2
13	Буинский муниципальный район	61	8.2	23	32.8	36.1
14	Верхнеуслонский муниципальный район	33	18.2	33.3	21.2	27.3
15	Высокогорский	270	5.6	29.3	40	25.2

	муниципальный район					
16	Дрожжановский муниципальный район	20	10	35	30	25
17	Елабужский муниципальный район	349	5.2	21.2	42.1	31.5
18	Заинский муниципальный район	195	7.2	28.2	39	25.6
19	Зеленодольский муниципальный район	685	3.8	21.5	40	34.7
20	Кайбицкий муниципальный район	3	0	66.7	0	33.3
21	Камско-Устьинский муниципальный район	32	0	28.1	40.6	31.2
22	Кукморский муниципальный район	245	6.5	24.5	37.6	31.4
23	Лаишевский муниципальный район	115	4.3	35.7	47	13
24	Лениногорский муниципальный район	416	2.9	20.4	45.4	31.2
25	Мамадышский муниципальный район	61	4.9	31.1	41	23
26	Менделеевский муниципальный район	19	0	47.4	31.6	21.1
27	Мензелинский муниципальный район	117	1.7	13.7	43.6	41
28	Муслюмовский муниципальный район	6	16.7	33.3	16.7	33.3
29	Нижнекамский муниципальный район	923	4.7	22.3	36.9	36.1
30	Новошешминский муниципальный район	20	5	55	10	30
31	Нурлатский муниципальный район	148	2	25.7	43.2	29.1
32	Пестречинский муниципальный район	22	0	40.9	54.5	4.5
33	Рыбно-Слободский муниципальный район	72	4.2	29.2	51.4	15.3
34	Сабинский муниципальный район	152	4.6	23	48	24.3
35	Сармановский муниципальный район	48	14.6	39.6	35.4	10.4
36	Спасский муниципальный район	16	18.8	31.2	37.5	12.5

37	Тетюшский муниципальный район	42	11.9	45.2	31	11.9
38	Тукаевский муниципальный район	152	5.9	42.8	32.9	18.4
39	Черемшанский муниципальный район	13	0	30.8	53.8	15.4
40	Чистопольский муниципальный район	221	0	22.2	48.9	29
41	Ютазинский муниципальный район	5	0	60	20	20
42	город Казань	3497	2.3	15.3	41.4	40.9
43	город Набережные Челны	2515	3.1	15.5	40.5	40.9

Статистика по баллам ВПР 5 класс по ОО с высокими результатами

ОО		Кол-во участников	Распределение баллов (%)			
			2	3	4	5
	Республика Татарстан, 5 класс	12853	3.5	19.4	40.7	36.3
1	МАОУ «СОШ № 10» Альметьевский р-н	73	0	0	16.4	83.6
2	МБОУ «Лицей № 2» Бугульминский р-н	104	0	1.9	27.9	70.2
3	МБОУ «Большеемеминская СОШ» Верхнеуслонский р-н	3	0	0	0	100
4	МБОУ «Гимназия № 3» Зеленодольский р-н	105	0	3.8	29.5	66.7
5	МБОУ «Лицей № 35» Нижнекамский р-н	127	0	1.6	24.4	74
6	МБОУ «Гимназия № 25» Нижнекамский р-н	130	0	6.9	33.1	60.0
7	МБОУ «Гимназия № 1» Чистопольский р-н	27	0	0	25.9	74.1
8	МБОУ «Гимназия № 122» г. Казань	110	0	0.9	22.7	76.4
9	ШКОЛА «Елена-Сервис» г. Казань	39	0	2.6	17.9	79.5
10	МБОУ «Гимназия № 7» г. Казань	87	0	0	33.3	66.7
11	МАОУ «Гимназия № 57» г. Набережные Челны	60	0	0	36.7	63.3

12	МАОУ «Гимназия № 76» г. Набережные Челны	74	0	2.7	32.4	64.9
13	МАОУ «Гимназия № 61» г. Набережные Челны	64	0	1.6	23.4	75.0
14	МАОУ «Лицей № 78 им. А.С. Пушкина» г. Набережные Челны	134	0	0.7	20.9	78.4

Задания диагностической работы для 5 класса

Задания диагностической работы были направлены на выявление уровня владения обучающимися базовыми предметными правописными и учебно-языковыми фонетическими, морфемными, морфологическими и синтаксическими умениями, а также универсальными учебными действиями.

Задание 1 проверяет традиционное правописное умение обучающихся правильно списывать осложненный пропусками орфограмм и пунктограмм текст, соблюдая при письме изученные орфографические и пунктуационные правила. Успешное выполнение задания предусматривает сформированный навык чтения (адекватное зрительное восприятие информации, содержащейся в предъявляемом деформированном тексте) как одного из видов речевой деятельности. Наряду с предметными умениями проверяется сформированность регулятивных универсальных учебных действий (адекватно самостоятельно оценивать правильность выполнения действия и вносить необходимые коррективы – осуществлять самоконтроль).

Задания 2–5 предполагают знание основных языковых единиц. Эти задания нацелены на выявление уровня владения обучающимися базовыми предметными учебно-языковыми опознавательными и классификационными умениями.

Задание 2 проверяет умение классифицировать согласные звуки по мягкости– твердости в результате частичного фонетического анализа (учебно-языковые опознавательные и классификационные умения).

Задание 3 предполагает анализ структуры слова, проверяет владение учебно-языковым аналитическим умением делить слова на морфемы на основе смыслового и грамматического анализа слова, графически обозначать выявленные морфемы, наряду с этим проверяет владение познавательным универсальным учебным действием – преобразованием информации о структуре слова в графическую схему.

Задание 4 выявляет владение учебно-языковым опознавательным умением обучающихся распознавать изученные части речи в предложении (учебно-

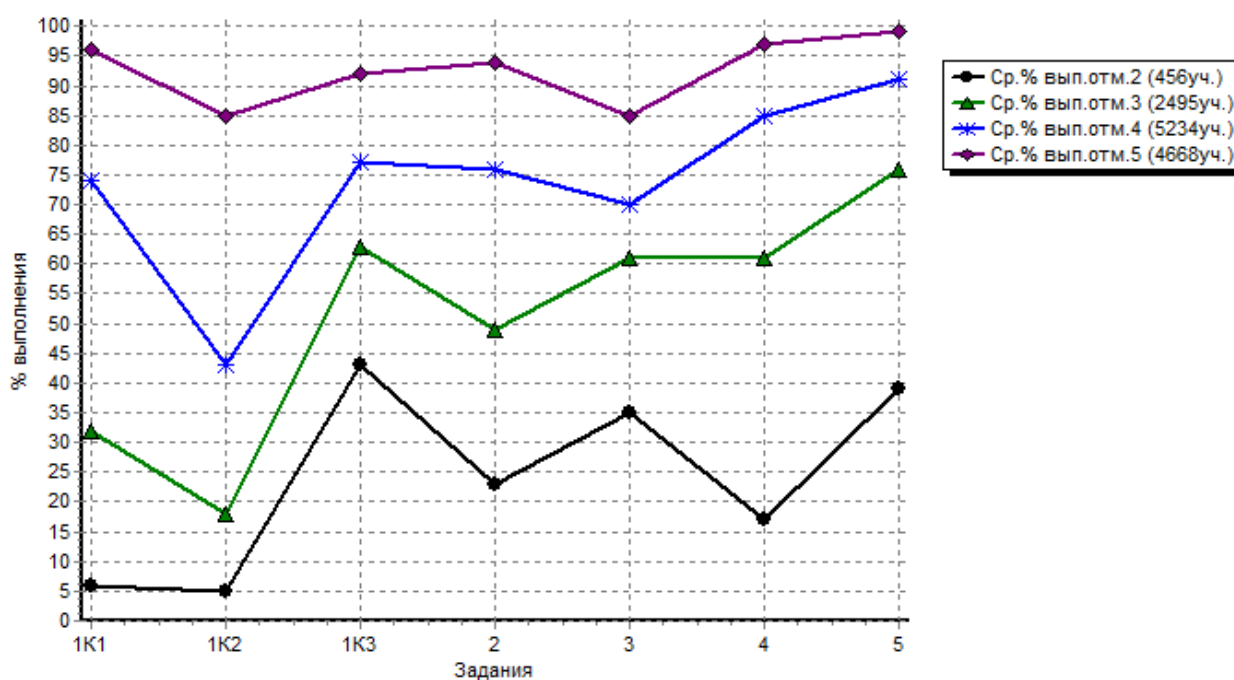
языковое опознавательное умение), а также уровень освоения познавательного универсального учебного действия – построения логической цепи рассуждений.

Задание 5 проверяет учебно-языковое опознавательное умение распознавать и графически обозначать главные члены предложения, вместе с тем выявляет уровень познавательного универсального учебного действия, связанного с преобразованием информации о грамматической основе предложения в графическую схему.

Выполнение заданий группами обучающихся (в % от общего числа)

Регион	Кол-во уч.	Макс балл	1К1	1К2	1К3	2	3	4	5
			3	3	2	2	2	2	3
Вся выборка РФ	371916		71	54	74	73	85	80	89
Республика Татарстан, 5 класс	12853		71	52	78	75	72	82	89
Ср. % вып. уч. гр. баллов "2"	456		6	5	43	23	35	17	39
Ср. % вып. уч. гр. баллов "3"	2495		32	18	63	49	61	61	76
Ср. % вып. уч. гр. баллов "4"	5234		74	43	77	76	70	85	91
Ср. % вып. уч. гр. баллов "5"	4668		96	85	92	94	85	97	99

В диаграмме представлен средний процент выполнения заданий группами обучающихся в разрезе отметок.



Выполнение заданий по муниципальным районам (в % от общего числа)

Регион	Кол-во уч.	Макс балл	1К1	1К2	1К3	2	3	4	5
			3	3	2	2	2	2	3
Вся выборка РФ	371916		71	54	74	73	85	80	89
Республика Татарстан, 5	12853		71	52	78	75	72	82	89
Агрызский муниципальный район	236		68	54	71	65	79	83	90
Азнакаевский муниципальный район	179		55	44	61	60	68	66	87
Актанышский муниципальный район	11		84	70	100	73	100	82	91
Алексеевский муниципальный район	13		48	36	54	69	69	90	85
Алькеевский муниципальный район	11		43	52	59	55	55	79	100
Альметьевский муниципальный район	709		75	55	81	75	74	83	95
Апастовский муниципальный район	15		63	36	73	53	100	84	100
Арский муниципальный район	144		63	43	52	69	63	80	90
Атнинский муниципальный район	53		47	42	85	57	55	69	92
Бавлинский муниципальный район	89		54	40	64	53	61	79	78
Балтасинский муниципальный район	89		53	40	71	65	67	82	91
Бугульминский муниципальный район	831		79	60	77	88	77	89	93
Буинский муниципальный район	61		70	54	79	72	64	75	75
Верхнеуслонский муниципальный район	33		55	46	71	58	79	59	76

Высокогорский муниципальный район	270		65	45	65	69	79	75	89
Дрожжановский муниципальный район	20		56	42	70	70	60	65	95
Елабужский муниципальный район	349		68	44	82	70	69	82	86
Заинский муниципальный район	195		67	40	81	69	62	68	77
Зеленодольский муниципальный район	685		71	47	79	73	69	84	86
Кайбицкий муниципальный район	3		50	22	100	67	100	78	100
Камско-Устьинский муниципальный район	32		70	43	58	66	91	91	91
Кукморский муниципальный район	245		63	50	83	67	69	74	86
Лаишевский муниципальный район	115		65	35	63	69	70	75	77
Лениногорский муниципальный район	416		72	54	76	77	70	80	90
Мамадышский муниципальный район	61		54	48	74	67	79	71	84
Менделеевский муниципальный район	19		41	49	74	63	84	75	95
Мензелинский муниципальный район	117		69	58	84	70	82	90	93
Муслюмовский муниципальный район	6		42	56	100	33	67	72	67
Нижнекамский муниципальный район	923		68	52	84	75	63	81	85
Новошешминский муниципальный район	20		36	45	72	60	85	68	85
Нурлатский муниципальный район	148		70	45	82	75	81	77	86

Пестречинский муниципальный район	22		45	55	66	32	82	76	95
Рыбно-Слободский муниципальный район	72		55	39	86	64	79	78	92
Сабинский муниципальный район	152		65	38	71	66	81	86	95
Сармановский муниципальный район	48		36	31	94	48	67	59	77
Спасский муниципальный район	16		41	33	72	69	69	65	88
Тетюшский муниципальный район	42		36	29	71	74	69	59	90
Тукаевский муниципальный район	152		54	33	68	64	76	73	88
Черемшанский муниципальный район	13		54	51	81	54	85	74	100
Чистопольский муниципальный район	221		69	58	77	77	73	86	93
Ютазинский муниципальный район	5		35	13	100	40	40	80	100
город Казань	3497		76	57	81	79	74	83	89
город Набережные Челны	2515		76	53	79	78	73	86	90

Распределение первичных баллов

На гистограмме представлено распределение первичных баллов. Максимальный первичный балл – 15.

