

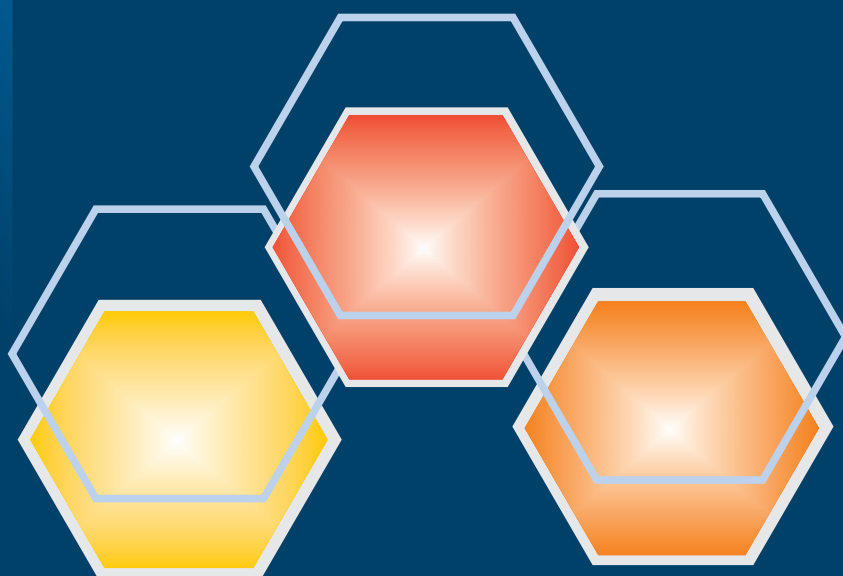
МИНИСТЕРСТВО ОБРАЗОВАНИЯ И НАУКИ
РЕСПУБЛИКИ ТАТАРСТАН

РЕСПУБЛИКАНСКИЙ ЦЕНТР
МОНИТОРИНГА КАЧЕСТВА ОБРАЗОВАНИЯ



ЛИТЕРАТУРА

Статистико-аналитический отчет
о результатах единого
государственного экзамена по
литературе в Республике
Татарстан в 2017 году



КАЗАНЬ

**Статистико-аналитический отчет о результатах ЕГЭ по литературе
в Республике Татарстан в 2017 году**

Часть 1. Методический анализ результатов ЕГЭ по литературе

1. ХАРАКТЕРИСТИКА УЧАСТНИКОВ ЕГЭ ПО УЧЕБНОМУ ПРЕДМЕТУ

1.1 Количество участников ЕГЭ по литературе (за последние 3 года)

Таблица 8

Учебный предмет	2015		2016		2017	
	чел.	% от общего числа участников	чел.	% от общего числа участников	чел.	% от общего числа участников
Литература	945	5,09	875	5,13	893	5,61

1.2 Процент юношей и девушек

Таблица 9

Предмет	Юношей	Девушек
Литература	13,77	86,23

1.3 Количество участников ЕГЭ по литературе по категориям

Таблица 10

Всего участников ЕГЭ по литературе	893
Из них:	769
выпускников текущего года, обучающихся по программам СОО	30
выпускников текущего года, обучающихся по программам СПО	94
выпускников прошлых лет	

1.4 Количество участников по типам образовательных организаций

Таблица 11

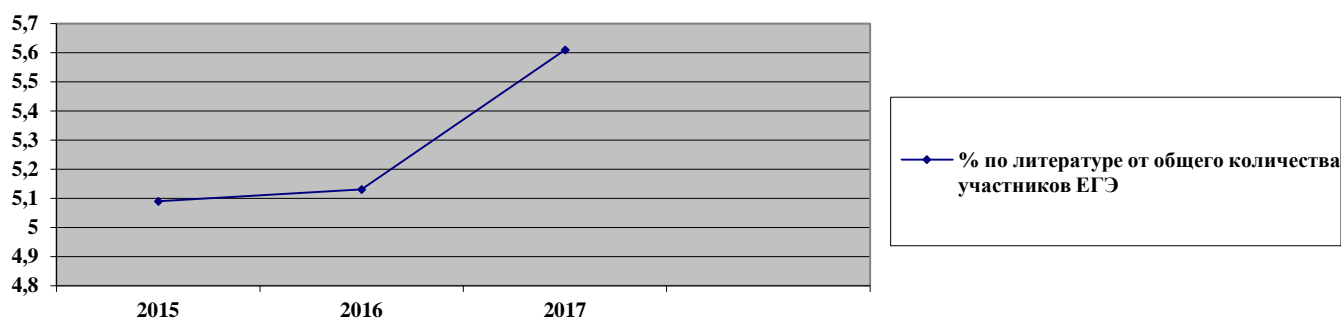
Всего участников ЕГЭ по литературе	893
Из них:	347
Средняя общеобразовательная школа	164
Средняя общеобразовательная школа с углубленным изучением отдельных предметов	173
Гимназия	56
Лицей	15
Гимназия-интернат	11
Лицей-интернат	6
Кадетская школа-интернат и кадетская школа	14
Техникум, училище, колледж	107
Иное	

1.5 Количество участников ЕГЭ по литературе по АТЕ региона

АТЕ	Количество участников ЕГЭ по литературе	% от общего числа участников в РТ
Агрызский	6	0,04
Азнакаевский	12	0,08
Аксубаевский	2	0,01
Актанышский	5	0,03
Алексеевский	3	0,02
Алькеевский	4	0,03
Альметьевский	40	0,26
Апастовский	1	0,01
Арский	8	0,05
Атнинский	2	0,01
Бавлинский	8	0,05
Балтасинский	10	0,07
Бугульминский	20	0,13
Буинский	9	0,06
Верхнеуслонский	1	0,01
Высокогорский	10	0,07
г.Набережные Челны	136	0,89
Дрожжановский	11	0,07
Елабужский	24	0,16
Заинский	6	0,04
Зеленодольский	21	0,14
Кайбицкий	2	0,01
Камско-Устьинский	5	0,03
Кукморский	7	0,05
Лаишевский	6	0,04
Лениногорский	18	0,12
Мамадышский	8	0,05
Менделеевский	13	0,08
Мензелинский	2	0,01
Муслюмовский	2	0,01
Нижнекамский	58	0,38
Нурлатский	8	0,05
Пестречинский	6	0,04
Рыбно-Слободский	5	0,03
Сабинский	9	0,06
Сармановский	2	0,01
Спасский	2	0,01
Тетюшский	6	0,04
Тукаевский	4	0,03
Тюлячинский	7	0,05
Черемшанский	4	0,03
Чистопольский	24	0,16
Ютазинский	2	0,01
Авиастроительный и Ново-Савиновский	89	0,58
Вахитовский и Приволжский	115	0,75
Кировский и Московский	83	0,54
Советский	67	0,44

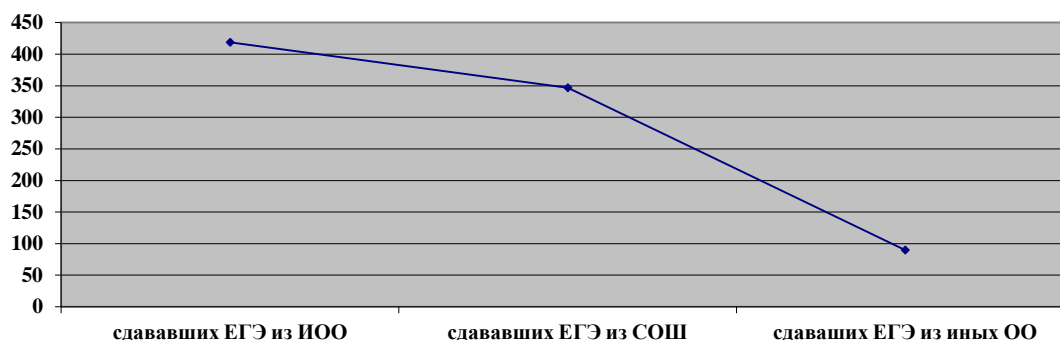
В целом отмечается стабильное количество участников ЕГЭ по литературе за последние три года – от 875 до 945 человек и незначительная динамика увеличения количества участников ЕГЭ по литературе от общего количества участников ЕГЭ:

Диаграмма 13



В 2017 году среди участников ЕГЭ по литературе девушек больше чем юношей в шесть раз, их 86,2% от общего количества. В основном участники ЕГЭ представлены выпускниками текущего года (86,1%). Большая часть сдававших ЕГЭ по литературе в 2017 году выпускники средних общеобразовательных школ с углубленным изучением отдельных предметов, гимназий, лицеев (419 человек). Оставшаяся часть делится на средние общеобразовательные школы и иные учреждения (школы-интернаты, кадетские школы, колледжи).

Диаграмма 14



Наибольшее количество участников ЕГЭ по литературе из г.Казани (354 человека), г.Набережные Челны (136 человек), Нижнекамского (58 человек), Альметьевского (40 человек), Елабужского (24 человека), Зеленодольского (21 человек), Бугульминского (20 человек), Лениногорского (18 человек) муниципальных районов РТ.

2. КРАТКАЯ ХАРАКТЕРИСТИКА КИМ ПО ПРЕДМЕТУ

Содержание и структура экзаменационной работы по литературе в 2017 году, в сравнении с предшествующими годами, не претерпела существенных изменений: каждый вариант состоит из двух частей; задания в варианте представлены в режиме сквозной нумерации без буквенных обозначений.

Регламент экзамена – 235 минут. При этом на выполнение заданий, предложенных в части 1 (анализ фрагмента эпического, лиро-эпического либо драматического текста и лирического произведения соответственно), экзаменуемому рекомендовалось потратить 2 часа (120 минут), остальное время – на выполнение задания части 2.

В каждый вариант КИМ включаются различные как по форме предъявления, так и по уровню сложности задания, выполнение которых выявляет уровень усвоения участниками ЕГЭ основных элементов содержания различных разделов курса, степень сформированности предметных компетенций и общеучебных навыков. Содержание и структура экзаменационной работы дают возможность проверить знание выпускниками содержательной стороны курса (истории и теории литературы), а также необходимый комплекс умений по предмету:

- воспринимать и анализировать художественный текст в его жанрово-родовой специфике;
- выделять смысловые части художественного текста;
- выделять и формулировать тему, идею, проблематику произведения, давать характеристику героев;
- характеризовать особенности сюжета, композиции, роль изобразительно-выразительных средств в произведении;
- сопоставлять литературные факты и явления;
- выделять авторскую позицию в произведении;
- выразить свое отношение к прочитанному в форме письменного высказывания на литературную тему.

Обратимся в качестве наглядного примера к одному из вариантов КИМов, представленных в 2017 г.

Часть 1 включает в себя два комплекса заданий. Первый комплекс заданий – анализ фрагмента романа М.Ю.Лермонтова «Герой нашего времени» представляет собой 7 заданий с кратким ответом (1-7), требующих ответа в виде слова или словосочетания, или последовательности цифр, и 2 задания с развернутым ответом в объеме 5-10 предложений (8, 9).

Второй комплекс – анализ лирического стихотворения К.М.Симонова «Родина» – состоял из 5 заданий с кратким ответом (10-14) и 2 заданий с развернутым ответом (15, 16).

За каждый правильный ответ на задание с кратким ответом экзаменуемый, как и в прежние годы, получает 1 балл.

Задания 8 и 15 призваны проверить умение анализировать лирическое произведение и фрагмент эпического, драматического, либо лиро-эпического произведения: определять содержательные элементы текста, место и роль фрагмента в произведении, выявлять особенности поэтики автора, виды и функции авторских изобразительно-выразительных средств, элементов художественной формы и т.п. За содержание ответа в заданиях 8 и 9 ставится экспертная оценка от 0 до 3 баллов. Кроме того, с 2012 года за ответ на эти задания экзаменуемые могут получить еще по 1 баллу, если при речевом оформлении ответа ими было допущено не более 1 речевой ошибки, а по первому критерию их ответ был оценен не менее чем на 2 балла.

Задания 9 и 16 проверяют умение выпускников включать анализируемый материал в литературный контекст, выстраивать развернутое рассуждение сопоставительного характера о проблемно-тематических и иных связях данного произведения с произведениями других отечественных писателей-классиков. Таким образом, обеспечивается «ступенчатая» схема разбора (от проблематики и авторской идеи – к установлению связей художественного текста с другими произведениями, сходными по проблематике и художественным решениям). Как показывает практика, задания на сопоставление представляют для выпускников большую сложность, чем анализ текста.

Часть 2 содержит альтернативное задание высокого уровня сложности (17.1-17.3), в наибольшей степени отражающее требования стандарта профильного уровня. В представленном для анализа варианте были задействованы произведения Н.В.Гоголя «Мертвые души», М.Горького «На дне» и лирика А.А.Фета.

Данное задание, предполагающее создание полноформатного связного высказывания на литературную тему, формулируется в виде проблемного вопроса (экзаменуемому предоставляется на выбор три проблемы). Некоторые из них были поставлены традиционно, так, как это было принято раньше на выпускных экзаменах в школах и при вступительных экзаменах в вузах. Однако в 2017 году экзаменуемым были предложены и темы, предполагающие анализ произведений как объектов искусства слова, с точки зрения их художественного и жанрового своеобразия (например:

«Как лирика А.А.Фета подтверждает мысль о том, что цель поэзии – в «уловлении неуловимого»). Неудивительно, что подобные задания и вызвали наибольшие затруднения у учащихся.

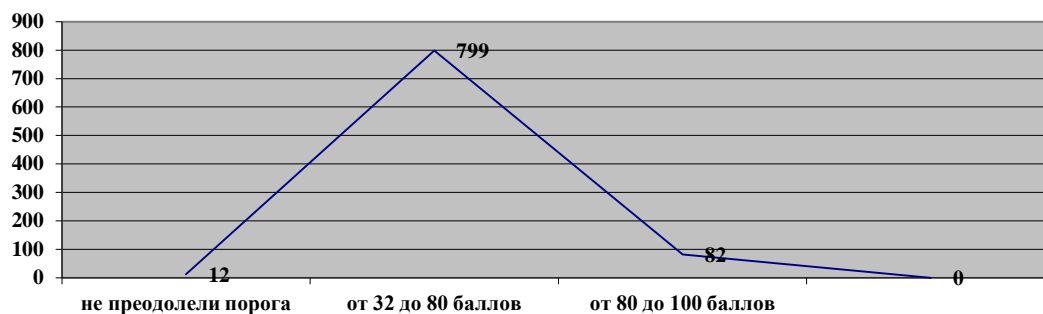
Задание с развернутым ответом оценивается по 5 критериям, за каждый из которых экзаменуемый может получить от 0 до 3 баллов. Только по критерию «Уровень владения теоретико-литературными понятиями» работа оценивается в диапазоне от 0 до 2 баллов. В какой-то степени это верно, поскольку экзаменуемые традиционно обнаруживают столь низкий уровень владения специальной терминологией, что трехбалльная система оценки по этому критерию была слишком дифференцированной.

В 2017 году выпускникам Республики Татарстан были предложены 10 вариантов заданий в основной день экзамена, 3 варианта – досрочный этап, 2 варианта заданий в резервный день. В текущем году, как и в последние годы, были вопросы, связанные со спецификой литературы второй половины XX века, в частности, касающиеся анализа лирических и эпических произведений.

3. ОСНОВНЫЕ РЕЗУЛЬТАТЫ ЕГЭ ПО ПРЕДМЕТУ

3.1 Диаграмма распределения участников ЕГЭ по учебному предмету по тестовым баллам в 2017 г.

Диаграмма 15



3.2 Динамика результатов ЕГЭ по литературе за последние 3 года

Таблица 13

	Республика Татарстан		
	2015 г.	2016 г.	2017 г.
Не преодолели минимального балла	10	22	12
Средний балл	57,72	58,05	62,57
Получили от 81 до 100 баллов	41	34	82
Получили 100 баллов	2	2	7

3.3. Результаты по группам участников экзамена с различным уровнем подготовки:

А) с учетом категории участников ЕГЭ

Таблица 14

	Выпускники текущего года, обучающиеся по программам СОО	Выпускники текущего года, обучающиеся по программам СПО	Выпускники прошлых лет
Доля участников, набравших балл ниже минимального	0,26	16,67	5,32
Доля участников, получивших тестовый балл от минимального балла до 60 баллов	38,10	53,33	72,34
Доля участников, получивших от 61 до 80 баллов	51,37	30,00	19,15
Доля участников, получивших от 81 до 100 баллов	10,27	0,00	3,19
Количество выпускников, получивших 100 баллов	7	0	0

Б) с учетом типа ОО

Таблица 15

	СОШ	Лицеи, гимназии	СОШ с углубленным изучением отдельных предметов	СПО
Доля участников, набравших балл ниже минимального	0,57	0,00	0,00	8,13
Доля участников, получивших тестовый балл от минимального балла до 60 баллов	41,43	30,98	41,67	67,48
Доля участников, получивших от 61 до 80 баллов	50,57	55,29	46,79	21,95
Доля участников, получивших от 81 до 100 баллов	7,43	13,73	11,54	2,44
Количество выпускников, получивших 100 баллов	2	2	3	0

В) Основные результаты ЕГЭ по предмету в сравнении по АТЕ

Таблица 16

Наименование АТЕ	Доля участников, набравших балл ниже минимального	Доля участников, получивших тестовый балл от минимального балла до 60 баллов	Доля участников, получивших от 61 до 80 баллов	Доля участников, получивших от 81 до 100 баллов	Количество выпускников, получивших 100 баллов
Агрызский	0	50	33,33	16,67	0
Азнакаевский	0	16,67	58,33	25	0
Аксубаевский	0	100	0	0	0
Актанышский	0	40	60	0	0
Алексеевский	0	66,67	33,33	0	0
Алькеевский	0	50	50	0	0
Альметьевский	0	55	32,5	12,5	0
Апастовский	0	100	0	0	0
Арский	0	37,5	62,5	0	0
Атнинский	0	50	50	0	0
Бавлинский	0	37,5	62,5	0	0
Балтасинский	0	30	50	20	0
Бугульминский	0	5	75	20	1
Буинский р-н	0	22,22	77,78	0	0
Верхнеуслонский	0	100	0	0	0
Высокогорский	0	50	50	0	0
г.Набережные Челны	4,41	41,91	41,18	12,5	2
Дрожжановский	0	63,64	36,36	0	0
Елабужский	0	37,5	58,33	4,17	0
Заинский	0	16,67	83,33	0	0
Зеленодольский	0	19,05	66,67	14,29	0
Кайбицкий	0	0	100	0	0
Камско-Устьинский	0	80	0	20	0
Кукморский	0	14,29	85,71	0	0
Лаишевский	0	33,33	66,67	0	0
Лениногорский	0	44,44	50	5,56	0
Мамадышский	0	50	50	0	0
Менделеевский	0	46,15	46,15	7,69	0
Мензелинский	0	0	50	50	0
Муслимовский	0	50	50	0	0
Нижнекамский	0	48,28	48,28	3,45	0
Нурлатский	0	75	12,5	12,5	0
Пестречинский	0	33,33	66,67	0	0
Рыбно-Слободский	0	20	80	0	0
Сабинский	0	66,67	33,33	0	0
Сармановский	50	0	50	0	0
Спасский	0	0	100	0	0
Тетюшский	0	0	66,67	33,33	0

Тукаевский	0	25	75	0	0
Тюлячинский	0	57,14	42,86	0	0
Черемшанский	0	50	50	0	0
Чистопольский	4,17	37,5	54,17	4,17	0
Ютазинский	0	50	50	0	0
Авиастроительный	0	34,78	60,87	4,35	0
Вахитовский	1,59	55,56	36,51	6,35	1
Кировский	0	33,33	54,17	12,5	0
Московский	1,69	38,98	45,76	13,56	1
Ново-Савиновский	0	53,03	33,33	13,64	0
Приволжский	0	38,46	53,85	7,69	0
Советский	2,99	43,28	43,28	10,45	2

В целом, предложенная структура экзаменационной работы призвана обеспечить необходимый содержательный охват материала курса и одновременно выявить уровень сформированных у выпускников основных учебных умений, соответствующих ряду важнейших предметных компетенций – читательской, литературоведческой, речевой и т.д. Надо признать, что сложившаяся форма экзамена – лучшее, что может быть в современных условиях. Экзамен проверяет и конкретные знания учеников, и знания сразу нескольких произведений, и умение написать развернутый текст.

4. АНАЛИЗ РЕЗУЛЬТАТОВ ВЫПОЛНЕНИЯ ОТДЕЛЬНЫХ ЗАДАНИЙ ИЛИ ГРУПП ЗАДАНИЙ

Анализ проводится в соответствии с методическими традициями предмета и особенностями экзаменационной модели по предмету (например, по группам заданий одинаковой формы, по видам деятельности, по тематическим разделам и т.п.).

В качестве приложения используется план КИМ по предмету с указанием средних процентов выполнения по каждой линии заданий в регионе.

Таблица 17

Обозн. задания в работе	Проверяемые элементы содержания / умения	Уровень сложности задания	Процент выполнения по региону			
			средний	в группе не преодолевших минимальный балл	в группе 60-80 т.б.	в группе 80-100 т.б.
8 (К1, К2)	Знать/понимать: 1.1 образную природу словесного искусства; 1.2 содержание изученных литературных произведений; 2.1 воспроизводить содержание литературного произведения; 2.2 анализировать и интерпретировать литературное произведение, используя сведения по истории и теории литературы (художественная структура; тематика;	повышенный	1,8 0,6	0	1,9 0,8	2,9 1

Обозн. задания в работе	Проверяемые элементы содержания / умения	Уровень сложности задания	Процент выполнения по региону			
			средний	в группе не преодолевших минимальный балл	в группе 60-80 т.б.	в группе 80-100 т.б.
	проблематика; нравственный пафос; система образов; особенности композиции, художественного времени и пространства; изобразительно-выразительного средства языка; художественная деталь); анализировать эпизод (сцену) изученного произведения, объяснять его связь с проблематикой произведения; 2.8 выявлять авторскую позицию, характеризовать особенности стиля писателя; 2.9 аргументированно формулировать свое отношение к прочитанному произведению; 3.1 создания связного текста (устного и письменного) на предложенную тему с учетом норм русского литературного языка;					
9 (К3)	1.1 образную природу словесного искусства; 1.2 содержание изученных литературных произведений; 1.4 историко-культурный контекст и творческую историю изучаемых произведений; 1.5 основные закономерности историко-литературного процесса, сведения об отдельных периодах его развития, черты литературных направлений и течений; 2.1 воспроизводить содержание литературного произведения; 2.2 анализировать и интерпретировать литературное произведение, используя сведения по истории и теории литературы	повышенный	2,8	0	3,1	3,6
15 (К4, К5)	Знать/понимать: 1.1 образную природу словесного искусства; 1.2	повышенный	2 0,7	0	2 0,7	2,5 1

Обозн. задания в работе	Проверяемые элементы содержания / умения	Уровень сложности задания	Процент выполнения по региону			
			средний	в группе не преодолевших минимальный балл	в группе 60-80 т.б.	в группе 80-100 т.б.
	содержание изученных литературных произведений; 2.1 воспроизводить содержание литературного произведения; 2.2 анализировать и интерпретировать литературное произведение, используя сведения по истории и теории литературы (художественная структура; тематика; проблематика; нравственный пафос; система образов; особенности композиции, художественного времени и пространства; изобразительно-выразительного средства языка; художественная деталь); анализировать эпизод (сцену) изученного произведения, объяснять его связь с проблематикой произведения; 2.8 выявлять авторскую позицию, характеризовать особенности стиля писателя; 2.9 аргументированно формулировать свое отношение к прочитанному произведению; 3.1 создания связного текста					
16 (К6)	1.1 образную природу словесного искусства; 1.2 содержание изученных литературных произведений; 1.4 историко-культурный контекст и творческую историю изучаемых произведений; 1.5 основные закономерности историко-литературного процесса, сведения об отдельных периодах его развития, черты литературных направлений и течений; 2.1 воспроизводить содержание литературного произведения; 2.2 анализировать и интерпретировать литературное	повышенный	2,1	0	2,5	3,5

Обозн. задания в работе	Проверяемые элементы содержания / умения	Уровень сложности задания	Процент выполнения по региону			
			средний	в группе не преодолевших минимальный балл	в группе 60-80 т.б.	в группе 80-100 т.б.
	произведение, используя сведения по истории и теории литературы (художественная структура; тематика; проблематика; нравственный пафос; система образов; особенности композиции, художественного времени и пространства; изобразительно-выразительного средства языка; художественная деталь); анализировать эпизод (сцену) изученного произведения, объяснять его связь с проблематикой произведения; 2.4 раскрывать конкретно-историческое и общечеловеческое содержание изученных литературных произведений; связывать литературную классику со временем написания, с современностью и традицией; выявлять «сквозные темы» и ключевые проблемы русской литературы; 2.7 сопоставлять литературные произведения, а также их различные художественные, критические и научные интерпретации; 2.8 выявлять авторскую позицию, характеризовать особенности стиля писателя; 2.9 аргументированно формулировать свое отношение к прочитанному произведению; 3.1 создания связного текста (устного и письменного) на предложенную тему с учетом норм русского литературного языка;					
17 (К7, К8, К9,	Знать/понимать: 1.1 образную природу словесного искусства; 1.2 содержание изученных	высокий	1,7 1,5 1,9 2	0	2,08 1,8 2,2 2,3	2,4 2 3 2,8

Обозн. задания в работе	Проверяемые элементы содержания / умения	Уровень сложности задания	Процент выполнения по региону			
			средний	в группе не преодолевших минимальный балл	в группе 60-80 т.б.	в группе 80-100 т.б.
K10, K11)	литературных произведений; 1.3 основные факты жизни и творчества писателей-классиков XIX-XX вв., этапы их творческой эволюции; 1.4 историко-культурный контекст и творческую историю изучаемых произведений; 1.5 основные закономерности историко-литературного процесса, сведения об отдельных периодах его развития, черты литературных направлений и течений; 1.6 основные теоретико-литературные понятия; 2.1 воспроизводить содержание литературного произведения; 2.2 анализировать и интерпретировать литературное произведение, используя сведения по истории и теории литературы (художественная структура; тематика; проблематика; нравственный пафос; система образов; особенности композиции, художественного времени и пространства; изобразительно-выразительного средства языка; художественная деталь); анализировать эпизод (сцену) изученного произведения, объяснять его связь с проблематикой произведения; 2.3. соотносить художественную литературу с фактами общественной жизни и культуры; раскрыть роль литературы в духовном и культурном развитии общества; 2.4 раскрывать конкретно-историческое и общечеловеческое содержание изученных литературных		1,6		1,7	2,2

Обозн. задания в работе	Проверяемые элементы содержания / умения	Уровень сложности задания	Процент выполнения по региону			
			средний	в группе не преодолевших минимальный балл	в группе 60-80 т.б.	в группе 80-100 т.б.
	произведений; связывать литературную классику со временем написания, с современностью и традицией; выявлять «сквозные темы» и ключевые проблемы русской литературы; 2.5 соотносить изучаемое произведение с литературным направлением эпохи; выделять черты литературных направлений и течений при анализе произведения, 2.6 определять жанрово-родовую специфику литературного произведения; 2.7 сопоставлять литературные произведения, а также их различные художественные, критические и научные интерпретации; 2.8 выявлять авторскую позицию, характеризовать особенности стиля писателя; 2.9 аргументированно формулировать свое отношение к прочитанному произведению; 2.10 писать рецензии на прочитанные произведения и сочинения различных жанров на литературные темы; 3.1 создания связного текста (устного и письменного) на предложенную тему с учетом норм русского литературного языка; 3.2 участия в диалоге или дискуссии					

Как положительную динамику отметим тот факт, что в 2017 году было немного работ, в которых было пропущено то или иное задание, экзаменуемые пытались размышлять, даже если не были уверены в правильности ответа.

Основные ошибки были связаны с тем, что выпускники не могут увидеть сложность авторской позиции, особенно если авторская идея отличается от бытового понимания проблемы. Так, к примеру, обстояло дело с анализом сцен из пьесы А.Н.Островского «Гроза», где выпускникам предлагалось ответить на вопрос о роли второстепенных персонажей. Далеко не все учащиеся смогли понять, о чем идет речь в вопросе.

Более того, многие экзаменуемые давали ответы, опираясь только на приведенный отрывок, в результате искажали авторскую позицию, связанную с теми или иным героями. Именно поэтому многие не совсем правильно интерпретировали особенности характеров купцов-самодуров, героев пьесы «Гроза» Островского. Отсутствие широкой эрудиции, непонимание культуры прошлых столетий также приводило к ошибкам.

Далеко не всегда учитывается экзаменуемыми и необходимость анализировать литературный текст в неразрывной связи его формы и содержания. Именно поэтому при ответах на вопрос 15 одного из вариантов: «Как в стихотворении К.М.Симонова связаны размышления о подвиге на войне с темой малой родины?» чаще всего предлагался довольно примитивный ответ на уровне пересказа содержания, но для литературоведческого анализа гораздо важнее разговор о средствах, которыми создается образ (и эта грань анализа текста тоже включена в понятие «как»).

Задания 8 и 15 были выполнены лучше, чем задания 9 и 16: опираясь на предложенный текст и некоторые сохранившиеся знания, выпускники давали ответ. Однако, несмотря на это, многие учащиеся довольно неплохо справились с анализом двух объектов, путем выделения общих и особенных черт и характеристик. Наконец-то выпускники начали понимать смысл заданий 9 и 16, и как следствие не ограничились простым описанием сначала одного, а затем другого объекта, а предпринимали успешные попытки их сравнивать. Вместе с тем, есть некоторые сложности. Например, по-прежнему не всеми учитывается факт, что задания 8 и 9, 15 и 16 взаимосвязаны, то есть именно тот аспект анализа, который был ведущим в ответе на задания 8 и 15, и должен стать основным критерием для сопоставления текстов в заданиях 9 и 16 соответственно.

Что же касается критерия «Следование нормам речи» в заданиях 8 и 15, то экзаменуемые продемонстрировали средний результат, хотя он несколько выше прошлогоднего.

Если обратиться к анализу заданий второй части, где выпускники должны были выбрать одно из трех заданий (17.1 – это вопрос по литературе первой половины XIX века, 17.2 – по литературе второй половины XIX века, 17.3 – по литературе XX века), то чаще всего выбирался либо вопрос по литературе первой половины XIX века: этот материал учащиеся знают по 10-му классу, либо третья тема, по литературе XX века.

Ноль баллов по первому критерию задания второй части (критерий К7) получили те выпускники, которые либо написали публицистический текст, в котором не было опоры на литературные произведения, либо объем текста не превышал 150 слов, либо предложившие свое собственное, радикально отличное от авторского, понимание произведения. Были и те, кто недостаточно внимательно прочитал формулировку вопроса и, например, писал не о лирических произведениях, а о поэмах, не о проблематике произведения, а о специфике его героя и т.д.

Выпускники, отвечая на проблемный вопрос, не всегда видели именно проблему: то есть возможность неоднозначной трактовки ситуации, отсутствие однозначности в авторских суждениях, даже в тех случаях, когда сама формулировка вопроса настраивала именно на такой подход. Хотя современная методика преподавания литературы и ориентирует учителей на нравственную проблематику произведений (в последние 2 – 3 года), все же не следует забывать, что анализ текста должен идти не с позиций наивного реализма, а с учетом специфики литературы как вида искусства, с учетом авторской позиции. Этот критерий (ориентация в ответе на авторскую позицию) и был ведущим при проверке.

В этом году существенно вырос уровень владения теоретико-литературными понятиями (критерий К8). Вообще следует отметить, что алгоритм оценивания этого критерия предельно прост: 0 баллов – экзаменуемый вообще не использует термины (есть такие ответы, где ни разу не прозвучали даже простейшие термины: «герой», «сюжет», «роман» и т.д.), 1 балл – экзаменуемый вводит в текст сочинения отдельные термины, 2 балла – экзаменуемый использует теоретико-литературные понятия для анализа произведения. Отметим, что этот результат закономерно вытекает из указанных выше ошибок. Наивно-реалистическая трактовка поведения персонажей совершенно естественно приводит к тому, что экзаменуемый пишет на «бытовом языке», т.е. не владеет необходимым «языком описания» – литературоведческим. Вместе с тем, как говорилось выше, отдельные выпускники использовали термины вполне осознанно, с пониманием того, что и зачем надо анализировать, отвечая на поставленный вопрос.

По-прежнему далеко не все выпускники умеют обоснованно использовать текст при ответе на вопрос (критерий К9). Интересно, что многие привлекали текст, вспоминали эпизоды, фрагменты и пр., но не выходили на уровень обобщения, постоянно сбиваясь на пересказ. Другие же неплохо справились с заданием по критерию К7, но не смогли опереться на текст произведения.

Практика проведения апелляций вскрыла и еще одну значимую проблему: неумение вычленять из литературного текста те эпизоды, факты, реплики героя, которые необходимы для полноценного аргументированного ответа на поставленный вопрос. Хотя в критериях оценивания и не оговаривается, сколько именно отсылок к тексту должно содержаться в произведении, это не означает, что можно ограничиться одной-единственной цитатой.

В прямой зависимости от результата по критерию К7 оказались результаты по критерию К10 – последовательность и логичность изложения. Те, кому не удалось раскрыть поставленную проблему, соответственно не сумели выстроить стройный текст. Особенно часто встречались такие ошибки, как неумение логически оформлять сочинение (многочисленные нарушения абзачного членения текста или полное отсутствие такового); неоправданное использование для вступления текста-справки об авторе предложенного для анализа текста. Кроме того, абзацы сочинения в большинстве работ существуют как бы изолировано друг от друга, мысль не развивается, сочинение представляет собой набор отдельных фрагментов.

Что касается следования нормам речи (критерий К11), то, как уже отмечалось выше, результаты выше, чем в прошлом году.

В лучших ответах выпускники продемонстрировали умение формулировать свою точку зрения с учетом позиции автора, «сознательный» анализ текста и использование литературоведческих терминов, знание произведения и умение привлекать текст для доказательства своей позиции, логичность изложения и отсутствие речевых ошибок.

ВЫВОДЫ

Литература – один из важнейших школьных предметов, формирующих мыслящую, граждански зрелую личность. Результаты ЕГЭ 2017 года свидетельствуют о том, что интеллектуальная и нравственная подготовка выпускников находится на недостаточно высоком уровне. Выпускники очень мало читают и как результат не умеют грамотно, логично и связно высказывать свои мысли, не умеют размышлять, плохо понимают смысл прочитанного.

Анализируя выявленные типичные ошибки в ответах, хочется указать на главное: недостаточную подготовленность учителей-предметников в некоторых регионах РТ. Это очевидно проявляется в незнании формата выполнения определенных заданий. Необходимо организовать системную и планомерную работу по повышению квалификации учителей с привлечением ведущих экспертов предметной комиссии по литературе.

В преподавании курса истории русской литературы учащихся следует нацелить на осознанное освоение знаний, усилить проработку базовых категорий и понятий, привлекая внутрикурсовые и междисциплинарные связи, серьезнее изучать «Кодификатор элементов содержания и требований к уровню подготовки выпускников общеобразовательных учреждений для единого государственного экзамена по литературе».

Необходимо выработать методику подготовки выпускников к ЕГЭ по литературе: они должны быть знакомы с критериями оценок (причем не прошлого, а текущего года, поскольку изменения, пусть и незначительные, вносятся ежегодно). Учителя должны готовить учеников к определенному типу письменных ответов. Во-первых, это краткие, точные и четкие ответы в объеме 5–10-ти предложений, во-вторых, сочинения, в которых использовались бы литературоведческие термины и пр. Особое внимание следует уделять заданиям на сопоставление: необходимо не просто вспомнить произведение, в котором поднимается та же проблема или присутствует тот же мотив или такой же тип героя, но и указать, что общего и различного у названного и исходного произведений.

Кроме того, подготовку к ЕГЭ следует начинать не в 11 классе, как это сейчас практикуется, а гораздо ранее, уже в ходе подготовки к государственной итоговой аттестации при окончании

9 класса. ОГЭ и ЕГЭ по литературе проверяют одинаковые знания и умения, они преемственны друг с другом. Поэтому необходимо ориентировать выпускников 9 классов на подготовку и сдачу ОГЭ, для того, чтобы легче было в 11 классе сдать ЕГЭ.

Следует чаще использовать элементы содержания и типологии заданий ЕГЭ по литературе при проведении промежуточной аттестации учащихся.

Необходимо формировать у обучающихся умение внимательно читать задания, кратко и по существу давать письменные ответы, а также умение анализировать и делать выводы на основе информации, представленной в заданиях.

Экзаменуемые иногда не рассчитывают свое время. Такие случаи нередки на апелляциях, когда дети мотивируют слабые ответы недостатком времени для экзаменационной работы. Правильная организация, контроль времени, умение четко и грамотно отражать свои суждения и выводы также являются контролируемыми экзаменом в новой форме умениями и навыками.