

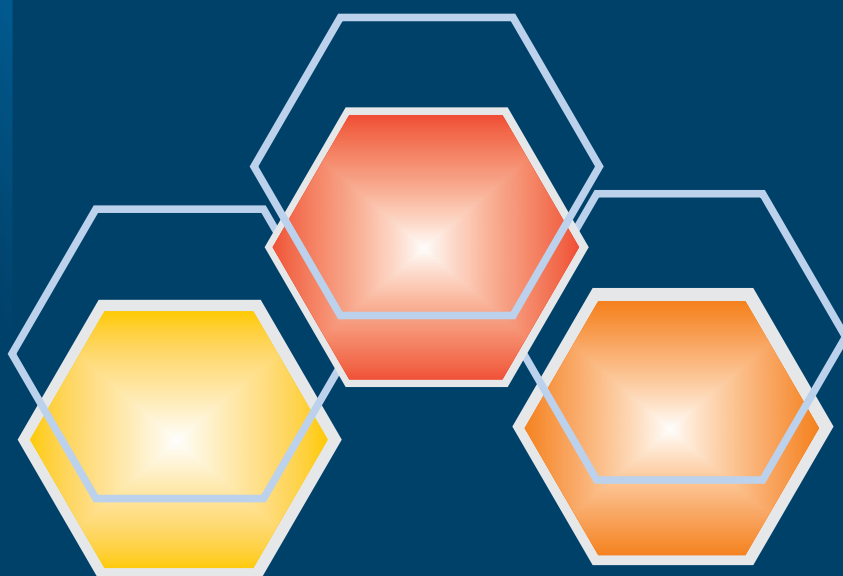
МИНИСТЕРСТВО ОБРАЗОВАНИЯ И НАУКИ
РЕСПУБЛИКИ ТАТАРСТАН

РЕСПУБЛИКАНСКИЙ ЦЕНТР
МОНИТОРИНГА КАЧЕСТВА ОБРАЗОВАНИЯ



РУССКИЙ ЯЗЫК

Статистико-аналитический отчет
о результатах единого
государственного экзамена по
русскому языку в Республике
Татарстан в 2017 году



КАЗАНЬ

**Статистико-аналитический отчет о результатах ЕГЭ по русскому языку
в Республике Татарстан в 2017 году**

Часть 1. Методический анализ результатов ЕГЭ по русскому языку

1. ХАРАКТЕРИСТИКА УЧАСТНИКОВ ЕГЭ ПО УЧЕБНОМУ ПРЕДМЕТУ

1.1 Количество участников ЕГЭ по русскому языку (за последние 3 года)

Таблица 11

Учебный предмет	2015		2016		2017	
	чел.	% от общего числа участников	чел.	% от общего числа участников	чел.	% от общего числа участников
Русский язык	18166	100,00	16637	100,00	15337	100,00

1.2 Процент юношей и девушек

Таблица 12

Предмет	Юношей	Девушек
Русский язык	43,53	56,48

1.3 Количество участников ЕГЭ в регионе по категориям

Таблица 13

Всего участников ЕГЭ по русскому языку	15337
Из них:	14848
выпускников текущего года, обучающихся по программам СОО	
выпускников текущего года, обучающихся по программам СПО	177
выпускников прошлых лет	309

1.4 Количество участников по типам ОО

Таблица 14

Всего участников ЕГЭ по предмету	15337
Средняя общеобразовательная школа	6979
Средняя общеобразовательная школа с углубленным изучением отдельных предметов	2742
Гимназия	2802
Лицей	1615
Средняя общеобразовательная школа-интернат	49
Гимназия-интернат	109
Лицей-интернат	308
Кадетская школа-интернат и кадетская школа	200
Специальная (коррекционная) общеобразовательная школа	18
Специальная (коррекционная) школа-интернат	1
Специальное профессиональное училище	2
Вечерняя (сменная) общеобразовательная школа	27
Открытая (сменная) общеобразовательная школа	17
Техникум	27
Колледж	49
Институт	3
Иное	389

1.5 Количество участников ЕГЭ по предмету по АТЕ региона

Таблица 15

АТЕ	Количество участников ЕГЭ по учебному предмету	% от общего числа участников по региону
Агрызский	99	0,65
Азнакаевский	224	1,46
Аксубаевский	150	0,98
Актанышский	103	0,67
Алексеевский	86	0,56
Алькеевский	73	0,48
Альметьевский	920	6,00
Апастовский	61	0,40
Арский	194	1,26
Атнинский	40	0,26
Бавлинский	106	0,69
Балтасинский	192	1,25
Бугульминский	381	2,48
Буинский	167	1,09
Верхнеуслонский	71	0,46
Высокогорский	148	0,96
г.Набережные Челны	1778	11,59
Дрожжановский	154	1,00
Елабужский	393	2,56
Заинский	183	1,19
Зеленодольский	475	3,10
Кайбицкий	88	0,57
Камско-Устьинский	80	0,52
Кукморский	241	1,57
Лаишевский	111	0,72
Лениногорский	312	2,03
Мамадышский	230	1,50
Менделеевский	126	0,82
Мензелинский	86	0,56
Муслимовский	62	0,40
Нижнекамский	1006	6,56
Новошешминский	53	0,35
Нурлатский	261	1,70
Пестречинский	87	0,57
Рыбно-Слободский	91	0,59
Сабинский	108	0,70
Сармановский	146	0,95
Спасский	52	0,34
Тетюшский	99	0,65
Тукаевский	83	0,54

Тюлячинский	88	0,57
Черемшанский	109	0,71
Чистопольский	322	2,10
Ютазинский	55	0,36
Авиастроительный+ Ново-Савиновский	1368	8,92
Вахитовский+Приволжский	1927	12,56
Кировский+Московский	1193	7,78
Советский	955	6,23

В целом, уменьшается количество обучающихся, освоивших образовательную программу среднего общего образования, а следовательно уменьшается и количество участников ЕГЭ по русскому языку. Количество участников ЕГЭ по русскому языку в 2017 году меньше на 2839 участников 2015 года и на 1300 участников 2016 года. Стабильно сохраняется 100% сдающих ЕГЭ по русскому языку от общего количества участников ЕГЭ.

В 2017 году среди участников ЕГЭ по русскому языку девушек 56,48%, юношей 43,53%. В основном участники ЕГЭ представлены выпускниками текущего года (96,8%). Выпускники средних общеобразовательных школ с углубленным изучением отдельных предметов, гимназий, лицеев составляют 49,4%, средних общеобразовательных школ 47,3%. Оставшаяся часть в основном относится к выпускникам прошлых лет, которых в 2017 году стало практически вдвое больше – 309 человек.

2. КРАТКАЯ ХАРАКТЕРИСТИКА КИМ ПО ПРЕДМЕТУ

Принципы структурирования работы для проведения экзаменационного тестирования в формате ЕГЭ по русскому языку в 2017 году определялись современными подходами к преподаванию русского языка в школе – ориентированностью школьного курса на развитие речемыслительных и коммуникативных умений и навыков, общей нацеленностью на речевое развитие учащихся.

Варианты контрольных измерительных материалов включали 3 типа заданий: с выбором ответа, с кратким ответом и с развернутым ответом. КИМ соотносятся с целями обучения русскому языку в школе. В них включены задания, проверяющие следующие виды компетенций:

- лингвистическую компетенцию, то есть умение проводить элементарный лингвистический анализ языковых явлений;
- языковую компетенцию, то есть практическое владение русским языком, его словарем и грамматическим строем, соблюдение языковых норм;
- коммуникативную компетенцию, то есть владение разными видами речевой деятельности, умение воспринимать чужую речь и создавать собственные высказывания.

В 2017 году экзаменационная работа состояла из 2 частей. Она включала 25 заданий.

Часть 1 – это 24 задания с кратким ответом.

Часть 2 – это 1 задание с развёрнутым ответом (сочинение).

Выполнив задания части 1, можно было набрать 33 первичных балла, что составляет 58% успеха. За сочинение можно было получить 24 балла. Сочинение определяет 42% успеха.

Часть 1 содержала 24 задания с выбором ответа.

ФИПИ выделяет три уровня сложности: базовый (Б), высокий (В) и повышенный (П).

К базовому уровню в КИМ по русскому языку относится 21 задание: 1 – 6, 8 – 22;

к высокому – 3 задания: 7, 23, 24;

к повышенному – 1: задание 25 (сочинение).

Задания первой части охватывали все разделы и аспекты курса и проверяли:

- лингвистическую подготовку учащихся;
- владение важнейшими нормами русского литературного языка;

- практические коммуникативные умения (чтение).
- навыки проведения языкового, смыслового и речеведческого анализа текста, на основе которого экзаменуемому предстояло написать сочинение.

Каждое правильно выполненное задание первой части работы оценивалось одним первичным баллом. Исключение составляли задания 1 (2 первичных балла), 7 (5 баллов), 15 (2 балла) и 24 (4 балла).

Часть 2 состояла из одного задания с развернутым ответом: выпускникам нужно было написать сочинение-рассуждение на основе предложенного текста, или эссе. С помощью данного задания выявлялся уровень сформированности речевых умений и навыков, составляющих основу коммуникативной компетенции учащихся.

Это умения:

- понимать читаемый текст (адекватно воспринимать содержащуюся в нем информацию);
- определять тему, проблематику текста, позицию автора;
- формулировать основную мысль (коммуникативное намерение) своего высказывания;
- развивать высказанную мысль, аргументировать свою точку зрения;
- выстраивать композицию письменного высказывания, обеспечивать последовательность и связность изложения;
- выбирать нужный для данного случая стиль и тип речи;
- отбирать языковые средства, обеспечивающие точность и выразительность речи;
- соблюдать при письме нормы русского литературного языка, в том числе орфографические и пунктуационные.

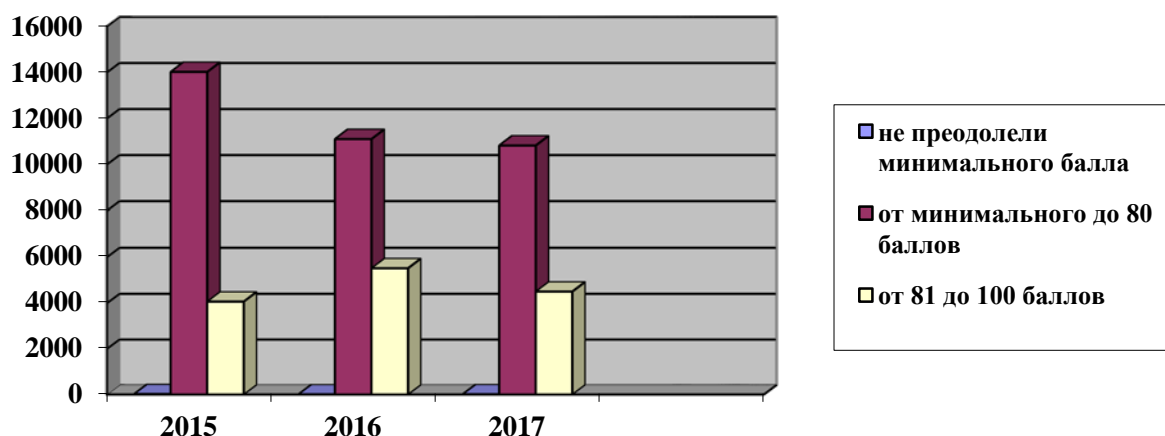
Для оценки задания второй части работы, контролирующей коммуникативную компетенцию выпускников, использовалась система, включающая 12 критериев. Одни предусматривали оценку соответствующего умения от 0 до 1 первичных баллов (К1, К3, К11, К12), другие – от 0 до 2 первичных баллов (К5, К6, К9, К10) и три критерия – от 0 до 3 первичных баллов (К2, К4, К7, К8). Такими максимальными баллами оценивались комментарий к выделенной экзаменуемым проблеме, орфография, пунктуация и работы тех экзаменуемых, кто смог привести в подтверждение собственного мнения не менее 2-х аргументов, один из которых был взят из художественной, публицистической или научной литературы.

Максимальное количество баллов за вторую часть работы составило 24 первичных балла. Максимальный балл за выполнение всей работы – 57 первичных баллов.

3. ОСНОВНЫЕ РЕЗУЛЬТАТЫ ЕГЭ ПО ПРЕДМЕТУ

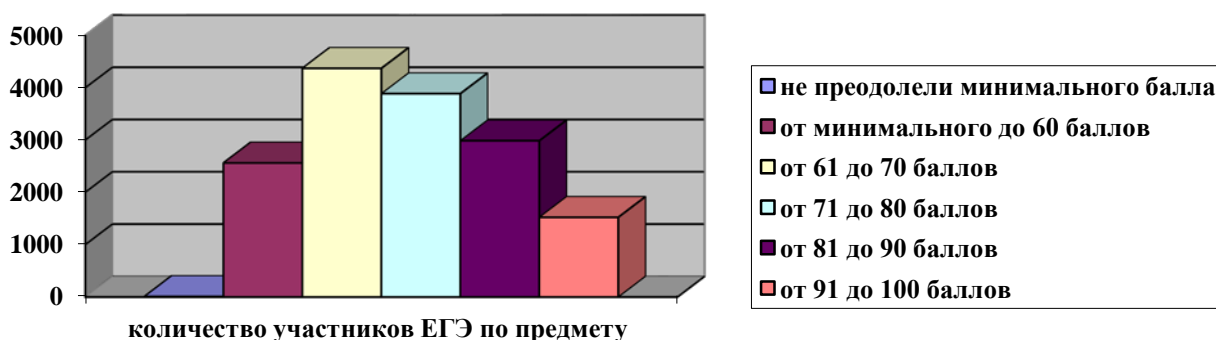
3.1 Диаграмма распределения участников ЕГЭ по учебному предмету по тестовым баллам в 2017 г. Распределение участников ЕГЭ по русскому языку по тестовым баллам за три года:

Диаграмма 13



Распределение участников ЕГЭ по русскому языку по тестовым баллам в 2017 году:

Диаграмма 14



3.2 Динамика результатов ЕГЭ по предмету за последние 3 года

Таблица 15

	Республика Татарстан		
	2015 г.	2016 г.	2017 г.
Не преодолели минимального балла	19	5	10
Средний балл	69,22	73,04	72,25
Получили от 81 до 100 баллов	4074	5523	4509
Получили 100 баллов	57	88	52

3.3. Результаты по группам участников экзамена с различным уровнем подготовки:

А) с учетом категории участников ЕГЭ

Таблица 16

	Выпускники текущего года, обучающиеся по программам СОО	Выпускники текущего года, обучающиеся по программам СПО	Выпускники прошлых лет
Доля участников, набравших балл ниже минимального	0,00	2,26	1,94
Доля участников, получивших тестовый балл от минимального балла до 60 баллов	15,84	47,46	35,16
Доля участников, получивших от 61 до 80 баллов	54,11	42,37	48,06
Доля участников, получивших от 81 до 100 баллов	29,94	7,91	14,52
Количество выпускников, получивших 100 баллов	51	0	1

Б) с учетом типа ОО

Таблица 17

	СОШ	Лицеи, гимназии	СОШ с углубленным изучением отдельных предметов	СПО
Доля участников, набравших балл ниже минимального	0,00	0,00	0,00	1,64
Доля участников, получивших тестовый балл от минимального балла до 60 баллов	19,50	8,89	17,24	38,13
Доля участников, получивших от 61 до 80 баллов	56,50	52,31	52,19	48,12
Доля участников, получивших от 81 до 100 баллов	23,91	38,74	30,50	11,95
Количество выпускников, получивших 100 баллов	16	28	7	1

В) Основные результаты ЕГЭ по предмету в сравнении по АТЕ

Таблица 18

Наименование АТЕ	Доля участников, набравших балл ниже минимального	Доля участников, получивших тестовый балл от минимального балла до 60 баллов	Доля участников, получивших от 61 до 80 баллов	Доля участников, получивших от 81 до 100 баллов	Количество выпускников, получивших 100 баллов
Агрызский	0	11,11	58,59	30,3	0
Азнакаевский	0	8,48	62,5	29,02	1
Аксубаевский	0	22,67	58,67	18,67	1
Актанышский	0	17,48	53,4	29,13	0
Алексеевский	0	25,58	53,49	20,93	0
Алькеевский	0	23,29	54,79	21,92	1
Альметьевский	0,11	21,41	56,2	22,28	2
Апастовский	0	22,95	59,02	18,03	0
Арский	0	12,89	57,73	29,38	1
Атнинский	0	2,5	55	42,5	0
Бавлинский	0	15,09	56,6	28,3	1
Балтасинский	0	13,02	56,77	30,21	3
Бугульминский	0	3,41	38,06	58,53	5
Буинский	0	19,76	56,29	23,95	0
Верхнеуслонский	0	18,31	56,34	25,35	0
Высокогорский	0	10,14	56,76	33,11	0
г,Набережные Челны	0,17	12,2	53,04	34,59	7
Дрожжановский	0	25,97	54,55	19,48	0
Елабужский	0,51	12,98	59,8	26,72	3
Заинский	0	14,21	57,92	27,87	0
Зеленодольский	0,21	13,26	58,95	27,58	0
Кайбицкий	0	31,82	55,68	12,5	0

Камско-Устьинский	0	23,75	58,75	17,5	0
Кукморский	0	11,2	57,26	31,54	3
Лаишевский	0	19,82	54,95	25,23	0
Лениногорский	0	12,82	51,6	35,58	0
Мамадышский	0	21,3	56,52	22,17	1
Менделеевский	0	25,4	53,97	20,63	0
Мензелинский	0	13,95	65,12	20,93	1
Муслюмовский	1,61	19,35	59,68	19,35	0
Нижнекамский	0	13,42	57,26	29,32	1
Новошешминский	0	3,77	62,26	33,96	0
Нурлатский	0	16,86	54,02	29,12	1
Пестречинский	0	16,09	54,02	29,89	0
Рыбно-Слободский	0	28,57	60,44	10,99	0
Сабинский	0	9,26	49,07	41,67	0
Сармановский	0	17,81	52,05	30,14	0
Спасский	0	7,69	67,31	25	1
Тетюшский	0	13,13	65,66	21,21	0
Тукаевский	0	12,05	69,88	18,07	0
Тюлячинский	0	17,05	59,09	23,86	0
Черемшанский	0	25,69	51,38	22,94	0
Чистопольский	0	19,25	56,83	23,91	2
Ютазинский	0	12,73	72,73	14,55	0
Авиастроительный	0	20,5	54,21	25,28	0
Вахитовский	0,1	16,36	50,05	33,5	2
Кировский	0	34,74	44,99	20,27	2
Московский	0	18,82	49,33	31,85	2
Ново-Савиновский	0,11	18,62	51,45	29,82	3
Приволжский	0	13,56	51	35,44	7
Советский	0	20,42	52,15	27,43	1

Анализируя результаты ЕГЭ по русскому языку 2017 года, можно констатировать тот факт, что в целом уровень подготовки учащихся в Республике Татарстан довольно высокий. Средний балл ЕГЭ по русскому языку по РТ стабильный, в 2017 году составил 72,25, это на 0,79 балла ниже показателя прошлого года. Это свидетельствует о том, что при подготовке старшеклассников к предстоящему экзамену в формате ЕГЭ учителя русского языка стараются отрабатывать обязательный перечень содержательных элементов государственного образовательного стандарта, осуществлять системный подход в изучении русского языка.

4. АНАЛИЗ РЕЗУЛЬТАТОВ ВЫПОЛНЕНИЯ ОТДЕЛЬНЫХ ЗАДАНИЙ ИЛИ ГРУПП ЗАДАНИЙ

Анализ проводится в соответствии с методическими традициями предмета и особенностями экзаменационной модели по предмету.

Таблица 19

Обознач. задания в работе	Проверяемые элементы содержания / умения	Уровень сложности задания	Процент выполнения по региону			
			средний	в группе не преодолевших минимальный балл	в группе 60-80 т.б.	в группе 80-100 т.б.
1	Информационная обработка письменных текстов различных стилей и жанров	Б	99,41	66,66	99,58	99,90
2	Средства связи предложений в тексте	Б	86,42	8,33	86,91	93,18
3	Лексическое значение слова	Б	93,38	33,33	93,45	97,81
4	Орфоэпические нормы (постановка ударения)	Б	84,75	25	83,65	94,44
5	Лексические нормы (употребление слова в соответствии с точным лексическим значением и требованием лексической сочетаемости)	Б	84,58	25	83,93	95,47
6	Морфологические нормы (образование форм слова)	Б	73,28	25	71,35	87,53
7	Синтаксические нормы. Нормы согласования. Нормы управления	В	97,44	16,66	99,32	100
8	Правописание корней	Б	73,97	0	72,05	94,46
9	Правописание приставок	Б	94,8	25	95,57	99,14
10	Правописание суффиксов различных частей речи (кроме -Н/-НН-)	Б	86,81	16,66	85,78	95,47
11	Правописание личных окончаний глаголов и	Б	85,06	25	83,32	96,71

Обознач. задания в работе	Проверяемые элементы содержания / умения	Уровень сложности задания	Процент выполнения по региону			
			средний	в группе не преодолевших минимальный балл	в группе 60-80 т.б.	в группе 80-100 т.б.
	суффиксов причастий					
12	Правописание НЕ и НИ	Б	81,1	16,66	79,75	95,16
13	Слитное, дефисное, раздельное написание слов	Б	84,99	16,66	85,01	97,2
14	Правописание -Н- и -НН- в различных частях речи	Б	70,09	8,33	66,74	86,76
15	Знаки препинания в простом осложнённом предложении (с однородными членами). Пунктуация в сложносочинённом предложении и простом предложении с однородными членами	Б	96,92	50	97,79	99,79
16	Знаки препинания в предложениях с обособленными членами (определениями, обстоятельствами, приложениями, дополнениями)	Б	84,77	0	85,73	98,71
17	Знаки препинания в предложениях со словами и конструкциями, грамматически не связанными с ч	Б	79,29	8,33	79,01	94,01
18	Знаки препинания в сложноподчинённом предложении	Б	83,08	0	84,65	98,51
19	Знаки препинания в сложном предложении с разными видами связи	Б	53,8	0	47,16	79,81

Обознач. задания в работе	Проверяемые элементы содержания / умения	Уровень сложности задания	Процент выполнения по региону			
			средний	в группе не преодолевших минимальный балл	в группе 60-80 т.б.	в группе 80-100 т.б.
20	Текст как речевое произведение. Смысловая и композиционная целостность текста	Б	75,9	8,33	74,86	91,15
21	Функционально-смысловые типы речи	Б	47,91	0	42,75	67,92
22	Лексическое значение слова. Синонимы. Антонимы. Омонимы. Фразеологические обороты. Группы слов по происхождению и употреблению	Б	88,79	8,33	88,84	96,19
23	Средства связи предложений в тексте	В	55,7	16,66	52,26	73,53
24	Речь. Языковые средства выразительности	В	96,8	25	98,24	99,79
25 (К1 – К12)	Сочинение. Информационная обработка текста. Употребление языковых средств в зависимости от речевой ситуации	П	94,92	0	95,63	99,97
			92,69	0	93,78	99,9
			88,99	0	89,28	99,14
			88,08	0	87,9	99,25
			98,18	8,33	99,08	99,9
			98,66	8,33	99,54	100
			94,25	0	96,12	99,97
			88,1	0	86,09	99,45
			83,7	0	83,03	97,83
			89,66	0	89,09	98,51
98,65	8,33	99,37	99,84			
87,64	8,33	86,54	94,91			

Формат заданий ЕГЭ по русскому языку в 2017 году практически полностью совпадал с форматом 2016 года. Все основные характеристики экзаменационной работы в целом также сохранены. Изменения коснулись лишь трех заданий, и во всех случаях они связаны с расширением языкового материала, а именно:

- в задании № 17 (пунктуация в предложениях, включающих обособленные конструкции) были представлены не только вводные слова, но и обращения;

- в задании № 22 (лексический анализ слова в контексте) экзаменуемым раньше надо было найти в заданном фрагменте всего лишь одно слово или выражение (например, фразеологический оборот), соответствующее критериям задания. Теперь задача усложнилась: из нескольких

«подходящих» лексических единиц нужно было выбирать ту, что наиболее точно отвечает условиям задания;

- в задании 23 (выписать номера предложений, связанных с предыдущими определенным образом) возможен был как один, так и несколько правильных ответов. То есть учащемуся нужно было найти в отрывке все такие предложения и вписать в бланк либо одну, либо несколько цифр.

При выполнении заданий 1 части самые высокие показатели получены экзаменуемыми за задания **1** (99,41%), **3** (93,38%), **7** (97,44%), **9** (94,8%), **15** (96,92%) и **24** (96,8%), которые проверяли соответственно умения проводить информационную обработку письменных текстов различных стилей и жанров; понимать лексическое значение слов; демонстрировать знание грамматических норм русского языка; умение применять знания по орфографии (правописание приставок); демонстрировать знание пунктуационных норм в области однородных членов предложения и в сложносочиненном предложении, а также знание выразительных средств речи и умение определять их в тексте. В группе не преодолевших минимальный порог лучше всего справились с заданиями 1 (66,66%) и 15 (50%). В группе получивших от 60 до 80 баллов, так же как и в группе получивших от 80 до 100 баллов самые высокие результаты получили учащиеся за задания 1, 3, 9, 15, 24, т.е. общий средний показатель актуален и для названных групп учащихся.

Самые низкие результаты показали учащиеся при выполнении заданий **19**, процент выполнения – 53,8% (2016 год – 79,13%), **21**, процент выполнения – 47,9% (2016 год – 57,03%) и **23**, процент выполнения – 55,7% (2016 год – 67,9%). В содержательном плане данные задания связаны соответственно со следующими темами: пунктуация в сложном многокомпонентном предложении; типы речи, логическая связь предложений в тексте; смысловая и грамматическая связь предложений в тексте.

В группе не преодолевших минимальный порог учащиеся не справились с заданиями (0 процентов выполнения) 8 (правописание безударных гласных в корне слова), 16 (обособление второстепенных членов предложения), 18 (пунктуация в сложноподчиненном предложении), 19 (пунктуация в сложном многокомпонентном предложении), 21 (типы речи, логическая связь предложений в тексте).

Показатели группы получивших от 60 до 80 совпадают со средними результатами, которые представлены выше.

Относительно низкие результаты показали выпускники из группы получивших от 80 до 100 баллов за задания 6 – нормы формообразования (87,53%), 14 – правописание Н и НН в суффиксах разных частей речи (86,76%), 19 – пунктуация в сложном многокомпонентном предложении (79,81%), 21 – типы речи, логическая связь предложений в тексте (67,92%), 23 – смысловая и грамматическая связь предложений в тексте (73,53%). Остальные задания выполнены учащимися данной группы от 90 до 100%.

В целом, анализируя результаты 2017 года по русскому языку, полученные учащимися Республики Татарстан, необходимо отметить, что нынешние показатели значительно отличаются от показателей предыдущих лет. Налицо положительная динамика по сравнению с 2015 и 2016 годами. Так, 21 задание первой части КИМов из 24 выполнено учащимися от 70,09% до 99,41%. В числе заданий с низким показателем (менее 70%) оказались лишь три из 24, они указаны выше. Для сравнения: задание 1 в 2015 году выполнили 81,57% выпускников, в 2016 – 94,72%, в 2017 – 99,41%. Кроме того, задания части 1, которые в прошлом году школьники выполнили хуже, чем выпускники 2015 года, в этом году выполнены на более высокие баллы. Для сравнения: задание 13 – слитное, раздельное и дефисное написание разных частей речи (2015 г. – 81,51%, 2016 г. – 73,72%, 2017 г. – 84,99%), задание 16 – обособление второстепенных членов предложения (2015 г. – 75,68%, 2016 г. – 68,42%, 2017 г. – 84,77%), задание 18 – пунктуация в сложноподчиненном предложении (2015 г. – 78,44%, 2016 г. – 77,99%, 2017 г. – 83,08%), задание 20 – текст как речевое произведение; смысловая и композиционная целостность текста (2015 г. – 65,80%, 2016 г. – 55,96%, 2017 г. – 75,9%).

Отметим, что учащиеся в 2017 году в целом на высоком уровне выполнили задания по орфографии и пунктуации, задания высокого уровня сложности (7 и 24). Традиционно сложными для выполнения оказались задания на умение логически мыслить и анализировать текст. Отчасти

это связано с ситуацией двуязычия в республике, при которой часть школьников, изучающих дисциплины на татарском языке, сталкивается с затруднениями при выполнении заданий, связанных с пониманием содержания текста. Полагаем, данная проблема имеет место быть в ряде регионов РФ, в которых также налицо ситуация билингвизма.

В структуре ЕГЭ по русскому языку 2017 года не претерпело изменений задание с развернутым ответом – сочинение-рассуждение, или эссе. Традиционно данная часть работы вызывает наибольшие затруднения у школьников. Учащиеся сталкиваются с определенными трудностями при выполнении этой части экзаменационной работы. Им необходимо по прочтении предложенного текста сформулировать одну из проблем, поднимаемых автором, прокомментировать ее, выяснить, какова при этом авторская позиция, и высказать собственное мнение по проблеме, убедительно аргументировав его.

В соответствии с критерием К1, связанным с пониманием проблемы, учащийся может сформулировать её в любой части текста и в любом виде (эксперт должен оценивать, в первую очередь, понимание проблемы, нежели конкретную её формулировку). Обычно, как показывает опыт предыдущих лет, понимание проблемы исходного текста в большинстве своем не вызывало затруднений у учащихся. Хотя не всегда она формулируется учеником достаточно четко, но, поскольку фактических ошибок в понимании проблемы нет, многие выпускники получают по критерию К1 высший балл.

В 2017 году в целом ряде работ учащихся было отмечено, что школьники формулируют проблему в соответствии с ранее прочитанными и проработанными ими текстами. Так, зачастую, если описываемые в тексте события происходят в военное время или рассказчик упоминает о войне, учащийся пытается увидеть проблему героизма, мужества, подвига и проч. Но ведь нередко война является только фоном, на котором разворачиваются события. Сама же проблема может вовсе не быть связанной с войной. Создается впечатление, что школьники больше думают о том, какие аргументы они могут подобрать, нежели о том, чтобы правильно сформулировать проблему. Вследствие этого школьники идут по ложному пути, формулируя проблему стандартно, так, как это предлагают многочисленные пособия для подготовки к экзамену. Абсолютно очевидно, что подобные рекомендации могут быть весьма полезны для выпускников, однако каждый текст индивидуален и требует особого подхода. Поэтому и формулировка проблемы не может быть стандартной. К сожалению, несколько текстов оказались сложными для восприятия школьников. Наибольшие затруднения вызвал текст Б.Васильева из произведения «Завтра была война». По причине неверной формулировки проблемы учащиеся получали 0 баллов по критерию К1 и как следствие теряли баллы по критериям К2, К3 и К4.

Представляется весьма важным при подготовке школьников к написанию сочинения уделять внимание текстам разной тематической направленности и разной проблематики. Не следует приветствовать стандартные однообразные формулировки проблем. Необходимо научить школьников рассматривать каждый текст индивидуально, для того чтобы избежать шаблонов и неверных формулировок.

Для сравнения, в 2015 году процент выполнения по критерию К1 составил 96,27%, в 2016 году – 97,30%, в 2017 – 94,92%.

Что касается комментирования проблемы (К2), то нужно заметить, что это одна из самых трудных фаз сочинения, поскольку, на наш взгляд, дать полноценный комментарий может лишь человек эрудированный, с большим багажом знаний и нажитой практической мудростью, способный к обобщениям разного рода и т.д. Очевидно, что выпускник среднего учебного заведения в силу юного возраста и недостаточного жизненного опыта с трудом справляется с этой задачей. В результате отдельные учащиеся подменяют комментарий простым пересказом текста или чрезмерным цитированием. И это традиционная ошибка, повторяющаяся из года в год. А ведь именно комментарий выделенной экзаменуемой проблемы показывает, насколько глубоко и полно он ее понял, сумел увидеть важные аспекты, намеченные автором, смог проследить за ходом авторской мысли. Учащиеся при комментировании должны опираться на исходный текст и включить в комментарий два примера-иллюстрации из прочитанного текста, которые, по их мнению, важны для понимания проблемы исходного текста. Увеличился максимальный балл по

критерию К2 – 3 балла. Максимальное количество баллов в 2015 и в 2016 годах по данному критерию примерно одинаков: 2015 год – 38,91%, 2016 год – 38,4%, в 2017 году показатель несколько выше – 40,59%

Понимание позиции автора текста (К3) не вызвало затруднений у выпускников, правильно сформулировавших проблему текста, процент выполнения задания по данному критерию по сравнению с прошлыми годами понизился (2015 г. – 90,01%; 2016 г. – 94,16%; 2017 год – 88,99%).

Одним из самых непростых и проблематичных составляющих сочинения является высказывание учеником собственной позиции, которая должна подкрепляться аргументами (К4). К сожалению, не всегда представление учащихся об аргументации и аргументах оказывается верным. Аргументами могут быть факты, данные статистики, высказывания мыслителей, их рассуждения и выводы. Когда учащийся утверждает свою точку зрения, доказывает правоту своих мыслей и приводит аргумент, он должен помнить, что все данные, к которым он обращается, должны быть обобщены и из них должен следовать вывод.

Учащиеся нередко допускают типичные ошибки, которые снижают ценность всего сочинения. Так, например, в качестве аргумента они часто приводят высказывание кого-либо из литературных героев или рассказывают о поступках литературных героев и их убеждениях. Такое высказывание зачастую не только содержит грубую логическую ошибку, но и вовсе не является аргументом.

Кроме того, в некоторых сочинениях можно было увидеть ссылку на то или иное произведение, абсолютно не связанное с тематикой и проблематикой исходного текста. Это свидетельствует о том, что выпускники используют заготовленные, выученные наизусть аргументы, совершенно не задумываясь о том, что они абсолютно не подходят для доказательства собственной точки зрения.

В этом году 47,01% выпускников смогли получить высший балл по критерию К4. В прошлом году этот показатель был выше – 52,86%, в 2015 году – 42,94%. В группе не преодолевших минимальный порог критерии К1 – К4 оказались самыми трудными (из 8 учащихся 0% справились с заданием), так же как и критерии К7 – К10.

Из прочих критериев оценивания сочинений учащихся невысоким оказался критерий К8, оценивающий пунктуацию. К сожалению, нередко, увлекшись содержанием, ученики забывают о грамотности. Как показывает практика, зачастую они за неимением времени не успевают проверить свое сочинение, вследствие чего пропускают досадные ошибки.

Большинство выпускников получили только по одному баллу из двух возможных за соблюдение речевых и грамматических норм (53,79% и 60,88% соответственно). Отдельным учащимся, заканчивающим национальные школы (а таких довольно много в нашем регионе), для которых русский язык не является родным, по критериям К9 и К10 баллы были сняты. Подобная проблема остро стоит во многих регионах – субъектах РФ, где учащиеся оказываются в неравных условиях со своими сверстниками, обучающимися в школах с русским языком обучения.

Отдельно хотелось бы отметить изрядную клишированность, шаблонность многих сочинений. Безусловно, в ситуации, когда учащемуся необходимо написать лишь относительно творческую работу, поскольку уже изначально он оказывается в рамках определенных условий, заданных критериями проверки, это неизбежно. Но когда все сочинение представляет собой набор штампованных фраз и предложений, оно просто теряет смысл. Учителям-предметникам, безусловно, необходимо проводить работу по развитию речи учащихся, стремиться на занятиях по подготовке к ЕГЭ культивировать оригинальность мыслей и их словесного выражения.

В целом, с заданием части 2 справилось большинство экзаменуемых. Принципиального отличия от результатов прошлого года нет.

Существенных отличий в результатах участников ЕГЭ по русскому языку по варианту 401 от результатов по другим вариантам не выявлено.

В 2017 году средний балл выполнения заданий по русскому языку в Республике Татарстан оказался несколько ниже, чем в 2016 году (понижение на 0,79 балла). При этом число стобалльников уменьшилось с 88 в 2016 г. до 51 в 2017-м. Не смогли перейти порог успеваемости (24 балла) 10 экзаменуемых, что на 3 человека больше, чем в прошлом году. В целом результаты ЕГЭ по русскому языку показывают, что уровень подготовленности выпускников к итоговому экзамену в Республике Татарстан довольно высок.

Несмотря на то что в целом основные элементы содержания, умения и виды деятельности можно считать усвоенными школьниками региона, при анализе результатов работ ЕГЭ по русскому языку 2017 года было выявлено несколько проблемных зон.

Во-первых, это теоретическая часть дисциплины «Русский язык», включающая пунктуацию и синтаксис. Эта проблема возникает в связи с тем, что при подготовке учащихся к ЕГЭ учителя в большей степени обращают внимание на практические задания, а повторению теоретической части дисциплины уделяется гораздо меньше внимания. А ведь это крайне важно, поскольку задания по пунктуации невозможно выполнить без знания теоретического материала по синтаксису. Решением этой проблемы мог бы стать комплексный подход в обучении и повторении, когда практические правила будут усваиваться не методом простого их запоминания, а как логическое отражение и продолжение теоретического синтаксиса.

Во-вторых, проблемными оказались задания, связанные с речеведческим анализом текста. Умением адекватно воспринимать и анализировать полученную информацию, устанавливать логические связи обладают далеко не все экзаменуемые. Об этом свидетельствуют невысокие показатели выполнения заданий 21 (47,91%) (типы речи; связь предложений в тексте) и 23 (55,7%) (смысловая и грамматическая связь предложений в тексте) в первой части работы, а также неумение правильно выделить проблему текста прокомментировать её во второй части работы.

В-третьих, по-прежнему проблематичными оказываются вопросы культуры речи. Они выявляются прежде всего в результате проверки сочинения части 2.

Данная проблема имеет несколько причин: во-первых, – это общая плохая начитанность современных учащихся: не секрет, что большинство произведений курса литературы они узнают из кратких пересказов или из фильмов, так что лучшие стилистические образцы русского языка остаются вне их внимания и понимания; во-вторых, – это порой превалирующая роль СМИ, особенно глобальной сети Интернет, в воспитании эстетических вкусов и речевой компетенции учащихся, хотя, как известно, печать, телевидение и т.п. давно перестали быть эталонами культуры речевого поведения, навязывая порой откровенные речевые и грамматические ошибки, прививая склонность к речевым штампам и т.п.; в-третьих, – это построение школьного обучения таким образом, что учащийся не приучается излагать свои мысли устно (роль традиционных устных ответов у доски в последнее время сильно снижена, если не нивелирована вообще), а письменная «речь» часто ограничивается скачиванием рефератов из Интернета, так что учащийся получает минимальные возможности для своего речевого самовыражения; в-четвертых, – сюда можно отнести неправильный подход в некоторых школах к подготовке к сочинению-рассуждению части 2: учителя понимают это задание как составление текста по определенной схеме с минимальным самостоятельным элементом и обучают таким образом определенным шаблонам. Это путь неправильный, как показывает практика экзамена, такого рода сочинения никогда не оцениваются большим количеством баллов, потому что неизбежно содержат речевые ошибки, недостатки комментария и изложения собственной позиции и т.д.

Отчасти причиной наличия «западающих» заданий является такой объективный фактор, как их сложность. Таковым является задание 19. Чтобы успешно с ним справиться, необходимы хорошие теоретические знания, практический навык выполнения такого рода заданий и внимательность. Поэтому при подготовке учащихся в ЕГЭ учителю следует учитывать все вышеназванные факторы. Кроме того, следует отрабатывать навыки анализа текста, а также расширять и усложнять тренинговый материал, не ограничиваясь лишь абсолютным подобием того, что представлено в демоверсии по предмету.

К сожалению, не всегда учителя обладают достаточным уровнем компетентности, для того чтобы подготовить выпускников к итоговой аттестации. Особенно это касается подготовки к

написанию сочинения в рамках экзамена по русскому языку. Поэтому представляется весьма важным и необходимым проведение планомерной работы по повышению квалификации учителей-предметников в течение учебного года с обязательным привлечением ведущих экспертов предметной комиссии по русскому языку.

Все это говорит о том, что подготовка к единому государственному экзамену по русскому языку должна быть поэтапная, вестись на протяжении всего обучения в школе и в неразрывном комплексе теоретической и практической части дисциплины. Хочется обратить внимание на то, что предмет этот очень важен и экзамен по нему проверяет не только элементарную грамотность учащегося и его умение мыслить, но и умение адекватно излагать мысли, определять и обосновывать свою позицию, отстаивать мнение, отвечая на вызовы современного общества, решая для себя какие-то важные нравственные проблемы и т.д. Нужно подчеркнуть, что сложности, которые возникают у учащегося при выполнении экзаменационных заданий, имеют порой корни не только в пробелах школьного образования, но и в недостатке общей образованности и культуры, что связано уже с кругом более широких социальных проблем, решать которые необходимо в тесном взаимодействии семьи и школы.

5. РЕКОМЕНДАЦИИ:

1. Языкознание – научная дисциплина, которая обладает своей методологией, строится по определенным законам, оперирует собственной терминологией и развивается в ходе научных исследований. Необходимо должное внимание на уроках русского языка уделять развитию лингвистической компетенции и включать соответствующие тематические разделы в часы, отведенные на повторение изученного материала.

2. Русский язык как объект изучения языкознания обладает строгой системой, и понятие об этой системности должно лежать в основе обучения русскому языку, иначе заучивание правил будет простой и неэффективной зубрежкой, а полученные на уроках русского языка будут представляться учащемуся нагромождением не связанных между собой фактов, применить которые он не сможет.

3. Одним из самых сложных уровней языковой системы традиционно считается синтаксис. Особое внимание, на наш взгляд, следует обратить на усвоение теории в области синтаксиса, связанной с понятием предложения как основной синтаксической единицы, умением анализировать структуру предложения. Известно, что синтаксис ведает построением речи, тесно связан с мышлением человека, поэтому так важно дать основные базовые знания еще в школе для того, чтобы молодой человек не испытывал в дальнейшем затруднений, выражая свою точку зрения в письменной или устной форме.

4. Очень остро в современном обществе стоит проблема культуры речи. Большое количество речевых и грамматических ошибок в письменной и устной речи учащихся, неумение выявить чужую ошибку в речи является свидетельством недостаточного внимания к этой проблеме со стороны учителей-предметников. Не только поверхностное знакомство с понятием нормированности на том или ином языковом уровне (фонетическом, лексическом, морфологическом и др.), но и регулярные практические задания на уроках, внимание к речи самих учащихся, на наш взгляд, поможет повысить общий уровень речевой культуры будущего общества.

5. Межпредметные связи дисциплин гуманитарного цикла очевидны, однако многие учащиеся при выполнении задания части 2 забывают об этом. Аргументация собственной точки зрения очень часто сводится к воссозданию жизненной ситуации, а не к обращению к литературному источнику. Вероятно, задача учителя сводится к тому, чтобы мотивировать учащихся к привлечению литературных источников, определить круг тем и проблем, которые поднимает тот или иной автор в своих произведениях.

6. Необходимо воспитывать в учащихся самостоятельность мышления. Учитель-словесник – это не только предметник. Это прежде всего наставник, профессиональным долгом которого является, в первую очередь, воспитание думающей личности, способной анализировать происходящее и делать правильные выводы.

ДЛЯ ЗАПИСЕЙ

ДЛЯ ЗАПИСЕЙ