

Организационные вопросы проведения тренировочных мероприятий ЕГЭ с учетом 11 классов

Г.М.Хайруллина

Особенности технологии передачи ЭМ по сети Интернет

Важно!

- Интернет-пакет для проведения тренировочного экзамена по предмету 09 – Английский язык включает в себя материалы для печати полного комплекта ЭМ на станциях организатора (бланки и КИМ), а также аудиоматериалы для воспроизведения задания по аудированию

• Важно!

- Интернет-пакет для проведения тренировочного экзамена по предмету 29 – Английский язык (устный) включает в себя материалы для печати бланков регистрации участников на станциях организатора в аудиториях подготовки, и КИМ для проведения тренировочного экзамена на станциях записи ответов в аудиториях проведения

- Интернет-пакет для проведения тренировочного экзамена по предмету 25 – Информатика и ИКТ в компьютерной форме (КЕГЭ) включает в себя материалы для печати бланков регистрации участников на станциях организатора и КИМ для проведения тренировочного экзамена на станциях КЕГЭ



Программный комплекс для проведения ГИА в ППЭ

□ Программное обеспечение федерального уровня

- ✓ **Тренировочный** федеральный портал
<https://test-eem.rustest.ru/>
- ✓ **Тренировочный** сайт мониторинга готовности ППЭ
<http://test-ppe.rustest.ru/>
- ✓ **Тренировочный** сайт мониторинга, *версия с поддержкой мобильных устройств*
<https://m-test-ppe.rustest.ru/>

Всероссийская тренировка: **10.03.2022**

Региональные тренировки: **С 04.03.2022 по 14.04.2022**

- ✓ **Основной** федеральный портал
<https://eem.rustest.ru/>
- ✓ **Основной** сайт мониторинга готовности ППЭ
<https://ppe.rustest.ru/>
- ✓ **Основной** сайт мониторинга, *версия с поддержкой мобильных устройств*
<https://m-ppe.rustest.ru/>

Досрочный период

в соответствии с расписанием

□ Программное обеспечение регионального уровня

- ✓ Модуль связи с ППЭ, версия **22.1**
- ✓ Станция расшифровки ЭМ (ранее – загрузки электронных бланков), версия **22.1**

□ Программное обеспечение ППЭ

- ✓ Станция для печати (станция печати ЭМ и станция организатора_, версия **22.1**)
- ✓ Станция авторизации, версия **22.1**
- ✓ Станция сканирования в ППЭ, версия **22.1**
- ✓ Станция записи ответов, версия **22.1** (стандартная, для участников с ОВЗ)
- ✓ Станция КЕГЭ, версия **22.1** (стандартная, для участников с ОВЗ (стандартная))

➤ **Актуальные** руководства пользователя доступны на сайте ФЦТ www.rustest.ru



Программный комплекс для проведения ГИА в ППЭ

□ Станция КЕГЭ для участников с ОВЗ

Версия для участников с ОВЗ (стандартные настройки)

- Дистрибутив ПО Станция КЕГЭ (версия для участников с ОВЗ (стандартные настройки)
 - ✓ включена в [предоставленный](#) дистрибутив Станция КЕГЭ
- Руководство пользователя станции КЕГЭ
- Инструкция для участника по работе с ПО
 - ✓ используются [опубликованные](#) на сайте ФЦТ в разделе [ГИА\Технологические решения\КЕГЭ](#)
- Инструкции для ассистентов участников ОВЗ
 - не предоставляются

Версия для участников с ОВЗ (расширенные настройки)

- Дистрибутив ПО Станция КЕГЭ (версия для участников с ОВЗ (расширенные настройки))
- Руководство пользователя станции КЕГЭ для участников с ОВЗ (расширенные настройки)
- Инструкция для участника по работе с ПО (расширенные настройки)
- Инструкции для ассистентов участников ОВЗ
 - ✓ Инструкция для ассистента слепого участника КЕГЭ по использованию ПО
 - ✓ Инструкция для ассистента слабовидящего участника КЕГЭ по использованию ПО

Дистрибутив и материалы предоставляются [по заявке](#) с указанием категорий участников и сведений о ППЭ, в которых данные участники будут сдавать экзамен.

□ Черновик участника КЕГЭ – используется стандартный черновик [2022 года](#)



Программный комплекс для проведения ГИА в ППЭ

□ Станция КЕГЭ для участников с ОВЗ

Версия для участников с ОВЗ (стандартные настройки)

□ Категории участников:

- ✓ прочие

□ Функции:

- ✓ увеличение времени проведения экзамена

Версия для участников с ОВЗ (расширенные настройки)

□ Категории участников:

- ✓ слепые и слабовидящие участники, использующих рельефно-точечный шрифт Брайля
- ✓ слабовидящие участники
- ✓ участники с нарушениями опорно-двигательного аппарата

□ Функции:

- ✓ увеличение времени проведения экзамена
- ✓ поддержка комбинаций горячих клавиш
- ✓ возможность изменения размеров элементов интерфейса (разрешение от 1920x1080)
- ✓ возможность выбора цветовой схемы элементов интерфейса (за исключением текста КИМ)
- ✓ поддержка работы с экраным диктором

Программный комплекс для проведения ГИА в ППЭ

□ Унифицированные технические требования к станциям ППЭ

- ✓ **Процессор:** четырехъядерный, от 2,0 ГГц
- ✓ **Оперативная память:**
 - станция организатора/станция записи ответов/станция авторизации/станция КЕГЭ всего - от 4 Гбайт; доступно - не менее 1Гбайт;
 - станция сканирования в ППЭ до 50 участников: всего - от 4 Гбайт; доступно - не менее 4 Гбайт; свыше 50 участников: всего - от 8 Гбайт ; доступно – не менее 4 Гбайт.
- ✓ **Видеокарта и монитор :**
 - разрешение: не менее **1280** по горизонтали, не менее **1024** по вертикали;
 - диагональ экрана: **от 13 дюймов для ноутбуков, от 15 дюймов мониторов и моноблоков;**
 - размер шрифта: **100% стандартный.**
- ✓ **Дисковое пространство:**
 - от **100** Гбайт на начало экзаменационного периода;
 - не менее **20%** от общего объема жесткого диска в течение экзаменационного периода.
- ✓ **Операционные системы:**
 - Windows 8.1/10 (сборка 1607 и выше), платформы: ia32 (x86), x64

Программный комплекс для проведения ГИА в ППЭ

☐ Требования к станции КЕГЭ (Версия для участников с ОВЗ (расширенные настройки))

- ✓ Процессор: **четырёхъядерный, от 2,0 ГГц**
- ✓ Оперативная память:
 - всего - от 8 Гбайт; доступно - не менее 1Гбайт;
- ✓ Видеокарта и монитор :
 - разрешение: не менее **1920** по горизонтали, не менее **1080** по вертикали;
 - диагональ экрана: **от 19 дюймов**
- ✓ Дисковое пространство:
 - от **100** Гбайт на начало экзаменационного периода;
 - не менее **20%** от общего объема жесткого диска в течение экзаменационного периода.
- ✓ Операционные системы:
 - Windows 8.1/10 (сборка 1607 и выше), платформы x64

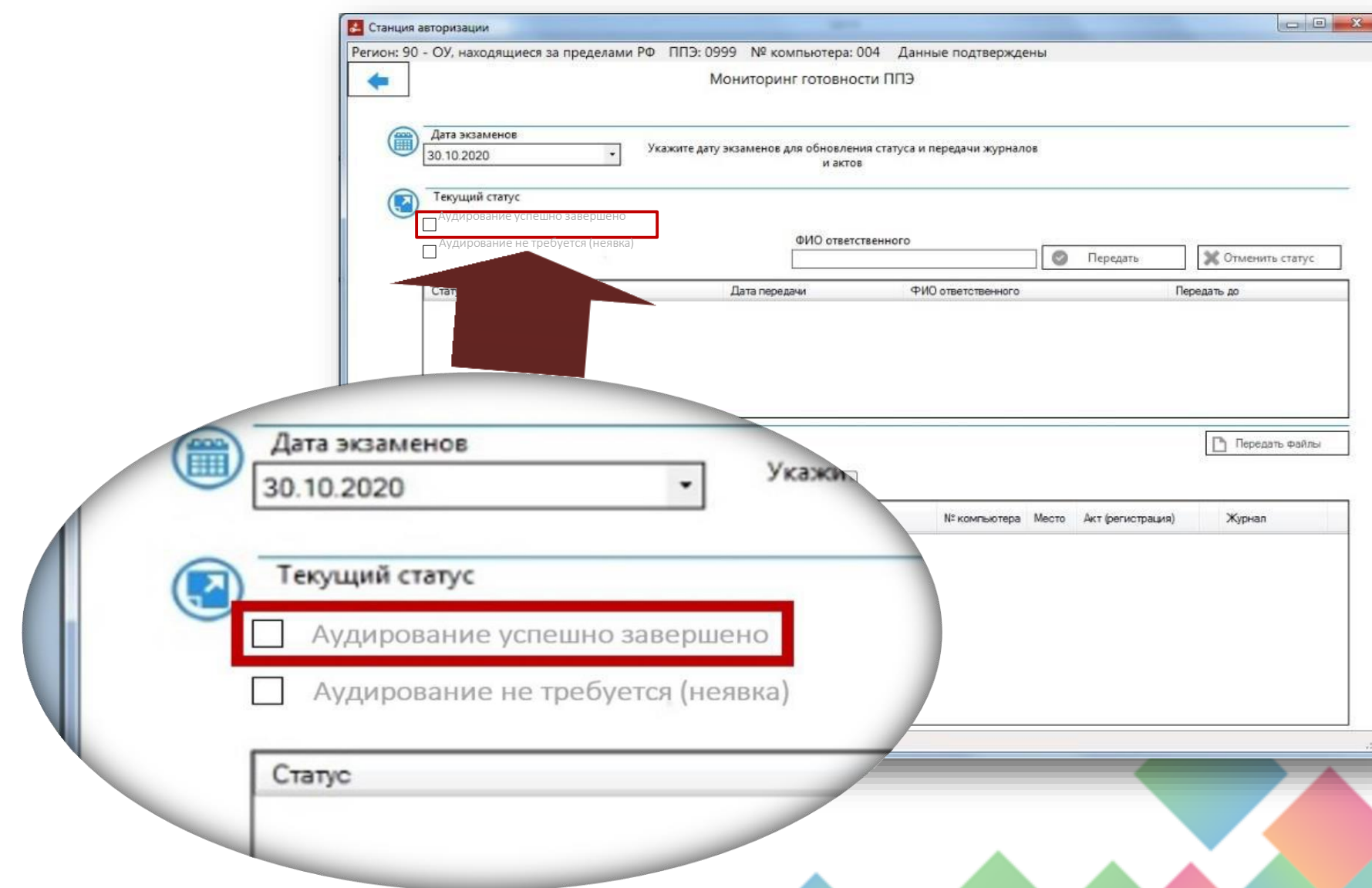
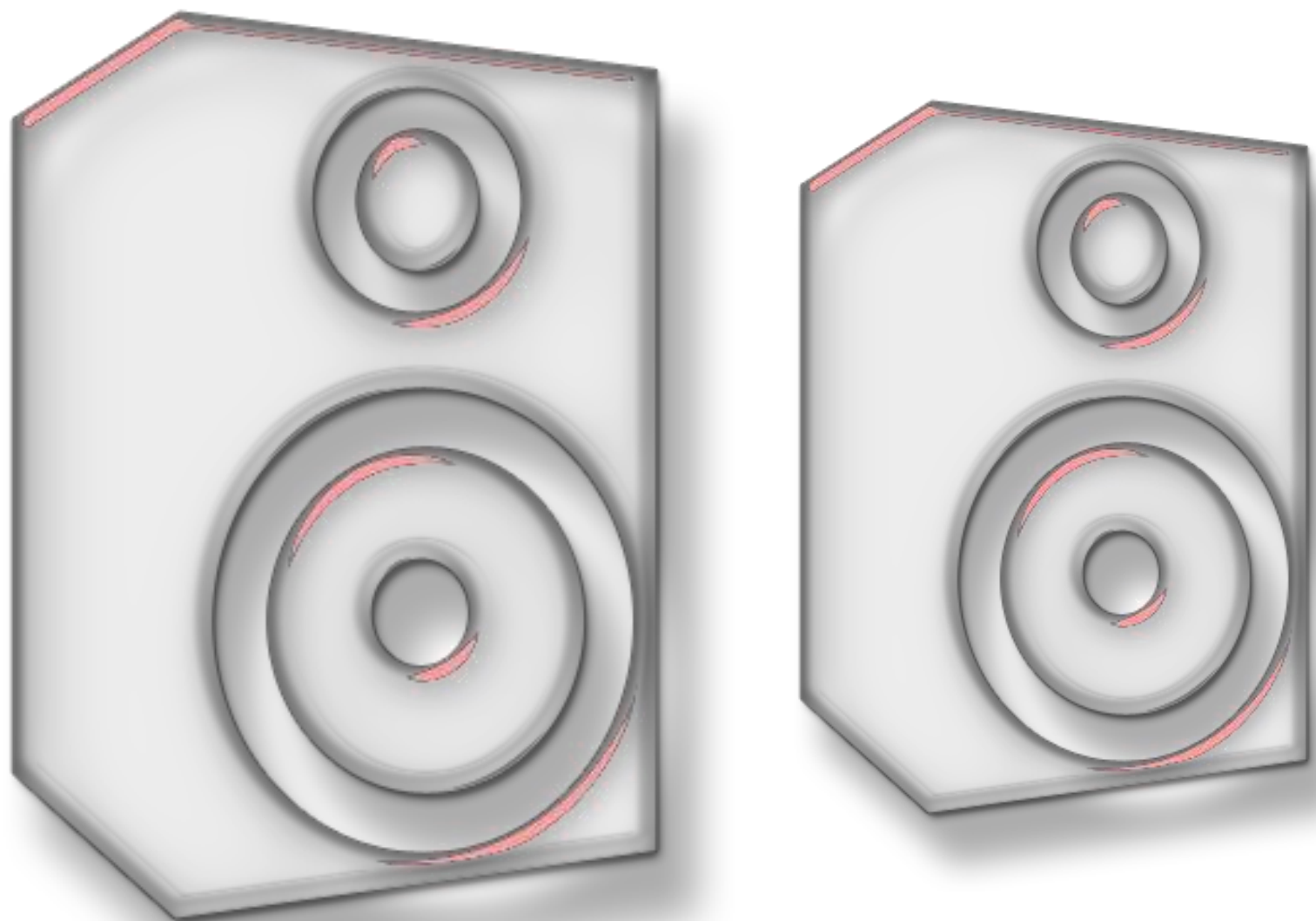
Экзамен по устной части иностранного языка

- Новая спецификация КИМ - интервью
- Защищенный пакет с аудиоответами участников

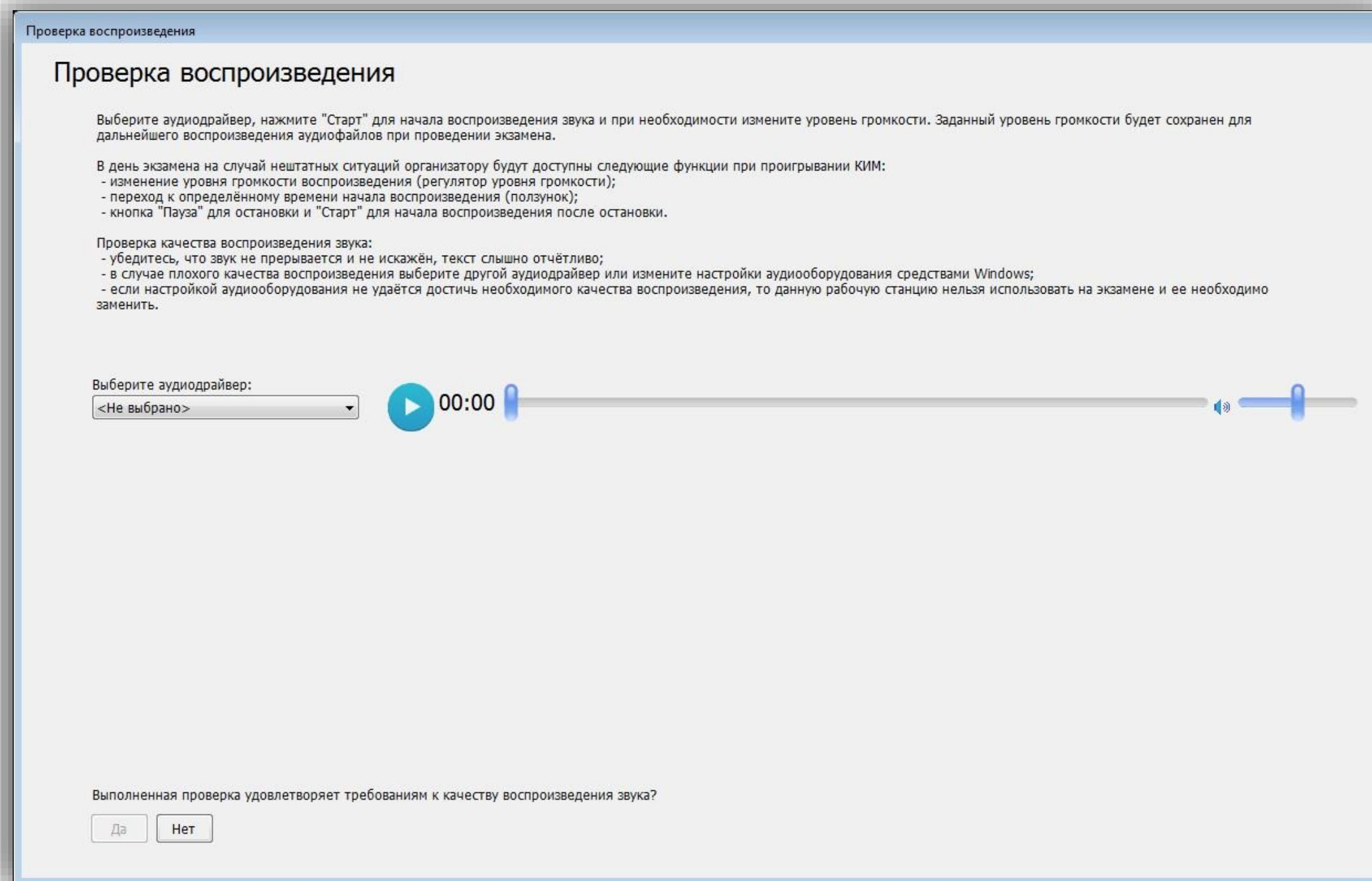
Технология передачи ЭМ по сети «Интернет»

Колонки для воспроизведения аудиозаписи на станции

Проставление статуса «Аудирование успешно завершено»



Техническая подготовка станции организатора

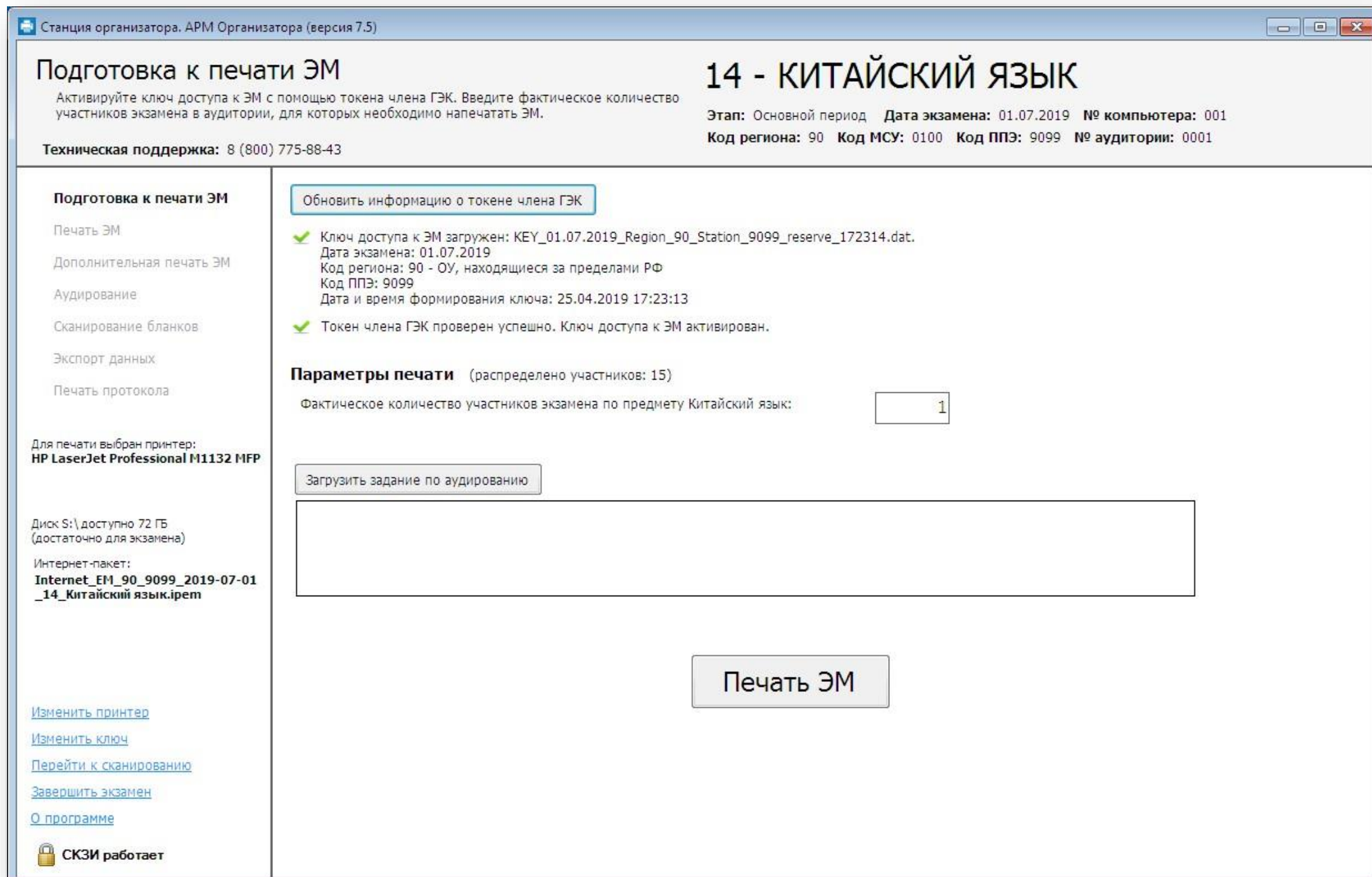


- Выбрать оборудование для воспроизведения звука (кнопка «Выбрать аудиодрайвер»)
- Прослушать тестовое задание по аудированию
- Отрегулировать громкость звука

Проведение экзамена

ОРГАНИЗАТОР

- До начала печати экзаменационных материалов, после указания фактического количества участников **загрузить задание по аудированию**
- По окончании печати всех необходимых комплектов ЭМ и после начала экзамена в аудитории приступить к воспроизведению задания по аудированию

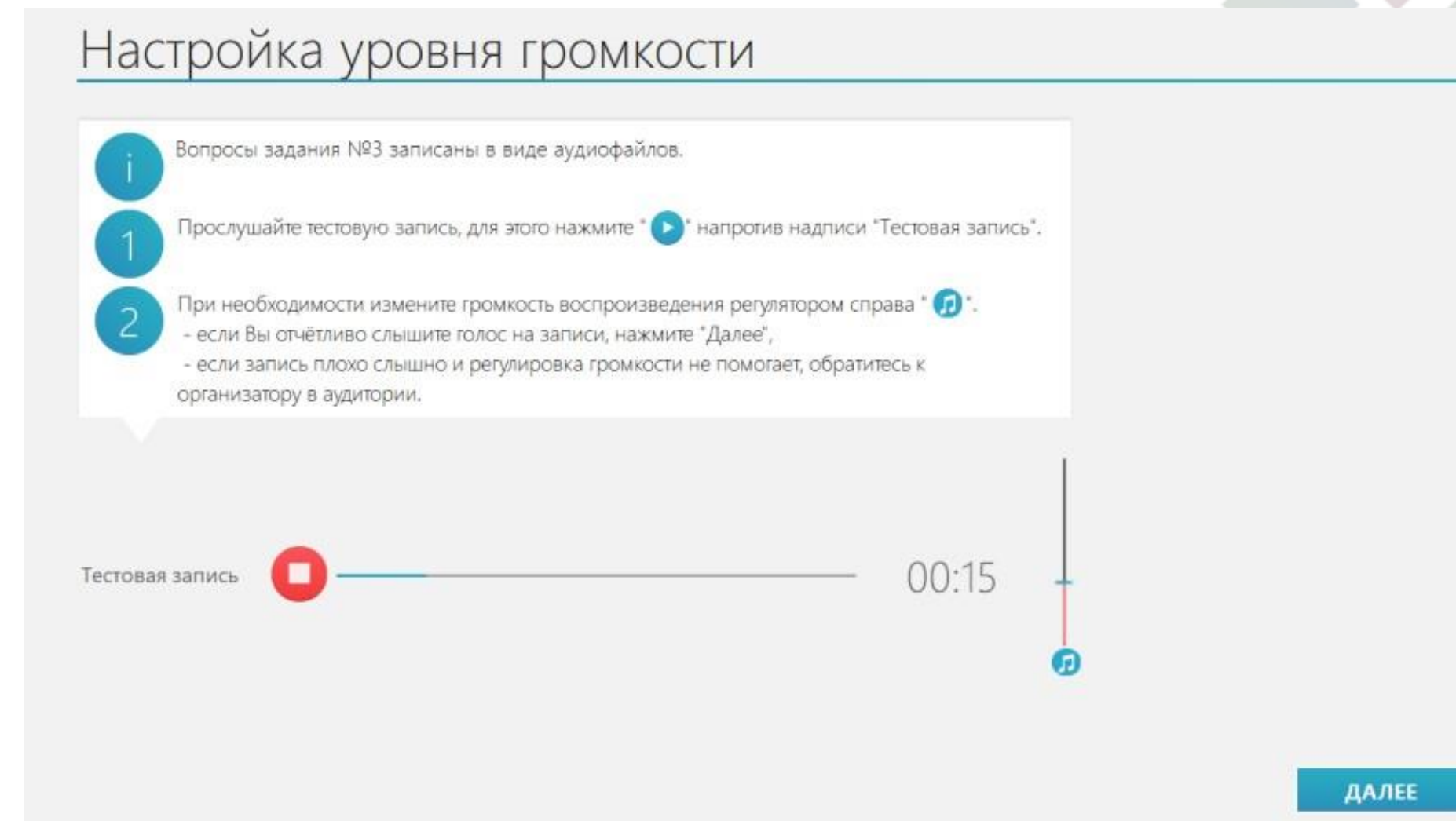


ТЕХНИЧЕСКИЙ СПЕЦИАЛИСТ

- По завершении аудирования во всех аудиториях ППЭ на станции авторизации в разделе «Мониторинг» поставить статус:
 - Аудирование успешно завершено
 - Аудирование не требуется (неявка)

Новая спецификация КИМ - интервью

- На этапе подготовки к экзамену участник должен настроить громкость воспроизведения голоса диктора.
- На время подготовки и выполнения задания фоновая мелодия отключается.



- Переключение между вопросами выполняется автоматически.
- В отображаемую длительность вопроса включено как время на его воспроизведение диктором, так и время на ответ участника.

Передача и обработка в РЦОИ пакетов с аудиоответами участников

➤ Для передачи пакетов с ответами участников в станции авторизации используется единая кнопка «**Ответы участников**».

Станция авторизации
 Регион: 90 - ОУ, находящиеся за пределами РФ ППЭ: 9099 № компьютера: 777 Данные подтверждены

← Передача экзаменационных материалов в РЦОИ

Дата экзамена: 01.01.2025

01 10 Ответы участников Бланки

Тип	Имя файла	Статус	Изменен	Передано, %	Комментарий РЦОИ	Комментарий ППЭ
Тест	BLANK_TEST_EGE_90_9099_20250101_01-РУС_AC01_РЦОИ	Подтвержден	11.10.2021 12:58	100.00		Качество печати достаточное

Подтверждение полноты передачи ЭМ в РЦОИ

Проверьте по всем ли аудиториям, указанным в ведомостях ППЭ-13-02 МАШ, ППЭ-13-03-У МАШ и ППЭ-13-03-К МАШ, выполнена передача экзаменационных материалов в РЦОИ.

Если сведения по какой-либо аудитории передаваться не будут, укажите причину в комментарии.

Если аудитория не назначена на экзамен, укажите причину фактического использования данной аудитории в комментарии.

Сведения о переданных в РЦОИ экзаменационных материалах в рамках экзаменов: 01.01.2025

Предмет	Аудитория	Назначение на экзамен	Бланки передавались в РЦОИ	Статус последнего пакета бланков по аудитории	Ответы передавались в РЦОИ	Статус последнего пакета с ответами по аудитории	Комментарий
14 - Китайский язык	0002	Да	Да	Подтвержден	-	-	
22 - Математика базовая	Штаб	-	Да	Подтвержден	-	-	
22 - Математика базовая	0003	Да	Да	Подтвержден	-	-	
25 - Информатика и ИКТ (КЕГЭ)	Штаб	-	Да	Подтвержден	-	-	
25 - Информатика и ИКТ (КЕГЭ)	0004	Да	Да	Подтвержден	Да	Подтвержден	
29 - Английский язык (устный)	Штаб	-	Да	Передан	-	-	
29 - Английский язык (устный)	0006	Да	Да	Передан	Да	Подтвержден	
34 - Китайский язык (устный)	Штаб	-	Да	Подтвержден	-	-	
34 - Китайский язык (устный)	0008	Да	Да	Подтвержден	Да	Подтвержден	

Если передача всех пакетов бланков и пакетов с ответами участников завершена, нажмите кнопку "Подтвердить" (в РЦОИ будет передан статус "Все пакеты сформированы и отправлены в РЦОИ").
 Если не все пакеты были переданы, нажмите кнопку "Отмена" и продолжите работу.

Важно! В данном списке, в некоторых случаях, могут отображаться не все аудитории. Перед подтверждением полноты передачи сведений, проверьте соответствует ли перечень аудиторий в данном списке, перечню аудиторий в ведомостях по соответствующим предметам.

Подтвердить

Отмена

При подтверждении завершения материалов в РЦОИ отображается информация о факте передаче пакетов с ответами участников устного экзамена и КЕГЭ для каждой аудитории.



Передача и обработка в РЦОИ пакетов с аудиоответами участников

- Сохранение получаемых пакетов с аудиоответами участников, ответами участников КЕГЭ и пакетов с электронными образцами бланков и форм ППЭ выполняется в **общую папку**.

Клиент сервиса связи с ППЭ 22.1

Получение экзаменационных материалов из ППЭ

Дата экзамена: 11.04.2022 № ППЭ: Предмет: Статус: Все материалы переданы: Не задано Тип пакета: Службное примечание: Все

Автообновление Звуковое оповещение Показать статистику пакетов

ППЭ	Предмет	Ауд.	Назн.	Работ	Неяв.	Удал.	Уваж.	Имя файла	Передано (%)	Передан	Статус	Изменен	Комментарий ППЭ	Комментарий РЦОИ (для ППЭ)
9099	29 - Англий...	1	2	2	0	0	0	BLAN...	100,00	28.02.2022 21:13	Сохранен	28.02.2022 21:13		
9099	08 - Геогра...	1	5	4	1	0	0	BLAN...	100,00	28.02.2022 21:13	Сохранен	28.02.2022 21:13		
9099	08 - Геогра...	1	0	3	0	0	0	BLAN...	100,00	28.02.2022 21:13	Сохранен	28.02.2022 21:13		
9099	08 - Геогра...	0	0	0	0	0	0	BLAN...	100,00	28.02.2022 21:13	Сохранен	28.02.2022 21:13		
9099	29 - Англий...	1	2	4	0	0	0	VOICE...	100,00	28.02.2022 20:42	Сохранен	28.02.2022 20:42		
0001	29 - Англий...	1	2	4	0	0	0	VOICE...	100,00	28.02.2022 20:40	Сохранен	28.02.2022 20:40		
0001	29 - Англий...	1	2	2	0	0	0	BLAN...	100,00	28.02.2022 20:08	Сохранен	28.02.2022 20:08		
0001	08 - Геогра...	2	10	6	4	0	0	BLAN...	100,00	28.02.2022 20:08	Сохранен	28.02.2022 20:08		
0001	29 - Англий...	1	0	0	0	0	0	BLAN...	100,00	28.02.2022 15:49	Сохранен	28.02.2022 15:49		
0001	08 - Геогра...	1	0	0	0	0	0	BLAN...	100,00	28.02.2022 15:49	Сохранен	28.02.2022 15:49		
9099	29 - Англий...	1	0	0	0	0	0	BLAN...	100,00	28.02.2022 15:36	Сохранен	28.02.2022 15:36		
9099	08 - Геогра...	1	0	0	0	0	0	BLAN...	100,00	28.02.2022 15:36	Сохранен	28.02.2022 15:36		

Для пакетов с аудиоответами участников устного экзамена (и КЕГЭ) в статистике пакетов отображается информация о количестве аудиторий, распределенных в них участниках и **количестве работ**, включенных в соответствующий файл пакета.

- Полученные пакеты с аудиоответами участников устного экзамена необходимо расшифровать средствами станции расшифровки ЭМ:
 - ✓ расшифровка выполняется из **общей папки** с остальными типами пакетов,
 - ✓ результат расшифровки необходимо загрузить в **горячую папку** TestReader.

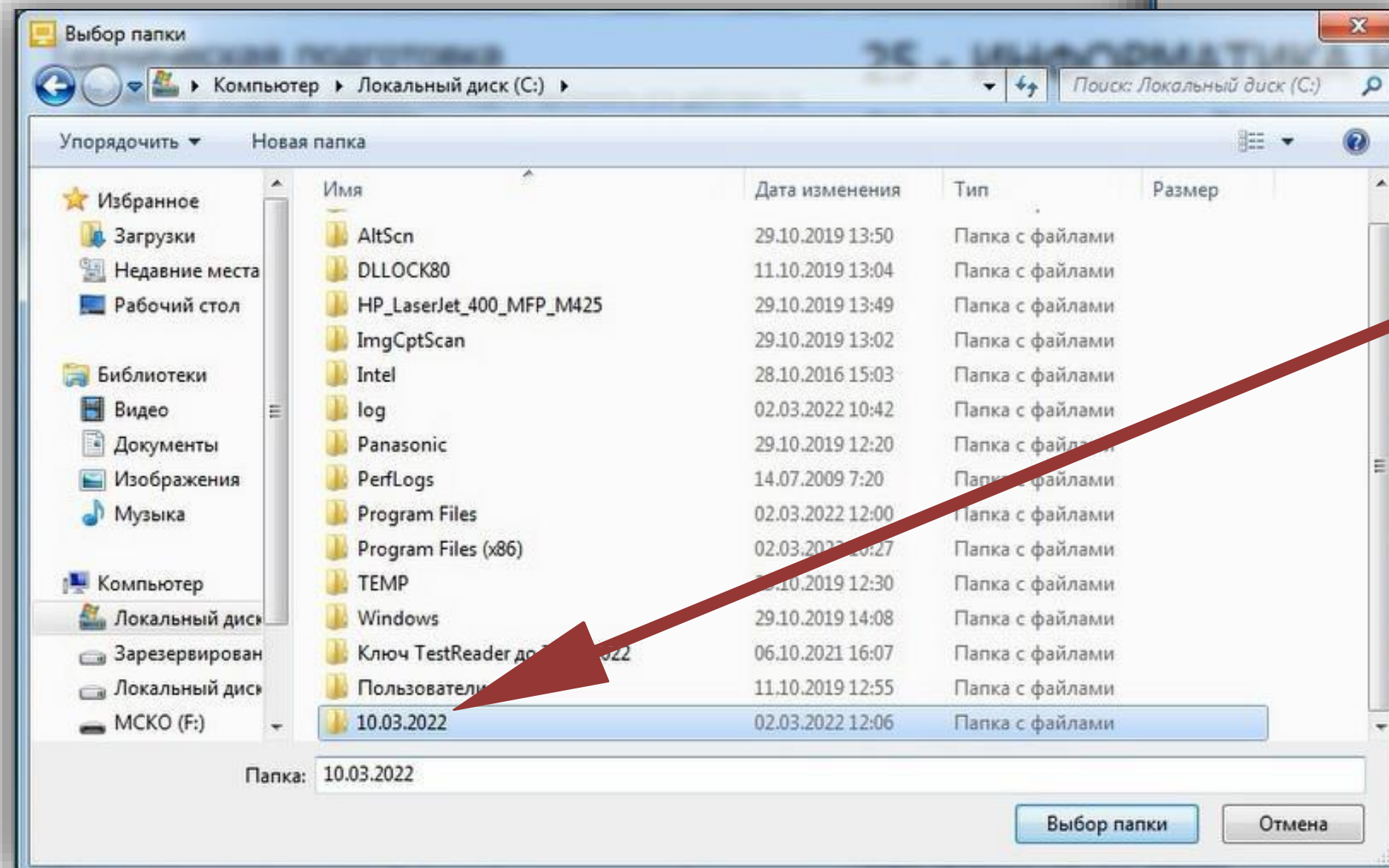
Иностранный язык (устная часть)

- Шифрование ответов участников на станции записи при экспорте
- Новое задание «З» – интервью

Информатика и ИКТ (КЕГЭ)

- Регистрация стандартного ПО на станции КЕГЭ
- Создание рабочей папки экзамена на этапе технической подготовки
- Приложение к паспорту станции КЕГЭ с перечнем стандартного ПО и адресом рабочей папки

Выбор рабочей папки



Станция КЕГЭ 22.1. АРМ Технического специалиста

Техническая подготовка

Не менее чем за день до экзамена необходимо выполнить все действия по технической подготовке аудитории.

25 - ИНФОРМАТИКА И ИКТ (КЕГЭ)

Этап: Всероссийская тренировка Дата экзамена: 10.03.2022 № компьютера: 006
Код региона: 90 Код ППЭ: 0999 № аудитории: 0001

Информация о рабочем месте

Техническая подготовка

Загрузка ключа доступа к ЭМ

Проверка	Статус	Системное сообщение
Системные дата и время	Выполнено	Подтвердите корректность текущего системного времени: 02.03.2022 12:05:31 <input checked="" type="checkbox"/> Системное время установлено корректно
Загрузка ЭМ	Выполнено	<input type="button" value="Загрузить"/> Пакет с ЭМ загружен: Internet_EM_EGE_90_0999_20220310_25-ИНФ_20220301_120729.inem
Рабочая папка экзамена	Замечание	<input type="button" value="Выполнить настройку"/> Выберите рабочую папку экзамена для сохранения файлов-вложений к КИМ
Отображение КИМ	Замечание	<input type="button" value="Просмотр технического КИМ"/> Проверьте корректность работы с техническим КИМ
Регистрация ПО для участника	Замечание	<input type="button" value="Выполнить регистрацию"/> Выполните регистрацию установленного стандартного ПО, предоставляемого участнику экзамена
Код активации экзамена	Ожидание	Код активации экзамена: <input type="text" value="7663"/> <input type="button" value="Отчёт"/> Сформируйте отчёт и передайте ответственному организатору в аудитории
Пакет сертификатов РЦОИ	Ожидание	<input type="button" value="Загрузить и просмотреть"/> Выполните загрузку пакета с сертификатами РЦОИ
Токен члена ГЭК	Замечание	<input type="button" value="Проверить"/> Проверка выполняется в присутствии члена ГЭК
Паспорт и акт	Замечание	<input type="button" value="Заполнить паспорт"/> Формирование паспорта доступно только после выполнения технической подготовки

< Назад Продолжить > Закрыть

Регистрация стандартного ПО

Станция КЕГЭ 22.1. АРМ Технического специалиста

Регистрация стандартного ПО

Регистрация предоставляемого участнику стандартного ПО

25 - ИНФОРМАТИКА И ИКТ (КЕГЭ)

Этап: Всероссийская тренировка Дата экзамена: 10.03.2022 № компьютера: 006
Код региона: 90 Код ППЭ: 0999 № аудитории: 0001

Регистрация стандартного ПО

Зарегистрируйте стандартное ПО – текстовые редакторы, редакторы электронных таблиц, среды программирования (языки: Школьный алгоритмический язык, C#, C++, Pascal, Java, Python) – установленное в соответствии с перечнем, сформированным ОИВ.

Категория ПО	Тип
	Программируемые / регистрации

Системный диск: C:\
Доступно: 177 ГБ
(достаточно для экзамена)


Интернет-пакет:
Internet_EM_EGE_90_0999_20220310_25-ИНФ_20220301_120729.ipem

Сведения о программном обеспечении

Укажите сведения об установленном стандартном ПО, предоставляемом участнику экзамена.

Категория ПО:
Текстовый редактор (doc, docx, odt, rtf, txt)

Наименование ПО:
LibreOffice Writer
Microsoft Word
OpenOffice Writer
Notepad++
Notepad (Блокнот)
WordPad
МойОфис Текст
Р7-Офис Тексты
Другое

 Должна быть зарегистрирована как минимум одна версия ПО для каждой категории ПО (текстовый редактор, редактор электронных таблиц, среда программирования)

Подтверждаю, что предоставляемое участнику установленное стандартное ПО зарегистрировано, настроено и работоспособно при запущенной станции КЕГЭ.

[О программе](#)

Паспорт станции КЕГЭ

Техническая подготовка станции КЕГЭ

Станция КЕГЭ 22.1. АРМ Технического специалиста

Техническая подготовка

Не менее чем за день до экзамена необходимо выполнить все действия по технической подготовке аудитории.

25 - ИНФОРМАТИКА И ИКТ (КЕГЭ)

Этап: Всероссийская тренировка Дата экзамена: 10.03.2022 № компьютера: 006
Код региона: 90 Код ППЭ: 0999 № аудитории: 0001

Информация о станции КЕГЭ

Паспорт станции КЕГЭ №	90_0999_20220310_25-ИНФ_0001_006
Инвентарный номер:	Укажите, если имеется
Соответствие техническим требованиям: Технические требования	<input checked="" type="radio"/> Соответствует <input type="radio"/> Не соответствует
Проверка технического КИМ: - качество отображения текста каждого задания; - возможность ввода и сохранения значения в поле ответа или в ячейки таблицы, сохранения файлов вложений; - наличие и работоспособность установленного стандартного ПО, предоставляемого участнику во время экзамена; - работоспособность кнопок вызова инструкции и сворачивания станции.	<input checked="" type="radio"/> Без замечаний <input type="radio"/> Неудовлетворительно
Интернет-обеспечение: В соответствии с перечнем, определенным субъектом Российской Федерации, установлено стандартное программное обеспечение, предоставляемое участнику для выполнения экзаменационной работы (редакторы электронных таблиц, текстовые редакторы, среды программирования на языках: Школьный алгоритмический язык, C#, C++, Pascal, Java, Python)	<input checked="" type="radio"/> Да <input type="radio"/> Нет
Заключение технического специалиста о возможности использования рабочей станции для проведения единого государственного экзамена по Информатике и ИКТ:	<input type="radio"/> Нет <input type="radio"/> Да

[Технические требования](#)
[О программе](#)

< Назад Продолжить > Закрыть

Паспорт станции КЕГЭ

№ 90_0999_20220310_25-ИНФ_0001_006

1. Код и наименование субъекта Российской Федерации

90 - ОО, находящиеся за пределами РФ

2. Код ППЭ

0999

3. Аудитория

0001

4. Номер компьютера

006

5. Тип установки

Стандартная

6. Инвентарный номер

Не указан

7. Проверка технического КИМ:

- качество отображения текста каждого задания;

- возможность ввода и сохранения значения в поле ответа или в ячейки таблицы, сохранения файлов вложений;

- наличие и работоспособность установленного стандартного ПО, предоставляемого участнику во время экзамена;

- работоспособность кнопок вызова инструкции и сворачивания станции.

Без замечаний

8. Соответствие техническим требованиям

Соответствует

Компонент	Характеристики рабочей станции	Минимальные требования
Операционная система:	Microsoft Windows 7 Профессиональная	Windows 8.1/10 (сборка 1607 и выше) платформы: ia32 (x86), x64
Процессор:	Intel(R) Pentium(R) CPU G3220 @ 3.00GHz Количество ядер: 2	Четырехъядерный от 2,0 ГГц
Оперативная память:	Всего: 8192 МБ Доступно: 5577 МБ	Всего: от 4096 МБ Доступно: не менее 1024 МБ
Экран:	Разрешение: 1680 x 1050	Разрешение: не менее 1280 по горизонтали, не менее 1024 по вертикали. Диагональ экрана: от 13 дюймов для ноутбуков, от 15 дюймов мониторов и моноблоков. Размер шрифта: 100% стандартный.

9. В соответствии с перечнем, определенным субъектом Российской Федерации, установлено стандартное программное обеспечение, предоставляемое участнику для выполнения экзаменационной работы (редакторы электронных таблиц, текстовые редакторы, среды программирования на языках: Школьный алгоритмический язык, C#, C++, Pascal, Java, Python)

Установлено

Заключение технического специалиста о возможности использования рабочей станции для проведения единого государственного экзамена по Информатике и ИКТ

Да

Интернет-пакет с ЭМ успешно загружен:

Internet_EM_EGE_90_0999_20220310_25-ИНФ_20220301_120729.ipem

02.03.2022 12:05:26

Член ГЭК

_____/_____
(подпись) (ФИО)

Технический специалист

_____/_____
(подпись) (ФИО)

Приложение к паспорту станции КЕГЭ

Дата экзамена: 10.03.2022

Аудитория: 0001

Номер компьютера: 006

Тип установки: Стандартная

Рабочая папка экзамена для сохранения файлов-вложений к КИМ :

C:\10.03.2022\2022.03.10

Файлы вложений к заданиям КИМ будут сохранены в подпапку рабочей папки экзамена, в имени которой будет указан Ваш номер КИМ. К имени каждого сохраненного файла будет добавлен Ваш номер КИМ.

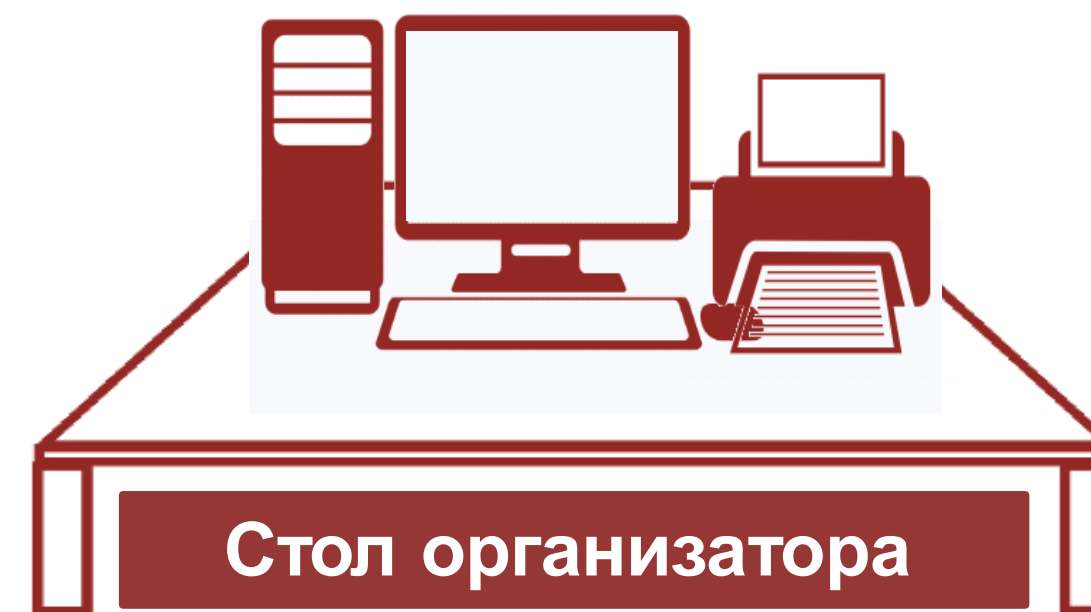
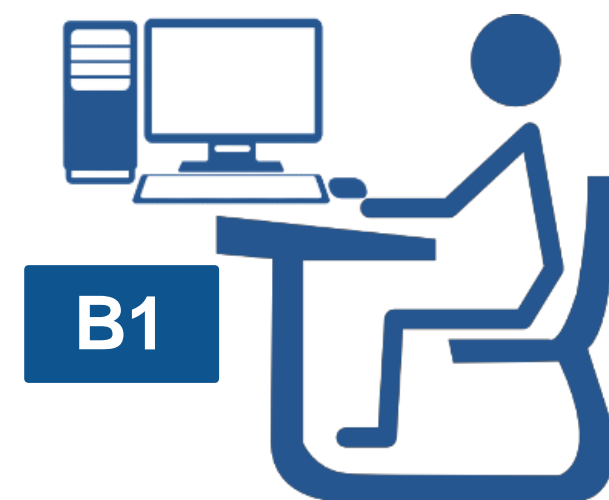
При выполнении экзаменационной работы Вы можете использовать установленное стандартное программное обеспечение:

Категория ПО	Наименование ПО	Версия ПО	Языки программирования
Текстовый редактор (doc, docx, odt, rtf, txt)	Microsoft Word	2019	
Редактор эл. таблиц (csv, ods, xls,xlsx)	Microsoft Excel	2019	
Среда программирования	Visual Studio Community	10	C#, C++, Java, Pascal, Python, Школьный алгоритмический язык

MP по КЕГЭ:

- Техспециалист _____ распечатывает приложения, отдаёт руководителю ППЭ поаудиторно
- Руководитель ППЭ выдаёт приложения организаторам _____ соответствующих аудиторий
- Организатор до экзамена раскладывает приложения **в соответствии с номерами компьютеров** (в MP есть картинка, где указано, где на экране виден номер компьютера)
- При замене станции КЕГЭ на резервную надо менять и приложение

Срок информирования участников экзамена о наборе стандартного ПО – 1 марта.



Черновик КЕГЭ

ИНФОРМАТИКА, 11 класс. 1 / 6

ЧЕРНОВИК

УЧАСТНИКА ЕДИНОГО ГОСУДАРСТВЕННОГО ЭКЗАМЕНА ПО ИНФОРМАТИКЕ в компьютерной форме в 2022 году

Инструкция по выполнению работы

Экзаменационная работа состоит из 27 заданий с кратким ответом, выполняемых с помощью компьютера.

На выполнение экзаменационной работы по информатике отводится 3 часа 55 минут (235 минут).

Экзаменационная работа выполняется с помощью специализированного программного обеспечения, предназначенного для проведения экзамена в компьютерной форме. При выполнении заданий Вам будут доступны на протяжении всего экзамена текстовый редактор, редактор электронных таблиц, системы программирования. Ярлыки для запуска указанного программного обеспечения размещены на рабочем столе компьютера. Во время выполнения экзаменационной работы для сохранения рабочих файлов – как тех, которые приложены к заданиям на станции КЕГЭ, так и тех, которые Вы создаёте самостоятельно, – необходимо использовать рабочую папку экзамена. Её адрес указан в приложении к паспорту станции КЕГЭ, которое лежит у Вас на столе.

На протяжении сдачи экзамена доступ к сети Интернет запрещён.

При выполнении заданий можно пользоваться как данным черновиком, так и нелинованными листами бумаги для черновиков.

Записи в черновике не учитываются при оценивании работы.

Баллы, полученные Вами за выполненные задания, суммируются. Постарайтесь выполнить как можно больше заданий и набрать наибольшее количество баллов.

Желаем успеха!

! Не забудьте перенести свои ответы из черновика в компьютер.

В экзаменационных заданиях используются следующие соглашения.

1. Обозначения для логических связей (операций):

- a) *отрицание* (инверсия, логическое НЕ) обозначается \neg (например, $\neg A$);
- b) *конъюнкция* (логическое умножение, логическое И) обозначается \wedge (например, $A \wedge B$) либо $\&$ (например, $A \& B$);
- c) *дизъюнкция* (логическое сложение, логическое ИЛИ) обозначается \vee (например, $A \vee B$) либо $|$ (например, $A | B$);
- d) *следование* (импликация) обозначается \rightarrow (например, $A \rightarrow B$);
- e) *тождество* обозначается \equiv (например, $A \equiv B$). Выражение $A \equiv B$ истинно тогда и только тогда, когда значения A и B совпадают (либо они оба истинны, либо они оба ложны);
- f) символ 1 используется для обозначения истины (истинного высказывания); символ 0 – для обозначения лжи (ложного высказывания).

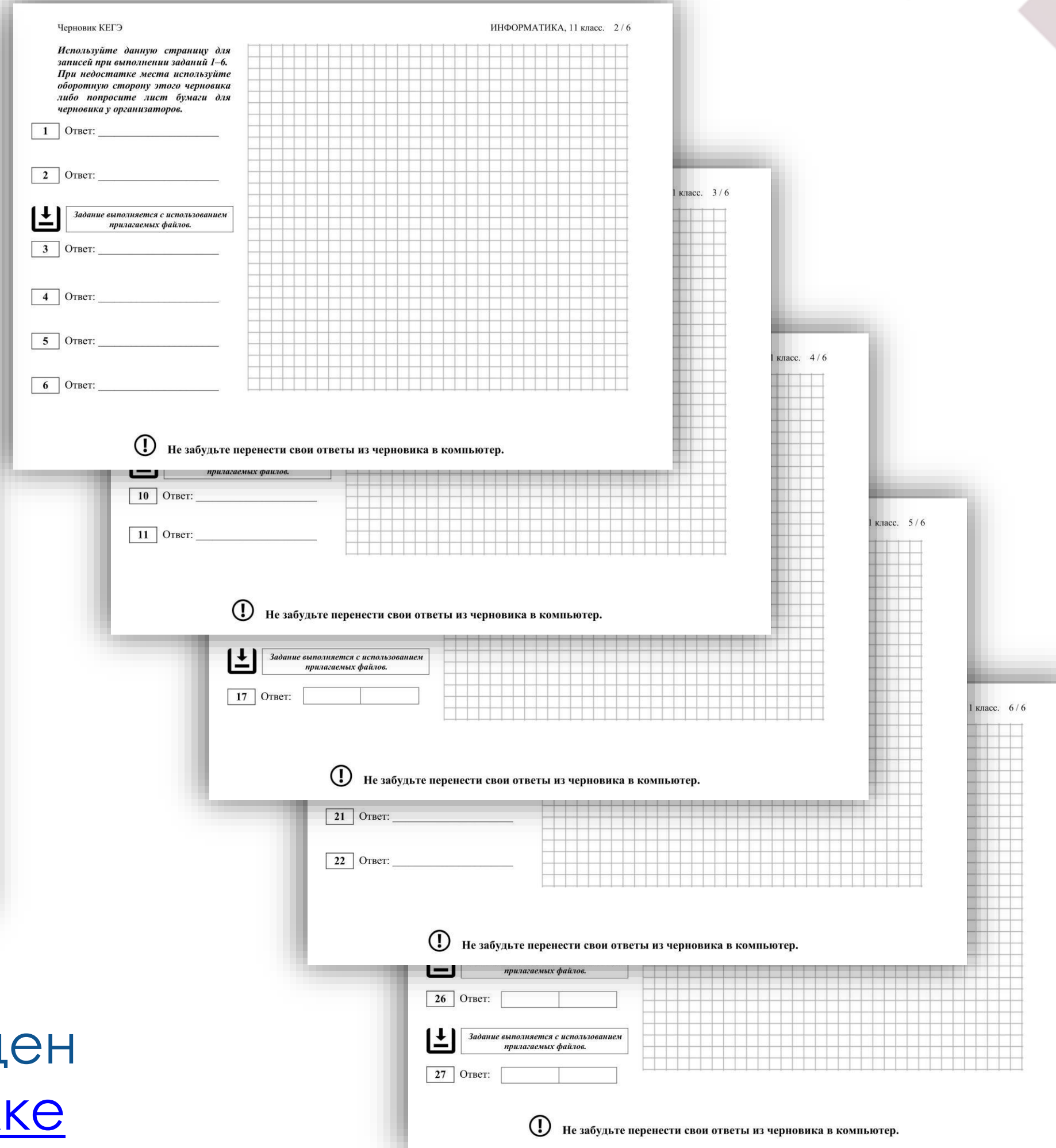
2. Два логических выражения, содержащих переменные, называются *равносильными* (эквивалентными), если значения этих выражений совпадают при любых значениях переменных. Так, выражения $A \rightarrow B$ и $(\neg A) \vee B$ равносильны, а $A \vee B$ и $A \wedge B$ неравносильны (значения выражений разные, например, при $A = 1, B = 0$).

3. Приоритеты логических операций: инверсия (отрицание), конъюнкция (логическое умножение), дизъюнкция (логическое сложение), импликация (следование), тождество. Таким образом, $\neg A \wedge B \vee C \wedge D$ означает то же, что и $((\neg A) \wedge B) \vee (C \wedge D)$.

Возможна запись $A \wedge B \wedge C$ вместо $(A \wedge B) \wedge C$. То же относится и к дизъюнкции: возможна запись $A \vee B \vee C$ вместо $(A \vee B) \vee C$.

4. Обозначения Мбайт и Кбайт используются в традиционном для информатики смысле – как обозначения единиц измерения, чьё соотношение с единицей «байт» выражается степенью двойки.

ВНИМАНИЕ!
ВНЕСЁННЫЕ В ЧЕРНОВИК ЗАПИСИ НЕ БУДУТ РАССМАТРИВАТЬСЯ И УЧИТЫВАТЬСЯ ПРИ ОЦЕНИВАНИИ ВЫПОЛНЕНИЯ ЗАДАНИЙ.



Актуальный черновик КЕГЭ 2022 года размещен вместе с материалами апробации по [ссылке](#)

Этап	Статус	Сроки (по местному времени)		Отображение в мониторинге ППЭ
		Не ранее	Не позднее	
Техническая подготовка	Техническая подготовка пройдена	5 календарных дней	17:00 за день до экзамена	Техподготовка пройдена
Контроль технической готовности	Контроль технической готовности завершен	2 рабочих дней до даты экзамена	17:00 за день до экзамена	КТГ завершен
Авторизация		2 рабочих дней до даты экзамена	17:00 за день до экзамена	Авторизовалось (количество авторизовавшихся членов ГЭК)
Передача актов готовности		2 рабочих дней до даты экзамена	17:00 за день до экзамена	Акты переданы (количество переданных актов)
Скачивание ключа		9:30 в день экзамена	10:00 в день экзамена	Ключ скачан
Начало экзаменов	Экзамены успешно начались	10:05 в день экзамена	11:00 в день экзамена	Экзамены начались
Завершение аудирования	Аудирование успешно завершено	10:40 в день экзамена	11:35 в день экзамена	Аудирование завершено
Завершение экзаменов	Экзамены завершены	10:30 в день экзамена	16:30 в день экзамена	Экзамены завершены
Передача бланков	Бланки переданы в РЦОИ	11:00 в день экзамена	19:00 в день экзамена	Бланки переданы
Передача журналов		10:30 в день экзамена	19:00 в день экзамена	Журналы переданы

