



Министерство образования и науки
Республики Татарстан



Республиканский центр
мониторинга качества образования



ГЕОГРАФИЯ

СТАТИСТИКО-АНАЛИТИЧЕСКИЙ ОТЧЕТ
О РЕЗУЛЬТАТАХ ГОСУДАРСТВЕННОЙ ИТОГОВОЙ
АТТЕСТАЦИИ ПО ОБРАЗОВАТЕЛЬНЫМ
ПРОГРАММАМ СРЕДНЕГО ОБЩЕГО ОБРАЗОВАНИЯ
В 2023 ГОДУ В РЕСПУБЛИКЕ ТАТАРСТАН



ГОД
ПЕДАГОГА
И НАСТАВНИКА



2023

Статистико-аналитический отчет
о результатах государственной итоговой аттестации
по образовательным программам среднего общего образования
в 2023 году в Республике Татарстан

ГЕОГРАФИЯ

В статистико-аналитическом сборнике представлены результаты государственной итоговой аттестации по образовательным программам среднего общего образования (далее – ГИА-11) в Республике Татарстан.

Отчет состоит из двух частей:

Глава 1 включает в себя общую информацию о результатах проведения ГИА-11 в Республике Татарстан в 2023 году.

Глава 2 включает в себя методический анализ результатов единого государственного экзамена по учебному предмету и информацию о мероприятиях, запланированных для включения в «дорожную карту» по развитию региональной системы образования.

Отчет может быть использован:

специалистами органов исполнительной власти, осуществляющих государственное управление в сфере образования, для принятия управленческих решений по совершенствованию образовательного процесса;

специалистами организаций дополнительного профессионального образования (институты повышения квалификации / институты развития образования) при разработке и реализации дополнительных профессиональных программ повышения квалификации учителей и руководителей образовательных организаций;

методическими объединениями учителей-предметников при планировании обмена опытом работы и распространении эффективных методик обучения учебному предмету и подготовки обучающихся к ГИА-11;

руководителями образовательных организаций и учителями-предметниками при проведении самооценки и самоанализа образовательной организации, оценке эффективности реализации программ среднего общего образования (далее - СОО) и выбора учебно-методических образовательных комплектов, а также организации учебного процесса и подготовки обучающихся к ГИА-11.

Перечень условных обозначений, сокращений и терминов

АТЕ	Административно-территориальная единица
ВПЛ	Выпускники прошлых лет, допущенные в установленном порядке к сдаче ЕГЭ
ВТГ	Выпускники текущего года, обучающиеся, допущенные в установленном порядке к ГИА в форме ЕГЭ
ГВЭ-11	Государственный выпускной экзамен по образовательным программам среднего общего образования
ГИА-11	Государственная итоговая аттестация по образовательным программам среднего общего образования
ЕГЭ	Единый государственный экзамен
КИМ	Контрольные измерительные материалы
Минимальный балл	Минимальное количество баллов ЕГЭ, подтверждающее освоение образовательной программы среднего общего образования
ОИВ	Органы исполнительной власти субъектов Российской Федерации, осуществляющие государственное управление в сфере образования
ОО	Образовательная организация, осуществляющая образовательную деятельность по имеющей государственную аккредитацию образовательной программе
РИС	Региональная информационная система обеспечения проведения государственной итоговой аттестации обучающихся, освоивших основные образовательные программы основного общего и среднего общего образования
Участник ЕГЭ / участник экзамена / участник	Обучающиеся, допущенные в установленном порядке к ГИА в форме ЕГЭ, выпускники прошлых лет, допущенные в установленном порядке к сдаче ЕГЭ
Участники ЕГЭ с ОВЗ	Участники ЕГЭ с ограниченными возможностями здоровья
ФПУ	Федеральный перечень учебников, допущенных к использованию при реализации имеющих государственную аккредитацию образовательных программ основного общего и среднего общего образования

Глава 1. Основные количественные характеристики¹ экзаменационной кампании ГИА-11 в 2023 году в субъекте Российской Федерации

1. Количество участников экзаменационной кампании ЕГЭ в 2023 году в субъекте Российской Федерации

Таблица 0-1

№ п/п	Наименование учебного предмета	Количество ВТГ	Количество участников ЕГЭ	Количество участников с ОВЗ
1.	Русский язык	14797	15218	151
2.	Математика (базовый уровень)	7495	7495	85
3.	Математика (профильный уровень)	7494	7789	61
4.	Физика	2098	2164	14
5.	Химия	1815	1983	20
6.	Информатика	3084	3199	31
7.	Биология	2473	2722	30
8.	История	1554	1650	19
9.	География	117	125	
10.	Обществознание	5719	5979	67
11.	Литература	760	857	5
12.	Английский язык	1886	1979	27
13.	Немецкий язык	11	12	
14.	Французский язык	14	15	1
15.	Испанский язык	1	1	
16.	Китайский язык	2	2	

¹ При заполнении разделов Главы 1 рекомендуется рассматривать полный массив данных о результатах ЕГЭ, включающий и действительные, и аннулированные результаты.

Глава 2 Методический анализ результатов ЕГЭ² по ГЕОГРАФИИ

РАЗДЕЛ 1. ХАРАКТЕРИСТИКА УЧАСТНИКОВ ЕГЭ ПО УЧЕБНОМУ ПРЕДМЕТУ

1.1. Количество³ участников ЕГЭ по учебному предмету (за 3 года)

Таблица 2-1

2021 г.		2022 г.		2023 г.	
чел.	% от общего числа участников	чел.	% от общего числа участников	чел.	% от общего числа участников
149	0,91	154	0,93	120	0,76

1.2. Процентное соотношение юношей и девушек, участвующих в ЕГЭ

Таблица 2-2

Пол	2021 г.		2022 г.		2023 г.	
	чел.	% от общего числа участников	чел.	% от общего числа участников	чел.	% от общего числа участников
Женский	71	47,65	63	40,91	61	50,83
Мужской	78	52,35	91	59,09	59	49,17

1.3. Количество участников ЕГЭ в регионе по категориям

Таблица 2-3

Всего участников ЕГЭ по предмету	120
Из них:	
– ВТГ, обучающихся по программам СОО	117
– ВТГ, обучающихся по программам СПО	0
– ВПЛ	3

1.4. Количество участников ЕГЭ по типам⁴ ОО

Таблица 2-4

Всего ВТГ	117
Средняя общеобразовательная школа	51
Средняя общеобразовательная школа с углубленным изучением отдельных предметов	20
Гимназия	21
Лицей	11

² При заполнении разделов Главы 2 рекомендуется использовать массив действительных результатов основного периода ЕГЭ (без учета аннулированных результатов)

³ Количество участников основного периода проведения ГИА

⁴ Перечень категорий ОО может быть уточнен / дополнен с учетом специфики региональной системы образования

Всего ВТГ	117
Средняя общеобразовательная школа-интернат	1
Средняя общеобразовательная школа-интернат с углубленным изучением отдельных предметов	2
Гимназия-интернат	2
Лицей-интернат	3
Кадетская школа-интернат	
Кадетская школа	5
Центр образования	1

1.5. Количество участников ЕГЭ по предмету по АТЕ региона

Таблица 2-5

№ п/п	АТЕ	Количество участников ЕГЭ по учебному предмету	% от общего числа участников в регионе
1	Агрызский район	1	0,8
2	Азнакаевский район	1	0,8
3	Аксубаевский район	2	1,6
4	Актанышский район	1	0,8
5	Алексеевский район	1	0,8
6	Альметьевский район	4	3,2
7	Арский район	1	0,8
8	Бавлинский район	1	0,8
9	Балтасинский район	1	0,8
10	Бугульминский район	3	2,4
11	Буинский район	3	2,4
12	Высокогорский район	2	1,6
13	г.Набережные Челны	30	24
14	Елабужский район	1	0,8
15	Заинский район	1	0,8
16	Зеленодольский район	2	1,6
17	Кайбицкий район	1	0,8
18	Лениногорский район	2	1,6
19	Менделеевский район	1	0,8
20	Муслимовский район	1	0,8
21	Нижнекамский район	7	5,6
22	Нурлатский район	3	2,4
23	Пестречинский район	2	1,6
24	Рыбно-Слободский район	1	0,8
25	Сабинский район	3	2,4
26	Тетюшский район	1	0,8
27	Черемшанский район	2	1,6
28	Чистопольский район	1	0,8
29	Ютазинский район	1	0,8
30	Вахитовский район г.Казани	5	4
31	Кировский район г.Казани	1	0,8
32	Московский район г.Казани	6	4,8
33	Ново-Савиновский район г.Казани	9	7,2
34	Приволжский район г.Казани	6	4,8
35	Советский район г.Казани	12	9,6

1.6. Основные учебники по предмету из федерального перечня Минпросвещения России (ФПУ)⁵, которые использовались в ОО субъекта Российской Федерации в 2022-2023 учебном году.

Таблица 2-6

№ п/п	Название учебников ФПУ	Примерный процент ОО, в которых использовался учебник
1	География 11 кл. Гладкий Ю.Н., Николина В.В. АО «Издательство «Просвещение», 2022 г.	20%
2	География (в 2 частях) 10-11 кл. Домогацких Е.М. Алексеевский Н.М. ООО «Русское слово -учебник», 2022 г.	50%
3	География 10-11 кл. Максаковский В.Л. АО «Издательство «Просвещение». 2022 г.	30%

1.7. ВЫВОДЫ о характере изменения количества участников ЕГЭ по учебному предмету.

В 2023 году в ЕГЭ по географии приняли участие обучающиеся образовательных организаций 28 муниципальных районов и 2 городских округов (Казань, Набережные Челны) Республики Татарстан. На основе приведенных в разделе данных отмечается, что количество участников ЕГЭ по географии в 2023 году снизилось по сравнению с 2022 годом на 34 человека и составило 120 человек, что составляет 0,76% от общего количества (в 2022 году – 154 человека, что составляло 0,93%, в 2021 году – 149 человек, что составляет 0,91%).



Это связано с произошедшим объективным уменьшением количества учащихся, выбравших дальнейшее обучение в 10-11 классах, а также в связи с изменением в правилах поступления и предоставления результатов ЕГЭ. В течение последних трех

⁵ Федеральный перечень учебников, допущенных к использованию при реализации имеющих государственную аккредитацию образовательных программ основного общего и среднего общего образования

лет высшие учебные заведения устанавливают вступительные испытания по нескольким предметам по выбору абитуриентов, например, по географии и биологии, абитуриент может предоставить результат по географии или биологии. Обучающиеся все чаще делают выбор в пользу биологии.

Гендерный состав участников ЕГЭ по географии не претерпел значительных изменений. В 2023 году в процентном соотношении сдавали ЕГЭ 50,83% девушек и 49,17% юношей, что в целом соответствует картине двух предыдущих лет.

В 2023 году, как и в предыдущие годы, большую часть участников экзамена (97,5%) составляют выпускники текущего года, обучающиеся по программам СОО. Таких обучающихся 117 человек (в 2021 году – 139 человек, в 2022 году – 145 человек). Очевидно, что среди участников экзамена преобладают выпускники общеобразовательных школ: в 2023 году таких участников 51 (в 2022 году – 64 человека, в 2021 году – 81 человек). Выпускники СОШ составляют 43,59% от общего количества выпускников текущего года, около 44,45% – выпускники лицеев, гимназий, СОШ с углубленным изучением отдельных предметов.

Несколько уменьшилась доля участия выпускников прошлых лет с 6,7% в 2021 году, 3,3% в 2022 году до 2,5 в 2023 году (с 10 и 5 человек до 3 человек).

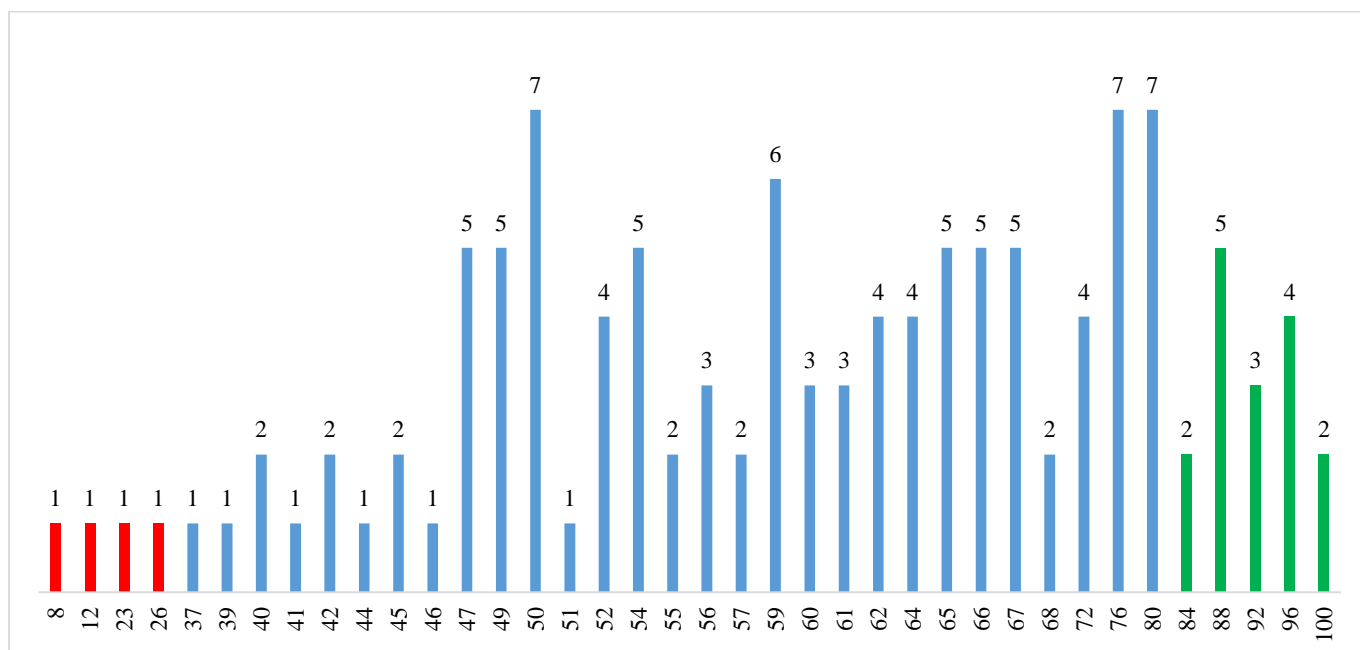
Большая часть участников ЕГЭ по географии традиционно из городских округов Республики Татарстан: г. Казань – 39 человек (31,2%), г.Набережные Челны – 30 человек (24%). К другой группе АТЕ можно отнести Нижнекамский муниципальный район 7 человек (5,6%) и Альметьевский муниципальный район 4 человека (3,2%) в составе которых находятся малые промышленные города региона.

В 16 муниципальных образованиях региона, наименьшее количество участников ЕГЭ по географии - 0,8%.

Таким образом, на основании количественной характеристики состава участников ЕГЭ по географии в Республике Татарстан можно сделать вывод о том, что общая динамика количественных показателей в 2023 году существенно не отличается от предыдущих лет.

РАЗДЕЛ 2. ОСНОВНЫЕ РЕЗУЛЬТАТЫ ЕГЭ ПО ГЕОГРАФИИ

2.1. Диаграмма распределения тестовых баллов участников ЕГЭ по предмету в 2023 г. (количество участников, получивших тот или иной тестовый балл)



2.2. Динамика результатов ЕГЭ по предмету за последние 3 года

Таблица 2-7

№ п/п	Участники, набравшие балл	Субъект Российской Федерации		
		2021 г.	2022 г.	2023 г.
1	ниже минимального балла ⁶ , %	0,67	1,29	3,33
2	от минимального балла до 60 баллов, %	32,21	45,46	48,33
3	от 61 до 80 баллов, %	39,60	44,81	38,33
4	от 81 до 99 баллов, %	24,83	9,74	11,67
5	100 баллов, чел.	5	0	2
6	Средний тестовый балл	69,42	62,30	62,30

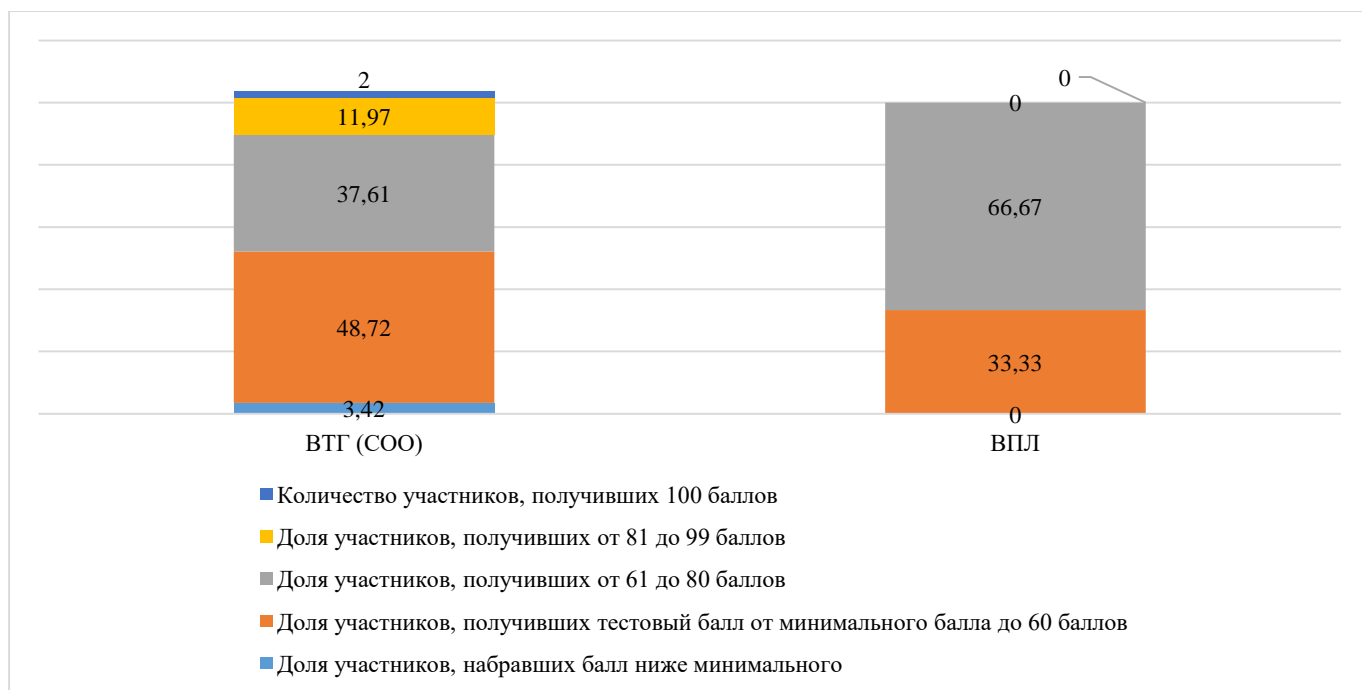
⁶ Здесь и далее: минимальный балл – установленное Рособрнадзором минимальное количество баллов ЕГЭ, подтверждающее освоение образовательной программы среднего общего образования (по учебному предмету «русский язык» для анализа берется минимальный балл 24).

2.3. Результаты ЕГЭ по предмету по группам участников экзамена с различным уровнем подготовки:

2.3.1. В разрезе категорий⁷ участников ЕГЭ

Таблица 2-8

№ п/п	Участники, набравшие балл	ВТГ, обучающиеся по программам СОО	ВТГ, обучающиеся по программам СПО	ВПЛ	Участники экзамена с ОВЗ
1	Доля участников, набравших балл ниже минимального	3,42	0	0,00	0
2	Доля участников, получивших тестовый балл от минимального балла до 60 баллов	48,72	0	33,33	0
3	Доля участников, получивших от 61 до 80 баллов	37,61	0	66,67	0
4	Доля участников, получивших от 81 до 99 баллов	11,97	0	0,00	0
5	Количество участников, получивших 100 баллов	2	0	0	0



⁷ Перечень категорий ОО может быть дополнен с учетом специфики региональной системы образования

2.3.2. В разрезе типа⁸ ОО

Таблица 2-9

	Доля участников, получивших тестовый балл				Количество участников, получивших 100 баллов
	ниже минимального	от минимального до 60 баллов	от 61 до 80 баллов	от 81 до 99 баллов	
Средняя общеобразовательная школа	0	57,69	34,62	7,69	0
Средняя общеобразовательная школа с углубленным изучением отдельных предметов	10	40	40	10	0
Лицей, гимназия	2,7	29,73	40,54	21,62	0

2.3.3. Основные результаты ЕГЭ по предмету в сравнении по АТЕ

Таблица 2-10

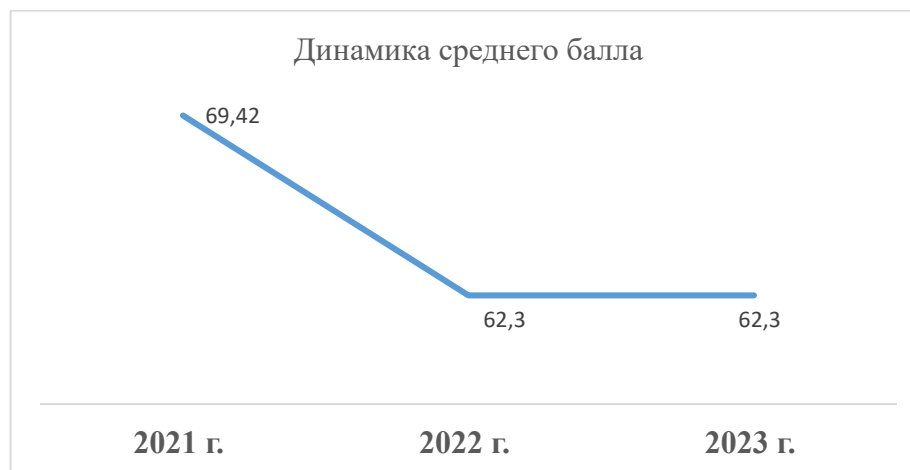
№ п/п	Наименование АТЕ	Количество участников экзамена, чел.	Доля участников, получивших тестовый балл				Количество участников, получивших 100 баллов
			ниже минимального	от минимального до 60 баллов	от 61 до 80 баллов	от 81 до 100 баллов	
1	Агрызский район	1	0	100	0	0	0
2	Азнакаевский район	1	0	100	0	0	0
3	Аксубаевский район	2	0	0	100	0	0
4	Актанышский район	1	0	0	100	0	0
5	Алексеевский район	1	0	0	0	100	0
6	Альметьевский район	4	0	25	75	0	0
7	Арский район	1	0	100	0	0	0
8	Бавлинский район	1	0	100	0	0	0
9	Балтасинский район	1	0	100	0	0	0
10	Бугульминский район	3	0	0	33,33	66,67	1
11	Буинский район	3	0	33,33	33,33	33,33	0
12	Высокогорский район	2	0	50	50	0	0
13	г.Набережные Челны	30	3,33	50	43,33	6,67	0
14	Елабужский район	1	0	0	0	100	0
15	Заинский район	1	0	100	0	0	0
16	Зеленодольский район	2	0	0	100	0	0
17	Кайбицкий район	1	0	0	100	0	0
18	Лениногорский район	2	0	50	50	0	0

⁸ Перечень категорий ОО дополняется / уточняется в соответствии со спецификой региональной системы образования

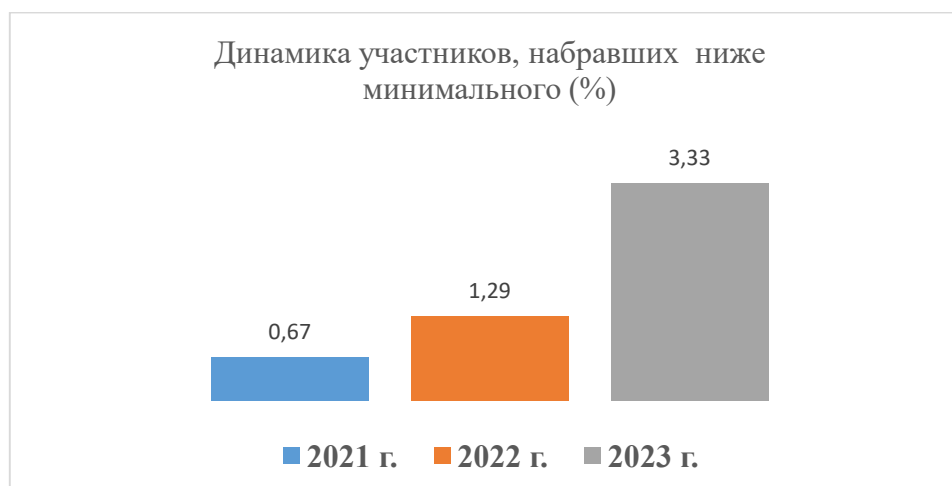
№ п/п	Наименование АТЕ	Количество участников экзамена, чел.	Доля участников, получивших тестовый балл				Количество участников, получивших 100 баллов
			ниже минимального	от минимального до 60 баллов	от 61 до 80 баллов	от 81 до 100 баллов	
19	Менделеевский район	1	0	100	0	0	0
20	Муслюмовский район	1	0	0	100	0	0
21	Нижнекамский район	7	0	42,86	42,86	14,29	0
22	Нурлатский район	3	0	66,67	33,33	0	0
23	Пестречинский район	2	0	50	50	0	0
24	Рыбно-Слободский район	1	0	100	0	0	0
25	Сабинский район	3	0	0	66,67	33,33	0
26	Тетюшский район	1	0	100	0	0	0
27	Черемшанский район	2	0	50	50	0	0
28	Чистопольский район	1	0	0	100	0	0
29	Ютазинский район	1	0	0	0	100	0
30	Вахитовский район г.Казани	5	0	80	20	0	0
31	Кировский район г.Казани	1	0	0	100	0	0
32	Московский район г.Казани	6	0	66,67	16,67	16,67	0
33	Ново-Савиновский район г.Казани	9	11,11	55,56	11,11	33,33	1
34	Приволжский район г.Казани	6	16,67	16,67	66,67	16,67	0
35	Советский район г.Казани	12	8,33	75	16,67	8,33	0

2.4. ВЫВОДЫ о характере изменения результатов ЕГЭ по предмету

Результаты ЕГЭ по географии в 2023 году по сравнению с предыдущими периодами по некоторым показателям существенно изменились. Средний тестовый балл по географии в Республике Татарстан достаточно стабилен (более 62 баллов). Тем не менее, в 2023 году он составил 62,3, как в прошлом году, но на 7,12 балла ниже результатов 2021 года.

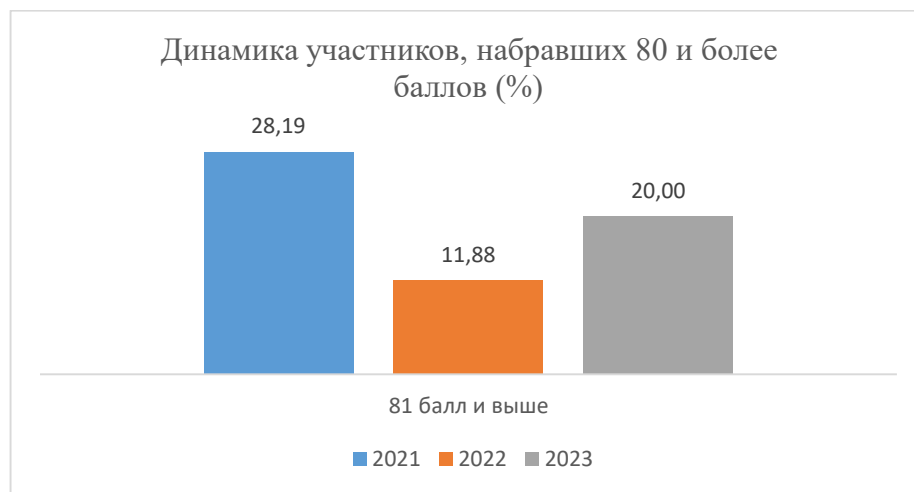


Доля экзаменуемых, не преодолевших минимальный балл с 2021г. по 2023г. выросла на 2,04% по сравнению с 2022 годом, и на 2,66% по сравнению с 2021 годом (2021г. – 0,67%, 2022 г. – 1,29%). В 2023 году она составила 3,33% (4 чел.). Однако анализ группы результатов участников, преодолевших порог с запасом 1-2 балла, показал, что таких участников 2 человека (1,67%). Это означает, что количество участников с низким уровнем подготовки по предмету выше и потенциально количество не преодолевших могло быть больше.



Самую большую долю участников, набравших балл ниже минимального, составляют выпускники трех районов г. Казани: Приволжский район - 16,67%, Ново-Савиновский район – 11,11%, Советский район – 8,33% и г. Набережные Челны – 3,33%.

Количество участников экзамена с высоким уровнем подготовки по географии в Республике Татарстан выросло по сравнению с прошлым годом, так в 2021 году из 149 участников ЕГЭ по географии, набравших 80 баллов и выше было 42 человека, что составляет 28,19% от общего числа участников, в 2022 году из 160 участников ЕГЭ по географии, набравших 80 баллов и выше было 19 человек, что составляет 11,88%, а в 2023 году – 125 участников ЕГЭ по географии, из них набравших 80 баллов и выше 25 человек, это 20%.



Доля участников экзамена с высоким уровнем подготовки по географии в Республике Татарстан составляет 20%, однако 5,83% (7 чел.) участников преодолели границу с запасом в 1 балл, соответствующую высокому уровню подготовки.

Таким образом, можно предположить, что данное количество выпускников находится в зоне риска, так как есть вероятность не достижения 80 баллов, что может привести к снижению доли выпускников, получивших баллы, соответствующие высокому уровню подготовки. Это следует учесть при организации работы с аналогичной категорией участников ГИА следующего года.

Количество участников, получивших 100 баллов, составляет 2 человека (2022 год такие участники отсутствовали).

В 2023 году участниками ЕГЭ по географии, получившими 100 баллов, стали выпускники:

МБОУ «Лицей №2» Бугульминского муниципального района РТ;

МБОУ «Гимназия №179 - центр образования» Ново-Савиновского района г.Казани.

На наш взгляд, общая стабильность результатов ЕГЭ (при отсутствии высокопроцентных спадов или скачков) достигается благодаря целенаправленной систематической работе органов исполнительной власти региона, методических служб разного уровня, образовательных организаций, а также высокому профессиональному уровню учителей.

В Республике Татарстан продолжает работу Координационный совет, целью которого является оказание методической поддержки районам и школам с низкими результатами ГИА; проводятся, разрабатываются индивидуальные образовательные траектории подготовки к ГИА, обеспечивающие повышение их мотивации к обучению и вовлеченности в образовательный процесс.

Реализуются проекты «Шкала успеха» и «100 из 100», в рамках которых ведущими экспертами предметных комиссий предлагается стратегия выполнения заданий, проводится разбор типичных ошибок.

Ведется информирование о федеральных семинарах и вебинарах с представителями комиссии ФГБНУ «ФИПИ».

Раздел 3. АНАЛИЗ РЕЗУЛЬТАТОВ ВЫПОЛНЕНИЯ ЗАДАНИЙ КИМ⁹

3.1. Краткая характеристика КИМ по учебному предмету

Анализ результатов ЕГЭ по географии позволяет получить объективную информацию о сильных и слабых сторонах подготовки обучающихся по предмету, определить особенности усвоения учебного материала разными группами выпускников, отличающихся уровнем образовательной подготовки, создаёт необходимые условия для реализации обратной связи в процессе обучения географии. За годы проведения единого государственного экзамена была проведена большая работа, направленная на повышение содержательной валидности и надежности контрольных измерительных материалов (КИМ) для ЕГЭ по географии. Были определены оптимальная структура экзаменационной работы, количество и типы используемых в ней заданий.

Экзаменационная работа 2023 года сохраняет преемственность с КИМ предыдущих лет. Изменения структуры и содержания в КИМ ЕГЭ 2023 года в сравнении с КИМ 2022 года отсутствуют.

Каждый вариант экзаменационной работы состоит из двух частей и включает в себя 31 задание, различающиеся формой и уровнем сложности. В состав КИМ экзаменационной работы включены карты – приложения, которые могут использоваться для выполнения заданий.

Все элементы содержания, проверявшиеся в экзаменационной работе в 2022 году, проверяются и в экзаменационной работе 2023 года. Содержание КИМ ЕГЭ по географии определяется требованиями к предметным результатам изучения предмета географии, зафиксированными во ФГОС среднего общего образования. В содержание экзаменационной работы включены все основные разделы школьного курса географии.

В экзаменационной работе используются задания разных типов, формы которых обеспечивают их адекватность проверяемым умениям. Количество заданий, проверяющих знание отдельных разделов школьного курса географии, определяется с учётом значимости отдельных элементов содержания и необходимости полного охвата требований к уровню подготовки выпускников.

Каждый вариант экзаменационной работы включает в себя 31 задание, которые различаются формой и уровнем сложности. Работа содержит 22 задания с кратким ответом и 9 заданий с развёрнутым ответом.

⁹ При формировании отчетов по иностранным языкам рекомендуется составлять отчеты отдельно по устной и по письменной части экзамена.

Распределение заданий экзаменационной работы по типам

Тип заданий	Количество заданий	Максимальный первичный балл	Процент максимального первичного балла за задания данной части от максимального первичного балла за всю работу, равного 43
С кратким ответом	22	24	56
С развернутым ответом	9	19	44
Итого	31	43	100

Распределение заданий экзаменационной работы по типам в 2023 году:

- с кратким ответом (22 задания) – максимальный первичный балл составлял 24 (в 2022 году 25) и процент максимального первичного балла за задания данной части от максимального первичного балла за всю работу, равного 43 составлял 56% (в 2022 году 58%);

- с развернутым ответом (9 заданий) - максимальный первичный балл составлял 19 (в 2022 году 18) и процент максимального первичного балла за задания данной части от максимального первичного балла за всю работу, равного 43 составлял 44% (в 2022 году 42%), однако все эти изменения на итоговые цифры не повлияли.

Распределение заданий экзаменационной работы по видам проверяемых умений и способам действий

Основные умения и способы действий	Количество заданий/баллов за выполнение заданий		
	Вся работа	С кратким ответом	С развернутым ответом
1. Умения применения географического мышления для вычленения и оценивания географических факторов, определяющих сущность и динамику важнейших природных, социально-экономических и экологических процессов	5	4/5	1/2
2. Сформированность системы комплексных социально ориентированных географических знаний о закономерностях развития природы, размещения населения и хозяйства; сформированность комплекса знаний о целостности географического пространства как иерархии взаимосвязанных природно-общественных территориальных систем	10	9/10	1/2
3. Умение использовать карты разного содержания для выявления закономерностей и тенденций, получения нового географического знания; навыки картографической интерпретации природных, социально-	6	5/5	1/3

Основные умения и способы действий	Количество заданий/ баллов за выполнение заданий		
	Вся работа	С кратким ответом	С развернутым ответом
экономических и экологических характеристик различных территорий			
4. Умения географического анализа и интерпретации разнообразной информации	5	4/4	1/2
5. Умения применять географические знания для объяснения и оценки разнообразных явлений и процессов, самостоятельного оценивания уровня безопасности окружающей среды, адаптации к изменению её условий; умения проводить географическую экспертизу разнообразных природных, социально-экономических и экологических процессов	3	-	3/5
6. Сформированность системы знаний об основных процессах, закономерностях и проблемах взаимодействия географической среды и общества, о географических подходах к	2	-	2/5
Итого	31/43	22/24	9/19

Примерное распределение заданий экзаменационной работы по содержательным разделам курса географии

Содержательные разделы	Количество заданий	Максимальный первичный балл	Процент максимального первичного балла за выполнение заданий данного раздела от максимального первичного балла за всю работу, равного 43
1. Источники географической информации	10	15	35
2. Природа Земли и человек	5	7	17
3. Население мира	3	4	9
4. Мировое хозяйство	3	4	9
5. Природопользование и геоэкология	3	4	9
6. Регионы и страны мира	2	3	7
7. География России	5	6	14
Итого	31	43	100

Распределение заданий по уровням сложности

Уровень сложности заданий	Количество заданий	Максимальный первичный балл	Процент максимального первичного балла за задания данного уровня сложности от максимального первичного балла за всю работу, равного 43

Базовый	18	21	50
Повышенный	7	8	20
Высокий	6	13	30
Итого	31	43	100

Как видно из выше указанной таблицы, распределение заданий по уровням сложности в 2023 году следующие: на задания *базового уровня* (18 заданий) приходится 21% от максимального первичного балла за выполнение всей работы, на задания *повышенного* (7 заданий) и *высокого уровней* (6 заданий) – 8 и 13 соответственно, как и в 2022 году. Следовательно, в работе используются задания базового, повышенного и высокого уровней сложности. Задания *базового уровня* проверяют овладение экзаменуемыми наиболее значимым содержанием в объёме и на уровне, обеспечивающих способность ориентироваться в потоке поступающей информации (знание основных фактов; понимание смысла основных категорий и понятий, причинно-следственных связей между географическими объектами и явлениями).

Для выполнения заданий *повышенного уровня* требуется овладение содержанием, необходимым для дальнейшей успешной профессионализации в области географии. Задания *высокого уровня* подразумевают овладение содержанием на уровне, обеспечивающем способность к творческому применению знаний и умений. При их выполнении требуется продемонстрировать способность интегрировать знания из различных областей школьного курса географии для решения географических задач в новых для экзаменуемых ситуациях.

3.2. Анализ выполнения заданий КИМ

3.2.1. Статистический анализ выполнения заданий КИМ в 2023 году

Для анализа основных статистических характеристик заданий используется обобщенный план варианта КИМ по предмету с указанием средних по региону процентов выполнения заданий каждой линии.

Таблица 2-11

Номер задания в КИМ	Проверяемые элементы содержания / умения	Уровень сложности задания	Процент выполнения задания в субъекте Российской Федерации ¹⁰				
			средний	в группе не преодолевших минимальный балл	в группе от минимального до 60 т.б.	в группе от 61 до 80 т.б.	в группе от 81 до 100 т.б.
1	Географическая карта. Градусная сеть	Б	94	25	94	98	100
2	Атмосфера	Б	85	50	75	95	100
3	Земля как планета. Климат России. Почвы и почвенные ресурсы, размещение основных типов почв России	Б	67	0	55	77	94
4	Рельеф земной поверхности. Мировой океан и его части. Поверхностные воды суши	Б	65	25	45	79	100
5	Земная кора и литосфера. Гидросфера. Атмосфера. Географическая оболочка Земли. Динамика численности населения Земли и крупных стран. Миграция. Основные направления и типы миграций в мире. Особенности природы, населения и хозяйства крупных стран мира. Особенности природы, населения и хозяйства крупных географических регионов России	Б	57	12	41	66	97
6	Размещение населения России. Основная полоса расселения. Крупнейшие города России	Б	75	0	63	88	100
7	Структура занятости населения. Отраслевая структура хозяйства	Б	72	0	59	86	94

¹⁰ Вычисляется по формуле $p = \frac{N}{nm} \cdot 100\%$, где N – сумма первичных баллов, полученных всеми участниками группы за выполнение задания, n – количество участников в группе, m – максимальный первичный балл за задание.

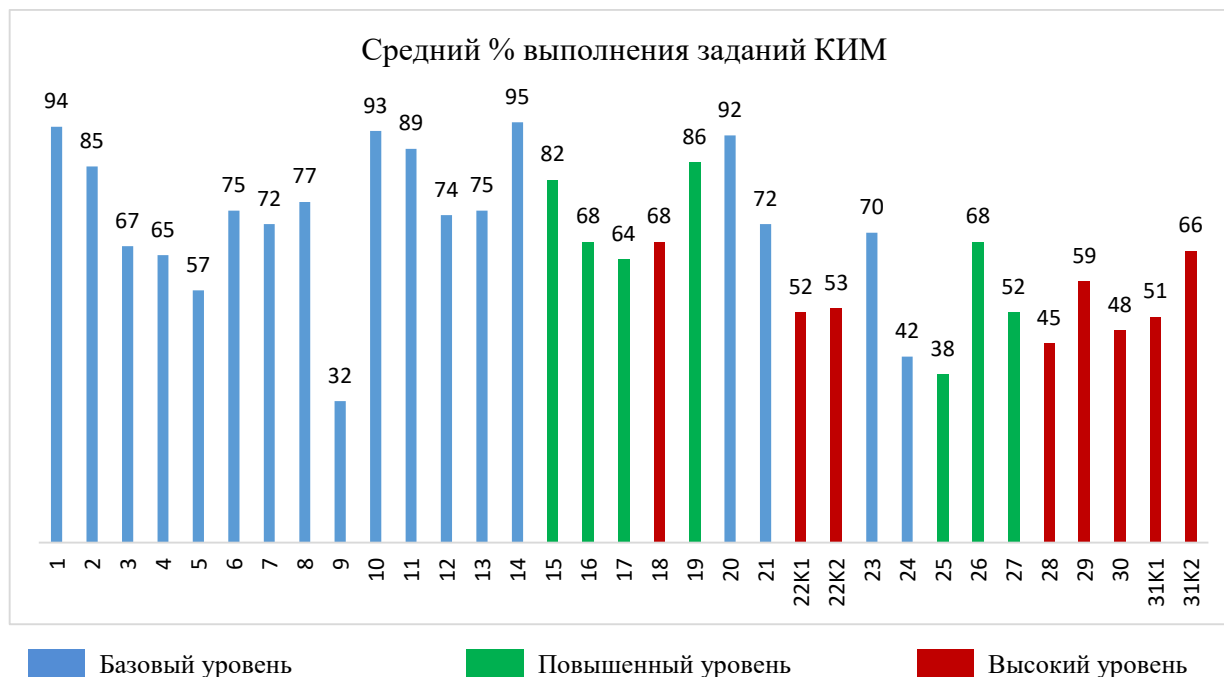
Номер задания в КИМ	Проверяемые элементы содержания / умения	Уровень сложности задания	Процент выполнения задания в субъекте Российской Федерации ¹⁰				
			средний	в группе не преодолевших минимальный балл	в группе от минимального до 60 т.б.	в группе от 61 до 80 т.б.	в группе от 81 до 100 т.б.
8	Воспроизводство населения мира и его географические особенности. Половозрастной состав населения. Уровень и качество жизни населения	Б	77	50	57	95	100
9	Ведущие страны-экспортёры основных видов промышленной и сельскохозяйственной продукции. Основные международные магистрали и транспортные узлы. География отраслей промышленности, сельского хозяйства и транспорта России	Б	32	25	14	35	81
10	Особенности хозяйства крупных стран мира. Численность, естественное движение населения; география промышленности и сельского хозяйства России	Б	93	25	90	100	100
11	Распределение тепла и влаги на Земле. Климат России	Б	89	0	84	98	100
12	Воспроизводство населения мира. Демографическая политика. Миграции. Урбанизация. Географическое разделение труда	Б	74	12	65	84	91
13	Этапы геологической истории земной коры. Геологическая хронология	Б	75	0	63	86	100
14	Часовые зоны России	Б	95	50	94	98	100
15	Ресурсообеспеченность.	П	82	0	69	98	100
16	Численность, естественное движение населения России, направление и типы миграций	П	68	0	51	86	94
17	Особенности географического положения, природы, населения и хозяйства крупных стран мира	П	64	25	41	81	100
18	Особенности географического положения, природы, населения и хозяйства крупных географических регионов России	В	68	25	51	81	94

Номер задания в КИМ	Проверяемые элементы содержания / умения	Уровень сложности задания	Процент выполнения задания в субъекте Российской Федерации ¹⁰				
			средний	в группе не преодолевших минимальный балл	в группе от минимального до 60 т.б.	в группе от 61 до 80 т.б.	в группе от 81 до 100 т.б.
19	Городское и сельское население мира	П	86	0	78	98	100
20	Городское и сельское население мира	Б	92	50	86	100	100
21	Географические модели. Географическая карта, план местности	Б	72	0	55	88	100
22К1	Географические модели. Географическая карта, план местности. Умение пользоваться масштабом	В	52	0	32	65	91
22К2	Географические модели. Географическая карта, план местности. Умение строить профиль рельефа	В	53	0	29	67	100
23	Особенности природы материков и океанов. География основных отраслей производственной и непроизводственной сфер. Основные международные магистрали и транспортные узлы. Особенности природно-ресурсного потенциала, населения, хозяйства, культуры крупных стран мира. Территория и акватория, морские и сухопутные границы России. Особенности географического положения, природы, населения и хозяйства крупных географических регионов России. Россия в современном мире	Б	70	0	53	86	100
24	Географическая оболочка Земли. Воспроизводство населения мира и его географические особенности. Демографическая политика. Урбанизация. Миграции населения. Уровень и качество жизни населения. Факторы размещения производства. Основные виды природных ресурсов. Рациональное и нерациональное природопользование	Б	42	0	25	49	88

Номер задания в КИМ	Проверяемые элементы содержания / умения	Уровень сложности задания	Процент выполнения задания в субъекте Российской Федерации ¹⁰				
			средний	в группе не преодолевших минимальный балл	в группе от минимального до 60 т.б.	в группе от 61 до 80 т.б.	в группе от 81 до 100 т.б.
25	Географическая оболочка Земли. Воспроизводство населения мира и его географические особенности. Половозрастной состав населения. Демографическая политика. Факторы размещения производства. Рациональное и нерациональное природопользование. Особенности воздействия на окружающую среду различных сфер и отраслей хозяйства	П	38	0	10	53	94
26	Уровень и качество жизни населения	П	68	0	46	89	100
27	Отраслевая структура хозяйства. География основных отраслей производственной и непроизводственной сфер	П	52	0	27	74	84
28	Географическая оболочка Земли. Воспроизводство населения мира и его географические особенности. Половозрастной состав населения. Демографическая политика. Уровень и качество жизни населения. Факторы размещения производства. Особенности воздействия на окружающую среду различных сфер и отраслей хозяйства	В	45	0	22	60	91
29	Земля как планета. Географическая оболочка Земли. Воспроизводство населения мира и его географические особенности. Половозрастной состав населения. Демографическая политика. Уровень и качество жизни населения. Факторы размещения производства. Особенности воздействия на окружающую среду различных сфер и отраслей хозяйства	В	59	0	36	79	91

Номер задания в КИМ	Проверяемые элементы содержания / умения	Уровень сложности задания	Процент выполнения задания в субъекте Российской Федерации ¹⁰				
			средний	в группе не преодолевших минимальный балл	в группе от минимального до 60 т.б.	в группе от 61 до 80 т.б.	в группе от 81 до 100 т.б.
30	Земля как планета, современный облик Земли. Форма, размеры, движение Земли. Умение использовать географические знания для решения задач, связанных с географическими следствиями размеров и движения Земли	В	48	0	16	72	97
31К1	Географическая оболочка Земли. Воспроизводство населения мира и его географические особенности. Половозрастной состав населения. Демографическая политика. Уровень и качество жизни населения. Факторы размещения производства. Особенности воздействия на окружающую среду различных сфер и отраслей хозяйства. Пути решения экологических проблем / Обоснование точек зрения	В	51	12	30	66	88
31К2	Географическая оболочка Земли. Воспроизводство населения мира и его географические особенности. Половозрастной состав населения. Демографическая политика. Уровень и качество жизни населения. Факторы размещения производства. Особенности воздействия на окружающую среду различных сфер и отраслей хозяйства. Пути решения экологических проблем. / Географическая грамотность.	В	66	25	41	86	100

3.2.2. Содержательный анализ выполнения заданий КИМ



Анализ результатов выполнения заданий с кратким ответом (Часть I)

Как видно из таблицы 2-11, анализ результатов выполнения заданий с кратким ответом первой части, в 2023 году показывает, что их средний процент выполнения колеблется от 32% до 95%, составляя в среднем –75,1% (в 2022г. – 79,5%, в 2021г. – 79,8%) и по группам показатели распределились так:

- в группе не преодолевших минимальный балл – 37,0% (в 2022г. - 23,0%);
- в группе от минимального до 60 баллов средний процент составляет – 62,9% (в 2022г. - 70%, в 2021г. - 59,7%);
- в группе 61-80 баллов – 86,5% (в 2022г. - 86,5%, в 2021г. - 85,5%);
- в группе 81-100 баллов – 97,5% (в 2022г. - 96,0%, в 2021г. - 96,1%).

Следует отметить, что в 2023 году средний балл заданий первой части уменьшился на 4,4% по сравнению с 2022 годом.

Средний процент выполнения заданий по уровням сложности:

базового уровня в 2023 году составляет –76,0% (в 2022г. - 80,0% (в 2021г. - 80,9%)) и по группам показатели распределились так:

- в группе не преодолевших минимальный балл – 19,05 (в 2022г. - 26,0%).
- в группе от минимального до 60 баллов – 64,0% (в 2022г. - 70,0%, в 2021г. - 62%);
- в группе 61-80 баллов – 86,0% (в 2022г. - 79,0%, в 2021г. - 86,3%);
- в группе 81-100 баллов – 97,0% (в 2022г. - 95,0%, в 2021г. - 95,9%);

повышенного уровня в 2023 году составляет – 75,0%, (в 2022г. - 79,0%, в 2021г. - 89,0%) и по группам показатели распределились так:

- в группе не преодолевших минимальный балл – 6,0%, (в 2022г. - 10,0%);

- в группе от минимального до 60 баллов – 60,0%, (в 2022г. - 64,0%, в 2021г. - 57,6%);

- в группе 61-80 баллов – 91,0%, (в 2022г. - 91,0%, в 2021г. - 86,6%);

- в группе 81-100 баллов – 99,0%, (в 2022г. - 97,0%, в 2021г. - 98,5%);

высокого уровня в 2023 году составляет – 68,0%, (в 2022г. - 70,0%, в 2021г. - 58,0%) и по группам показатели распределились:

- в группе не преодолевших минимальный балл – 25,0%;

- в группе от минимального до 60 баллов – 51,0%, (в 2022г. - 48,0, в 2021г. - 37%);

- в группе 61-80 баллов – 81,0%, (в 2022г. - 88,0%, в 2021г. - 61,0%);

- в группе 81-100 баллов – 94,0%, (в 2022г. - 93,0%, в 2021г. - 80,0%).

В 2023 году наибольшие результаты в первой части получены по следующим групп заданиям:

- 95,0% по блоку «Часовые зоны России»;

- 94,0% по блоку «Географическая карта. Градусная сеть.»;

- 93,0% по блоку «Особенности хозяйства крупных стран мира. Численность, естественное движение населения; география промышленности и сельского хозяйства России»;

- 92,0% по блоку «Городское и сельское население мира»;

- 89,0% по блоку «Распределение тепла и влаги на Земле. Климат России»;

- 85,0% по блоку «Атмосфера»;

- 82,0% по блоку «Ресурсообеспеченность»;

- 77,0% по блоку «Воспроизводство населения мира и его географические особенности. Половозрастной состав населения. Уровень и качество жизни населения»;

- 75,0% по блоку «Размещение населения России. Основная полоса расселения. Крупнейшие города России»;

- 75,0% по блоку «Этапы геологической истории земной коры. Геологическая хронология»;

- 74,0% по блоку «Воспроизводство населения мира. Демографическая политика. Миграции, Урбанизация. Географическое разделение труда»;

- 72,0% по блоку «Структура занятости населения. Отраслевая структура населения»;

- 72,0% по блоку Географические модели. Географическая карта, план местности».

Как показывает проведенный анализ, на вопросы по темам «Часовые зоны России», «Географическая карта», «Природные ресурсы», «Население», «Атмосфера», «Климат» обучающиеся регулярно показывают высокий процент

правильных ответов. Участники ЕГЭ хорошо знают особенности размещения природных ресурсов и населения по территории, городское и сельское население, крупнейшие города РФ и др.

В отличие от 2022 года в 2023 году учащиеся показали хорошие результаты по темам: «Распределение тепла и влаги на Земле. Климат России», «Особенности хозяйства крупных стран мира. Численность, естественное движение населения; география промышленности и сельского хозяйства России», «Атмосфера», «Воспроизводство населения мира и его географические особенности», «Половозрастной состав населения», «Уровень и качество жизни населения», «Этапы геологической истории земной коры. Геологическая хронология».

Результаты экзаменов также показывают, что знания большинства экзаменуемых соответствуют требованиям стандарта о знании географических особенностей воспроизводства населения России и мира, уровень и качество жизни населения, о роли и месте её в международном географическом разделении труда, современный облик планеты Земля, типы климата и факторы их формирования, влияние климата на хозяйственную деятельность людей и др. Успешное усвоение названных тем выпускниками свидетельствует о том, что многие учителя географии образовательных организации в учебном процессе этим вопросам стали уделять больше внимания и использовать различные инновационные формы и методы обучения и, в том числе, цифровые технологии и др.

Наименьшие результаты получены в первом задании:

- 32% по блоку «Ведущие страны-экспортёры основных видов промышленной и сельскохозяйственной продукции. Основные международные магистрали и транспортные узлы. География отраслей промышленности, сельского хозяйства и транспорта России» (Б 9).

Учителя географии образовательных организации при изучении курсов «География материков и океанов» (7 класс), «Физическая география России» (8 класс), «Экономическая и социальная география зарубежных стран» (10 класс) не достаточно уделяют внимание работе с географическими картами и, в том числе, с контурными картами и номенклатурой по изучаемым темам и самостоятельной работе в урочное и во внеурочное время.

Анализ итогов выполнения заданий первой части ЕГЭ по географии показывает, что в 2022 году в ответах обучающихся наибольшие затруднения вызывают отдельные вопросы по начальному курсу физической географии (5-6 классы), по географии материков и океанов (7 класс), по экономической и социальной географии России (9 класс) и по экономической и социальной географии зарубежных стран (10 класс).

Выявленные недостатки подготовки выпускников к итоговому экзамену могут быть связаны с различными причинами, в первую очередь, с недостатком времени на изучение географии в базисном учебном плане и перегруженностью различной

информацией действующих программ, разнообразием учебников по географии, отсутствием в учебных планах в 10-11 классов образовательных организаций, предмета «Экономическая и социальная география зарубежных стран», особенно в профильных школах, гимназиях и лицеях Республики Татарстан.

Анализ выполнения заданий с развёрнутым ответом (Часть II)

Вторая часть состоит из 9 заданий с развёрнутым ответом, в первом из которых ответом является рисунок (профиль рельефа местности), а в остальных требуется записать полный и обоснованный ответ на поставленный вопрос (1 задание базового, 3 задания повышенного и 5 заданий высокого уровня сложности). Ответы на задания второй части проверяются экспертами в соответствии со специально разработанными критериями.

Анализ результатов выполнения заданий с развёрнутым ответом в 2023 году показывает, что их средний процент выполнения колеблется от 38,0% до 68,0%, составляя в среднем – 51,0% (в 2022г. - 53,0%) и по группам показатели распределились так:

- в группе не преодолевших минимальный балл – 2,01% (в 2022г. - 2,3%);
- в группе от минимального до 60 баллов средний процент составляет -27,6% (в 2022г. - 31,0%);
- в группе 61-80 баллов – 68,7% (в 2022г. - 68,0%);
- в группе 81-100 баллов – 92,8% (в 2022г. - 92,0%).

Средний процент выполнения заданий по уровням сложности:

базового уровня (1) в 2023 году составляет – 42,0% (в 2022г. - 69,0%) и по группам показатели распределились так:

- в группе не преодолевших минимальный балл – 0,0%;
- в группе от минимального до 60 баллов – 25,0% (в 2022г. - 59,0%);
- в группе 61-80 баллов – 49,0% (в 2022г. - 76,0%);
- в группе 81-100 баллов – 88,0% (в 2023г. - 93,0%).

повышенного уровня (3) в 2023 году составляет – 53,0% (в 2022г. - 67,0%) и по группам показатели распределились так:

- в группе не преодолевших минимальный балл – 0,0% (в 2022г. - 8,0%);
- в группе от минимального до 60 баллов – 60,0% (в 2022г. - 45,0%);
- в группе 61-80 баллов – 91,0% (в 2022г. - 85,0%);
- в группе 81-100 баллов – 99,0% (в 2022г. - 95,0%);

высокого уровня (5) в 2022 году составляет – 53,0% (в 2022г. - 42,0%) и по группам показатели распределились:

- в группе не преодолевших минимальный балл – 4,0%;
- в группе от минимального до 60 баллов – 28,0% (в 2022г. - 17,0%);
- в группе 61-80 баллов – 71,0% (в 2022г. - 56,7%);

- в группе 81-100 баллов – 94,0% (в 2022г. - 89,0%).

В 2023 году наибольшие результаты получены по следующим группам заданий:

- 68,0% по блоку «Уровень и качество жизни населения», в 2022 году данный показатель составил - 79,0%;

- 66,0% по блоку «Географическая оболочка Земли. Воспроизводство населения мира и его географические особенности. Половозрастной состав населения. Демографическая политика. Факторы размещения производства. Особенности воздействия на окружающую среду различных сфер и отраслей хозяйства. Пути решения экологических проблем. / Географическая грамотность.»;

- 59,0% по блоку «Земля как планета. Географическая оболочка Земли. Воспроизводство населения мира и его географические особенности. Половозрастной состав населения. Демографическая политика. Уровень и качество жизни населения. Факторы размещения производства. Особенности воздействия на окружающую среду различных сфер и отраслей хозяйства»;

- 53% по блоку «Географические модели. Географическая карта, план местности. Умение строить профиль рельефа».

Наименьшие результаты получены по следующим заданиям:

- 42,0% по блоку «Географическая оболочка Земли. Воспроизводство населения мира и его географические особенности. Демографическая политика. Урбанизация. Миграции населения. Уровень и качество жизни населения. Факторы размещения производства. Основные виды природных ресурсов. Рациональное и нерациональное природопользование»;

- 32,0% по блоку «Географическая оболочка Земли. Воспроизводство населения мира и его географические особенности. Половозрастной состав населения. Демографическая политика. Факторы размещения производства. Рациональное и нерациональное природопользование. Особенности воздействия на окружающую среду различных сфер и отраслей хозяйства».

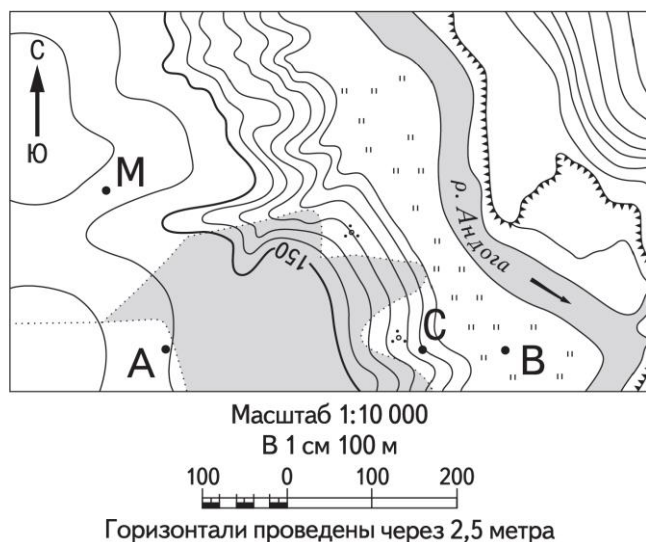
Задания повышенного и высокого уровней сложности выявили способность выпускников творчески применять полученные географические знания и умения, определять и сравнивать по разным источникам информации и географические тенденции развития социально-экономических объектов, процессов и явлений. От обучающихся при их выполнении требовалось продемонстрировать способность использовать полученные знания из различных областей географии для решения новых географических задач и в том числе экологических.

Задания высокого уровня дают возможность не только оценить учебные достижения по географии, глубину географических знаний обучающихся, но и выявить логику их рассуждений, умение применять полученные географические знания на практике и в нестандартных ситуациях, устанавливать причинно-следственные и пространственные связи между объектами и явлениями географической оболочки, сделать прогноз возможных изменений компонентов

природы в результате антропогенной деятельности. Также дать обоснованную оценку природных условий и ресурсов с определенной целью, определить свойства географических объектов и явлений в зависимости от их положения в географическом пространстве на основе знаний о пространственных связях и др.

Выполняя задания части II, экзаменуемые имеют возможность полно и лаконично изложить свой ответ, продемонстрировать весь спектр знаний по географии.

Задание 22 (высокий уровень сложности). Проверяется умение построить профиль рельефа местности, используя умения пользоваться масштабом и читать изображение рельефа на топографической карте, составлять таблицы, картосхемы, диаграммы, простейшие карты, модели. Предусматривало определение по карте расстояния, особенностей рельефа (по горизонтали и условным знакам) и отображение полученной информации в виде графика. За выполнение данного задания впервые ставится 3 балла (К1 – 2 балла, К2 - 1 балл).



- 22** В бланке ответов № 2 укажите номер задания и постройте профиль рельефа местности по линии А – В. При построении основы профиля используйте горизонтальный масштаб в 1 см 50 м и вертикальный масштаб в 1 см 5 м. Укажите на профиле знаком «Х» положение точки С.

Средний процент выполнения задания в 2023 году составляет 52,0% (в 2022г. - 58,0%, в 2021г. – 79,0%), в этом году происходит уменьшение данного показателя на 13,0% по сравнению с 2022 годом.

Ошибки при выполнении этого задания в основном связаны с неумением определять направление уклона местности с помощью бергштрихов, неправильным определением высоты горизонталей, а также с переходом изображения от одного масштаба в другой. Эти ошибки в основном повторяются из года в год.

Задание 24 (базовый уровень сложности) проверяет достаточно большое количество элементов содержания и требований к уровню подготовки, знания и понимания смысла основных теоретических категорий и понятий. За выполнение задания ставится 1 балл. Средний процент выполнения задания в 2023 году составляет 42,0% (в 2022г. - 71,0%, в 2021г. - 62%), в этом году наблюдается уменьшение показателя по сравнению с прошлыми годами.

Новый маслоэкстракционный завод в Орловской области

В 2021 г. в Кромском районе Орловской области был открыт новый маслоэкстракционный завод. Переработка масличных культур на предприятии представляет собой полный комплекс технологических процессов – от подготовки сырья до производства, хранения и отгрузки готовой продукции. Глубокая переработка сырья позволяет получать экологически чистые компоненты кормов, а также растительные масла – рапсовое, подсолнечное и соевое. Мощность предприятия составляет 420 тыс. т продукции в год. На предприятии в дальнейшем будет возможно рафинировать и бутилировать растительные масла, а также производить маргарины.

24 К какой отрасли промышленности относится предприятие, о котором говорится в тексте?

Типичные ошибки при выполнении подобных заданий связаны с затруднением при определении состава отраслей промышленности и их специализации. Некоторые выпускники путают такие понятия, как: отраслевая структура, территориальная структура, отрасли специализации промышленности: вспомогательные, инфраструктурные и обслуживающие.

Задание 25 (повышенный уровень сложности) призвано проверить достаточно большое количество элементов содержания и умение объяснять существенные признаки географических объектов и явлений, а также требований к уровню подготовки, которые имеют практическую направленность. За выполнение задания ставится 1 балл. Средний процент выполнения задания в 2023 году составляет – 38,0% (в 2022г. - 75,0%, в 2021г. - 69%), наблюдается существенное уменьшение данного показателя на 37,0% по сравнению с 2022 годом. Это самый низкий процент выполнения задания во второй части.

Новый маслоэкстракционный завод в Орловской области

В 2021 г. в Кромском районе Орловской области был открыт новый маслоэкстракционный завод. Переработка масличных культур на предприятии представляет собой полный комплекс технологических процессов – от подготовки сырья до производства, хранения и отгрузки готовой продукции. Глубокая переработка сырья позволяет получать экологически чистые компоненты кормов, а также растительные масла – рапсовое, подсолнечное и соевое. Мощность предприятия составляет 420 тыс. т продукции в год. На предприятии в дальнейшем будет возможно рафинировать и бутилировать растительные масла, а также производить маргарины.

25 Какая особенность сельского хозяйства Орловской области будет способствовать развитию производства, о котором говорится в тексте?

Типичной ошибкой большинства выпускников являются слабые знания о сельском хозяйстве и его особенностях. Некоторые не умеют объяснить особенности выделения отраслей растениеводства, путают зерновые и технические культуры.

Задание 26 (повышенный уровень сложности) проверяет знания и понимание различия в уровне и качестве жизни населения. Следует отметить, что процент правильных ответов на данное задание являлся одним из высоких среди заданий 2023 года и за выполнение задания ставится 3 балла. Средний процент выполнения задания составляет 68,0% (в 2022г. - 79,0%), также наблюдается снижение.

26 На основе анализа данных справочных материалов предположите, какая из стран: Габон или Конго – находилась в 2017 г. выше в рейтинге ООН по индексу человеческого развития (ИЧР). Для обоснования Вашего ответа запишите необходимые числовые данные из таблиц и вычисления, на основании которых Вы сделали своё предположение.

Типичной ошибкой большинства выпускников является слабое представление о различии между абсолютными и относительными величинами, и слабые знания по математике, и некоторые затруднения вызывают понятие «индекс человеческого развития», затруднения в работе со статистическими данными.

Задание 27 (повышенный уровень сложности) проверяет умения определять и сравнивать по разным источникам информации географические тенденции развития природных, социально-экономических и геоэкологических объектов, процессов и явлений. Как показывает анализ выполнения данного задания, у некоторых обучающихся недостаточно сформированы знания о факторах и принципах размещения основных отраслей промышленности и сельского хозяйства, транспорта. Поэтому у отдельных обучающихся вызывают определенные затруднения задания,

где требуется применение знаний о факторах и принципах размещения отраслей сельского хозяйства в отдельных странах. За выполнение задания ставится 2 балла. Средний процент выполнения задания в 2023 году составляет – 52,0% (в 2022г. - 54,0%, в 2021г. - 67%).

27 Используя данные справочных материалов, сравните доли населения, занятого в сельском хозяйстве, и доли сельского хозяйства в общих объёмах ВВП Бенина и Алжира. Сделайте вывод о том, в какой из этих стран сельское хозяйство играло бóльшую роль в экономике в 2017 г. Для обоснования Вашего ответа запишите необходимые числовые данные и вычисления.

Типичными ошибками являются: затруднения в сравнении доли населения, занятого в сельском хозяйстве, и доли сельского хозяйства в общих объёмах ВВП отдельных стран, и слабое представление о различии между абсолютными и относительными величинами, и недостаточные знания по математике.

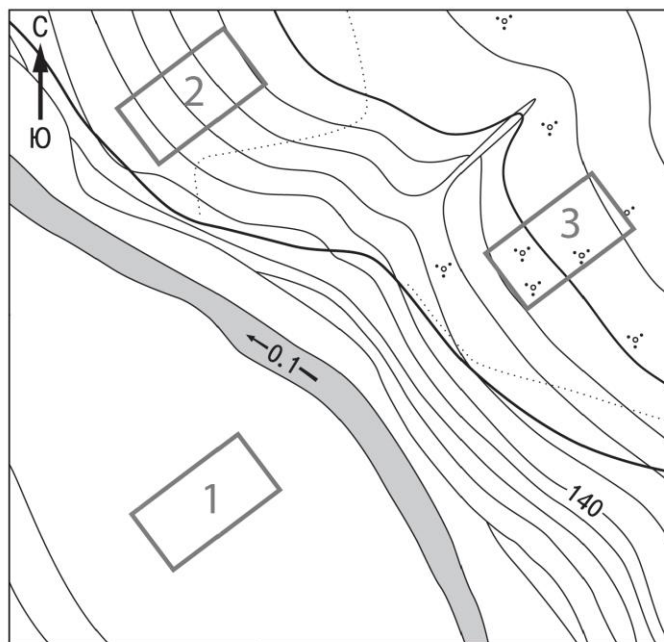
Задание 28 (высокий уровень сложности) оценивается в 2 балла. Проверяется умение объяснять существенные признаки географических объектов и явлений, степень природных, антропогенных и техногенных изменений отдельных территорий в том числе климатических на примере Арктики. Использовать приобретенные знания и умения в практической деятельности и повседневной жизни для объяснения разнообразных явлений в окружающей среде. Средний процент выполнения задания в 2023 году составляет 45,0% (в 2022г. - 46,0%).

28 В условиях длинного полярного дня температура воздуха в Арктике в летние месяцы повышается, но при этом на большей части акватории она не превышает 0 °С. Почему в Арктике температура воздуха самого тёплого месяца близка к 0 °С, при том что Солнце в это время не заходит за горизонт? Укажите две причины.

Задание 29 (высокий уровень сложности), проверяет умения оценивать и использовать приобретенные знания и умения в практической деятельности и повседневной жизни для выявления и описания разнообразных явлений (текущих событий и ситуаций) в окружающей среде на основе их географической и геоэкологической экспертизы. За выполнение задания ставится 2 балла. Средний процент выполнения задания в 2023 году составляет 59,0% (в 2022г. – 18,0%). В этом году наблюдается значительное увеличение данного показателя по сравнению с 2022 годом.

29

Определите, в пределах какого из участков, обозначенных на фрагменте топографической карты цифрами 1, 2 и 3, существует наибольшая опасность развития водной эрозии почвенного слоя. Для обоснования Вашего ответа приведите два довода.



Масштаб 1:10 000

В 1 см 100 м



Горизонтали проведены через 2,5 метра

Типичными ошибками являются: не умение работать с топографическими картами и определять причинно-следственные связи территорий, связанных с рельефом местности и охраны окружающей среды.

Задание 30 (высокий уровень сложности), проверяет знания и понимание географических следствий размеров и движений Земли. За выполнение данного задания ставится 2 балла. Несмотря на это, из года в год результативность выполнения данного задания является одной из низких среди заданий части 2. Средний процент выполнения задания в 2023 году составляет 48,0% (в 2022г. – 39,0%, в 2021 г. – 67%).

30

Определите географическую долготу пункта, если известно, что в полдень по солнечному времени Гринвичского меридиана местное солнечное время в нём 14 ч 40 мин. Запишите решение задачи.

Основными причинами затруднений у обучающихся являются их неспособность определять сам тип задачи и выбирать свой подход к ее решению. Непонимание того, что высота Солнца над горизонтом зависит не только от географической широты и долготы, но и от времени суток; о непонимании географических следствий годового движения Земли при наклонном положении ее оси, неспособность осуществить перенос имеющихся знаний в новую ситуацию (если точки по условию задания

находятся в Южном, а не в Северном полушарии), некоторые путают местонахождение Гринвичского меридиана, неверно определяют полушарие, в котором расположен пункт.

Задание 31 (высокий уровень сложности). Данное задание проверяет умение использовать географические знания для аргументации различных точек зрения на актуальные экологические и социально-экономические проблемы и умение использовать географические знания и информацию для решения проблем, имеющих географические аспекты. А также для анализа и оценки разных территорий с точки зрения взаимосвязи природных, климатических, социально-экономических объектов и процессов, исходя из их пространственного развития на примере растениеводства. За выполнение задания впервые ставится 3 балла (К1 – 2 балла, К2 - 1 балл).

Средний процент выполнения задания в 2023 году составляет 58,0% (в 2022г. - 28,5%).

31 Изменения климата вызывает серьёзные проблемы в мировом сельском хозяйстве. В России климатические изменения, связанные с повышением среднегодовых температур воздуха, также принесут немало сложностей, однако могут иметь и положительный эффект.

Учащиеся на уроке обсуждали возможные последствия изменений климата для растениеводства России. Одни учащиеся высказали мнение, что изменения климата могут привести к снижению объёмов производства продукции растениеводства. Другие наоборот, высказали мнение о том, что изменения климата будут способствовать развитию растениеводства в некоторых регионах страны. Приведите по одному аргументу, подтверждающему каждое из мнений, высказанных учащимися.

Ошибками являются непонимание причины возникновения природных, климатических и техногенных факторов и не умение устанавливать причинно-следственные связи происходящих процессов на Земле и правильно аргументировать свой ответ.

3.2.3. Анализ метапредметных результатов обучения, повлиявших на выполнение заданий КИМ

Во многих образовательных организациях согласно ФГОС СОО учителя географии на своих уроках уделяют большое внимание владению обучающимися навыками познавательной, учебно-исследовательской и проектной деятельности, навыками разрешения географических проблем, особенно при изучении физической, экономической, социальной географии России и экономической географии зарубежных стран. Например, при изучении вопросов: природно-ресурсный потенциал, промышленность, сельское хозяйство, транспорт учителя на своих уроках и во внеурочное время уделяют значительное внимание использованию проектных технологий и исследовательской деятельности. Все это способствует углублению полученных географических знаний на уроках и овладению первичными умениями проводить географическую экспертизу разнообразных природных, социально-экономических и экологических процессов и явлений.

Учителя географии образовательных организации начали уделять значительное внимание формированию функциональной грамотности обучающихся на уроках географии, то есть к работе с географическими картами и атласами, работе с текстом, со статистическими материалами и контурными картами все это способствует овладению умениями использовать карты разного содержания для выявления закономерностей и тенденций, получения нового географического знания о природных социально-экономических и экологических процессах и явлениях, особенно при изучении некоторых тем по физической, экономической и социальной географии. Это позволяет обучающимся в самостоятельном поиске методов решения практических задач.

Как известно, география способствует формированию у обучающихся географического мышления и поэтому владение географическим мышлением помогает им в определении географических аспектов природных, социально-экономических и экологических процессов и проблем, способствует самостоятельной информационно-познавательной деятельности обучающихся. В свою очередь, умение ориентироваться в различных источниках информации помогает критически оценивать и интерпретировать необходимую географическую информацию, получаемую из различных источников, особенно в процессе изучения курсов экономической и социальной географии России и зарубежных стран.

Так, владение умениями применения географического мышления для вычленения и оценивания отдельных географических факторов помогает обучающимся определить сущность и динамику важнейших природных, социально-экономических процессов, которые, в свою очередь, способствуют владению языковыми средствами - умение ясно, логично и точно излагать свою точку зрения

при изучении темы «Население» в курсах экономической и социальной географии России и зарубежных стран.

Учителя географии уделяют большое внимание владению обучающимися навыками познавательной рефлексии, как осознания совершаемых действий и мыслительных процессов, их результатов и оснований, границ своего знания и незнания, новых познавательных задач и средств их достижения. А также способствуют формированию у обучающихся необходимых географических представлений и знаний, проведению самоанализа о проблемах взаимодействия природы и общества, о природных и социально-экономических аспектах экологических проблем.

Анализ метапредметных результатов выполнения групп заданий показывает, что у многих обучающихся достаточно сформированы метапредметные умения и навыки при выполнении следующих заданий:

- «Географические модели. Географическая карта, план местности. Умение пользоваться масштабом»,

- «Географические модели. Географическая карта, план местности. Умение строить профиль рельефа»,

- «Земля как планета. Географическая оболочка Земли. Воспроизводство населения мира и его географические особенности. Половозрастной состав населения. Демографическая политика. Уровень и качество жизни населения. Факторы размещения производства. Особенности воздействия на окружающую среду различных сфер и отраслей хозяйства».

Анализ метапредметных результатов выполнения групп заданий показывает, что у многих обучающихся ещё недостаточно сформированы метапредметные умения и навыки при выполнении следующих заданий:

- «Ведущие страны-экспортёры основных видов промышленной и сельскохозяйственной продукции. Основные международные магистрали и транспортные узлы. География отраслей промышленности, сельского хозяйства и транспорта России»;

- «Географическая оболочка Земли. Воспроизводство населения мира и его географические особенности. Половозрастной состав населения. Демографическая политика. Факторы размещения производства. Рациональное и нерациональное природопользование. Особенности воздействия на окружающую среду различных сфер и отраслей хозяйства».

3.2.4. Выводы об итогах анализа выполнения заданий, групп заданий:

В 2023 году в Республике Татарстан принимали участие в ЕГЭ по географии 120 человек, что составляет 0,76% от общего числа участников по Республике Татарстан, в 2022 году – 154 человека (0,93%), в 2021 году – 149 человек (0,91%). Такое количество участников объясняется тем, что данный предмет в основном выбирают те выпускники, которые в дальнейшем желают продолжить обучение в вузах по тем выбранным профессиям, где требуются результаты ЕГЭ по географии.

Анализируя результаты ЕГЭ по географии в 2023 году, можно сказать, что в целом уровень подготовки обучающихся в Республике Татарстан выше среднего. Средний тестовый балл в 2023 году составил 62,30% (в 2022г. – 62,30%, в 2021г. – 69,42%). Количество обучающихся, в 2023 году получивших баллы:

- ниже минимального 3,33% (в 2022г. – 1,29%, в 2021г. – 0,67%);
- от минимального балла до 60 баллов – 48,33% (в 2022г. – 45,46%, в 2021г. – 32,21%);

- от 81 до 99 баллов в 2023 году составило - 11,67% (в 2022г. - 9,38%, в 2021г. - 28,83%) и здесь наблюдается увеличение на 2,29% по сравнению с 2022 годом.

- в 2023 году количество выпускников, получивших 100 баллов 2 человека (в 2022 году стобалльников не было, а в 2021 году 5 человек). На наш взгляд одной из основных причин этого является сокращение количества часов по географии в 10-11 классах образовательных организаций в связи с профильной подготовкой обучающихся, где география как предмет отсутствует или ведется как факультатив. Так же на результаты ЕГЭ повлияли изменения КИМ 2022 года.

При подготовке обучающихся образовательных организаций к предстоящему экзамену в формате ЕГЭ учителя географии уделяют значительное внимание обязательному перечню содержательных элементов ФГОС СОО по географии. При этом осуществляется системно-деятельностный подход, соблюдается преемственность в процессе изучения географии в образовательных организациях и др.

Однако, еще имеется ряд нерешенных проблем в методике преподавания физической, экономической и социальной географии в образовательных организациях, особенно при работе с картографическими, топографическими и статистическими материалами. Уделяется недостаточное внимание формированию функциональной грамотности на уроках географии.

Исходя из этого, учителям географии образовательных организаций:

- необходимо совершенствовать применение в учебном процессе инновационных педагогических технологий;
- соблюдая принцип преемственности, использовать на уроках межпредметные связи с дисциплинами естественнонаучного и социально-гуманитарного циклов;

- нацеливать процесс обучения не только на передачу системы теоретических знаний, но и на формирование умений применять полученные знания на практике в различных ситуациях (практикоориентированность);

- уделить значительное внимание организации самостоятельной работы обучающихся по географии не только во время учебных занятий, но и во внеурочное время, особенно для проведения практических работ с тематическими картами атласа по сравнению и объяснению различий природных условий и ресурсов конкретных регионов России и зарубежных стран;

- использовать тематические карты при закреплении знаний о закономерностях изменения природных условий на территории России, при сравнении особенностей населения и хозяйственной специализации отдельных регионов и субъектов;

- вести постоянную непрерывную работу с обучающимися по формированию функциональной грамотности на уроках и во внеурочное время по географии;

- обратить особое внимание на проведение в урочное и во внеурочное время индивидуальных и групповых заданий, особенно исследовательских (проектных) работ по географии. Поэтому необходимо дополнительно мотивировать обучающихся к использованию при подготовке к учебным занятиям и ЕГЭ информационно-дидактических материалов: географических атласов и тематических карт, справочников, статистических сборников, энциклопедий, интернет-ресурсов, особенно цифровых образовательных ресурсов и др.

Подготовка к ЕГЭ по географии должна вестись на протяжении всего процесса обучения (с 5-го по 11-й класс) в образовательной организации с соблюдением преемственности и непрерывности географического образования. Необходимо также отметить, что сложности, которые возникают у обучающегося при выполнении экзаменационных заданий, иногда имеют корни не только в пробелах школьного образования, но и в недостатке общей образованности и культуры, семейного воспитания. Поэтому учителям географии образовательных организаций необходимо проводить совместную работу с родителями обучающихся по установлению тесных связей школы и семьи по вопросам обучения и воспитания, и по формированию у обучающихся географического мышления и культуры.

Учителям географии при планировании образовательного процесса необходимо предусмотреть перед началом изучения каждого раздела курса время на диагностику аспектов подготовки, являющихся опорными при изучении той или иной темы. Для этого использовать задания из различных сборников, предназначенных для проведения тематического контроля и систематически на уроках и во внеурочное время вести работу по актуализации и закреплению ранее изученного материала, восстановление необходимых при изучении темы практических умений и навыков, давать обучающимся опережающие индивидуальные задания по отдельным темам и разделам курсов географии, особенно по экономической и социальной географии России и зарубежных стран.

Также повышению эффективности преподавания географии в образовательных организациях будет способствовать усиление акцентов на сформированность и понимание у всех обучающихся ключевых понятий, терминов и определений по географии материков и океанов, физической, экономической и политической географии. Для этого необходимо регулярно проводить текущий и тематический контроль знаний, географические диктанты, а также привлекать обучающихся к участию в олимпиадах по географии различных уровней, турнирах юных географов, ученических исследовательских конференциях, географических лагерях и др.

В современных условиях глобализации в мире и социально-экономического развития предмет географии очень важен, и экзамен по нему оценивает не только элементарную грамотность обучающегося и его умение мыслить, а также их готовность адекватно излагать свои мысли, определять и обосновывать свою позицию, отстаивать свое мнение, отвечать на вызовы современного общества.

Раздел 4. РЕКОМЕНДАЦИИ¹¹ ДЛЯ СИСТЕМЫ ОБРАЗОВАНИЯ СУБЪЕКТА РОССИЙСКОЙ ФЕДЕРАЦИИ

4.1. Рекомендации по совершенствованию организации и методики преподавания предмета в субъекте Российской Федерации на основе выявленных типичных затруднений и ошибок

4.1.1. ...по совершенствованию преподавания учебного предмета всем обучающимся

○ *Учителям, методическим объединениям учителей:*

В целях дальнейшего повышения качества подготовки учащихся по географии целесообразно сделать акценты на формирование у обучающихся общих навыков работы с информацией разного вида; умений анализировать, сопоставлять, делать выводы; использовать межпредметные связи при выполнении заданий по экономической географии; расширять методический инструментарий при решении задач на понимания сущности явлений; интерпретацию результатов эмпирических исследований и способы их репрезентации в виде элементов инфографики по всем разделам географии.

На систематической основе осуществлять модернизацию методик преподавания географии и используемых педагогических технологий в 2023-2024 учебном году. В рамках ординарной деятельности методических объединений, проводить актуализацию учебно-методического и дидактического материала, с учётом обновляющейся нормативной базы. Особенно это касается разделов экономической географии, связанных с международным разделением труда, интеграции и кооперации, демографической политики, особенностей воздействия на окружающую среду. В силу инертности системы, адаптация КИМ и дидактических средств под современные реалии может занять время или стать неожиданностью на заключительном этапе подготовки к итоговой аттестации.

Также следует иметь в виду технологические изменения в проведении ЕГЭ по географии. Для исключения некорректной калибровки устройств автоматического считывания результатов выполнения заданий на построение географических моделей (задание 22), необходимо выработать консолидированное решение о применении измерительных инструментов и приборов, которые должны соответствовать ГОСТу.

Также рекомендуется акцентировать внимание на новых типах заданий (задания 29, 30), которые проверяют сформированность научных представлений о географическом детерминизме социально-экономических процессов. Сложности, возникающие у обучающихся при работе с таким видом информации, как климатограмма зачастую обусловлены развитием навыков читательской

¹¹ Составление рекомендаций проводится на основе проведенного анализа результатов ЕГЭ и анализа выполнения заданий

грамотности, когда необходимо учитывать весь комплекс данных, связанных с глобальными следствиями размеров и движения Земли, а не локальной местности.

Задание 31, имеющее выраженную метапредметную направленность следует прорабатывать в соответствии, которое проверяет умение использовать специальную географическую проблематику в иных контекстах. При проработке данного задания стоит уделить внимание развитию когнитивных и регулятивных универсальных учебных действий, используя возможности межпредметных связей. Важно также обратить внимание на критерий 1 оценивания данного задания и отрабатывать навыков построения ответа по чёткому алгоритму: интерпретация - тезис - аргумент - вывод.

○ *Муниципальным органам управления образованием:*

Опираясь на анализ результатов ЕГЭ-2023, скорректировать планы работы со школами, чьи учащиеся показали низкие образовательные результаты по географии. Одним из ресурсов может стать организация и проведение мастер-классов учителей-экспертов в рамках муниципального методического объединения, а также привлечение ведущих специалистов из других регионов на основе горизонтальной кооперации.

Для активизации деятельности методического объединения учителей географии рекомендуется создать условия для развития творческих лабораторий школьников географической направленности (краеведческой, экологической, культурологической проблематики). Это может послужить деятельностным способом вовлечения в практическую работу учащихся и позволит им овладеть ценностной составляющей географии.

В условиях значительной трансформации современной политической карты мира резонным становится вопрос об использовании тех или иных наглядных пособий. Важно своевременно актуализировать картографические материалы. Особенно если учесть, что тенденцией последних лет становится постепенный отказ от конечных карт и переход к формату контурных карт, где будут обозначены лишь крупные физико-географические объекты, которые более или менее стабильны.

Отдельно следует проработать вопрос об использовании электронных форм картографического материала в соответствии с действующими нормативами. Как правило в образовательной практике используются электронные средства обучения с открытой лицензией, что означает определённую зависимость своевременной модерации материалов от централизованных указаний.

4.1.2. ...по организации дифференцированного обучения школьников с разными уровнями предметной подготовки

○ ***Учителям, методическим объединениям учителей:***

При подготовке к государственной итоговой аттестации приветствуется использование индивидуализированных методов и средств, если это позволяют условия. Технология пирингового обучения и опыт её практического применения в сетевом обучении в контексте обновленного ФГОС позволяет наиболее эффективно реализовывать дифференцированный подход при подготовке к ГИА.

Также возможно использование технологии спирального обучения, когда учебный материал отрабатывается разноуровневыми по сложности блоками заданий, содержащими в себе все проверяемые элементы.

Обучающиеся, имеющие высокий уровень подготовки, как правило, достаточно мотивированы на познавательную деятельность и способны осваивать большой объём учебного материала в единицу времени. Поэтому основную часть содержания осваиваемого материала можно перевести в формат самодиагностики с последующей корректировкой результатов учителем. Основной формой подготовки со стороны учителя может стать профилактическая работа возможных затруднений в типовых заданиях прошлых лет.

Обучающимся, испытывающим затруднения в освоении общеобразовательной программы необходимо обратить внимание на работу с понятийным аппаратом, предлагать различные задания на основе статистических таблиц, диаграмм, иной инфографики по страноведению, россиеведению, больше отрабатывать навыки работы с контурной картой.

○ ***Администрациям образовательных организаций:***

Для организации дифференцированного обучения необходимо проводить работу по определению способностей обучающихся, их мотивации к получению знаний, выяснить их имеющиеся предпочтения в тех или иных направлениях учебной деятельности. Отслеживать динамику успеваемости обучающихся с целью раннего ориентирования на предметную подготовку к итоговой аттестации.

Целесообразно вести планомерный мониторинг обновлений, касающихся структуры ЕГЭ и требований к его проведению, своевременно информировать учителей и обучающихся о текущих изменениях.

○ ***Муниципальным органам управления образованием:***

Процесс дифференциации обучения необходимо организовать в рамках группового формата обучения, который обеспечивает учёт индивидуальных способностей и позволит продуктивнее осуществлять познавательную деятельность, в том числе при подготовке к экзаменам. В первую очередь это относится к

обучающимся с высоким уровнем подготовки. Для них целесообразно организовывать экстерриториальные учебные программы (в рамках внеурочных мероприятий), позволяющие им полнее реализовать свои возможности, перенимая опыт друг друга.

4.2. Рекомендации по темам для обсуждения / обмена опытом на методических объединениях учителей-предметников

В рамках разработки планов методической работы учителей географии, рекомендуется учесть следующие темы для практической реализации:

«Особенности подготовки к ЕГЭ по географии в 2023-2024 уч. году: анализ заданий по отраслевой специализации и климатограмм».

«Особенности подготовки к ЕГЭ по географии в 2022-2024 уч. году: совершенствование навыков работы с географическим текстом».

«Оценка входного уровня подготовки обучающихся по географии».

4.3. Рекомендации по возможным направлениям повышения квалификации работников образования для включения в региональную дорожную карту по развитию региональной системы образования

В дополнительных профессиональных программах повышения квалификации следует предусмотреть раздел (модуль) о геоэкологии и геополитике. Содержание этих вопросов имеет потенциал стать сквозными компетенциями педагогических работников, наряду с другими.

В специализированных программах повышения квалификации учителей географии учесть актуальные изменения в сфере международных отношений, экологии, демографии, а также изменения в новеллах государственного стратегического планирования, которые создают новые рамки развития системы образования в целом и преподавания общественно-научных предметов.

Раздел 5. Мероприятия, запланированные для включения в ДОРОЖНУЮ КАРТУ по развитию региональной системы образования

5.1. Анализ эффективности мероприятий, указанных в предложениях в дорожную карту по развитию региональной системы образования на 2022 – 2023 уч.г.

Таблица 2-12

№	Название мероприятия	Показатели (дата, формат, место проведения, категория участников)	Выводы об эффективности (или ее отсутствии), свидетельствующие о выводах факты, выводы о необходимости корректировки мероприятия, его отмены или о необходимости продолжения практики подобных мероприятий
1	<p>Обучение по дополнительной профессиональной программе повышения квалификации «Подготовка экспертов для работы в региональной предметной комиссии при проведении государственной итоговой аттестации по общеобразовательным программам среднего общего образования».</p>	<p>Ноябрь 2022 года Место проведения: ГБУ «РЦМКО»</p> <p>Программа разработана ГБУ «РЦМКО» совместно с председателями ПК.</p> <p>Срок освоения программы: 24 часа. Учебный план ДПП ПК включает: Модуль 1. Нормативно-правовые основы проведения ГИА-11. Работа эксперта в региональной предметной комиссии (2 часа); Модуль 2. Методика проверки и оценки заданий с развернутым ответом (2 часа); Модуль 3. Выработка единых подходов к проверке заданий с развернутым ответом (20 часов).</p> <p>Муниципальные образования: учителя предметники, кандидаты в эксперты.</p>	<p>Повышение профессионального мастерства, совершенствование практических навыков и умений, обновление теоретических и практических знаний в соответствии с постоянно повышающимися требованиями государственных образовательных стандартов.</p> <p>Обновление и ротация состава ПК.</p> <p>Необходимо продолжение практики подобных мероприятий.</p>

№	Название мероприятия	Показатели (дата, формат, место проведения, категория участников)	Выводы об эффективности (или ее отсутствии), свидетельствующие о выводах факты, выводы о необходимости корректировки мероприятия, его отмены или о необходимости продолжения практики подобных мероприятий
2	Обучающие семинары по результатам ГИА 2022 года и подготовке обучающихся к ГИА 2023 года для ОО муниципальных образований РТ с наиболее низкими результатами в рамках Координационного совета при Министерстве образования и науки РТ по изучению учебно-методической деятельности	Октябрь-Декабрь 2022 года Муниципальные образования РТ: РМО, ШМО, учителя	Обмен опытом по использованию эффективных технологий и практик при подготовке к ГИА. Необходимо продолжение практики подобных мероприятий.
3	Семинар по теме «Современные подходы и методики подготовки к государственной итоговой аттестации по географии: актуальные вопросы, эффективные практики и методики преподавания»	17 марта 2023 г. онлайн ГАОУ ДПО «Институт развития образования Республики Татарстан»	Семинар носил установочный характер. Онлайн формат проведения семинара позволил обновить горизонтальные связи с учителями географии республики. Из практических результатов были обозначены нововведения в структуре некоторых задания ЕГЭ, в соответствии с требованиями к предметным результатам ФГОС. В дальнейшем планируется продолжить работу в этом же формате, попутно формируя фокус-группу учителей и методистов.
4	Обучающие семинары для учителей Республики Татарстан «Повышение качества подготовки к ГИА по соответствующему учебному предмету»	В течение 2022-2023 учебного года	Повышение профессионального мастерства, совершенствование практических навыков и умений, обновление теоретических и практических знаний в соответствии с постоянно повышающимися требованиями государственных образовательных стандартов. Обсуждение особенностей оформления работ, анализ типичных затруднений выпускников для корректировки содержания и методик обучения обучающихся.

№	Название мероприятия	Показатели (дата, формат, место проведения, категория участников)	Выводы об эффективности (или ее отсутствии), свидетельствующие о выводах факты, выводы о необходимости корректировки мероприятия, его отмены или о необходимости продолжения практики подобных мероприятий
			Необходимо продолжение практики подобных мероприятий не менее 1 раза в квартал.
5	Семинары для председателей ПК субъектов Российской Федерации, организованных ФГБНУ «ФИПИ»	По отдельному графику Апрель 2023 года Председатели ПК	Повышение профессионального мастерства, совершенствование практических навыков и умений, обновление теоретических и практических знаний. Необходимо продолжение практики подобных мероприятий. Уменьшение количества поданных апелляционных работ и количества удовлетворенных, что подтверждает объективность и согласованность работы экспертов ПК.
6	Цикл очных обучающих семинаров для экспертов ПК по согласованию оценивания заданий с развернутым ответом «Выработка единых подходов к проверке заданий с развернутым ответом участников государственной итоговой аттестации в 2023 году»	Апрель 2023 года ГБУ «РЦМКО» Председатели ПК Данный цикл обучающих семинаров нацелен на обеспечение применения единых согласованных принципов и подходов к оцениванию экзаменационных работ участников ГИА. Программа данных обучающих семинаров включает модули по вопросам взаимодействия РЦОИ с ПК Республики Татарстан, нормативно-правовому обеспечению деятельности ПК, а также квалификационное испытание «Проверка и оценивание образцов экзаменационных работ».	Повышение профессионального мастерства, совершенствование практических навыков и умений, обновление теоретических и практических знаний в соответствии с постоянно повышающимися требованиями государственных образовательных стандартов. Возможность прогнозировать согласованность при оценивании развернутых ответов. Пути решения проблем третьей проверки на основе анализа оценивания работ в 2022 году. Уменьшение количества поданных апелляционных работ и количества удовлетворенных, что подтверждает объективность и согласованность работы экспертов ПК. Необходимо продолжение практики подобных мероприятий.

№	Название мероприятия	Показатели (дата, формат, место проведения, категория участников)	Выводы об эффективности (или ее отсутствии), свидетельствующие о выводах факты, выводы о необходимости корректировки мероприятия, его отмены или о необходимости продолжения практики подобных мероприятий
7	Повышение квалификации в ФГБНУ «ФИПИ» по дополнительной профессиональной программе для председателей и экспертов предметных комиссий «Подготовка экспертов региональной предметной комиссии при проведении государственной итоговой аттестации по образовательным программам среднего общего образования по предмету»	В течение 2022-2023 учебного года Председатели ПК, ведущие и старшие эксперты ПК	Повышение профессионального мастерства, совершенствование практических навыков и умений, обновление теоретических и практических знаний в соответствии с постоянно повышающимися требованиями государственных образовательных стандартов. Уменьшение количества поданных апелляционных работ и количества удовлетворенных, что подтверждает объективность и согласованность работы экспертов ПК Необходимо продолжение практики подобных мероприятий.

5.2. Планируемые меры методической поддержки изучения учебных предметов в 2023-2024 уч.г. на региональном уровне.

5.2.1. Планируемые мероприятия методической поддержки изучения учебных предметов в 2023-2024 уч.г. на региональном уровне, в том числе в ОО с аномально низкими результатами ЕГЭ 2023 г.

Таблица 2-15

№ п/п	Дата (месяц)	Мероприятие (указать тему и организацию, которая планирует проведение мероприятия)	Категория участников
1	В течение года по отдельному графику	Персонифицированная система повышения квалификации работников образования: «Особенности работы с форматами ЕГЭ и ОГЭ при преподавании учебного предмета «География» в условиях реализации ФГОС». ГАОУ ДПО «Институт развития образования Республики Татарстан»	Муниципальные образования РТ: РМО, ШМО, учителя
2	В течение года по отдельному графику	Курсы повышения квалификации работников образования (ОО с аномально низкими результатами): «Формирование УУД у обучающихся при осуществлении учебной деятельности в рамках предметной области «География». ГАОУ ДПО «Институт развития образования Республики Татарстан».	ОО с низкими показателями результативности

№ п/п	Дата (месяц)	Мероприятие (указать тему и организацию, которая планирует проведение мероприятия)	Категория участников
3	Февраль 2024 года	Круглый стол «Трудные вопросы по географии. Методика подготовки учащихся к ГИА и профилактика неуспешности»	Учителя географии

5.2.2. Трансляция эффективных педагогических практик ОО с наиболее высокими результатами ЕГЭ 2023 г.

Таблица 2-16

№ п/п	Дата (месяц)	Мероприятие (указать формат, тему и организацию, которая планирует проведение мероприятия)
1	По отдельному графику	Утверждение стажировочных площадок – образовательных организаций с высокими образовательными результатами, привлекаемых к организации образовательных и просветительных мероприятий, в том числе к организации обучения по программам повышения квалификации (Министерство образования и науки Республики Татарстан).
2	В течение года	Привлечение стажировочных площадок, утвержденных в п.1, к организации образовательных и просветительных мероприятий, в том числе обучения по программам повышения квалификации (организации ДПО).
3	Март 2024 года	Вебинар-практикум для учителей географии «Проработка новых типов проверочных заданий ЕГЭ по географии»

5.2.3. Планируемые корректирующие диагностические работы с учетом результатов ЕГЭ 2023 г.

Диагностические работы планируются на муниципальном уровне, а также на уровне образовательной организации (для определения динамики индивидуальных учебных достижений обучающихся, планирующих сдавать ЕГЭ по географии). Обеспечение методического сопровождения учителей Республики Татарстан посредством повышения квалификации, в том числе через методические семинары/вебинары по вопросам подготовки школьников к ЕГЭ, разбора наиболее сложных заданий ЕГЭ, с учётом приведённых статистических данных, с привлечением председателя предметной комиссии по географии.

В ГБУ «Республиканский центр мониторинга качества образования» предоставляются услуги по тренировочному тестированию с индивидуальным анализом результатов для подготовки обучающихся к ЕГЭ по любому учебному предмету. Кроме этого проводятся вебинары для учителей и обучающихся по вопросам подготовки к ГИА.

Реализуются проекты «Шкала успеха» и «100 из 100», в рамках которых ведущими экспертами предметных комиссий предлагается стратегия выполнения заданий, проводится разбор типичных ошибок.

Кроме того, планируется проведение анализа статистического и аналитического отчета по результатам ЕГЭ 2023 года с целью выявления типичных ошибок обучающихся и составления рекомендаций для учителей, корректирующих систему подготовки к итоговой аттестации (в рамках августовского совещания педагогических работников Республики Татарстан с рекомендацией включения Анализа на муниципальных заседаниях методических объединений учителей в начале и в течение учебного года в целях подготовки к ЕГЭ в 2024 году).

5.2.4. Работа по другим направлениям

Развитие горизонтальной кооперации профессионального сообщества учителей географии и ассоциирование сетевых ресурсов на единой методической платформе.

СОСТАВИТЕЛИ ОТЧЕТА по учебному предмету:

Ответственный специалист, выполнявший анализ результатов ЕГЭ по учебному предмету

<i>Фамилия, имя, отчество</i>	<i>Место работы, должность, ученая степень, ученое звание, принадлежность специалиста (к региональным организациям развития образования, к региональным организациям повышения квалификации работников образования, к региональной ПК по учебному предмету, пр.)</i>
Гайсин Ильгизар Тимергалиевич	ФГАОУ ВО «Казанский (Приволжский) федеральный университет». Институт управления, экономики и финансов. Профессор кафедры теории и методики географического и экологического образования, доктор педагогических наук. Председатель предметной комиссии Республики Татарстан по географии.
Кудрова Светлана Александровна	ГБУ «Республиканский центр мониторинга качества образования», заместитель директора. Заместитель руководителя РЦОИ, координатор работы предметных комиссий Республики Татарстан.

Специалисты, привлекаемые к анализу результатов ЕГЭ по учебному предмету

<i>Фамилия, имя, отчество</i>	<i>Место работы, должность, ученая степень, ученое звание, принадлежность специалиста (к региональным организациям развития образования, к региональным организациям повышения квалификации работников образования, к региональной ПК по учебному предмету, пр.)</i>
Югова Лада Николаевна	ГБУ «Республиканский центр мониторинга качества образования», заведующий сектором статистики.
Закиева Равшания Рафаиловна	ГБУ «Республиканский центр мониторинга качества образования», методист отдела оценки качества образования.
Брюханова Марина Венальевна	ГБУ «Республиканский центр мониторинга качества образования», старший методист отдела оценки качества образования.
Юсупова Раиля Равилевна	ГБУ «Республиканский центр мониторинга качества образования», начальник отдела оценки качества образования.
Улбутов Дмитрий Иванович	Заведующий кафедрой современных образовательных технологий и проектирования содержания образования ГАОУ ДПО «Институт развития образования Республики Татарстан, к.и.н.