



МИНИСТЕРСТВО ОБРАЗОВАНИЯ И НАУКИ РЕСПУБЛИКИ ТАТАРСТАН
ТАТАРСТАН РЕСПУБЛИКАСЫ МӨГАРИФ ҺӘМ ФӨН МИНИСТРЛЫГЫ



РЦМКО

РЕСПУБЛИКАНСКИЙ ЦЕНТР
МОНИТОРИНГА КАЧЕСТВА
ОБРАЗОВАНИЯ



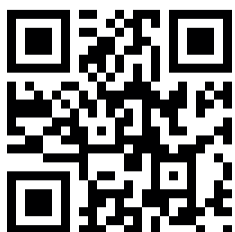
ГОД НАУЧНО-ТЕХНОЛОГИЧЕСКОГО
РАЗВИТИЯ В ТАТАРСТАНЕ
ТАТАРСТАНДА ФӘННИ-ТЕХНОЛОГИК
ҮСЕШ ЕЛЫ



2024

НЕМЕЦКИЙ ЯЗЫК

СТАТИСТИКО-АНАЛИТИЧЕСКИЙ ОТЧЕТ
О РЕЗУЛЬТАТАХ ГОСУДАРСТВЕННОЙ ИТОГОВОЙ
АТТЕСТАЦИИ ПО ОБРАЗОВАТЕЛЬНЫМ
ПРОГРАММАМ СРЕДНЕГО ОБЩЕГО
ОБРАЗОВАНИЯ В РЕСПУБЛИКЕ ТАТАРСТАН



Статистико-аналитический отчет
о результатах государственной итоговой аттестации
по образовательным программам среднего общего образования
в 2024 году в Республике Татарстан

НЕМЕЦКИЙ ЯЗЫК

В статистико-аналитическом сборнике представлены результаты государственной итоговой аттестации по образовательным программам среднего общего образования (далее – ГИА-11) в Республике Татарстан.

Отчет включает в себя общую информацию о результатах проведения ГИА-11 в Республике Татарстан в 2024 году, методический анализ результатов ЕГЭ по учебному предмету и информацию о мероприятиях, запланированных для включения в «дорожную карту» по развитию региональной системы образования. Для анализа используется массив результатов участников основного дня основного периода ЕГЭ по учебному предмету.

Отчет может быть использован:

- специалистами органов исполнительной власти, осуществляющих государственное управление в сфере образования, для принятия управленческих решений по совершенствованию работы образовательных организаций;

- специалистами организаций дополнительного профессионального образования (институты повышения квалификации учителей / институты развития образования) при разработке и реализации дополнительных профессиональных программ повышения квалификации учителей и руководителей образовательных организаций;

- методическими объединениями учителей-предметников при планировании обмена опытом работы и распространении эффективных методик обучения учебному предмету и подготовки обучающихся к государственной итоговой аттестации;

- руководителями образовательных организаций и учителями-предметниками при планировании учебного процесса и выборе технологий обучения.

Перечень условных обозначений, сокращений и терминов

АТЕ	Административно-территориальная единица
ВПЛ	Выпускники прошлых лет, допущенные в установленном порядке к сдаче ЕГЭ
ВТГ	Выпускники текущего года, обучающиеся, допущенные в установленном порядке к ГИА в форме ЕГЭ
ГИА-11	Государственная итоговая аттестация по образовательным программам среднего общего образования
ЕГЭ	Единый государственный экзамен
КИМ	Контрольные измерительные материалы
Минимальный балл	Минимальное количество баллов ЕГЭ, подтверждающее освоение образовательной программы среднего общего образования
ОИВ	Органы исполнительной власти субъектов Российской Федерации, осуществляющие государственное управление в сфере образования
ОО	Образовательная организация, осуществляющая образовательную деятельность по имеющей государственную аккредитацию образовательной программе
РИС	Региональная информационная система обеспечения проведения государственной итоговой аттестации обучающихся, освоивших основные образовательные программы основного общего и среднего общего образования
СОО	Среднее общее образование
СОШ	Средняя общеобразовательная школа
СПО	Среднее профессиональное образование
Участник ЕГЭ / участник экзамена / участник	Обучающиеся, допущенные в установленном порядке к ГИА в форме ЕГЭ, выпускники прошлых лет, допущенные в установленном порядке к сдаче ЕГЭ
Участники ЕГЭ с ОВЗ	Участники ЕГЭ с ограниченными возможностями здоровья

ГЛАВА 1.

Основные количественные характеристики¹ экзаменационной кампании ГИА-11 в 2024 году в Республике Татарстан

1. Количество участников экзаменационной кампании основного периода проведения ЕГЭ в 2024 году в Республике Татарстан

Таблица 0-1

№ п/п	Наименование учебного предмета	Количество ВТГ	Количество участников ЕГЭ	Количество участников ЕГЭ с ОВЗ
1.	Русский язык	14254	14254	219
2.	Математика (базовый уровень)	6919	6919	117
3.	Математика (профильный уровень)	7333	7333	89
4.	Физика	2078	2078	31
5.	Химия	1932	1932	37
6.	Информатика	3069	3069	51
7.	Биология	2464	2464	54
8.	История	1257	1257	12
9.	География	170	170	2
10.	Обществознание	5163	5163	77
11.	Литература	737	737	18
12.	Английский язык	1855	1855	24
13.	Немецкий язык	10	10	0
14.	Французский язык	10	10	0
15.	Испанский язык	0	0	0
16.	Китайский язык	6	6	0

¹ Рекомендуется рассматривать полный массив данных о результатах основного дня основного периода проведения ЕГЭ, включающий и действительные, и аннулированные результаты.

ГЛАВА 2. Методический анализ результатов ЕГЭ² по НЕМЕЦКОМУ ЯЗЫКУ

РАЗДЕЛ 1. ХАРАКТЕРИСТИКА УЧАСТНИКОВ ЕГЭ ПО УЧЕБНОМУ ПРЕДМЕТУ

1.1. Количество³ участников ЕГЭ по учебному предмету (за 3 года)

Таблица 2-1

2022 г.		2023 г.		2024 г.	
чел.	% от общего числа участников	чел.	% от общего числа участников	чел.	% от общего числа участников
29	0,18	10	0,07	10	0,07

Немецкий язык – один из сложных предметов по выбору для сдачи государственной итоговой аттестации, соответственно является предметом с не самой высокой численностью участников экзамена. Данные *таблицы 2-1* свидетельствуют о снижении численности участников ЕГЭ 2024 года на 19 человек по сравнению с данными 2022 года и стабильным показателем сдающих (по 10 человек) по сравнению с данными 2023 года. Такое уменьшение, возможно, связано прежде всего со свободным самоопределением выпускников, не поступающих в высшие учебные заведения, популяризацией профессий инженерно-технического и IT-профилей. Важно отметить, что экзамен по немецкому языку сложный, состоящий из двух равнозначных экзаменационных дней по письму и говорению, и, в связи с этим количество сдающих ЕГЭ по данному предмету невелико. Обычно это одаренные дети, которые являются победителями и призерами Всероссийской олимпиады школьников по немецкому языку.

Среднее значение доли участников ЕГЭ в 2023/2024 годах осталось неизменным: 0,07% - 0,07% от общего количества участников государственной итоговой аттестации.

² При заполнении разделов Главы 2 рекомендуется использовать массив результатов основного дня основного периода ЕГЭ

³ Количество участников основного периода проведения ЕГЭ

1.2. Процентное соотношение юношей и девушек, участвующих в ЕГЭ (за 3 года)

Таблица 2-2

Пол	2022 г.		2023 г.		2024 г.	
	чел.	% от общего числа участников	чел.	% от общего числа участников	чел.	% от общего числа участников
Женский	25	86,21	9	90,00	9	90,00
Мужской	4	13,79	1	10,00	1	10,00

Данные *таблицы 2-2* свидетельствуют о том, что среди участников ЕГЭ по немецкому языку на протяжении последних трех лет преобладают девушки.

2022 год – девушек больше на 21 человек, чем юношей (на 72,42%);

2023 год – девушек больше на 8 человек, чем юношей (на 80%);

2024 год – девушек больше на 8 человек, чем юношей (на 80%).

С 2022 года наблюдается значительное количественное уменьшение как девушек (25 – 9 – 9), так и юношей (4 – 1 – 1). В 2023 году уменьшение количества девушек по сравнению с 2022 годом на 16 человек.

Такое уменьшение участников экзамена, возможно, связано, прежде всего, со свободным самоопределением выпускников, не поступающих в высшие учебные заведения, популяризацией профессий со средним профессиональным образованием, особенно профессий технического профиля. Традиционно, обучение на инженерно-технических и специальностях, связанных с IT-технологиями, выбираются юношами. Девушки выбирают профессии гуманитарного профиля.

1.3. Количество участников экзамена в регионе по категориям (за 3 года)

Таблица 2-3

Категория участника	2022 г.		2023 г.		2024 г.	
	чел.	% от общего числа участников	чел.	% от общего числа участников	чел.	% от общего числа участников
ВТГ, обучающихся по программам СОО	29	100	10	100	10	100

Данные *таблицы 2-3* свидетельствуют о том, что 100% участников ЕГЭ по немецкому языку составляют выпускники текущего года по программам среднего общего образования.

1.4. Количество участников экзамена в регионе по типам⁴ ОО

Таблица 2-4

№ п/п	Категория участника (выпускники)	2022 г.		2023 г.		2024 г.	
		чел.	% от общего числа участников	чел.	% от общего числа участников	чел.	% от общего числа участников
1	Лицей	1	3,45	1	10	1	10
2	Лицей-интернат	-	-	1	10	-	-
3	Гимназия	16	55,17	4	40	7	70
4	СОШ	1	3,45	-	-	-	-
5	СОШ с углубленным изучением отдельных предметов	11	37,93	4	40	2	20

Данные *таблицы 2-4* говорят о общей тенденции к уменьшению численности участников ЕГЭ в разных типах ОО по немецкому языку на протяжении трех лет.

Ежегодно готовят по 1 выпускнику для сдачи ЕГЭ по немецкому языку в лицеях, что составляет 10% от общего числа участников.

В 2024 году среди выпускников лицеев-интернатов и средних общеобразовательных школ участников экзамена по немецкому языку не было.

Численность выпускников средних общеобразовательных школ с углубленным изучением отдельных предметов в 2024 году по сравнению с 2023 годом уменьшилась на 2 человека, по сравнению с 2022 годом на 9 человек.

⁴ Перечень категорий ОО может быть уточнен / дополнен с учетом специфики региональной системы образования

1.5. Количество участников ЕГЭ по учебному предмету по АТЕ региона

Таблица 2-5

№ п/п	Наименование АТЕ	Количество участников ЕГЭ по учебному предмету	% от общего числа участников в регионе
1	Авиастроительный район г.Казани	3	30,00
2	Вахитовский район г.Казани	1	10,00
3	г.Набережные Челны	1	10,00
4	Московский район г.Казани	4	40,00
5	Советский район г.Казани	1	10,00

Данные *таблицы 2-5* свидетельствуют о следующем:

- Наибольшее количество участников экзамена в г. Казани – 9 человек, наибольшее количество из Московского района г. Казани.

1.6. Прочие характеристики участников экзаменационной кампании (при наличии)

Прочих характеристик участников экзаменационной кампании нет.

1.7. ВЫВОДЫ о характере изменения количества участников ЕГЭ по учебному предмету

Количество участников ЕГЭ по немецкому языку в 2024 году не отличаются от количества прошлого года.



В 2024 году ЕГЭ по немецкому языку сдавали 0,07% от общего количества участников государственной итоговой аттестации. Процентное соотношение от общего количества участников в течение последних двух лет не меняется, но наблюдается спад по сравнению с 2022 годом (в 2022 году – 0,18%, в 2023 году – 0,07%, в 2024 году – 0,07%).

Гендерный состав участников ЕГЭ по немецкому языку не претерпел значительных изменений. Традиционно в гендерном составе экзаменуемых по немецкому языку преобладают девушки. В 2024 году в процентном соотношении сдавали ЕГЭ 90% девушек и 10% юношей, что в целом соответствует картине двух предыдущих лет.

В 2024 году, как и в предыдущие годы, все участники экзамена (100%) - выпускники текущего года, обучающиеся по программам СОО. Таких обучающихся 10 человек (в 2022 году – 29 человек, в 2023 году – 10 человек). Все участники экзамена выпускники школ повышенного уровня: гимназий – 70%, СОШ с углубленным изучением отдельных предметов – 20%, лицеев – 10%.

Большая часть участников ЕГЭ по немецкому языку традиционно из г.Казань – 9 человек, что составляет 90% от всех участников ЕГЭ по немецкому языку, еще 1 участник (10%) из г. Набережные Челны.

Небольшое количество сдающих немецкий язык возможно связано прежде всего со свободным самоопределением выпускников, не поступающих в высшие учебные заведения, популяризацией профессий инженерно-технического и IT-

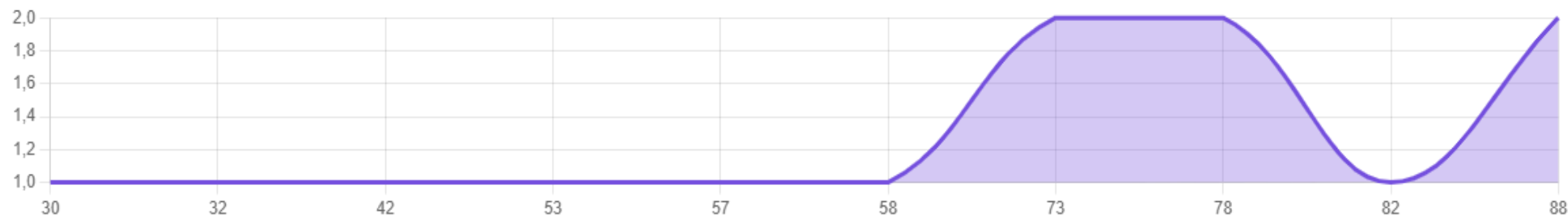
профилей. Важно отметить, что экзамен по немецкому языку сложный, состоящий из двух равнозначных экзаменационных дней по письму и говорению, и в связи с этим количество сдающих ЕГЭ по данному предмету не велико. Обычно это одаренные дети, которые являются победителями и призерами Всероссийской олимпиады школьников по немецкому языку.

Таким образом, на основании количественной характеристики состава участников ЕГЭ по немецкому языку в Республике Татарстан можно сделать вывод о том, что общая динамика количественных показателей в 2024 году не отличается существенно от предыдущих лет.

РАЗДЕЛ 2. ОСНОВНЫЕ РЕЗУЛЬТАТЫ ЕГЭ ПО ПРЕДМЕТУ

2.1. Диаграмма распределения тестовых баллов участников ЕГЭ по предмету в 2024 г.

(количество участников, получивших тот или иной тестовый балл)



В целом распределение баллов участников экзамена свидетельствует о хорошей дифференцирующей способности экзамена и соответствии КИМ уровню подготовки экзамена по немецкому языку.

В 2024 году пик баллов приходится с 73 до 78 единиц, 100-балльных результатов нет.

2.2. Динамика результатов ЕГЭ по предмету за последние 3 года

Таблица 2-6

№ п/п	Участников, набравших балл	Год проведения ГИА		
		2022 г.	2023 г.	2024 г.
1	ниже минимального балла ⁵ , %	0	0	0
2	от минимального балла до 60 баллов, %	17,24	30	30
3	от 61 до 80 баллов, %	51,72	70	40
4	от 81 до 100 баллов, %	31,03	0	30
5	Средний тестовый балл	70,59	65,6	68,9

Данные *таблицы 2-6* свидетельствуют о том, что результаты ЕГЭ по немецкому языку в Республике Татарстан в 2024 году сопоставимы с результатами ЕГЭ прошлых лет:

⁵ Здесь и далее: минимальный балл – установленное Рособрназором минимальное количество баллов ЕГЭ, подтверждающее освоение образовательной программы среднего общего образования (по учебному предмету «русский язык» для анализа берется минимальный балл 24).

Участники, набравшие ниже минимального тестового балла

В 2024 году, как и в прошлые годы, нет выпускников, набравших ниже минимального тестового балла.

Средний тестовый балл

На протяжении трех лет наблюдается тенденция к снижению среднего тестового балла: 70,59 – 65,6 – 68,9. Самое значительное снижение в 2023 году – средний балл снизился на 4,99 по сравнению с 2022 годом, в 2024 году небольшое повышение на 3,3 по сравнению с 2023 годом.

Доля участников ЕГЭ, набравших от минимального до 60 баллов

На протяжении двух лет наблюдается тенденция - стабильная доля участников ЕГЭ по немецкому языку, набравших балл от минимального до 60 баллов: по 30%. При этом доля участников ЕГЭ по немецкому языку данной категории в 2023/2024 году увеличилась на 12,76% по сравнению с 2022 годом.

Доля участников ЕГЭ, набравших от 61 до 80 баллов

Доля участников ЕГЭ, набравших данное количество баллов на протяжении трех лет имеет тенденцию к снижению: 51,72% – 70% – 40%. В 2023 году увеличение на 18,28% по сравнению с 2022 годом, но в 2024 году по сравнению с 2023 годом снижение на 30%.

Доля участников ЕГЭ, набравших от 81 до 100 баллов

Доля участников ЕГЭ по немецкому языку, получивших высокобалльные результаты в 2024 году увеличилась на 30% по сравнению с 2023 годом. В 2023 году резкий спад доли участников данной группы по сравнению с 2022 годом – на 31,03%.

2.3. Результаты ЕГЭ по учебному предмету по группам участников экзамена с различным уровнем подготовки

2.3.1. в разрезе категорий участников ЕГЭ

Таблица 2-7

№ п/п	Категории участников	Доля участников, у которых полученный тестовый балл			
		ниже минимального	от минимального балла до 60 баллов	от 61 до 80 баллов	от 81 до 100 баллов
1	ВТГ, обучающиеся по программам СОО	0	30	40	30

Данные *таблицы 2-7* свидетельствуют о том, что основные показатели качества результата по немецкому языку в 2024 году формируют только выпускники текущего года, обучавшиеся по программам среднего общего образования: в

этой группе доля участников, набравших тестовый балл ниже минимального – нет, доля участников, набравших от минимального балла до 60 – 30%, доля участников, набравших тестовый балл от 61 до 80, составляет 40%, доля участников, набравших тестовый балл от 81 до 100, – 30%.

2.3.2 в разрезе типа ОО⁶

Таблица 2-8

№ п/п	Тип ОО	Количество участников, чел.	Доля участников, получивших тестовый балл			
			ниже минимального	от минимального до 60 баллов	от 61 до 80 баллов	от 81 до 100 баллов
1	Лицей	1	0	0	0	100
2	Гимназия	7	0	28,57	57,14	14,29
3	СОШ с углубленным изучением отдельных предметов	2	0	50	0	50

Данные *таблицы 2-8* свидетельствуют о том, что более высокие результаты ЕГЭ по немецкому языку были продемонстрированы выпускниками лицеев и средних общеобразовательных школ с углубленным изучением отдельных предметов, доля участников, получивших тестовый балл от 81 до 100 баллов, составляет 100% и 50% соответственно.

Самая высокая доля выпускников, получивших тестовый балл от минимального до 60 баллов, – в СОШ с углубленным изучением отдельных предметов (50%).

2.3.3. юношей и девушек

Таблица 2-9

№ п/п	Пол	Количество участников, чел.	Доля участников, получивших тестовый балл			
			ниже минимального	от минимального до 60 баллов	от 61 до 80 баллов	от 81 до 100 баллов
1	женский	9	0	33,33	33,33	33,33
2	мужской	1	0	0	100	0

Данные *таблицы 2-9* позволяют сделать следующие выводы:

⁶ Перечень категорий ОО дополняется / уточняется в соответствии со спецификой региональной системы образования

- Доля участников ЕГЭ по немецкому языку, получивших тестовый балл от минимального до 60 баллов, среди девушек выше, чем среди юношей, на 33,33%;

- Доля участников ЕГЭ по немецкому языку, получивших тестовый балл от 61 до 80 баллов, среди девушек ниже на 66,67%;

- Доля участников ЕГЭ по немецкому языку, получивших тестовый балл от 81 до 100 баллов, среди девушек выше на 33,33%.

2.3.4. сравнении по АТЕ

№ п/п	Наименование АТЕ	Количество участников, чел.	Доля участников, получивших тестовый балл			
			ниже минимального	от минимального до 60 баллов	от 61 до 80 баллов	от 81 до 100 баллов
1	Авиастроительный район г.Казани	3	0	0	66,67	33,33
2	Вахитовский район г.Казани	1	0	0	0	100
3	г.Набережные Челны	1	0	0	0	100
4	Московский район г.Казани	4	0	50	50	0
5	Советский район г.Казани	1	0	100	0	0

Наиболее низкие результаты среди районов города Казани получены в Советском районе, где участник ЕГЭ по немецкому языку набрал от минимального до 60 баллов.

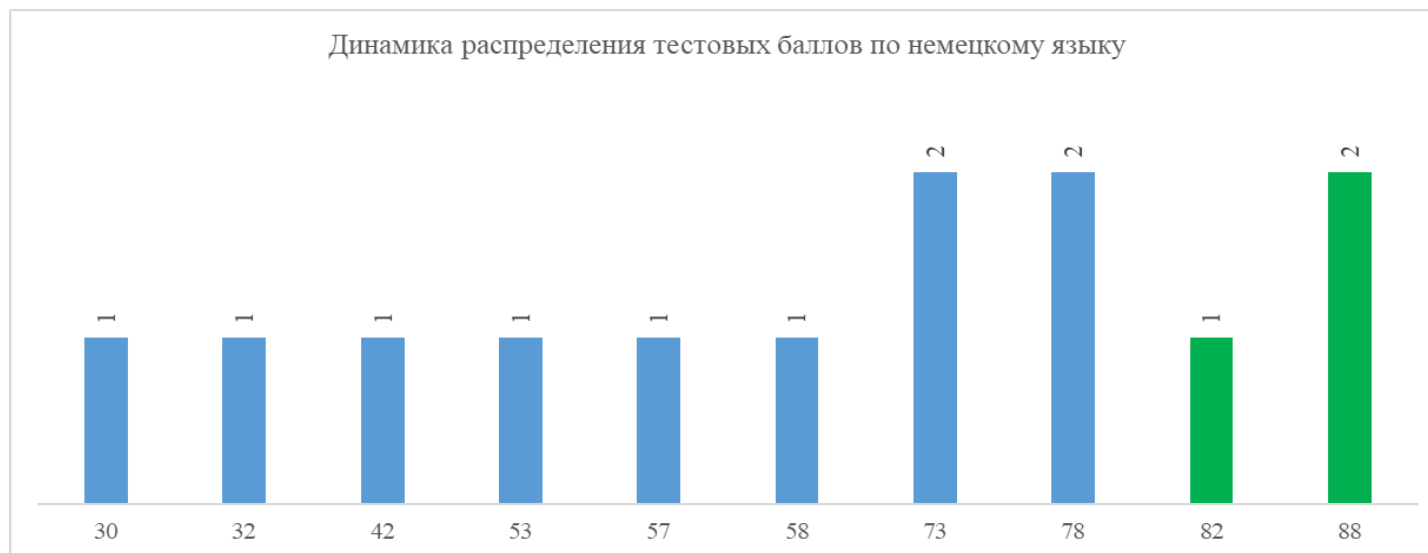
2.4. ВЫВОДЫ о характере изменения результатов ЕГЭ по предмету

Результаты ЕГЭ по немецкому языку в 2024 году по сравнению с предыдущим годом достаточно стабильны. Средний тестовый балл по немецкому языку в Республике Татарстан повысился. В 2024 году он составил 68,9 балла. Это на 3,33 балла выше, чем в 2023 году, но на 1,69 балла ниже, чем результаты 2022 года.



Все участники ЕГЭ по немецкому языку в 2024 году преодолели минимальный порог, так же, как и в 2022 и 2023 гг.

Количество участников экзамена с высоким уровнем подготовки по немецкому языку в Республике Татарстан повысилось по сравнению с 2023 годом и незначительно снизилось по сравнению с 2022 годом. Так, в 2022 году из 29 участников ЕГЭ по немецкому языку доля участников, набравших 80 баллов и выше, составляет 30,03%, в 2023 году из 10 участников ЕГЭ по немецкому языку никто не смог набрать 80 баллов и выше, а в 2024 году – из 10 участников ЕГЭ по немецкому языку 30% (3 человека) набрали от 81 до 100 баллов.



Доля участников экзамена с высоким уровнем подготовки по немецкому языку в Республике Татарстан составляет 30%. В целом можно отметить, что распределение учащихся по группам, набравшим то или иное количество баллов, достаточно стабильно и в 2024 году показывает положительную динамику. Доля участников, набравших от 61 до 80 баллов, снижается, а доля участников, набравших от 61 до 80 баллов, увеличивается. Следует отметить, что группа учащихся, получивших 61-80 баллов, является самой многочисленной – 40 %.

Однако 20% (2 человека) участников, которые набрали 78 баллов, не смогли пройти границу, соответствующую высокому уровню подготовки (81-82 балла).

Таким образом, можно предположить, что с данной категорией выпускников проводилась недостаточная работа педагогов, были недостаточно усвоены знания, недостаточно прочно сформированы определенные УУД, что не позволило школьникам набрать 80 и выше баллов. Это следует учесть при организации работы с аналогичной категорией участников ГИА следующего года.

Из 10 участников никто не смог получить 100 баллов.

На наш взгляд, стабильность результатов ЕГЭ достигается благодаря целенаправленной систематической работе институтов повышения квалификации, методических служб разного уровня по подготовке к ГИА, образовательных организаций, а также высокому профессиональному уровню учителей.

В Республике Татарстан продолжает работу Координационный совет, целью которого является оказание методической поддержки районам и школам с низкими результатами ГИА; проводятся, разрабатываются

индивидуальные образовательные траектории подготовки к ГИА, обеспечивающие повышение их мотивации к обучению и вовлеченности в образовательный процесс.

Реализуются проекты «Шкала успеха» и «100 из 100», в рамках которых ведущими экспертами предметных комиссий предлагается стратегия выполнения заданий, проводится разбор типичных ошибок.

Ведется информирование о федеральных семинарах и вебинарах с представителями комиссии ФГБНУ «ФИПИ».

Раздел 3. АНАЛИЗ РЕЗУЛЬТАТОВ ВЫПОЛНЕНИЯ ЗАДАНИЙ КИМ⁷

3.1. Краткая характеристика КИМ по учебному предмету

КИМ ЕГЭ 2024 года по немецкому языку отражают интегрированный характер предмета: в совокупности задания охватывают основные компоненты иноязычной коммуникативной компетенции и содержательные линии курса немецкого языка.

Объектами контроля выступают метапредметные и предметные результаты освоения основной образовательной программы, закреплённые во ФГОС. Это широкий спектр коммуникативных умений, языковых навыков, социокультурных знаний и умений, компенсаторных умений. Основное внимание при этом уделяется речевой компетенции, т.е. коммуникативным умениям в разных видах речевой деятельности: аудировании, чтении, письменной речи, говорении, а также языковой компетенции, т.е. языковым знаниям и навыкам. Социокультурные знания и умения проверяются опосредованно в разделах «Аудирование», «Чтение», «Письменная речь» и являются одним из объектов измерения в устной части экзамена; компенсаторные умения также проверяются опосредованно в разделе «Письменная речь» и в устной части экзамена. При выполнении заданий востребованы также универсальные учебные познавательные действия и регулятивные действия (самоорганизация и самоконтроль).

КИМ ЕГЭ по немецкому языку содержат письменную и устную части. Письменная часть, в свою очередь, включает в себя четыре раздела: «Аудирование», «Чтение», «Грамматика и лексика» и «Письменная речь». Успешное выполнение заданий на контроль рецептивных видов речевой деятельности обеспечивается знанием лексических единиц, морфологических форм и синтаксических конструкций и навыками их узнавания/распознавания. Задания раздела «Письменная речь» и устной части экзамена требуют от экзаменуемого, помимо этих знаний, навыков оперирования лексическими единицами и грамматическими структурами в коммуникативно-значимом контексте. Орфографические навыки являются объектом контроля в заданиях 19–29 раздела «Грамматика и лексика», а также в заданиях 37, 38 раздела «Письменная речь». Фонетические навыки являются объектом контроля в заданиях устной части экзамена.

Для дифференциации экзаменуемых по уровням владения немецким языком в пределах, сформулированных во ФГОС СОО, во все разделы включены наряду с заданиями базового уровня задания высокого уровня сложности. В

⁷ При формировании отчетов по иностранным языкам рекомендуется выделять отдельные подразделы по устной и по письменной частям экзамена.

работу по иностранным языкам включены 36 заданий с кратким ответом и 6 заданий открытого типа с развёрнутым ответом. В экзаменационной работе предложены следующие разновидности заданий с кратким ответом:

- задания на выбор и запись одного или нескольких правильных ответов из предложенного перечня ответов;
- задания на установление соответствия позиций, представленных в двух множествах;
- задания на заполнение пропуска в связном тексте путём преобразования предложенной начальной формы слова в нужную грамматическую форму;
- задания на заполнение пропуска в связном тексте путём образования родственного слова от предложенного опорного слова.

Ответ на задания с кратким ответом даётся соответствующей записью в виде цифры или последовательности цифр, записанных без пробелов и разделительных символов, слова (в том числе в его аналитической форме, записанной без пробелов и разделительных символов).

В аудировании и чтении проверяется сформированность умений как понимания основного содержания письменных и звучащих текстов, так и полного понимания соответствующих текстов. Кроме того, в разделе «Чтение» проверяется понимание структурно-смысловых связей в тексте, а в разделе «Аудирование» – понимание в прослушиваемом тексте запрашиваемой информации или определение в нём её отсутствия. В разделе «Грамматика и лексика» проверяются навыки оперирования грамматическими и лексическими единицами на основе предложенных текстов. В разделе «Письменная речь» контролируются умения создания различных типов письменных текстов, а также языковые навыки. В устной части экзамена проверяются умения говорения и языковые навыки.

Уровень сложности заданий определяется уровнями сложности языкового материала и проверяемых умений, а также типом задания. Экзаменационная работа включает в себя задания базового и высокого уровней сложности. Эти уровни сложности заданий ЕГЭ соотносятся с требованиями изменённого в 2022 г. ФГОС СОО следующим образом:

- базовый уровень – пороговый уровень, которого должны достичь выпускники средней школы, изучавшие иностранный язык по программе базового уровня;
- высокий уровень – уровень выше порогового, которого должны достичь выпускники средней школы, изучавшие иностранный язык по программе углублённого уровня.

Во все разделы работы («Аудирование», «Чтение», «Грамматика и лексика», «Письменная речь», «Говорение») включены задания базового и высокого уровней сложности. Распределение заданий по уровням сложности представлено в таблице:

Уровень сложности заданий	Количество заданий	Максимальный первичный балл	% максимального первичного балла за задания данного уровня сложности от максимального балла, равного 82
Базовый	18	32	39
Высокий	24	50	61
Итого	42	82	100

Задания в экзаменационной работе располагаются по возрастающей степени сложности внутри каждого раздела экзаменационной работы. На выполнение письменной части экзаменационной работы предоставляется 3 часа 10 минут (190 минут). На выполнение устной части экзаменационной работы предоставляется 17 минут, включая время для подготовки. Общее время выполнения заданий всех разделов экзаменационной работы – 3 часа 27 минут (207 минут).

Изменения в содержании КИМ отсутствуют. В соответствии с измененным в 2022 г. ФГОС СОО изменена система уровней сложности экзаменационных заданий. Все задания распределены по двум уровням сложности: базовому (соответствует требованиям ФГОС к планируемым результатам обучения по программе базового уровня) и высокому (соответствует требованиям ФГОС к планируемым результатам обучения по программе углубленного уровня). Уточнены формулировки задания 38 письменной части и задания 4 устной части, а также критерии оценивания ответов на задания 4 устной части. Уменьшено максимальное количество баллов за выполнение заданий 1, 2, 10 и 11. Максимальный балл за верное выполнение каждого из заданий 1 и 11 стал равен 2 баллам, за верное выполнение заданий 2 и 10 – 3 баллам. Максимальный первичный балл за выполнение экзаменационной работы уменьшен со 86 до 82 баллов.

3.2. Анализ выполнения заданий КИМ

3.2.1. Статистический анализ выполнения заданий КИМ в 2024 году

Основные статистические характеристики выполнения заданий КИМ в 2024 году

Таблица 2-10

Номер задания в КИМ	Проверяемые элементы содержания / умения	Уровень сложности задания	Процент выполнения задания в субъекте Российской Федерации ⁸ в группах участников экзамена с разными уровнями подготовки				
			средний, %	в группе не преодолевших минимальный балл, %	в группе от минимального до 60 т.б.	в группе от 61 до 80 т.б.	в группе от 81 до 100 т.б.
1	Понимание основного содержания прослушанного текста	Б	90	-	83	88	100
2	Понимание в прослушанном тексте запрашиваемой информации	Б	67	-	11	83	100
3	Полное понимание прослушанного текста	В	80	-	67	100	67
4	Полное понимание прослушанного текста	В	60	-	33	75	67
5	Полное понимание прослушанного текста	В	70	-	33	75	100
6	Полное понимание прослушанного текста	В	60	-	67	50	67
7	Полное понимание прослушанного текста	В	90	-	100	75	100
8	Полное понимание прослушанного текста	В	70	-	67	75	67
9	Полное понимание прослушанного текста	В	80	-	67	75	100
10	Понимание основного содержания текста	Б	90	-	67	100	100
11	Понимание структурно-смысловых связей в тексте	Б	70	-	33	75	100
12	Полное понимание информации в тексте	В	70	-	33	75	100
13	Полное понимание информации в тексте	В	70	-	0	100	100
14	Полное понимание информации в тексте	В	100	-	100	100	100
15	Полное понимание информации в тексте	В	80	-	33	100	100
16	Полное понимание информации в тексте	В	80	-	33	100	100

⁸ Вычисляется по формуле $p = \frac{N}{n \cdot m} \cdot 100\%$, где N – сумма первичных баллов, полученных всеми участниками группы за выполнение задания, n – количество участников в группе, m – максимальный первичный балл за задание.

Номер задания в КИМ	Проверяемые элементы содержания / умения	Уровень сложности задания	Процент выполнения задания в субъекте Российской Федерации ⁸ в группах участников экзамена с разными уровнями подготовки				
			средний, %	в группе не преодолевших минимальный балл, %	в группе от минимального до 60 т.б.	в группе от 61 до 80 т.б.	в группе от 81 до 100 т.б.
17	Полное понимание информации в тексте	В	60	-	33	100	33
18	Полное понимание информации в тексте	В	90	-	67	100	100
19	Грамматические навыки	Б	70	-	67	75	67
20	Грамматические навыки	Б	90	-	100	75	100
21	Грамматические навыки	Б	100	-	100	100	100
22	Грамматические навыки	Б	100	-	100	100	100
23	Грамматические навыки	Б	90	-	67	100	100
24	Грамматические навыки	Б	80	-	67	75	100
25	Лексико-грамматические навыки	Б	90	-	67	100	100
26	Лексико-грамматические навыки	Б	90	-	67	100	100
27	Лексико-грамматические навыки	Б	100	-	100	100	100
28	Лексико-грамматические навыки	Б	90	-	67	100	100
29	Лексико-грамматические навыки	Б	100	-	100	100	100
30	Лексико-грамматические навыки	В	60	-	33	75	67
31	Лексико-грамматические навыки	В	60	-	33	75	67
32	Лексико-грамматические навыки	В	20	-	0	25	33
33	Лексико-грамматические навыки	В	60	-	33	50	100
34	Лексико-грамматические навыки	В	70	-	67	75	67
35	Лексико-грамматические навыки	В	70	-	33	75	100
36	Лексико-грамматические навыки	В	80	-	67	75	100
37К1	Решение коммуникативной задачи	Б	95	-	100	88	100
37К2	Организация текста	Б	85	-	83	75	100
37К3	Языковое оформление текста	Б	60	-	0	75	100
38К1	Решение коммуникативной задачи	В	77	-	44	92	89
38К2	Организация текста	В	73	-	56	75	89
38К3	Лексика	В	70	-	22	92	89
38К4	Грамматика	В	60	-	0	75	100

Номер задания в КИМ	Проверяемые элементы содержания / умения	Уровень сложности задания	Процент выполнения задания в субъекте Российской Федерации ⁸ в группах участников экзамена с разными уровнями подготовки				
			средний, %	в группе не преодолевших минимальный балл, %	в группе от минимального до 60 т.б.	в группе от 61 до 80 т.б.	в группе от 81 до 100 т.б.
38К5	Орфография и пунктуация	В	75	-	33	88	100
1У	Чтение текста вслух	Б	80	-	33	100	100
2У	Условный диалог-расспрос (экзаменуемый задаёт вопросы)	Б	82	-	67	88	92
3У	Условный диалог-интервью (экзаменуемый отвечает на вопросы)	В	54	-	20	55	87
4У_К1	Решение коммуникативной задачи (содержание)	В	70	-	25	81	100
4У_К2	Организация высказывания	В	70	-	11	92	100
4У_К3	Языковое оформление высказывания	В	37	-	0	42	67

Выявление сложных для участников ЕГЭ заданий

Анализируя вышеприведенные статистические данные, следует отметить, что средний процент выполнения равен числовому выражению от 20 до 100, где 20% относится к заданию 32 «Лексико-грамматические навыки употребления в речи лексических единиц в коммуникативно-значимом контексте». Данное задание относится к высокому уровню сложности. Среди участников экзамена, набравших менее 60 тестовых баллов, процент выполнения этого задания равен нулю. В группе участников экзамена, набравших от 61 до 80 тестовых баллов, процент выполнения равен 25, а в группе участников экзамена, набравших от 81 до 100 тестовых баллов, - 33%, что свидетельствует о том, что данное задание оказалось трудным для большинства участников экзамена.

Большая часть участников экзамена по немецкому языку, а именно те, кто набрал от 61 до 80 и от 81 до 100 тестовых баллов, успешно справились со всеми заданиями. Обращает на себя внимание задание 17 «Полное понимание информации в тексте» из раздела «Чтение», относящееся к высокому уровню сложности, с которым справилась только треть участников экзамена из группы, набравших от 81 до 100 тестовых баллов.

В группе участников экзамена, набравших от 61 до 80 тестовых баллов, выделяется процент выполнения задания 4У К3 «Языковое оформление высказывания» из раздела «Говорение», который равен 42. Данное задание является заданием высокого уровня сложности и традиционно вызывает трудности, так как при его выполнении участник экзамена ограничен во времени и поэтому не имеет возможности отслеживать свои ошибки.

Что касается группы участников экзамена, набравших менее 60 тестовых баллов, очевидно, что это менее подготовленная группа. В ряде заданий, а именно задание 13 «Полное понимание информации в тексте» из раздела «Чтение», задание 32 «Лексико-грамматические навыки употребления в речи лексических единиц в коммуникативно-значимом контексте» из раздела «Лексика и Грамматика», задание 37 К3 «Языковое оформление текста» и задание 38 К4 «Грамматика» из раздела «Письменная речь», задание 4У К3 «Языковое оформление высказывания» из раздела «Говорение» процент выполнения равен нулю. Низкий процент выполнения, а именно 11% показали участники данной группы при выполнении заданий 2 «Понимание в прослушанном тексте запрашиваемой информации» из раздела «Аудирование» и №4У К2 из раздела «Говорение». Такой результат говорит о несформированности коммуникативных навыков у данной группы участников экзамена.

3.2.2. Содержательный анализ выполнения заданий КИМ

Анализируя выполнение участниками экзамена заданий с кратким ответом базового и высокого уровней, следует отметить, что почти все участники справились с поставленной задачей.

Средний процент выполнения заданий из раздела «Аудирование» составляет 74%, заданий из раздела «Чтение» 78,8%, заданий из раздела «Лексика и грамматика» 78,8%, что свидетельствует о хорошей подготовке участников экзамена. Из 36 заданий с кратким ответом 20 выполнены на 80-100%.

Трудности у участников экзамена вызывают задания высокого уровня сложности. К таким заданиям относятся задания 3-9 из раздела «Аудирование».

Вы услышите интервью. В заданиях 3–9 запишите в поле ответа цифру 1, 2 или 3, соответствующую выбранному Вами варианту ответа. Вы услышите запись дважды.

3 An der Universität hat Herr Wiehofskey ... studiert.

- 1) Architektur
- 2) Wirtschaft
- 3) Bauzeichnen

Ответ:

4 Um im Bereich Architektur erfolgreich zu sein, muss man ...

- 1) einige Jahre auf der Baustelle arbeiten.
- 2) sich sein ganzes Leben lang weiterbilden.
- 3) langjährige Erfahrung haben.

Ответ:

5 Welche Aufgaben erfüllt Herr Wiehofskey nicht gern?

- 1) Er kalkuliert ungern Ausgaben für Bauarbeiten.
- 2) Er hat es nicht gern, Ergebnisse zu besprechen.
- 3) Er zieht es vor, keine Bauarbeiten zu leiten.

Ответ:

6 Was gefällt Herrn Wiehofskey besonders gut?

- 1) Gebäude zu entwerfen.
- 2) Baukosten zu berechnen.
- 3) Stellenanzeigen zu schreiben.

Ответ:

7 Wie ist Herr Wiehofskey zur Firma gekommen?

- 1) Er ist auf die Stellenanzeige in einer Zeitung aufmerksam geworden.
- 2) Das Arbeitsamt hat ihm die Stelle angeboten.
- 3) Sein Vorgänger hat ihm über die Stelle erzählt.

Ответ:

8 Herr Wiehofskey hat bei der Firma 15 Jahre lang gearbeitet, ...

- 1) sodass er verschiedene Aspekte der Arbeit kennengelernt hat.
- 2) obwohl die Firma nicht besonders günstig liegt.
- 3) weil er seine Arbeitsstellen nicht mehr so oft wechseln wollte.

Ответ:

9 Was hat Herrn Wiehofskeys Interesse für Architektur geweckt?

- 1) Die Bücher seines Onkels über Architektur.
- 2) Die Spaziergänge mit seinem Onkel durch die Stadt.
- 3) Die Erzählungen seines Onkels über Architektur.

Ответ:

Данный блок сам по себе является одним из самых трудных, так как для выполнения задания нужно уметь воспринимать иноязычную речь на слух и одновременно делать умозаключения по вопросам, стоящим в задании.

Задания 12-18 из раздела «Чтение», имеющие высокий уровень сложности, вызывают меньше затруднений у участников экзамена, так как при правильном распределении времени участники имеют возможность неоднократно возвращаться к прочтению текста.

Прочитайте текст и выполните задания 12–18. В каждом задании запишите в поле ответа цифру 1, 2, 3 или 4, соответствующую выбранному Вами варианту ответа.

Wandel der Esskultur: Sterben die deutschen Schnittchen aus?

„Abendbrot“ wird in Deutschland oft das Abendessen genannt. Zu sich genommen wird es zwischen 17 und 19 Uhr. Doch immer lauter wird die Empfehlung vieler Ernährungsexperten, abends kohlenhydratarm zu essen. Stirbt dadurch die Mahlzeit der Scheiben Brot mit Aufschnitt nach hundert Jahren aus?

Die Wurstindustrie gibt sich jedenfalls leicht alarmiert. Allerdings löst nicht etwa das wachsende Angebot veganer und vegetarischer Fleischersatzprodukte Sorgen aus, denn aus einer Masse an Rohstoffen lässt sich eine Wurstware machen. Ob nun aus Fleisch oder aus Erbsen.

Folgenreicher ist der Wandel der Essgewohnheiten insgesamt. Statt Pausen- oder Abendbrot mit Wurstbelag kommen zunehmend andere Gerichte auf die Teller. Die Wurstbranche ist dabei, sich neu aufzustellen.

In Spanien und Griechenland, wo Deutsche gerne urlaube, wird abends meistens warm gegessen und auch später als hierzulande. Brot mit Wurst und Käse gilt dort höchstens als Vorspeise und nicht als vollwertige Mahlzeit.

Der deutsche Brauch, abends kalt zu essen, stammt Kulturwissenschaftlern zufolge aus den 1920er-Jahren. Damals dominierte mehr und mehr die Industrie den Alltag – im Gegensatz zu den landwirtschaftlicheren Strukturen wie in Italien und Frankreich. In Fabriken gab es immer öfter Kantinen. Wer dort mittags speiste, wollte abends oft kein warmes Essen mehr. Da die Arbeit dank Technisierung auch körperlich weniger anstrengend wurde, liebten es viele am Abend leichter: Brot, Wurst, Käse, bisschen Rohkost.

Das Abendbrot setzte sich dann nach dem Krieg noch stärker durch. Damals stieg auch die Zahl erwerbstätiger Frauen. Das schnell gemachte Abendbrot wurde Tradition in vielen Familien. Langweilig waren die Schnittchen am Abend dabei übrigens nie. Deutschland ist bekanntlich stolz auf Hunderte Brotsorten und Wurstwaren, gern dekoriert mit Gewürzgürkchen, Radieschen oder hart gekochtem Ei. Dennoch führen Millionen Deutsche heute ein Leben ohne abendliche Leberwurstbrote und der Trend ist deutlich erkennbar.

Laut der Allensbach-Studie „So is(s)t Deutschland“ ist das Abendessen unter der Woche bei vielen inzwischen die wichtigste Mahlzeit geworden. 2019 nannten 38 Prozent das Abendessen die Hauptmahlzeit des Tages, zehn Jahre zuvor war es ein Drittel der Bevölkerung.

Die Corona-Pandemie, die Millionen monatelang zu Hause arbeiten ließ, hat vielen Familien ermöglicht, auch mitten am Tag zusammenzukommen. Doch eine echte Renaissance des Mittagessens, zu der es in der Corona-Pandemie kam, sehen Experten heute trotz Homeoffice nicht. Viele Experten sind überzeugt, alles deutet darauf hin, dass der Megatrend zur warmen Hauptmahlzeit am Abend weitergehe.

Die Künstlerin Ingke Günther glaubt nicht, dass das früher populäre Abendbrot in Deutschland vollends verschwindet. Es habe aber seine jahrzehntelang vorherrschende Rolle verloren: „Das liegt daran, dass die Arbeits- und Lebenswirklichkeiten diverser geworden sind. Aber bei Älteren und in Familien mit Kindern ist das Abendbrot oft noch die Regel.“ Und in einigen städtischen Milieus, wo Bio-Bäckereien eine neue Brotkultur entwickelt haben, gebe es eine bewusste Rückbesinnung aufs Abendbrot.

Günther bezeichnet sich unter anderem als „Abendbrotforscherin“. Sie meint: „Das Konzept, gemeinsam am Tisch zu sitzen und sich das Brot selbst zu belegen, ist einfach bestechend. Die Bilder von einem gemeinsamen Abendbrot sind in den Köpfen vieler Leute sehr lebendig – auch wenn es womöglich nur am Wochenende zelebriert wird.“

12) Warum sind die Mitarbeiter der Wurstindustrie beunruhigt?

- 1) Das Angebot an Fleischersatzprodukten wird immer reicher.
- 2) Die Essgewohnheiten der Bevölkerung ändern sich.
- 3) Es mangelt an Rohstoffen für Wurstwaren.
- 4) Die Wurstwaren werden immer weniger verlangt.

ОТВЕТ:

13) Was hat den Brauch der Deutschen beeinflusst, abends kalt zu essen?

- 1) Die Einrichtung von Fabrikkantinen, wo man zu Mittag essen konnte.
- 2) Das Dominieren der Landwirtschaft in den 1920er-Jahren.
- 3) Der Fortschritt der Industrialisierung Anfang des 20. Jahrhunderts.
- 4) Die Essgewohnheiten in Spanien und Griechenland, wo Deutsche gern Urlaub machen.

ОТВЕТ:

14) Warum setzte sich das Abendbrot in den Nachkriegsjahren durch?

- 1) In Deutschland gab es auch damals viele Brot- und Wurstsorten.
- 2) Die Lebensmittel waren zu knapp und zu teuer.
- 3) Die Frauen mussten viel arbeiten und hatten keine Zeit zum Kochen.
- 4) Es gab so gut wie nichts zu essen.

ОТВЕТ:

15 Welche Tendenz kann man heutzutage feststellen?

- 1) Man isst nur belegte Brote am Abend.
- 2) Deutsche essen immer seltener belegte Brote zu Abend.
- 3) Abends wird immer öfter vegetarisch gegessen.
- 4) Am Abend wird kohlenhydratarm gegessen.

Antwort:

17 Wie hat die Corona-Pandemie die Essgewohnheiten der Deutschen beeinflusst?

- 1) Die Arbeit zu Hause führte dazu, dass man später zu Mittag und zu Abend aß.
- 2) Das Mittagessen konnte fast die gleiche Bedeutung wie das Abendessen erreichen.
- 3) Die Zahl der warmen Zwischenmahlzeiten ist wegen der Arbeit von Zuhause gestiegen.
- 4) Das Frühstück und das Mittagessen sind für viele Familien mit Kindern zu einer einheitlichen Mahlzeit geworden.

Antwort:

16 Was ist laut der Allensbach-Studie in Bezug auf die Essgewohnheiten der Deutschen klar geworden?

- 1) Belegte Brote werden als Abendessen immer populärer und beliebter.
- 2) Die Menschen nehmen nach wie vor das Abendbrot zu sich.
- 3) Das Abendessen wird die wichtigste Mahlzeit der Deutschen.
- 4) Innerhalb von zehn Jahren wird das Abendessen für immer weniger Menschen zur Hauptmahlzeit.

Antwort:

18 Wie sieht Ingke Günther die Zukunftsperspektiven des Abendbrots?

- 1) Das Abendbrot wird im Tagesablauf der Deutschen doch bestehen bleiben.
- 2) Nur in Familien mit Kindern wird bald noch zu Abend gegessen.
- 3) Das Abendessen bleibt eine wichtige warme Mahlzeit nur am Wochenende.
- 4) Auch Menschen im Rentenalter werden bald ohne Abendbrot auskommen.

Antwort:

К трудным заданиям относятся задания 30-36 из раздела «Лексика и грамматика», так только имея большой словарный запас, владея знаниями синонимических рядов, можно успешно выполнить данные задания. Торопливость при выполнении данных заданий, влекущая за собой неясность в понимании контекста, приводит участника экзамена к ошибке. Поэтому типичной ошибкой является выбор слова по контексту.

Прочитайте текст с пропусками, обозначенными номерами 30–36. Эти номера соответствуют заданиям 30–36, в которых представлены возможные варианты ответов. Запишите в поле ответа цифру 1, 2, 3 или 4, соответствующую выбранному Вами варианту ответа.

Informieren – Orientieren – Ausprobieren

Einen intensiveren Einblick in den Campusalltag bieten Schnupperstudien und Orientierungssemester. Ein Schnupperstudium dauert je nach Hochschule einen Tag oder eine Woche. Schüler und Schülerinnen können dabei reguläre Vorlesungen live **30** _____.

In Form eines ganzen Orientierungssemesters oder -jahres bieten Hochschulen nicht zuletzt die Option, tiefer in ein oder mehrere Fächer einzutauchen, um so am Ende eine fundierte Entscheidung **31** _____ zu können. Bei **32** _____ kann man sich die erworbenen Credit Points für das anschließende Studium anrechnen lassen. Ein Beispiel für ein solches Orientierungsstudium ist etwa „openMINT“ der Hochschule Zwickau. Dabei können die Studierenden zwei Semester lang die einbezogenen MINT-Studiengänge kennenlernen.

„OrientierungMINT“ der Hochschule Anhalt richtet sich **33** _____ an junge Frauen, die damit testen können, welches MINT-Studienfach am besten zu ihnen passt. Die Uni Witten/Herdecke bietet Studieninteressierten ein Orientierungsstudium in den **34** _____ Philosophie, Kunst, Kultur- und Sozialwissenschaften an – allerdings kostenpflichtig.

35 _____ Schüler und Schülerinnen haben so schon vor dem Abitur die Möglichkeit, sich an der Universität auszuprobieren. Dafür werden sie von der Schule **36** _____ und besuchen Vorlesungen, Seminare und Übungen. Die SchülerInnen können sogar Prüfungen ablegen und sich diese für ihr späteres Studium anrechnen lassen.

30 1) erleben 2) beleben 3) ableben 4) überleben
Antwort:

31 1) nehmen 2) fassen 3) fallen 4) treffen
Antwort:

32 1) Not 2) Lust 3) Elend 4) Bedarf
Antwort:

33 1) gerechnet 2) gezählt 3) gezielt 4) gezahlt
Antwort:

34 1) Einrichtungen 2) Gebieten 3) Vereinbarungen 4) Bereichen
Antwort:

35 1) Böswillige 2) Naturechte 3) Heftige 4) Leistungsstarke
Antwort:

36 1) bewusst 2) bereit 3) befreit 4) abhängig
Antwort:

Анализируя выполнение задания 37 базового уровня сложности из раздела «Письменная речь», следует отметить, что почти все участники экзамена достаточно хорошо справляются с данным заданием. Для анализа используется вариант 301. В письме-импульсе речь идет о погоде летом, о лучших местах отдыха в России.

37 Sie haben eine E-Mail von Ihrer deutschen Brieffreundin Erika bekommen.

Von: Erika@mail.de
An: Kontakt@ege.ru
Betreff: Wetter
<i>... Ich habe endlich Sommerferien und bin gerade auf Sylt, einer Insel in der Nordsee. Wie ist das Wetter im Sommer in Russland? Welche Regionen sind in Russland die besten für den Sommerurlaub? Welches Wetter ist dein Lieblingswetter und warum? Gestern haben wir einen Fischmarkt besucht...</i>

Schreiben Sie eine E-Mail, in der Sie:

- die Fragen von Erika beantworten;
- **3 Fragen** zu Erikas Besuch des Fischmarkts formulieren.

Die E-Mail soll **100–140 Wörter** enthalten.

Beachten Sie die üblichen Regeln für E-Mail-Formeln.

Все участники справились с решением коммуникативной задачи, о чем свидетельствует средний балл по данному критерию, который составляет 95%. Трудности вызывает аспект формулировки вопросов по указанной теме. Иногда не соблюдается временная форма глагола или участник отходит от заданной темы. Средний балл по критерию «Организация текста» составляет 85%, что говорит об усвоении всеми участниками экзамена структуры написания электронного письма личного характера. Критерий «Языковое оформление», включающий в себя не только лексико-грамматическое наполнение письменной речи, но и пунктуационно-орфографическое, имеет значение равное 60%, что свидетельствует о недостаточной проработке критерия лексико-грамматической наполняемости письменной речи.

Письменное высказывание с элементами рассуждения на основе таблицы (диаграммы) - задание 38 раздела «Письменная речь» высокого уровня сложности требует от участников экзамена многих умений, которые касаются не только владения немецким языком.

Процентное выражение выполнения данного задания довольно хорошее. 77% составляют значение по критерию «Решение коммуникативной задачи». Успех написания высказывания в соответствии с этим критерием зависит от понимания участником заданной темы, умения описывать диаграмму (таблицу), а также сравнивать и комментировать

факты из данной диаграммы (таблицы). Кроме того, участник должен определить проблему в соответствии с темой письменного высказывания и предложить адекватный путь ее решения, а также аргументированно выразить свое мнение по указанному в задании аспекту.

Выберите только **ОДНО** из двух предложенных заданий (38.1 или 38.2), укажите его номер в **ПЛАНКЕ ОТВЕТОВ № 2** и выполните согласно данному плану. В ответе на задание **38** числительные пишите цифрами.

38.1 Stellen Sie sich vor, dass Sie an einem Projekt zum Thema „**Warum Jugendliche in Zetland keine Musikschule besuchen**“ arbeiten. Sie haben einige Informationen, und zwar Ergebnisse einer Umfrage, zu diesem Thema gefunden (siehe Tabelle unten).

Kommentieren Sie diese Ergebnisse und nehmen Sie Stellung zum Thema des Projektes.

Die an die Umfrageteilnehmer gestellte Frage: „Warum besuchen Sie keine Musikschule?“	
Gründe	Zahl der Befragten (%)
Es dauert zu lange, bis man ein Instrument gut beherrscht.	29
Man muss täglich viel üben.	23
Ich habe wenig Spaß am Musikunterricht.	19
Ich habe keine Musikschule in der Nähe.	15
Meine Familie hat kein Geld, um mir ein Musikinstrument zu kaufen.	14

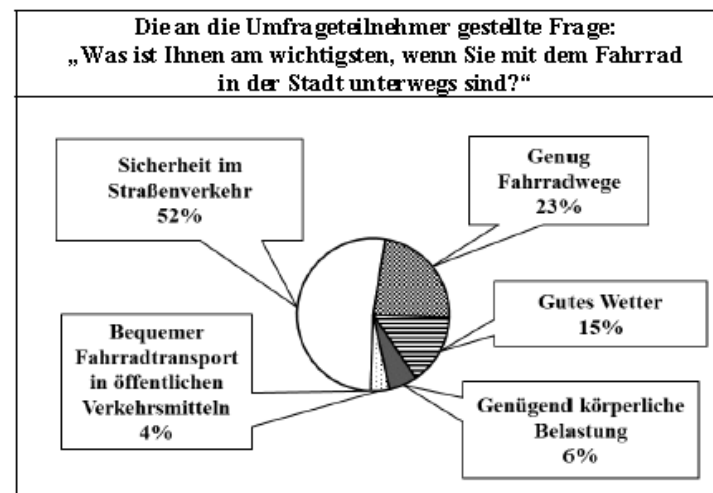
Der Umfang Ihres Textes: **200–250 Wörter**.

Halten Sie sich an den folgenden Plan:

- führen Sie ins Thema Ihres Projektes ein;
- bestimmen Sie 2–3 Punkte und berichten Sie darüber;
- vergleichen Sie 1–2 Punkte, die Sie angemessen finden, und kommentieren Sie diese;
- schildern Sie ein Problem, das mit dem Musikunterricht verbunden ist, und schlagen Sie eine mögliche Lösung für dieses Problem vor;
- schreiben Sie eine Zusammenfassung, indem Sie Ihre Meinung darüber äußern, ob es wichtig ist, ein Musikinstrument spielen zu lernen, und sie begründen.

38.2 Stellen Sie sich vor, dass Sie an einem Projekt zum Thema „**Zetland: mit dem Fahrrad unterwegs in der Stadt**“ arbeiten. Sie haben einige Informationen, und zwar Ergebnisse einer Umfrage, zu diesem Thema gefunden (siehe Kreisdiagramm unten).

Kommentieren Sie diese Ergebnisse und nehmen Sie Stellung zum Thema des Projektes.



Der Umfang Ihres Textes: **200–250 Wörter**.

Halten Sie sich an den folgenden Plan:

- führen Sie ins Thema Ihres Projektes ein;
- bestimmen Sie 2–3 Punkte und berichten Sie darüber;
- vergleichen Sie 1–2 Punkte, die Sie angemessen finden, und kommentieren Sie diese;
- schildern Sie ein Problem, das mit dem Fahrrad als Fortbewegungsmittel in der Stadt verbunden ist, und schlagen Sie eine mögliche Lösung für dieses Problem vor;
- schreiben Sie eine Zusammenfassung, indem Sie Ihre Meinung darüber äußern, ob das Fahrrad ein bequemes Verkehrsmittel ist, und sie begründen.

В варианте № 301 участникам на выбор предлагались две темы: - «Почему подростки в Цетланд не посещают музыкальную школу?»; - «Цетланд: на велосипеде по городу.». Процент выполнения задания по критерию «Организация текста» равен 73%, что свидетельствует об умении придерживаться заданной структуры письменного высказывания, правильно использовать средства логической связи, делить текст на абзацы. Критерию «Лексика» соответствует 70%, что говорит либо об использовании простой лексики, либо об ошибках при выборе слов. Критерий «Грамматика» имеет более низкий в сравнении с другими критериями числовой показатель, а именно 60%. Грамматика немецкого языка трудный аспект, не все могут его освоить в полной мере. На экзамене участники ограничены во времени и часто не успевают проверить написанное. Все это приводит к низким результатам в данном аспекте. Критерий «Орфография и пунктуация» имеет процентное значение равное 75, что свидетельствует о довольно хорошо сформированном навыке написания слов и знании пунктуации немецкого языка.

Устная часть экзамена состоит из заданий базового и высокого уровней.

К заданиям базового уровня относятся: - чтение текста вслух, условный диалог-расспрос. С чтением текста вслух справились почти все участники экзамена, процент выполнения составляет 80%.

Выполнение задания «Условный диалог-расспрос» равно 82%. Данный показатель говорит об умении задать конкретный вопрос по слову-импульсу.

Задание «Условный диалог-интервью» имеет высокий уровень сложности. 54% выполнения данного задания говорят о том, что участники экзамена имеют трудности, так как за определенное время нужно правильно понять вопрос и правильно сформулировать ответ. У задания нет зрительной опоры, участники по легенде принимают участие в опросе, состоящем из пяти вопросов. В ответе на каждый вопрос необходимо сказать две и более фразы. Трудности возникают с пониманием вопроса-импульса.

Задание 4 также относится к высокому уровню сложности. Участник экзамена должен по легенде записать голосовое сообщение другу, с которым они вместе работают над определенным проектом. Участник экзамена кратко описывает две фотографии, сравнивает их и объясняет, почему они подходят для проекта. В варианте № 301 была предложена тема «Волонтерство». Также участник экзамена должен уметь указать преимущества и недостатки изображенных на фотографиях видов волонтерства и аргументированно выразить свое мнение о личных предпочтениях. По критерию «Решение коммуникативной задачи» выполнение составляет 70%. Типичная ошибка заключается в неумении кратко описать фотографии. По критерию «Организация высказывания» выполнение составляет 70%, что

свидетельствует об умении участников выстраивать логическое высказывание в соответствии с предложенной структурой. Типичная ошибка заключается в отсутствии начальной и/или завершающей фраз. Низкое значение выполнения имеет критерий «Языковое оформление высказывания», а именно 37%. Данный критерий объемный, он включает в себя словарный запас, грамматическое оформление речи и фонетическую сторону речи. Традиционно грамматические ошибки снижают результативность участников. Ограниченное время на ответ заставляет участников экзамена торопиться и, следовательно, совершать много грамматических ошибок. Время на исправление участники не имеют.

Разработанные программы и используемые в соответствии с ФПУ УМК способствуют подготовке учащихся образовательных организаций к сдаче ЕГЭ по немецкому языку. Учащиеся, имеющие часовую недельную нагрузку в количестве 5-6 часов, имеют хорошие шансы сдать экзамен по немецкому языку на высокие баллы.

3.2.3. Анализ метапредметных результатов обучения, повлиявших на выполнение заданий КИМ

Недостаточная сформированность метапредметных умений, навыков, способов деятельности могла повлиять на успешность выполнения заданий высокого уровня сложности. Такие задания присутствуют во всех аспектах экзамена по немецкому языку: в заданиях 3-9 из раздела «Аудирование», в заданиях 12-18 из раздела «Чтение» и в заданиях 30-36 из раздела «Лексика и Грамматика», где необходимо сделать выбор одного из предложенных вариантов ответа.

Обладая регулятивными навыками, участники экзамена справляются с данными заданиями. Сформированность регулятивных универсальных учебных действий выражается в распределении времени на то или иное задание экзамена, в контроле за правильностью выполнения задания и корректировке ошибок, а также в волевой саморегуляции как способности к мобилизации сил и энергии.

Познавательные УУД включают общеучебные, логические и направленные на постановку и решение проблемы навыки. Общеучебные навыки выражаются в умении адекватно, осознанно и произвольно строить речевое высказывание в устной и письменной речи. Коммуникативные УУД обеспечивают социальную компетентность и сознательную ориентацию учащихся на позиции других людей, умение слушать и вступать в диалог. Сформированность познавательных и коммуникативных универсальных учебных действий могла повлиять на успешность выполнения задания 38 (Письменное высказывание с элементами рассуждения на основе таблицы

(диаграммы), задания 3 (условный диалог-интервью) и задания 4 (Связное тематическое монологическое высказывание с элементами рассуждения).

3.2.4. Выводы об итогах анализа выполнения заданий, групп заданий:

Анализ выполнения заданий ЕГЭ по немецкому языку выявил, что участники экзамена успешно справляются со следующими заданиями:

- понимание основного содержания прослушанного текста;
- понимание в прослушанном тексте запрашиваемой информации;
- полное понимание прослушанного текста;
- понимание основного содержания текста;
- понимание структурно-смысловых связей в тексте;
- полное понимание информации в тексте;
- грамматические навыки;
- лексико-грамматические навыки;
- электронное письмо личного характера;
- чтение текста вслух;
- условный диалог-расспрос;
- условный диалог-интервью.

Усвоение вышеперечисленных элементов содержания/умений и видов деятельности всеми школьниками региона в целом можно считать достаточным.

Трудности у участников экзамена вызывают следующие задания:

- лексико-грамматические навыки;
- письменное высказывание с элементами рассуждения на основе таблицы (диаграммы);
- условный диалог-интервью;

- связное тематическое монологическое высказывание с элементами рассуждения (обоснование выбора фотографий-иллюстраций к предложенной теме проектной работы и выражение собственного мнения по теме проекта).

Усвоение вышеперечисленных элементов содержания/умений и видов деятельности всеми школьниками региона в целом, школьниками с разным уровнем подготовки можно считать достаточным.

В 2024 году уменьшено максимальное количество баллов за выполнение заданий 1, 2, 10 и 11. Максимальный балл за верное выполнение заданий 1 и 11 стал равен 2 баллам, за верное выполнение заданий 2 и 10 – 3 баллам. Уточнены формулировки задания 38 письменной части и задания 4 устной части. Максимальный балл равен 82.

Данные изменения потребовали от участников экзамена предъявления познавательных, коммуникативных и регулятивных универсальных учебных действий. Изменения в оценивании заданий 1, 2, 10 и 11 повлекли за собой снижение общего количества баллов по сравнению с прошлым годом.

Результаты проведения ЕГЭ по немецкому языку 2024 года показали, что рекомендации и проведенные мероприятия оказались достаточными, так как средний тестовый балл участников экзамена повысился на 3,3 % по сравнению с 2023 годом.

Раздел 4. РЕКОМЕНДАЦИИ⁹ ДЛЯ СИСТЕМЫ ОБРАЗОВАНИЯ СУБЪЕКТА РОССИЙСКОЙ ФЕДЕРАЦИИ

4.1. Рекомендации по совершенствованию организации и методики преподавания предмета в субъекте Российской Федерации на основе выявленных типичных затруднений и ошибок

4.1.1. ...по совершенствованию преподавания учебного предмета всем обучающимся

○ *Учителям.*

При изучении предмета «Немецкий язык» необходимо уделять особое внимание формированию УУД, метапредметных умений. Для этого необходимо использовать возможности интегрированного обучения, возможности кооперации с другими учителями-предметниками для достижения основной цели изучения иностранного языка и раскрытия интеллектуальных способностей обучающихся.

В процессе обучения иностранному языку следует осознавать, что важно не только умение общаться на иностранном языке, но и умение общаться, используя правильные грамматические конструкции и подходящую лексику. Следует отметить, что увлечение непроверенными коммуникативными методами может привести к снижению уровня владения языком. Для преодоления этой проблемы необходимо увеличить количество тренировочных упражнений, направленных на закрепление материала. Это особенно важно, так как современные учебники, ориентированные на коммуникативный подход, не всегда уделяют этому аспекту достаточное внимание.

При выполнении продуктивных заданий выпускники сталкиваются с несколькими проблемами: неясность коммуникативной задачи, трудность четкого выражения мыслей, избыточность информации в речи и ошибки в лексико-грамматическом оформлении высказывания. Следовательно, для развития навыков продуктивной деятельности следует расширять не только активный, но и пассивный словарный запас. Организация работы по чтению художественной литературы на иностранном языке и переводу с немецкого на русский и наоборот также может существенно способствовать развитию этих навыков.

Подготовка к сдаче экзамена предполагает тщательное ознакомление с системой оценки заданий с развернутым ответом как в устной, так и в письменной части экзамена, причем следует использовать надежные источники.

⁹ Составление рекомендаций проводится на основе проведенного анализа результатов ЕГЭ и анализа выполнения заданий

Новая модель КИМ ЕГЭ по иностранному языку соответствует нормативной документации и предоставляет возможность объективно оценить уровень овладения иностранным языком обучающимися. Эта модель позволяет сделать выводы о степени сформированности метапредметных навыков и универсальных учебных действий.

Для поддержания стабильно положительной динамики результатов итоговой аттестации обучающихся по иностранному языку необходимо:

- повышать коммуникативную культуру обучающихся, сосредотачиваясь на аудировании, чтении и письме как на различных формах языковой деятельности. На экзамене часто пропускаются важные детали, и учащиеся недостаточно четко отвечают на заданные вопросы;

- в процессе формирования умений в чтении необходимо формировать у обучающихся умение внимательного ознакомления с текстом с целью выделения запрашиваемой информации. Особое внимание следует обратить на применение стратегий детального понимания информации при работе с различными жанрами;

- использовать аутентичные тексты для отработки навыка чтения, различные стратегии в соответствии с коммуникативной задачей;

- в процессе обучения монологической речи рекомендуется строго следовать плану, предложенному в задании. Использование этого плана поможет избежать упущения ключевых аспектов содержания и обеспечит логичное построение высказывания.

- обучать формулированию вступительных и заключительных фраз в монологическом высказывании;

- расширять арсенал логических связей в речи учащихся, избегая ограничения использования только базовых связных элементов;

- обращать внимание на распространенные лексико-грамматические ошибки, которые часто возникают из-за недостаточной языковой компетенции;

- при сравнении двух фотографий обучать учащихся не заменять конкретные детали изображений общими словами из заранее выученных текстов. При выражении своих предпочтений, стимулировать их обоснование;

- пользоваться речевыми клише, показывающими процесс анализа и сравнения ситуаций, изображенных на фотографиях;

- в разговорной речи имеет важное значение социокультурная компетенция, которая влияет на понимание ситуации общения и использование устойчивых выражений, соответствующих этой ситуации. Необходимо включать

специализированные упражнения и задания в практику с целью повышения орфографической, пунктуационной, грамматической и речевой грамотности учащихся. Необходимо тренировать навыки формулирования вопросов (соответствие содержанию, полнота формулировки и другие), использование правильной интонации при высказываниях.

- организовать регулярное выполнение письменных заданий с целью написания экзаменационной работы в соответствии с требованиями, а также практиковать стратегии разумного распределения времени для выполнения каждого этапа заданий;

- использовать потенциал внеурочной деятельности для достижения максимального результата при подготовке к заданиям повышенного и высокого уровня сложности;

- постоянно предоставлять возможность обучающимся практиковаться в соблюдении временных параметров заданий путем записи на аудионоситель или использовании специальных программ. С помощью таких программ учащиеся получают возможность научиться структурировать свои устные высказывания, следить за временем, отведенным для выполнения задания, а также проводить саморефлексию

- *ИПК / ИРО, иным организациям, реализующим программы профессионального развития учителей*

При реализации ДППК постоянно предоставлять возможность слушателям практиковаться в совершенствовании выполнении демоверсий ЕГЭ. С помощью таких программ слушатели получают возможность совершенствоваться в структурировании своих устных высказываний, выполнении лексико-грамматических заданий различного уровня, а также проводить саморефлексию.

4.1.2. ...по организации дифференцированного обучения школьников с разными уровнями предметной подготовки

- *Учителям*

Для эффективной организации дифференцированного обучения и коррекции распространенных ошибок, выявленных в работах учащихся, учителям иностранного языка рекомендуется учитывать следующие аспекты в учебной деятельности, основываясь на дифференциальном подходе:

- регулярно отрабатывать следующие микронавыки и умения *в области аудирования*:

- развивать умение соотносить факты с общей идеей текста, устанавливать неявные связи;
- развивать умение формулировать выводы на основе прослушанного текста;
- развивать навык нахождения аргументов, подтверждающих вывод или выбранный ответ;
- развивать умение сопоставлять и обобщать информацию из разных частей текста.
- развивать компенсаторных языковых навыков.

В области говорения:

- регулярно развивать фонетические навыки, опираясь на схожесть и различия звуков в русском и немецком языках;
- тренировать произношение звуков на различных уровнях - слово, словосочетание, предложение, высказывание;
- обучать распознаванию интонационной структуры и ее воспроизведению при чтении и устной речи, интегрируя аудирование и говорение;

- развивать умения устной речи, применяя индивидуализацию и дифференциацию. Более слабым учащимся предоставлять задания на основе печатного текста с использованием аутентичных образцов. Работать в формате пошаговых методов, развивая высказывание от простых элементов к сложным монологам с разнообразными трансформациями исходного текста.

Рекомендуется использовать современные методы оценки и контроля, соответствующие конкретному типу речевой деятельности. Включать моделирование ситуаций, включающих решение разнообразных коммуникативных задач на основе взаимодействия различных видов речевой деятельности (интегрированные задания). Также можно использовать языковые и смысловые задачи, требующие применения определенных языковых средств.

Использование интерактивных моделирующих технологий, таких как игровые методы, имитативные (симулятивные) задания, а также лингвистические, коммуникативные и ролевые игры, проблемные дискуссии и интервью, может эффективно оценить навыки учащихся. Также следует включить проектно-исследовательские задания и разнообразные виды диктантов (диктант-изложение, диктант-редактирование, диктант-восстановление).

Важно познакомить учащихся с форматами развернутых заданий и особенностями их оценки со стороны экзаменационной комиссии.

- *Администрациям образовательных организаций*

Рекомендуется использовать поэлементный контроль, направленный на оценку отдельных умений и навыков, с учетом дифференцированного уровня владения иностранным языком

- *ИПК / ИРО, иным организациям, реализующим программы профессионального развития учителей*

При реализации ДППК постоянно предоставлять возможность слушателям практиковаться в совершенствовании выполнении демоверсий ЕГЭ различных уровней сложности по немецкому языку. С помощью таких программ слушатели получают возможность совершенствоваться в структурировании своих устных высказываний, выполнении лексико-грамматических заданий различного уровня, а также проводить саморефлексию.

4.2. Рекомендации по темам для обсуждения / обмена опытом на методических объединениях учителей-предметников для включения в региональную дорожную карту по развитию региональной системы образования

Целесообразным является организация и проведение курсов повышения квалификации «Подготовка экспертов для работы в республиканской предметной комиссии при проведении ЕГЭ по образовательным программам среднего общего образования по иностранным языкам», проведение вебинаров, посвященных разбору заданий с типичными ошибками обучающихся при выполнении заданий устной и письменной части ЕГЭ, эффективные методики и техники выполнения устной и письменной части ЕГЭ, формирование стратегий выполнения заданий с развернутым ответом ЕГЭ по иностранному языку.

4.3. Рекомендации по возможным направлениям повышения квалификации работников образования для включения в региональную дорожную карту по развитию региональной системы образования

С целью совершенствования методики преподавания иностранного языка, улучшения показателей ЕГЭ по иностранному языку в образовательных организациях Республики Татарстан, а также совершенствования компетенций учителей иностранного языка республики, необходимо обеспечить регулярное проведение семинаров-практикумов по

обеспечению актуальной информацией по требованиям к формату ЕГЭ, его структуре, а также критериальной проверке работ формата ЕГЭ.

Раздел 5. Мероприятия, запланированные для включения в ДОРОЖНУЮ КАРТУ по развитию региональной системы образования

5.1. Планируемые меры методической поддержки изучения учебных предметов в 2024-2025 уч. г. на региональном уровне.

5.1.1. Планируемые мероприятия методической поддержки изучения учебных предметов в 2024-2025 уч. г. на региональном уровне, в том числе в ОО с аномально низкими результатами ЕГЭ 2024 г.

Таблица 2-11

№ п/п	Мероприятие <i>(указать тему и организацию, которая планирует проведение мероприятия)</i>	Категория участников
1	Семинары - практикумы «Эффективные образовательные технологии в урочной и внеурочной деятельности учителя иностранного языка в рамках подготовки к ГИА»	Учителя иностранного языка

5.1.2. Трансляция эффективных педагогических практик ОО с наиболее высокими результатами ЕГЭ 2024 г.

Таблица 2-12

№ п/п	Мероприятие <i>(указать формат, тему и организацию, которая планирует проведение мероприятия)</i>
1	Мастер – классы «Стратегии подготовки учащихся к итоговой аттестации в формате ЕГЭ по иностранным языкам (немецкий)»

5.1.3. Планируемые корректирующие диагностические работы с учетом результатов ЕГЭ 2024 г.

Организация и проведение региональных семинаров-совещаний по обмену опытом, обсуждение проблем повышения качества иноязычного образования в РТ.

СОСТАВИТЕЛИ ОТЧЕТА по учебному предмету:

Специалисты, привлекаемые к анализу результатов ЕГЭ по учебному предмету

<i>Фамилия, имя, отчество</i>	<i>Место работы, должность, ученая степень, ученое звание, принадлежность специалиста (к региональным организациям развития образования, к региональным организациям повышения квалификации работников образования, к региональной ПК по учебному предмету, пр.)</i>
Самойлова Елена Викторовна	МБОУ «Гимназия № 94 имени Л.Н.Мурьсина» Московского района города Казани, учитель немецкого языка. Председатель предметной комиссии Республики Татарстан по немецкому языку
Кудрова Светлана Александровна	ГБУ «Республиканский центр мониторинга качества образования», заместитель директора. Заместитель руководителя РЦОИ, координатор работы предметных комиссий Республики Татарстан.
Закиева Равшания Рафаиловна	ГБУ «Республиканский центр мониторинга качества образования», начальник отдела методического сопровождения оценочных процедур
Брюханова Марина Венальевна	ГБУ «Республиканский центр мониторинга качества образования», начальник сектора организационно-методического сопровождения работников государственной итоговой аттестации

Специалисты, привлекаемые к подготовке методических рекомендаций на основе результатов ЕГЭ по учебному предмету

<i>Фамилия, имя, отчество</i>	<i>Место работы, должность, ученая степень, ученое звание, принадлежность специалиста (к региональным организациям развития образования, к региональным организациям повышения квалификации работников образования, к региональной ПК по учебному предмету, пр.)</i>
Иванова Лариса Филипповна	ГАОУ ДПО ИРО РТ, профессор кафедры современных образовательных технологий и проектирования содержания образования, кандидат педагогических наук, доцент

Ответственный специалист в субъекте Российской Федерации по вопросам организации проведения анализа результатов ЕГЭ по учебным предметам

<i>Фамилия, имя, отчество</i>	<i>Место работы, должность, ученая степень, ученое звание</i>
Кудрова Светлана Александровна	ГБУ «Республиканский центр мониторинга качества образования», заместитель директора. Заместитель руководителя РЦОИ, координатор работы предметных комиссий Республики Татарстан.