



МИНИСТЕРСТВО ОБРАЗОВАНИЯ И НАУКИ РЕСПУБЛИКИ ТАТАРСТАН

ТАТАРСТАН РЕСПУБЛИКАСЫ МӘГАРИФ ҺӘМ ФӘН МИНИСТРЛЫГЫ



**РЦМКО**

РЕСПУБЛИКАНСКИЙ ЦЕНТР  
МОНИТОРИНГА КАЧЕСТВА  
ОБРАЗОВАНИЯ



# НЕМЕЦКИЙ ЯЗЫК

СТАТИСТИКО-АНАЛИТИЧЕСКИЙ ОТЧЕТ  
О РЕЗУЛЬТАТАХ ГОСУДАРСТВЕННОЙ ИТОГОВОЙ  
АТТЕСТАЦИИ ПО ОБРАЗОВАТЕЛЬНЫМ  
ПРОГРАММАМ СРЕДНЕГО ОБЩЕГО  
ОБРАЗОВАНИЯ В РЕСПУБЛИКЕ ТАТАРСТАН

20  
25

Статистико-аналитический отчет  
о результатах государственной итоговой аттестации  
по образовательным программам среднего общего образования  
в 2025 году в Республике Татарстан

НЕМЕЦКИЙ ЯЗЫК

В статистико-аналитическом сборнике представлены результаты государственной итоговой аттестации по образовательным программам среднего общего образования (далее – ГИА-11) в Республике Татарстан.

Отчет включает в себя общую информацию о результатах проведения ГИА-11 в Республике Татарстан в 2025 году, методический анализ результатов ГИА-11 в контексте реализации ключевых направлений развития системы общего образования, выявления динамики качества освоения ФГОС, описания типичных затруднений участников единого государственного экзамена (далее – ЕГЭ) и рекомендации по совершенствованию преподавания учебного предмета. **Для анализа используется массив результатов участников основного дня основного периода ЕГЭ.**

Отчет может быть использован:

- специалистами органов исполнительной власти, осуществляющих государственное управление в сфере образования, для принятия управленческих решений по совершенствованию работы образовательных организаций;
- специалистами организаций дополнительного профессионального образования (институты повышения квалификации учителей / институты развития образования) при разработке и реализации дополнительных профессиональных программ повышения квалификации учителей и руководителей образовательных организаций;
- методическими объединениями учителей-предметников при планировании обмена опытом работы и распространении эффективных методик обучения учебному предмету и подготовки обучающихся к государственной итоговой аттестации;
- руководителями образовательных организаций и учителями-предметниками при планировании учебного процесса и выборе технологий обучения.

## Перечень условных обозначений, сокращений и терминов

АТЕ	Административно-территориальная единица
ВПЛ	Выпускники прошлых лет, допущенные в установленном порядке к сдаче ЕГЭ
ВТГ	Выпускники текущего года, обучающиеся, допущенные в установленном порядке к ГИА в форме ЕГЭ
ГИА-11	Государственная итоговая аттестация по образовательным программам среднего общего образования
ЕГЭ	Единый государственный экзамен
КИМ	Контрольные измерительные материалы
Минимальный балл	Минимальное количество баллов ЕГЭ, подтверждающее освоение образовательной программы среднего общего образования
ОИВ	Органы исполнительной власти субъектов Российской Федерации, осуществляющие государственное управление в сфере образования
ОО	Образовательная организация, осуществляющая образовательную деятельность по имеющей государственную аккредитацию образовательной программе
РИС	Региональная информационная система обеспечения проведения государственной итоговой аттестации обучающихся, освоивших основные образовательные программы основного общего и среднего общего образования
Участник ЕГЭ / участник экзамена / участник	Обучающиеся, допущенные в установленном порядке к ГИА в форме ЕГЭ, выпускники прошлых лет, допущенные в установленном порядке к сдаче ЕГЭ
Участники ЕГЭ с ОВЗ	Участники ЕГЭ с ограниченными возможностями здоровья

# ГЛАВА 1. Основные количественные характеристики<sup>1</sup> экзаменационной кампании ГИА-11 в 2025 году в субъекте Российской Федерации

## 1. Количество участников экзаменационной кампании основного периода проведения ЕГЭ в 2025 году в субъекте Российской Федерации

Таблица 1-1

№ п/п	Наименование учебного предмета	Количество ВТГ	Количество участников ЕГЭ	Количество участников ОВЗ
1	Русский язык	15097	15107	193
2	Математика (базовый уровень)	6531	6534	83
3	Математика (профильный уровень)	8558	8558	105
4	Физика	2490	2490	26
5	Химия	2149	2152	35
6	Информатика	3319	3319	33
7	Биология	2592	2595	46
8	История	1400	1401	20
9	География	196	196	4
10	Обществознание	5112	5116	69
11	Литература	642	644	8
12	Английский язык	1914	1915	34
13	Немецкий язык	12	12	0

<sup>1</sup> Рассматривается полный массив данных о результатах **основного дня основного периода проведения ЕГЭ**, включающий и действительные, и аннулированные результаты.

**ГЛАВА 2.**  
**Методический анализ результатов ЕГЭ<sup>2</sup>**  
**по НЕМЕЦКОМУ ЯЗЫКУ**

**РАЗДЕЛ 1. ХАРАКТЕРИСТИКА УЧАСТНИКОВ ЕГЭ**  
**ПО УЧЕБНОМУ ПРЕДМЕТУ**

**1.1. Количество участников ЕГЭ по учебному предмету (за 3 года)**

*Таблица 2 -1*

2023 г.		2024 г.		2025 г.	
чел.	% от общего числа участников	чел.	% от общего числа участников	чел.	% от общего числа участников
10	0,07	10	0,07	12	0,08

Немецкий язык – довольно сложный предмет по выбору для сдачи государственной итоговой аттестации, соответственно является предметом с не самой высокой численностью участников экзамена. Однако, данные *таблицы 2-1* демонстрируют повышение численности участников ЕГЭ 2025 года до 12 человек по сравнению со стабильным показателем сдающих (по 10 человек) в 2023 году и 2024 году. Среднее значение доли участников ЕГЭ от общего количества участников государственной итоговой аттестации незначительно увеличилось с 0,07% в 2024 году до 0,08% в 2025 году.

Важно отметить, что экзамен по немецкому языку сложный, состоящий из двух равнозначных экзаменационных дней по письму и говорению, и в связи с этим количество сдающих ЕГЭ по данному предмету невелико. Обычно это дети, которые являются победителями и призерами Всероссийской олимпиады школьников по немецкому языку.

Такое увеличение, возможно, связано со свободным самоопределением выпускников, поступающих в высшие учебные заведения, популяризацией профессий, требующих знаний по немецкому языку.

---

<sup>2</sup> При заполнении разделов Главы 2 следует использовать массив результатов основного дня основного периода ЕГЭ

## 1.2. Процентное соотношение юношей и девушек, участвующих в ЕГЭ (за 3 года)

Таблица 2 -2

Пол	2023 г.		2024 г.		2025 г.	
	чел.	% от общего числа участников	чел.	% от общего числа участников	чел.	% от общего числа участников
Женский	9	90,00	9	90,00	10	83,33
Мужской	1	10,00	1	10,00	2	16,67

Данные *таблицы 2-2* свидетельствуют о том, что среди участников ЕГЭ по немецкому языку на протяжении последних трех лет преобладают девушки.

2023 год – девушек больше на 8 человек, чем юношей (на 80%);

2024 год – девушек больше на 8 человек, чем юношей (на 80%);

2025 год – девушек больше на 8 человек, чем юношей (на 6,66%).

За последние три года наблюдается рост количества как девушек (9-9-10), так и юношей (1-1-2).

Такое увеличение, возможно, связано со свободным самоопределением выпускников, поступающих в высшие учебные заведения, популяризацией профессий, требующих знания немецкого языка.

## 1.3. Количество участников экзамена в регионе по категориям (за 3 года)

Таблица 2 -3

Категория участника	2023 г.		2024 г.		2025 г.	
	чел.	% от общего числа участников	чел.	% от общего числа участников	чел.	% от общего числа участников
ВТГ, обучающихся по программам СОО	10	100,00	10	100,00	12	100,00
ВТГ, обучающихся по программам СПО	0	0,00	0	0,00	0	0,00

Данные *таблицы 2-3* свидетельствуют о том, что 100% участников ЕГЭ по немецкому языку составляют выпускники текущего года, обучающиеся по программам среднего общего образования.

#### 1.4. Количество участников экзамена в регионе по типам ОО

Таблица 2 -4

№ п/п	Категория участника	2023 г.		2024 г.		2025 г.	
		чел.	% от общего числа участников	чел.	% от общего числа участников	чел.	% от общего числа участников
1.	Гимназия	4	40,00	7	70,00	8	66,67
2.	Лицей	1	10,00	1	10,00	1	8,33
3.	Лицей-интернат	1	10,00	0	0,00	0	0,00
4.	СОШ с углубленным изучением отдельных предметов	4	40,00	2	20,00	3	25,00

Данные *таблицы 2-4* говорят об общей тенденции к незначительному увеличению численности участников ЕГЭ в разных типах ОО по немецкому языку на протяжении трех лет.

Численность выпускников гимназий в 2025 году по сравнению с 2024 годом увеличилось на 1 человека, по сравнению с 2023 годом на 4 человека.

Ежегодно готовят по 1 выпускнику для сдачи ЕГЭ по немецкому языку в лицеях.

Среди выпускников лицеев-интернатов в 2025 году, как и в прошлом, участников экзамена по немецкому языку не было.

Численность выпускников средних общеобразовательных школ с углубленным изучением отдельных предметов в 2025 году по сравнению с 2024 годом увеличилась на 1 человека.

#### 1.5. Количество участников ЕГЭ по учебному предмету по АТЕ региона

Таблица 2 -5

№ п/п	Наименование АТЕ	Количество участников ЕГЭ по учебному предмету	% от общего числа участников в регионе
1.	Авиастроительный район г.Казани	2	16,67
2.	Вахитовский район г.Казани	1	8,33
3.	Московский район г.Казани	6	50,00
4.	Советский район г.Казани	3	25,00

## 1.6. ВЫВОДЫ о характере изменения количества участников ЕГЭ по учебному предмету

Количество участников ЕГЭ по немецкому языку в 2025 году по сравнению с прошлым годом увеличилось незначительно.



В 2025 году ЕГЭ по немецкому языку сдавали 0,08% от общего количества участников государственной итоговой аттестации. Процентное соотношение от общего количества участников по сравнению с прошлым годом незначительно увеличилось (в 2024 году – 0,07%, в 2025 году – 0,08%).

Гендерный состав участников ЕГЭ по немецкому языку не претерпел значительных изменений. Традиционно в гендерном составе экзаменующихся по немецкому языку преобладают девушки. В 2025 году в процентном соотношении сдавали ЕГЭ 83,33% девушек и 16,67% юношей, что в целом незначительно отличается от картины предыдущих лет.

В 2025 году, как и в предыдущие годы, все участники экзамена (100%) – выпускники текущего года, обучающиеся по программам СОО. Таких обучающихся 12 человек (в 2023 году – 10 человек, в 2024 году – 10 человек). Все участники экзамена – выпускники школ повышенного уровня: гимназий – 66,67%, СОШ с углубленным изучением отдельных предметов – 25%, лицеев – 8,33%.

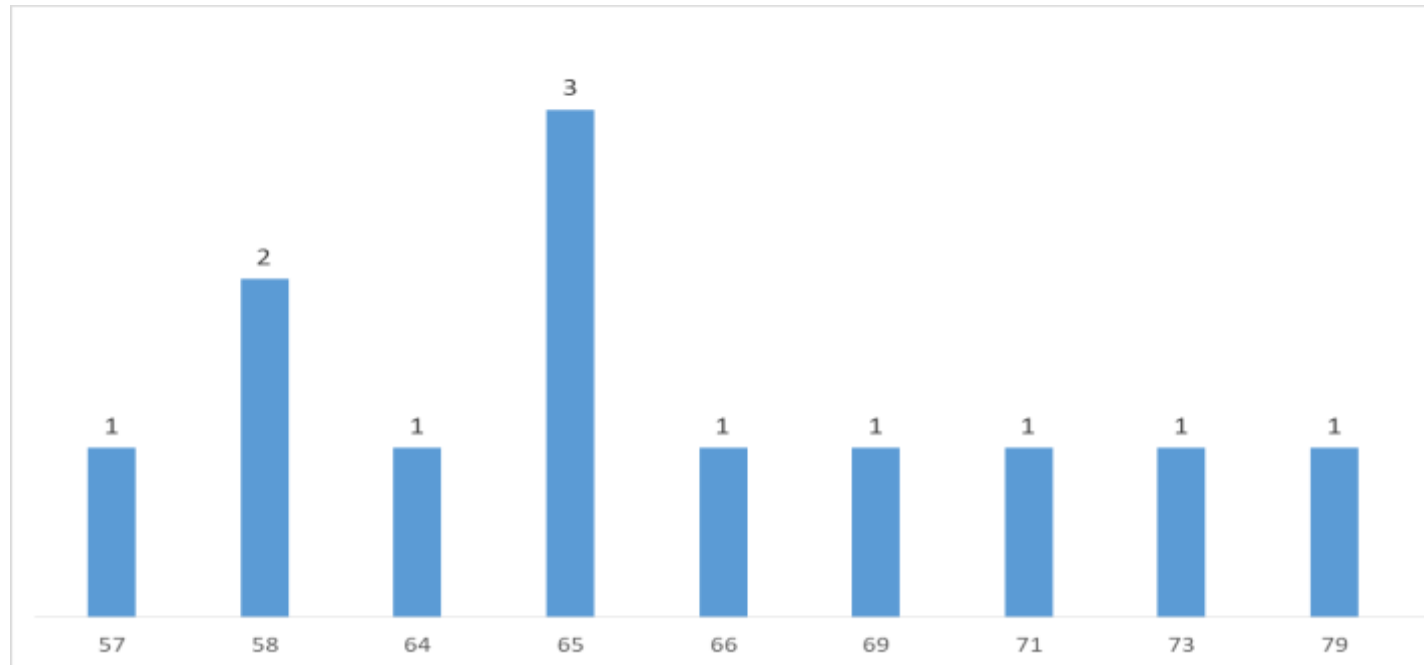
Все участники ЕГЭ по немецкому языку традиционно из г.Казани – 12 человек.

Небольшое количество сдающих немецкий язык связано прежде всего со свободным самоопределением выпускников. Важно отметить, что экзамен по немецкому языку сложный, состоящий из двух равнозначных экзаменационных дней по письму и говорению, и в связи с этим количество сдающих ЕГЭ по данному предмету не велико. Обычно это дети, являющиеся победителями и призерами Всероссийской олимпиады школьников по немецкому языку.

Таким образом, на основании количественной характеристики состава участников ЕГЭ по немецкому языку в Республике Татарстан можно сделать вывод о том, что общая динамика количественных показателей в 2025 году изменилась несущественно.

## РАЗДЕЛ 2. ОСНОВНЫЕ РЕЗУЛЬТАТЫ ЕГЭ ПО ПРЕДМЕТУ

### 2.1. Диаграмма распределения тестовых баллов участников ЕГЭ по предмету в 2025 г. (количество участников, получивших тот или иной тестовый балл)



В целом распределение баллов участников экзамена свидетельствует о хорошей дифференцирующей способности экзамена и соответствии КИМ уровню подготовки экзамена по немецкому языку.

В 2025 году пик баллов приходится на 65 единиц, результатов в 100 баллов нет, самый высокий полученный балл– 79, что составляет 8,33% от общего числа участников экзамена.

## 2.2. Динамика результатов ЕГЭ по предмету за последние 3 года

Таблица 2 -6

№ п/п	Участников, набравших балл	Год проведения ГИА		
		2023 г.	2024 г.	2025 г.
1.	ниже минимального балла <sup>3</sup> , %	0	0	0
2.	от минимального балла до 60 баллов, %	30	30	25
3.	от 61 до 80 баллов, %	70	40	75
4.	от 81 до 100 баллов, %	0	30	0
5.	Средний тестовый балл	65,6	68,9	65,83

Данные *таблицы 2-6* свидетельствуют о том, что результаты ЕГЭ по немецкому языку в Республике Татарстан в 2025 году сопоставимы с результатами ЕГЭ прошлых лет:

### ***Участники, набравшие ниже минимального тестового балла***

В 2025 году, как и в прошлые годы, нет выпускников, набравших ниже минимального тестового балла.

### ***Доля участников ЕГЭ, набравших от минимального до 60 баллов***

По сравнению с прошлыми годами, в 2025 году доля участников ЕГЭ по немецкому языку, набравших балл от минимального до 60 баллов, снизилась на 5% (30-30-25).

### ***Доля участников ЕГЭ, набравших от 61 до 80 баллов***

Доля участников ЕГЭ, набравших данное количество баллов на протяжении трех лет имеет тенденцию к повышению: 70% – 40% – 75%. В 2024 году наблюдалось резкое снижение данного показателя – 70% до 40%, однако в 2025 году показатель стал даже выше, чем в 2023 году – 75%.

### ***Доля участников ЕГЭ, набравших от 81 до 100 баллов***

Участников ЕГЭ по немецкому языку, получивших высокобалльные результаты, в 2025 году нет.

### ***Средний тестовый балл***

На протяжении трех лет уровень среднего тестового балла остается практически неизменным: 65,6 - 68,9 - 65,83. В 2024

<sup>3</sup> Здесь и далее: минимальный балл – установленное Рособранзором минимальное количество баллов ЕГЭ, подтверждающее освоение образовательной программы среднего общего образования (по учебному предмету «русский язык» для анализа берется минимальный балл 24).

году средний балл повысился на 3,3 по сравнению с 2023 годом, в 2025 году значение практически сравнялось с показателем 2023 года.

## 2.3. Результаты ЕГЭ по учебному предмету по группам участников экзамена с различным уровнем подготовки

### 2.3.1. в разрезе категорий участников ЕГЭ

Таблица 2 -7

№ п/п	Категории участников	Доля участников, у которых полученный тестовый балл			
		ниже минимального	от минимального балла до 60 баллов	от 61 до 80 баллов	от 81 до 100 баллов
1.	ВТГ, обучающиеся по программам СОО	0,00	25,00	75,00	0,00

Данные *таблицы 2-7* свидетельствуют о том, что основные показатели качества результата по немецкому языку в 2025 году формируют только выпускники текущего года, обучавшиеся по программам среднего общего образования: в этой группе доля участников, набравших тестовый балл ниже минимального – нет, доля участников, набравших от минимального балла до 60 – 25%, доля участников, набравших тестовый балл от 61 до 80, составляет 75%, доля участников, набравших тестовый балл от 81 до 100, – нет.

### 2.3.2. в разрезе типа ОО

Таблица 2 -8

№ п/п	Тип ОО	Количество участников, чел.	Доля участников, получивших тестовый балл			
			ниже минимального	от минимального до 60 баллов	от 61 до 80 баллов	от 81 до 100 баллов
1.	Лицей	1	0,00	0,00	100,00	0,00
2.	Гимназия	8	0,00	25,00	75,00	0,00
3.	СОШ с углубленным изучением отдельных предметов	3	0,00	33,33	66,67	0,00

Данные *таблицы 2-8* свидетельствуют о том, что высокие результаты ЕГЭ по немецкому языку (от 81 до 100 баллов) не получил никто из участников, как и баллов ниже минимального. Выпускники и лицеев, и гимназий, и школ с углубленным изучением отдельных предметов продемонстрировали хороший результат – от 61 до 80 баллов, составляя 100%, 75% и 66,67% соответственно.

Самая высокая доля выпускников, получивших тестовый балл от минимального до 60 баллов, – в СОШ с углубленным изучением отдельных предметов (33,33%).

### 2.3.3. юношей и девушек

Таблица 2 -9

№ п/п	Пол	Количество участников, чел.	Доля участников, получивших тестовый балл			
			ниже минимального	от минимального до 60 баллов	от 61 до 80 баллов	от 81 до 100 баллов
1.	Женский	10	0,00	30,00	70,00	0,00
2.	Мужской	2	0,00	0,00	100,00	0,00

Данные *таблицы 2-9* позволяют сделать следующие выводы:

- доля участников ЕГЭ по немецкому языку, получивших тестовый балл от минимального до 60 баллов, среди девушек выше, чем среди юношей, на 30%;
- среди участников ЕГЭ по немецкому языку, получивших тестовый балл от 61 до 80 баллов, юношей нет;
- доля участников, получивших тестовый балл от 61 до 80 баллов, среди девушек ниже, чем среди юношей, на 30%.

### 2.3.4. в сравнении по АТЕ

Таблица 2 -10

№ п/п	Наименование АТЕ	Количество участников, чел.	Доля участников, получивших тестовый балл			
			ниже минимального	от минимального до 60 баллов	от 61 до 80 баллов	от 81 до 100 баллов
1.	Авиастроительный район г.Казани	2	0,00	50,00	50,00	0,00
2.	Вахитовский район г.Казани	1	0,00	0,00	100,00	0,00

№ п/п	Наименование АТЕ	Количество участников, чел.	Доля участников, получивших тестовый балл			
			ниже минимального	от минимального до 60 баллов	от 61 до 80 баллов	от 81 до 100 баллов
3.	Московский район г.Казани	6	0,00	16,67	83,33	0,00
4.	Советский район г.Казани	3	0,00	33,33	66,67	0,00

Наиболее низкие результаты среди районов города Казани получены в Авиастроительном районе, один из участников ЕГЭ по немецкому языку набрал от минимального до 60 баллов, составив 50% от общего числа сдавших в данном АТЕ.

Лучший результат продемонстрировал Вахитовский район, где участник ЕГЭ по немецкому языку набрал от 61 до 80 баллов, составив долю 100%.

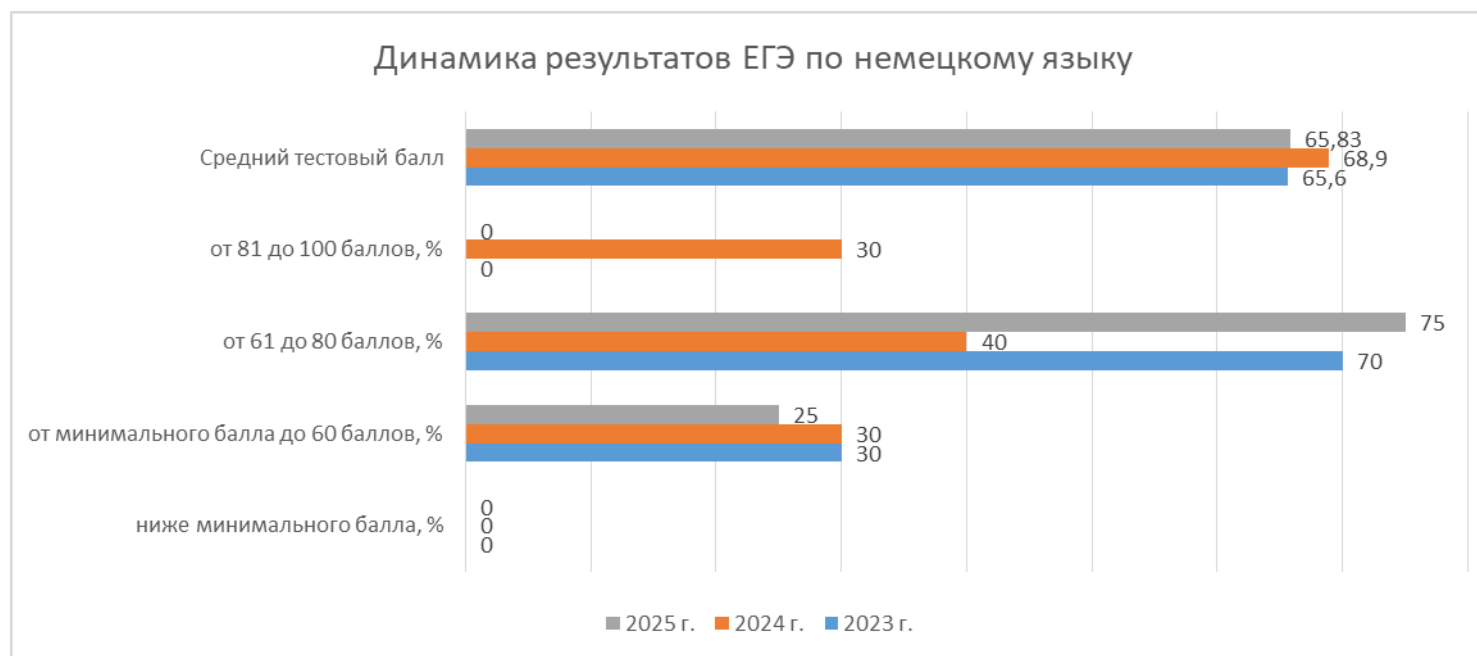
#### **2.4. ВЫВОДЫ о характере изменения результатов ЕГЭ по предмету**

Результаты ЕГЭ по немецкому языку в 2025 году по сравнению с предыдущим годом достаточно стабильны. Средний тестовый балл по немецкому языку в Республике Татарстан незначительно снизился по сравнению с 2024 годом. В 2025 году он составил 65,83 балла. Это на 3,07 балла ниже, чем в 2024 году, но на 0,23 балла выше, чем результаты 2023 года.

Все участники ЕГЭ по немецкому языку в 2025 году преодолели минимальный порог, так же, как и в прошлые годы. Однако в 2025 году из 12 участников ЕГЭ по немецкому языку никто не смог набрать 80 баллов и выше, а в 2024 году – из 10 участников ЕГЭ по немецкому языку 30% (3 человека) набрали от 81 до 100 баллов.

В целом можно отметить, что распределение учащихся по группам, набравшим то или иное количество баллов, достаточно стабильно. Следует отметить, что группа учащихся, получивших 61-80 баллов, является самой многочисленной – 75%.

Из 12 участников никто не смог получить 100 баллов.



В 2025 году экзамен по немецкому языку сдавали учащиеся города Казань (Авиастроительный, Вахитовский, Московский, Советский районы). Традиционно данный экзамен сдают учащиеся гимназий, лицеев и средних общеобразовательных школ с углубленным изучением отдельных предметов. В экзамене приняли участие 12 человек.

Результаты проведения ЕГЭ по немецкому языку 2025 года показали, что средний тестовый балл участников экзамена понизился на 3,07% по сравнению с 2024 годом и повысился на 0,23 % по сравнению с 2023 годом. Следует отметить, что сохраняется тенденция отсутствия участников экзамена, показывающих результаты ниже минимального порога, уменьшилось количество участников экзамена, показывающих результаты в интервале от минимального порога до 60% на 5% по сравнению с 2024 и 2023 годами, увеличилось количество участников экзамена, показывающих результаты в интервале от 61 до 80 баллов на 35% по сравнению с 2024 годом и на 5% по сравнению с 2023 годом. К сожалению, в этом году, как и в 2023, отсутствуют участники экзамена, показывающие результаты в интервале от 81 до 100 баллов.

## Раздел 3. АНАЛИЗ РЕЗУЛЬТАТОВ ВЫПОЛНЕНИЯ ЗАДАНИЙ КИМ

### 3.1. Анализ выполнения заданий КИМ

#### 3.1.1. Статистический анализ выполнения заданий КИМ в 2025 году

##### 3.1.1.1. Основные статистические характеристики выполнения заданий КИМ в 2025 году

Основные статистические характеристики выполнения заданий в целом представлены в *таблице 2-11*. Информация о результатах оценивания выполнения заданий, в том числе в разрезе данных о получении того или иного балла по критерию оценивания выполнения каждого задания КИМ представлена в *таблице 2-12*.

Таблица 2 -11

Номер задания в КИМ	Проверяемые элементы содержания / умения	Уровень сложности задания	Процент выполнения задания в субъекте Российской Федерации <sup>4</sup> в группах участников экзамена с разными уровнями подготовки				
			средний, %	в группе не преодолевших минимальный балл, %	в группе от минимального до 60 т.б.	в группе от 61 до 80 т.б.	в группе от 81 до 100 т.б.
1	Понимание основного содержания прослушанного текста	Б	100	-	100	100	-
2	Понимание в прослушанном тексте запрашиваемой информации	Б	69	-	78	67	-
3	Полное понимание прослушанного текста	В	92	-	67	100	-
4	Полное понимание прослушанного текста	В	100	-	100	100	-
5	Полное понимание прослушанного текста	В	100	-	100	100	-
6	Полное понимание прослушанного текста	В	58	-	67	56	-
7	Полное понимание прослушанного текста	В	83	-	67	89	-

<sup>4</sup> Вычисляется по формуле  $p = \frac{N}{n \cdot m} \cdot 100\%$ , где N – сумма первичных баллов, полученных всеми участниками группы за выполнение задания, n – количество участников в группе, m – максимальный первичный балл за задание.

Номер задания в КИМ	Проверяемые элементы содержания / умения	Уровень сложности задания	Процент выполнения задания в субъекте Российской Федерации <sup>4</sup> в группах участников экзамена с разными уровнями подготовки				
			средний, %	в группе не преодолевших минимальный балл, %	в группе от минимального до 60 т.б.	в группе от 61 до 80 т.б.	в группе от 81 до 100 т.б.
8	Полное понимание прослушанного текста	В	92	-	67	100	-
9	Полное понимание прослушанного текста	В	67	-	33	78	-
10	Понимание основного содержания текста	Б	100	-	100	100	-
11	Понимание структурно-смысловых связей в тексте	Б	75	-	33	89	-
12	Полное понимание информации в тексте	В	100	-	100	100	-
13	Полное понимание информации в тексте	В	58	-	67	56	-
14	Полное понимание информации в тексте	В	25	-	0	33	-
15	Полное понимание информации в тексте	В	83	-	33	100	-
16	Полное понимание информации в тексте	В	75	-	100	67	-
17	Полное понимание информации в тексте	В	92	-	100	89	-
18	Полное понимание информации в тексте	В	17	-	0	22	-
19	Грамматические навыки	Б	100	-	100	100	-
20	Грамматические навыки	Б	100	-	100	100	-
21	Грамматические навыки	Б	92	-	100	89	-
22	Грамматические навыки	Б	83	-	67	89	-
23	Грамматические навыки	Б	75	-	33	89	-
24	Грамматические навыки	Б	100	-	100	100	-
25	Лексико-грамматические навыки	Б	75	-	33	89	-
26	Лексико-грамматические навыки	Б	92	-	100	89	-
27	Лексико-грамматические навыки	Б	100	-	100	100	-
28	Лексико-грамматические навыки	Б	92	-	100	89	-
29	Лексико-грамматические навыки	Б	92	-	100	89	-

Номер задания в КИМ	Проверяемые элементы содержания / умения	Уровень сложности задания	Процент выполнения задания в субъекте Российской Федерации <sup>4</sup> в группах участников экзамена с разными уровнями подготовки				
			средний, %	в группе не преодолевших минимальный балл, %	в группе от минимального до 60 т.б.	в группе от 61 до 80 т.б.	в группе от 81 до 100 т.б.
<b>30</b>	Лексико-грамматические навыки	В	<b>33</b>	-	33	33	-
<b>31</b>	Лексико-грамматические навыки	В	<b>8</b>	-	0	11	-
<b>32</b>	Лексико-грамматические навыки	В	<b>50</b>	-	0	67	-
<b>33</b>	Лексико-грамматические навыки	В	<b>42</b>	-	33	44	-
<b>34</b>	Лексико-грамматические навыки	В	<b>92</b>	-	100	89	-
<b>35</b>	Лексико-грамматические навыки	В	<b>50</b>	-	33	56	-
<b>36</b>	Лексико-грамматические навыки	В	<b>42</b>	-	33	44	-
<b>37К1</b>	Решение коммуникативной задачи	Б	<b>83</b>	-	67	89	-
<b>37К2</b>	Организация текста	Б	<b>92</b>	-	100	89	-
<b>37К3</b>	Языковое оформление текста	Б	<b>25</b>	-	17	28	-
<b>38К1</b>	Решение коммуникативной задачи	В	<b>69</b>	-	78	67	-
<b>38К2</b>	Организация текста	В	<b>83</b>	-	89	81	-
<b>38К3</b>	Лексика	В	<b>78</b>	-	67	81	-
<b>38К4</b>	Грамматика	В	<b>36</b>	-	0	48	-
<b>38К5</b>	Орфография и пунктуация	В	<b>62</b>	-	50	67	-
<b>1У</b>	Чтение текста вслух	В	<b>100</b>	-	100	100	-
<b>2У</b>	Условный диалог-расспрос (экзаменуемый задаёт вопросы)	В	<b>58</b>	-	50	61	-
<b>3У</b>	Условный диалог-интервью (экзаменуемый отвечает на вопросы)	В	<b>35</b>	-	13	42	-
<b>4У К1</b>	Решение коммуникативной задачи (содержание)	В	<b>90</b>	-	92	89	-
<b>4У К2</b>	Организация высказывания	В	<b>81</b>	-	67	85	-
<b>4У К3</b>	Языковое оформление высказывания	В	<b>47</b>	-	33	52	-

Номер задания / критерия оценивания в КИМ	Количество полученных первичных баллов	Процент участников экзамена в субъекте Российской Федерации, получивших соответствующий первичный балл за выполнения задания в группах участников экзамена с разными уровнями подготовки			
		в группе не преодолевших минимальный балл, %	в группе от минимального до 60 т.б., %	в группе от 61 до 80 т.б., %	в группе от 81 до 100 т.б., %
1	2	-	100	100	-
2	0	-	0	11	-
	1	-	33	22	-
	2	-	0	22	-
	3	-	67	44	-
3	0	-	33	0	-
	1	-	67	100	-
4	1	-	100	100	-
5	1	-	100	100	-
6	0	-	33	44	-
	1	-	67	56	-
7	0	-	33	11	-
	1	-	67	89	-
8	0	-	33	0	-
	1	-	67	100	-
9	0	-	67	22	-
	1	-	33	78	-
10	3	-	100	100	-
11	0	-	67	11	-
	2	-	33	89	-
12	1	-	100	100	-
13	0	-	33	44	-

Номер задания / критерия оценивания в КИМ	Количество полученных первичных баллов	Процент участников экзамена в субъекте Российской Федерации, получивших соответствующий первичный балл за выполнения задания в группах участников экзамена с разными уровнями подготовки			
		в группе не преодолевших минимальный балл, %	в группе от минимального до 60 т.б., %	в группе от 61 до 80 т.б., %	в группе от 81 до 100 т.б., %
	1	-	67	56	-
14	0	-	100	67	-
	1	-	0	33	-
15	0	-	67	0	-
	1	-	33	100	-
16	0	-	0	33	-
	1	-	100	67	-
17	0	-	0	11	-
	1	-	100	89	-
18	0	-	100	78	-
	1	-	0	22	-
19	1	-	100	100	-
20	1	-	100	100	-
21	0	-	0	11	-
	1	-	100	89	-
22	0	-	33	11	-
	1	-	67	89	-
23	0	-	67	11	-
	1	-	33	89	-
24	1	-	100	100	-
25	0	-	67	11	-
	1	-	33	89	-
26	0	-	0	11	-

Номер задания / критерия оценивания в КИМ	Количество полученных первичных баллов	Процент участников экзамена в субъекте Российской Федерации, получивших соответствующий первичный балл за выполнения задания в группах участников экзамена с разными уровнями подготовки			
		в группе не преодолевших минимальный балл, %	в группе от минимального до 60 т.б., %	в группе от 61 до 80 т.б., %	в группе от 81 до 100 т.б., %
	1	-	100	89	-
27	1	-	100	100	-
28	0	-	0	11	-
	1	-	100	89	-
29	0	-	0	11	-
	1	-	100	89	-
30	0	-	67	67	-
	1	-	33	33	-
31	0	-	100	89	-
	1	-	0	11	-
32	0	-	100	33	-
	1	-	0	67	-
33	0	-	67	56	-
	1	-	33	44	-
34	0	-	0	11	-
	1	-	100	89	-
35	0	-	67	44	-
	1	-	33	56	-
36	0	-	67	56	-
	1	-	33	44	-
37К1	1	-	67	22	-
	2	-	33	78	-
37К2	0	-	0	11	-

Номер задания / критерия оценивания в КИМ	Количество полученных первичных баллов	Процент участников экзамена в субъекте Российской Федерации, получивших соответствующий первичный балл за выполнения задания в группах участников экзамена с разными уровнями подготовки			
		в группе не преодолевших минимальный балл, %	в группе от минимального до 60 т.б., %	в группе от 61 до 80 т.б., %	в группе от 81 до 100 т.б., %
	2	-	100	89	-
37К3	0	-	67	56	-
	1	-	33	33	-
	2	-	0	11	-
38К1	1	-	0	22	-
	2	-	67	56	-
	3	-	33	22	-
38К2	1	-	0	11	-
	2	-	33	33	-
	3	-	67	56	-
38К3	1	-	33	0	-
	2	-	33	56	-
	3	-	33	44	-
38К4	0	-	100	0	-
	1	-	0	67	-
	2	-	0	22	-
	3	-	0	11	-
38К5	0	-	0	22	-
	1	-	100	22	-
	2	-	0	56	-
1У	1	-	100	100	-
2У	1	-	33	22	-
	2	-	33	33	-

Номер задания / критерия оценивания в КИМ	Количество полученных первичных баллов	Процент участников экзамена в субъекте Российской Федерации, получивших соответствующий первичный балл за выполнения задания в группах участников экзамена с разными уровнями подготовки			
		в группе не преодолевших минимальный балл, %	в группе от минимального до 60 т.б., %	в группе от 61 до 80 т.б., %	в группе от 81 до 100 т.б., %
	3	-	33	22	-
	4	-	0	22	-
3У	0	-	33	22	-
	1	-	67	33	-
	3	-	0	22	-
	5	-	0	22	-
4У К1	3	-	33	44	-
	4	-	67	56	-
4У К2	1	-	33	11	-
	2	-	33	22	-
	3	-	33	67	-
4У К3	0	-	33	22	-
	1	-	33	22	-
	2	-	33	33	-
	3	-	0	22	-

Анализируя вышеприведенные статистические данные, следует отметить, что средний процент выполнения заданий участниками экзамена достаточно высок.

Выполнение заданий базового уровня, таких как «Понимание основного содержания прослушанного текста», «Понимание в прослушанном тексте запрашиваемой информации» из раздела «Аудирование», «Понимание основного содержания текста», «Понимание структурно-смысловых связей в тексте» из раздела «Чтение», характеризуются высокой результативностью, так как процент их выполнения соответствует интервалу 69-100%.

С заданием 1 «Понимание основного содержания прослушанного текста» из раздела «Аудирование», справились все участники экзамена.

Задание 2 «Понимание в прослушанном тексте запрашиваемой информации» из раздела «Аудирование», на максимальный балл (3) выполнили 67% участников экзамена, получивших первичный балл в диапазоне до 60% и 44% участников экзамена, получивших первичный балл в диапазоне до 80%.

С заданием 10 «Понимание основного содержания текста» из раздела «Чтение» справились все участники экзамена.

Задание 11 «Понимание структурно-смысловых связей в тексте» из раздела «Чтение» на максимальный балл (2) выполнили 33% участников экзамена, получивших первичный балл в диапазоне до 60%, и 89% участников экзамена, получивших первичный балл в диапазоне до 80%.

Задания 19-29 «Грамматические навыки», «Лексико-грамматические навыки» из раздела «Грамматика и лексика» выполнены со средним процентом выполнения 75-100%.

Задания 19, 20, 24, 27 выполнены всеми участниками экзамена.

С заданиями 21, 26, 28, 29 справились все участники экзамена, получившие первичный балл в диапазоне до 60%, и 89% участников экзамена, получивших первичный балл в диапазоне до 80%.

С заданиями 23, 25 справились 33% участников экзамена, получивших первичный балл в диапазоне до 60%, и 89% участников экзамена, получивших первичный балл в диапазоне до 80%.

Задание 22 выполнено 67% участников экзамена, получивших первичный балл в диапазоне до 60%, и 89% участников экзамена, получивших первичный балл в диапазоне до 80%.

Задание 37 «Электронное письмо личного характера» из раздела «Письменная речь» оценивается по трем критериям с политомической оценкой: «Решение коммуникативной задачи» (К1), «Организация текста» (К2), «Языковое оформление текста» (К3). Средний процент выполнения задания по критерию 1 составляет 83%, по критерию 2 – 92%, по критерию 3 лишь – 25%.

На максимальный балл (2) выполнили задание по критерию 1 – 33% участников экзамена, получивших первичный балл в диапазоне до 60%, и 78% участников экзамена, получивших первичный балл в диапазоне до 80%, по критерию 2 на максимальный балл (2) выполнили задание все участники экзамена, получившие первичный балл в диапазоне до 60%, и 89% участников экзамена, получивших первичный балл в диапазоне до 80%.

Никто из группы участников экзамена, получивших первичный балл в диапазоне до 60%, не получил максимального балла (2) по данному критерию, и только 11% из группы участников экзамена, получивших первичный балл в диапазоне до 80%, выполнили данный критерий на максимальный балл, хотя критерии «Решение коммуникативной задачи» и «Организация текста» выполнены хорошо, что говорит о сформированности коммуникативных навыков в письменной речи и навыка оформления письма личного характера.

Задание 1 «Чтение текста вслух» из раздела «Устная речь» выполнено всеми участниками экзамена.

Задание 2 «Условный диалог-расспрос» из раздела «Устная речь» выполнено со средним процентом выполнения 58%. На максимальный балл (4) данное задание выполнили 22% участников экзамена, получивших первичный балл в диапазоне до 80%. Участники экзамена, получившие первичный балл в диапазоне до 60%, с выполнением данного задания не справились.

Выполнение заданий высокого уровня, таких как «Полное понимание прослушанного текста» из раздела «Аудирование», «Полное понимание информации в тексте» из раздела «Чтение» характеризуются в основном высокой результативностью, так как процент их выполнения соответствует интервалу 58-100%.

Исключение составляют задания 14, 18 «Полное понимание информации в тексте» из раздела «Чтение», средний процент выполнения которых равен 25% и 17% соответственно, что связано, скорее всего, с недостаточным лексическим запасом участников экзамена.

С заданиями 4, 5 «Полное понимание прослушанного текста» из раздела «Аудирование» справились все участники экзамена.

С заданиями 3, 8 справились 67% участников экзамена, получивших первичный балл в диапазоне до 60%, и 100% участников экзамена, получивших первичный балл в диапазоне до 80%.

С заданием 6 справились 67% участников экзамена, получивших первичный балл в диапазоне до 60%, и 56% участников экзамена, получивших первичный балл в диапазоне до 80%.

С заданием 7 справились 67% участников экзамена, получивших первичный балл в диапазоне до 60%, и 89% участников экзамена, получивших первичный балл в диапазоне до 80%.

С заданием 9 справились 33% участников экзамена, получивших первичный балл в диапазоне до 60%, и 78% участников экзамена, получивших первичный балл в диапазоне до 80%.

С заданием 12 «Полное понимание информации в тексте» из раздела «Чтение» справились все участники экзамена.

С заданием 13 справились 67% участников экзамена, получивших первичный балл в диапазоне до 60%, и 56% участников экзамена, получивших первичный балл в диапазоне до 80%.

С заданием 15 справились 33% участников экзамена, получивших первичный балл в диапазоне до 60%, и 100% участников экзамена, получивших первичный балл в диапазоне до 80%.

С заданием 16 справились 100% участников экзамена, получивших первичный балл в диапазоне до 60%, и 67% участников экзамена, получивших первичный балл в диапазоне до 80%.

С заданием 17 справились 100% участников экзамена, получивших первичный балл в диапазоне до 60%, и 89% участников экзамена, получивших первичный балл в диапазоне до 80%.

С заданиями 14, 18 справились 33% и 22% соответственно участников экзамена, получивших первичный балл в диапазоне до 80%, и не справились участники экзамена, получившие первичный балл в диапазоне до 60%.

Лексический запас повлиял также на выполнение заданий 30-36 «Лексико-грамматические навыки» из раздела «Грамматика и лексика», среди которых выделяется задание 31 со средним процентом выполнения 8%, остальные задания выполнены в интервале 33-92%.

С заданием 30 справились 33% участников экзамена, получивших первичный балл в диапазоне до 60%, и 33% участников экзамена, получивших первичный балл в диапазоне до 80%.

С заданиями 31, 32 справились 11% и 67% соответственно участников экзамена, получивших первичный балл в диапазоне до 80%, и не справились участники экзамена, получившие первичный балл в диапазоне до 60%.

С заданием 33 справились 33% участников экзамена, получивших первичный балл в диапазоне до 60%, и 44% участников экзамена, получивших первичный балл в диапазоне до 80%.

С заданием 34 справились 100% участников экзамена, получивших первичный балл в диапазоне до 60%, и 89% участников экзамена, получивших первичный балл в диапазоне до 80%.

С заданием 35 справились 33% участников экзамена, получивших первичный балл в диапазоне до 60%, и 56% участников экзамена, получивших первичный балл в диапазоне до 80%.

С заданием 36 справились 33% участников экзамена, получивших первичный балл в диапазоне до 60%, и 44% участников экзамена, получивших первичный балл в диапазоне до 80%.

Задание 38 «Письменное высказывание с элементами рассуждения на основе таблицы/диаграммы» из раздела «Письменная речь» оценивается по пяти критериям с политомической оценкой: «Решение коммуникативной задачи» (К1), «Организация текста» (К2), «Лексика» (К3), «Грамматика» (К4), «Орфография и пунктуация» (К5). Средний процент выполнения данного задания по критерию 1 составляет 69%, по критерию 2 – 83%, по критерию 3 – 78%, по критерию 5 – 62%, а по критерию 4 – лишь 36%.

С выполнением задания на максимальный балл (3) по первому критерию справились 33% участников экзамена, получивших первичный балл в диапазоне до 60%, и 22% участников экзамена, получивших первичный балл в диапазоне до 80%, по критерию 2 на максимальный балл (3) справились 67% и 56% участников экзамена соответственно, по критерию 3 на максимальный (3) справились 33% и 44% участников экзамена соответственно. Что касается выполнения задания по критериям 4 и 5, то на максимальный балл (3 и 2) справились 11% и 56% участников экзамена, получивших первичный балл в диапазоне до 80%, соответственно. Участники экзамена, получившие первичный балл в диапазоне до 60%, с выполнением задания по данным критериям не справились.

Задание 3 «Условный диалог-интервью» из раздела «Устная речь» выполнено в среднем на 35%, на максимальный балл (5) справились 22% участников экзамена, получивших первичный балл в диапазоне до 80%. Участники экзамена, получившие первичный балл в диапазоне до 60%, с выполнением данного задания не справились.

Задание 4 «Связное тематическое монологическое высказывание с элементами рассуждения» оценивается по трем критериям с политомической оценкой: «Решение коммуникативной задачи» (К1), «Организация высказывания» (К2), «Языковое оформление высказывания» (К3). Средний процент выполнения задания по данным критериям составляет 90%, 81% и 47% соответственно. Максимальный балл по критерию 1 (4 балла) набрали 67% участников экзамена, получивших первичный балл в диапазоне до 60% и 56% участников экзамена, получивших первичный балл в диапазоне до 80%, по критерию 2 (3 балла) 33% и 67% соответственно. По критерию 3 с выполнением задания на максимальный балл (3) справились 22% участников экзамена, получивших первичный балл в диапазоне до 80%. Участники экзамена, получившие первичный балл в диапазоне до 60%, с выполнением задания по данному критерию не справились.

### 3.1.1.2. Выявление сложных для участников ЕГЭ заданий

Анализ выполнения заданий участниками экзамена выявил сложные:

- задания 14, 18 высокого уровня сложности раздела «Чтение» «Полное понимание информации в тексте», средний процент выполнения данного задания составил 25% и 17% соответственно;
- задание 31 высокого уровня сложности раздела «Грамматика и лексика» «Лексико-грамматические навыки», средний процент его выполнения равен 8%;
- задание 37 базового уровня сложности из раздела «Письменная речь» «Электронное письмо личного характера» по критерию «Языковое оформление текста», средний процент его выполнения равен 25%;
- задание 38 высокого уровня сложности из раздела «Письменная речь» «Письменное высказывание с элементами рассуждения на основе таблицы/диаграммы» по критерию «Грамматика», средний процент его выполнения равен 36%;
- задание 3 высокого уровня сложности из раздела «Устная речь» «Условный диалог-интервью», средний процент его выполнения равен 35%;
- задание 4 высокого уровня сложности из раздела «Устная речь» «Связное тематическое монологическое высказывание с элементами рассуждения» по критерию «Языковое оформление высказывания», средний процент его выполнения равен 47%.

### 3.1.2. Содержательный анализ выполнения заданий КИМ

Анализируя выполнение участниками экзамена заданий с кратким ответом базового и высокого уровней, следует отметить, что почти все участники справились с поставленной задачей. Средний процент выполнения заданий из раздела «Аудирование» составляет 84,5%, заданий из раздела «Чтение» – 69,4 %, заданий из раздела «Грамматика и лексика» – 68%, что свидетельствует о хорошей подготовке участников экзамена. Из 36 заданий с кратким ответом 20 выполнены на 80-100%.

Трудности у участников экзамена вызывают в основном задания высокого уровня сложности. К таким заданиям относятся задания 12-18 из раздела «Чтение» «Полное понимание информации в тексте». От участника экзамена требуется умение полностью понимать содержание письменных текстов, имеющих некоторые неизученные языковые явления. При правильном распределении времени участники экзамена имеют возможность неоднократно возвращаться к прочтению текста.

К трудным заданиям также относятся задания 30-36 из раздела «Грамматика и лексика» «Лексико-грамматические навыки», так как только имея большой словарный запас, владея знаниями синонимических рядов можно успешно выполнить данные задания. Торопливость при выполнении данных заданий, влекущая за собой неясность в понимании контекста, приводит участника экзамена к ошибке. Поэтому типичной ошибкой является выбор слова по контексту.

Анализируя выполнение задания 37 базового уровня сложности из раздела «Письменная речь», следует отметить, что почти все участники экзамена достаточно хорошо справляются с данным заданием. В письме-импульсе речь идет об искусстве, интересуются ли подростки в России искусством, какие музеи, выставки обязательно нужно посетить туристам в России. Все участники справились с решением коммуникативной задачи, о чем свидетельствует средний балл по данному критерию, который составляет 83%. Трудности вызывает аспект формулировки вопросов по указанной теме. Иногда не соблюдается временная форма глагола или участник отходит от заданной темы. Средний балл по критерию «Организация текста» составляет 92%, что говорит об усвоении всеми участниками экзамена структуры написания электронного письма личного характера. Критерий «Языковое оформление», включающий в себя не только лексико-грамматическое наполнение письменной речи, но и пунктуационно-орфографическое, имеет значение равное 25%, что свидетельствует о недостаточной проработке данного критерия. На уроках следует тщательно прорабатывать все разделы грамматики.

**37**

Sie haben eine E-Mail von Ihrem deutschen Brieffreund Alexander bekommen.

**Von: alexander@mail.de**

**An: Kontakt@ege.ru**

**Betreff: Kunst**

*...Im Kunstunterricht sprechen wir oft über moderne Kunstwerke. Interessieren sich Jugendliche in Russland für moderne Kunst, warum? Welche Museen und Kunstausstellungen müssen Touristen in Russland unbedingt besuchen? Welche Kunstarten gefallen dir besonders gut?  
Gestern war mein erster Arbeitstag im Café...*

Schreiben Sie eine E-Mail, in der Sie:

- die Fragen von Alexander beantworten;
- **3 Fragen** zu Alexanders Nebenjob formulieren.

**Die E-Mail soll 100–140 Wörter enthalten.**

Beachten Sie die üblichen Regeln für E-Mail-Formeln.

Письменное высказывание с элементами рассуждения на основе таблицы (диаграммы) – задание 38 из раздела «Письменная речь» высокого уровня сложности требует от участников экзамена многих умений, которые касаются не только владения немецким языком. Процентное выражение выполнения данного задания довольно хорошее. 69% составляет значение по критерию «Решение коммуникативной задачи». Успех написания высказывания в соответствии с этим критерием зависит от понимания участником заданной темы, умения описывать факты из диаграммы (таблицы), а также сравнивать и комментировать определенные факты из данной диаграммы (таблицы). Кроме того, участник должен определить проблему в соответствии с темой письменного высказывания и предложить адекватный путь ее решения, а также аргументированно выразить свое мнение по указанному в задании аспекту.

**38.1** Stellen Sie sich vor, dass Sie an einem Projekt zum Thema „**Popularität von technischen Studiengängen in Zetland**“ arbeiten. Sie haben einige Informationen, und zwar Ergebnisse einer Umfrage, zu diesem Thema gefunden (siehe Tabelle unten).

**Kommentieren Sie die Ergebnisse dieser Umfrage und nehmen Sie Stellung zum Thema des Projektes.**

Die an die Umfrageteilnehmer gestellte Frage: „Warum haben Sie sich für ein technisches Studium entschieden?“	
Gründe	Zahl der Befragten (%)
Interesse an neuen Technologien	48
Soziale Anerkennung	20
Hoher Verdienst	18
Hohe Nachfrage nach Arbeitskräften in technischen Berufen	9
Entwicklung von praxisorientierten Fähigkeiten	5

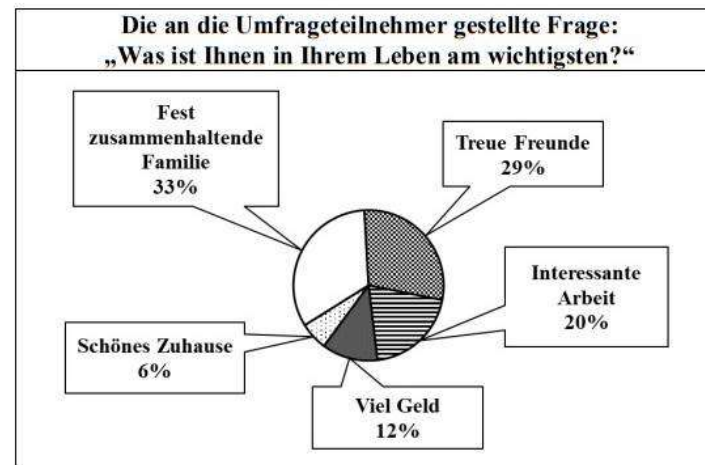
**Der Umfang Ihres Textes: 200–250 Wörter.**

Halten Sie sich an den folgenden Plan:

- führen Sie ins Thema Ihres Projektes ein;
- bestimmen Sie 2–3 Punkte und berichten Sie darüber;
- vergleichen Sie 1–2 Punkte, die Sie angemessen finden, und kommentieren Sie diese;
- schildern Sie ein Problem, das mit technischen Berufen verbunden ist, und schlagen Sie eine mögliche Lösung für dieses Problem vor;
- schreiben Sie eine Zusammenfassung, indem Sie Ihre Meinung über die Wichtigkeit der richtigen Studienwahl äußern und sie begründen.

**38.2** Stellen Sie sich vor, dass Sie an einem Projekt zum Thema „**Lebenswerte von Jugendlichen in Zetland**“ arbeiten. Sie haben einige Informationen, und zwar Ergebnisse einer Umfrage, zu diesem Thema gefunden (siehe Kreisdiagramm unten).

**Kommentieren Sie die Ergebnisse dieser Umfrage und nehmen Sie Stellung zum Thema des Projektes.**



**Der Umfang Ihres Textes: 200–250 Wörter.**

Halten Sie sich an den folgenden Plan:

- führen Sie ins Thema Ihres Projektes ein;
- bestimmen Sie 2–3 Punkte und berichten Sie darüber;
- vergleichen Sie 1–2 Punkte, die Sie angemessen finden, und kommentieren Sie diese;
- schildern Sie ein Problem, das mit den Lebenswerten von Jugendlichen verbunden ist, und schlagen Sie eine mögliche Lösung für dieses Problem vor;
- schreiben Sie eine Zusammenfassung, indem Sie Ihre Meinung darüber äußern, welche Lebenswerte am wichtigsten sind, und sie begründen.

В варианте 301 участникам на выбор предлагались две темы: - «Почему Вы решились на получение технического образования?»; - «Что Вам важнее всего в Вашей жизни?». Процент выполнения задания по критерию «Организация текста» равен 78%, что свидетельствует об умении придерживаться заданной структуры письменного высказывания, правильно использовать средства логической связи, делить текст на абзацы. Критерию «Лексика» соответствует 78%, что говорит о том,

что используемый словарный запас соответствует высокому уровню сложности задания, практически нет ошибок в выборе слов. Критерий «Грамматика» имеет более низкий в сравнении с другими критериями числовой показатель, а именно 36%. Грамматика немецкого языка – трудный аспект, не все могут его освоить в полной мере. На экзамене участники ограничены во времени, и часто не успевают проверить написанное. Все это приводит к низким результатам в данном аспекте. Критерий «Орфография и пунктуация» имеет процентное значение равно 62, что свидетельствует о довольно хорошо сформированном навыке написания слов и знании пунктуации немецкого языка.

Устная часть экзамена состоит из заданий базового и высокого уровней. К заданиям базового уровня относятся: чтение текста вслух, условный диалог-расспрос. С чтением текста вслух справились все участники экзамена, процент выполнения составляет 100%. Выполнение задания «Условный диалог-расспрос» равно 58%. Данный показатель говорит о недостаточно сформированном умении задать конкретный вопрос по слову-импульсу.

Задание «Условный диалог-расспрос» имеет высокий уровень сложности. 35% выполнения данного задания говорят о том, что участники экзамена имеют большие трудности, так как за определенное время нужно правильно понять вопрос и правильно сформулировать ответ. У задания нет зрительной опоры, участники по легенде принимают участие в опросе, состоящим из пяти вопросов. В ответе на каждый вопрос необходимо сказать две и более фразы. Трудности возникают с пониманием вопроса-импульса и грамматически правильной формулировкой ответа.

Задание 4 так же относится к высокому уровню сложности. Участник экзамена должен по легенде записать голосовое сообщение другу, с которым они вместе работают над определенным проектом. Участник экзамена кратко описывает две фотографии, сравнивает их и объясняет, почему они подходят для проекта. В варианте 302 была предложена тема «Домашние задания». Также участник экзамена должен уметь указать преимущества и недостатки, изображенных на фотографиях видов выполнения домашних заданий и аргументированно выразить свое мнение о личных предпочтениях выполнения домашних заданий в детстве.


По критерию «Решение коммуникативной задачи» выполнение составляет 90%, что свидетельствует о высоком уровне владения немецким языком участниками экзамена. Типичная ошибка заключается в недостаточно сформированном умении формулировать преимущества и недостатки деятельности, изображенной на фотографиях. По критерию «Организация высказывания» выполнение составляет 81%, что свидетельствует об умении участников выстраивать логическое высказывание в соответствии с предложенной структурой. Типичная ошибка заключается в отсутствии начальной и/или

завершающей фразы. Низкое значение выполнения имеет критерий «Языковое оформление высказывания», а именно 47%. Данный критерий объемный, он включает в себя словарный запас, грамматическое оформление речи и фонетическую сторону речи. Традиционно грамматические ошибки снижают результативность участников экзамена. Ограниченное время на ответ заставляет участников экзамена торопиться и, следовательно, совершать много грамматических ошибок. Время на исправление участники не имеют.

**4 Aufgabe 4. Stellen Sie sich vor, dass Sie und Ihr Freund / Ihre Freundin zusammen am Schulprojekt „Hausaufgaben“ arbeiten. Sie haben einige Fotos für das Projekt gefunden, können aber diese Ihrem Freund / Ihrer Freundin aus technischen Gründen nicht schicken. Nehmen Sie eine Sprachnachricht auf, in der Sie die Wahl der Fotos für das Projekt begründen und Ihre Gedanken zum Projekt äußern. Sie haben 2,5 Minuten für die Vorbereitung und anschließend:**

- begründen Sie die Wahl der Fotos für das Projekt, indem Sie diese Fotos kurz beschreiben und auf relevante Unterschiede beider Fotos hinweisen;
- sprechen Sie über die Vorteile (1-2) der abgebildeten Möglichkeiten, die Hausaufgaben zu erledigen;
- sprechen Sie über die Nachteile (1-2) dieser Möglichkeiten;
- nehmen Sie Stellung zum Thema des Projektes – sagen Sie, welche der abgebildeten Möglichkeiten, die Hausaufgaben zu erledigen, Sie persönlich als Kind bevorzugt haben und warum.

**Sie haben nicht mehr als 3 Minuten Zeit zu sprechen (12–15 Sätze). Sprechen Sie zusammenhängend.**



Разработанные программы и используемые в соответствии с ФПУ УМК способствуют подготовке учащихся образовательных организаций к сдаче ЕГЭ по немецкому языку. Учащиеся, имеющие часовую недельную нагрузку в количестве 5-6 часов, имеют хорошие шансы сдать экзамен по немецкому языку на высокие баллы.

### **3.1.3. Анализ метапредметных результатов обучения, повлиявших на выполнение заданий КИМ**

Слабая сформированность метапредметных умений, навыков, способов деятельности могла повлиять на успешность выполнения заданий высокого уровня сложности. Такие задания присутствуют во всех аспектах экзамена по немецкому языку: в заданиях 3-9 «Полное понимание прослушанного текста» из раздела «Аудирование», в заданиях 12-18 «Полное понимание информации в тексте», из раздела «Чтение» и в заданиях 30-36 «Лексико-грамматические навыки» из раздела «Грамматика и лексика», где необходимо сделать выбор одного из предложенных вариантов ответа.

Обладая регулятивными навыками, участники экзамена справляются с данными заданиями. Сформированность регулятивных универсальных учебных действий выражается в распределении времени на то или иное задание экзамена, в контроле за правильностью выполнения задания и корректировке ошибок, а также в волевой саморегуляции как способности к мобилизации сил и энергии.

Познавательные УУД включают общеучебные, логические и направленные на постановку и решение проблемы навыки. Общеучебные навыки выражаются в умении адекватно, осознанно и произвольно строить речевое высказывание в устной и письменной речи. Коммуникативные УУД обеспечивают социальную компетентность и сознательную ориентацию учащихся на позиции других людей, умение слушать и вступать в диалог. Сформированность познавательных и коммуникативных универсальных учебных действий могла повлиять на успешность выполнения задания 38 «Письменное высказывание с элементами рассуждения на основе таблицы (диаграммы)» из раздела «Письменная речь», задания 3 «Условный диалог-расспрос» и задания 4 «Связное тематическое монологическое высказывание с элементами рассуждения» из раздела «Устная речь».

### **3.1.4. Выводы об итогах анализа выполнения заданий, групп заданий:**

Анализ выполнения заданий ЕГЭ по немецкому языку выявил, что участники экзамена успешно справляются со следующими заданиями:

- понимание основного содержания прослушанного текста;
- понимание в прослушанном тексте запрашиваемой информации;
- полное понимание прослушанного текста;
- понимание основного содержания текста;
- понимание структурно-смысловых связей в тексте;
- полное понимание информации в тексте;
- грамматические навыки;
- лексико-грамматические навыки;
- электронное письмо личного характера;
- чтение текста вслух;
- условный диалог-расспрос.

Усвоение вышеперечисленных элементов содержания/умений и видов деятельности всеми школьниками региона в целом можно считать достаточным.

Трудности у участников экзамена вызывают следующие задания:

- лексико-грамматические навыки;
- письменное высказывание с элементами рассуждения на основе таблицы (диаграммы);
- условный диалог-интервью;
- связное тематическое монологическое высказывание с элементами рассуждения (обоснование выбора фотографий-иллюстраций к предложенной теме проектной работы и выражение собственного мнения по теме проекта).

Усвоение вышеперечисленных элементов содержания/умений и видов деятельности всеми школьниками региона в целом, школьниками с разным уровнем подготовки можно считать достаточным.

В 2025 году уточнены формулировки задания 38 письменной части и задания 4 устной части. Максимальный балл равен 82.

Результаты проведения ЕГЭ по немецкому языку 2025 года показали, что рекомендации и проведенные мероприятия оказались достаточными, так как средний тестовый балл участников экзамена понизился на 3,07% по сравнению с 2024 годом и повысился на 0,23% по сравнению с 2023 годом.

Следует отметить, что сохраняется позиция отсутствия участников экзамена, показывающих результаты ниже минимального порога, уменьшилось количество участников экзамена, показывающих результаты в интервале от минимального порога до 60 баллов на 5% по сравнению с 2024 и 2023 годами, увеличилось количество участников экзамена, показывающих результаты в интервале от 61 до 80 баллов на 35% по сравнению с 2024 годом и на 5% по сравнению с 2023 годом. К сожалению, в этом году, как и в 2023 отсутствуют участники экзамена, показывающие результаты в интервале от 81 до 100 баллов.

## Раздел 4. РЕКОМЕНДАЦИИ ДЛЯ СИСТЕМЫ ОБРАЗОВАНИЯ СУБЪЕКТА РОССИЙСКОЙ ФЕДЕРАЦИИ

### 4.1. Рекомендации по совершенствованию организации и методики преподавания предмета в субъекте Российской Федерации на основе выявленных типичных затруднений и ошибок

#### 4.1.1. ...по совершенствованию преподавания учебного предмета всем обучающимся

Предметные результаты по учебному предмету «Немецкий язык» предметной области «Иностранные языки» должны отражать сформированность иноязычной коммуникативной компетенции на пороговом уровне и на уровне, превышающем пороговый, достаточном для делового общения в рамках выбранного профиля, в совокупности её составляющих – речевой (говорение, аудирование, чтение и письменная речь), языковой (орфография, пунктуация, фонетическая, лексическая и грамматическая стороны речи), социокультурной, компенсаторной, метапредметной (учебно-познавательной).

#### ○ *Учителям*

Достижение порогового уровня владения немецким языком (БУ). Достижение уровня владения немецким языком, превышающего пороговый, (УУ) возможно лишь при использовании современных, продуктивных образовательных технологий при обучении немецкому языку.

В процессе обучения немецкому языку следует осознавать, что важно не только умение общаться на немецком языке, но и умение общаться, используя правильные грамматические конструкции и подходящую лексику. Необходимо увеличить количество тренировочных упражнений, направленных на закрепление материала. Это особенно важно, так как современные учебники, ориентированные на коммуникативный подход, не всегда уделяют этому аспекту достаточное внимание.

При выполнении продуктивных заданий выпускники сталкиваются с несколькими проблемами: неясность коммуникативной задачи, трудность четкого выражения мыслей, избыточность информации в речи и ошибки в лексико-грамматическом оформлении высказывания. Следовательно, для развития навыков продуктивной деятельности следует расширять не только активный, но и пассивный словарный запас. Подготовка к сдаче экзамена предполагает тщательное ознакомление с системой оценки заданий с развернутым ответом как в устной, так и в письменной части экзамена, причем

следует использовать надежные источники. Важно избегать предоставления ученикам стандартных шаблонов для продуктивных заданий, особенно тех, которые могут быть найдены в интернете.

Модель КИМ ЕГЭ по иностранному языку соответствует нормативной документации и предоставляет возможность объективно оценить уровень овладения иностранным языком обучающимися. Эта модель позволяет сделать выводы о степени сформированности предметных, метапредметных навыков и универсальных учебных действий.

Для поддержания стабильно положительной динамики результатов итоговой аттестации обучающихся по немецкому языку необходимо: повышать коммуникативную культуру обучающихся, сосредотачиваясь на аудировании, чтении, говорении и письме как на различных формах языковой деятельности.

***Для развития умений в аудировании рекомендуется:***

Тренировать учащихся воспринимать на слух и понимать звучащие до 3,5 мин. аутентичные тексты, содержащие неизученные языковые явления, не препятствующие решению коммуникативной задачи, с пониманием основного содержания.

Выбирать упражнения с целью:

- научиться определять, какие умения проверяются в конкретных заданиях;
  - слушать аутентичные записи с разными голосами;
  - слушать разножанровые тексты;
  - научиться правильно выделять ключевые слова и фразы в текстах;
  - стараться запомнить главное в информации, использовать для этого разные приемы запоминания: рисунки, ключевые слова т.д.
- пытаться предугадать, о чем будет идти речь дальше в тексте, и проверить свои прогнозы во время прослушивания;
- в процессе прослушивания проводить анализ и оценку сообщаемого.

Обращать особое внимание на задания, нацеленные на извлечение точной информации. При формировании данных умений, рекомендуется использовать типовые задания, которые используются в КИМ.

В процессе формирования умений в чтении учителям следует использовать аутентичные тексты для отработки навыка чтения, различные стратегии в соответствии с коммуникативной задачей; обращать внимание на совершенствование

следующих умений: извлекать из текста полную и точную информацию, т.е. ключевые слова; важные детали; аргументы; примеры.

*Для развития умений в чтении рекомендуется:*

- до чтения разобрать задание и обсудить, с какими трудностями можно в нем столкнуться; проанализировать после прочтения допущенные ошибки;
- применять разные виды чтения и приемы работы с аутентичными текстами;
- соотносить реферируемые слова в тексте и вырезанных фрагментах;
- фиксировать основные мысли с помощью ключевых слов, рисунков и т.д.;
- видеть в тексте ключевые слова, важные детали, аргументы;
- развивать языковую и контекстуальную догадку;
- знать синонимы, антонимы и дефиниции;
- устанавливать логическую и хронологическую связь фактов.

В процессе обучения монологической речи рекомендуется строго следовать плану, предложенному в задании. Использование этого плана поможет избежать упущения ключевых аспектов содержания и обеспечит логичное построение высказывания:

- обучать формулированию вступительных и заключительных фраз в монологическом высказывании;
- расширять арсенал логических связей в речи учащихся, избегая ограничения использования только базовых связных элементов;
- обращать внимание на распространенные лексико-грамматические ошибки, которые часто возникают из-за недостаточной языковой компетенции;
- при сравнении двух фотографий обучать учащихся не заменять конкретные детали изображений общими словами из заранее выученных текстов. При выражении своих предпочтений, стимулировать их обоснование;
- прививать навык сравнивать фотографии, а не только описывать их;
- пользоваться речевыми клише, показывающими процесс анализа и сравнения ситуаций, изображенных на фотографиях;

- на уроках постоянно повторять с обучающимися правила построения общих и специальных вопросов, уделяя внимание порядку слов в вопросительных предложениях и вопросительным словам;

- в разговорной речи имеет важное значение социокультурная компетенция, которая влияет на понимание ситуации общения и использование устойчивых выражений, соответствующих этой ситуации. Необходимо включать специализированные упражнения и задания в практику с целью повышения орфографической, пунктуационной, грамматической и речевой грамотности учащихся. Необходимо тренировать навыки формулирования вопросов (соответствие содержанию, полнота формулировки и другие), использование правильной интонации при высказываниях.

*Для развития письменных умений рекомендуется:*

- организовать регулярное выполнение письменных заданий с целью написания экзаменационной работы в соответствии с требованиями, а также практиковать стратегии разумного распределения времени для выполнения каждого этапа заданий;

- регулярно проводить практику написания изложений на основе аудиозаписей для развития соответствующих грамматических умений.

- использовать потенциал внеурочной деятельности для достижения максимального результата при подготовке к заданиям повышенного и высокого уровня сложности.

- *ИПК / ИРО, иным организациям, реализующим программы профессионального развития учителей*

При реализации ДППК постоянно предоставлять возможность слушателям практиковаться в совершенствовании выполнении демоверсий ЕГЭ. С помощью таких программ слушатели получают возможность совершенствоваться в структурировании своих устных высказываний, выполнении лексико-грамматических заданий различного уровня, а также проводить саморефлексию.

#### **4.1.2. ...по организации дифференцированного обучения школьников с разными уровнями предметной подготовки**

- *Учителям*

Выпускники Республики Татарстан на протяжении нескольких лет демонстрируют хорошую подготовку к экзамену по немецкому языку, что в свою очередь говорит о высокой мотивации и нацеленности на результат. В связи с этим, по данным результатам экзамена сложно говорить об организации дифференцированного обучения обучающихся с разными уровнями предметной подготовки, так как экзамен по немецкому языку сдают наиболее подготовленные выпускники.

Таким образом, в рамках дифференцированного подхода должны рассматриваться и дифференцированные задания по сложности, и дифференцирование условий выполнения этих заданий, а также формы контроля их выполнения.

Учителям иностранного языка для работы над типичными ошибками рекомендуется принимать во внимание следующие аспекты в организации учебной деятельности с позиции дифференциального подхода:

- проводить эффективную работу, направленную на обогащение лексического запаса. Следует регулярно использовать интегрированные задания для отработки активной и пассивной лексики;
- при дифференцированном обучении обучающихся с разной языковой компетенцией отрабатывать лексико-грамматический материал следует во всех видах речевой деятельности, в коммуникативных ситуациях с разными коммуникативными задачами с собственными комментариями. В данном случае использовать языковые, условно-речевые, речевые задания. Речевые задания должны преобладать;

- следует рекомендовать не вводить новые слова без контекста. Следует обеспечить регулярную повторяемость новых слов в различных контекстах. Давать возможность обучающимся самостоятельно выявлять значение новых слов по контексту;

- рекомендуется постоянно повторять грамматический материал начальной и основной школы; постоянно корректировать результаты усвоения;

- при дифференцированном обучении обучающихся с разной языковой компетенцией рекомендуется в процессе формирования навыков чтения обращать особое внимание на развитие способности читать быстро, менять стратегию чтения в соответствии с коммуникативной задачей, учитывать особенности изложения материала: повествование, описание, рассуждения и т.д. Для этого необходимо постоянно разнообразить виды чтения: поисковое, просмотровое, изучающее. Отрабатывать их стратегии, учить выявлять основное и второстепенное в тексте, прогнозировать по заголовку, определять основную идею текста;

- учителям необходимо помнить, что и в аудировании, и в чтении преимущественно используются синонимы, дефиниции, перефраз, толкование. Именно поэтому большое внимание следует уделять развитию компенсаторных компетенций. Учить обучающихся удерживать в памяти получаемую информацию, обучать их приемам сопоставления, обобщения, находить причинно-следственные связи в текстах, критически оценивать информацию и т.д.;

- знакомить обучающихся с форматами развернутых заданий и особенностями их оценивания комиссией;

- при отработке навыков письменной речи рекомендуется обращать внимание на выполнение задания по критерию «Организация текста». Обучающиеся со средними и высокими результатами правильно оформляют личное письмо согласно нормам страны изучаемого языка, соблюдают деление на абзацы, не нарушают средства логической связи. При работе с обучающимися со слабой подготовкой рекомендуется отрабатывать логические переходы и средства логической связи между абзацами;

- мотивировать обучающихся к выполнению заданий по говорению, обеспечить активное введение в учебный процесс элементов неподготовленной речи: ролевые игры, конкурсы с учетом дифференциального уровня владения иностранным языком;

- для организации эффективного дифференцированного обучения использовать возможности дистанционного обучения, стратегии построения индивидуальной образовательной траектории, различные формы организации взаимодействия учащихся для выполнения заданий.

○ *Администрациям образовательных организаций*

Тщательного контроля со стороны руководителей образовательных организаций при организации учебного процесса по иностранному языку требуют следующие компоненты учебного процесса:

1. Содержание. Особое внимание необходимо обратить на содержание учебно-тематического планирования: в планировании должны быть отражены все основные содержательные линии обучения предмету: языковые навыки и умения, аудирование, смысловое чтение, говорение, письмо, социокультурная компетенция.

2. Система оценки и контроля уровня сформированности умений, определенных ФГОС. Необходимо проконтролировать и скорректировать (при необходимости) объекты, средства, формы контроля, инструменты оценки уровня учебных достижений.

В практике все еще сохраняется подход, при котором приоритетным объектом контроля являются лексико-грамматические знания, проверяемые соответствующими тестами, в ущерб лексико-грамматическим умениям, контролируемым в продуктивной устной и письменной речи.

Рекомендуется контролировать лексико-грамматические знания в процессе текущего контроля. Содержанием промежуточной аттестации должны быть коммуникативные умения во всех видах речевой деятельности, включая говорение и письмо. Объектом контроля в говорении должна быть неподготовленная (спонтанная) устная речь в диалогической и монологической форме.

3. Современные подходы к организации контроля предполагают более современный банк заданий: контекстные задания для контроля лексико-грамматических аспектов языка, речевые тесты для контроля говорения, интегрированные тесты для оценки уровня сформированности умений во всех или нескольких видах речевой деятельности одновременно по изученной теме. Применение интегрированных заданий для контроля позволит своевременно установить перекося в уровне развития аспектов коммуникативной компетенции. Наряду с традиционными для практики тестами рекомендуется внедрять такие формы контроля, как учебный проект, ролевая игра, дискуссия.

4. При оценивании продуктивных видов речевой деятельности необходимо использовать единые для всех учителей образовательных организаций критерии. Рекомендуется использовать критерии и шкалы, разработанные для проведения внешних оценочных процедур.

○ *ИПК / ИРО, иным организациям, реализующим программы профессионального развития учителей*

При реализации ДППК постоянно предоставлять слушателям практиковаться в совершенствовании выполнении демоверсий ЕГЭ различных уровней сложности. С помощью таких программ слушатели получают возможность совершенствоваться в структурировании своих устных высказываний, выполнении лексико-грамматических заданий различного уровня, а также проводить саморефлексию.

Организация и проведение семинаров – практикумов «Эффективные образовательные технологии в урочной и внеурочной деятельности учителя иностранного языка в рамках подготовки к ГИА».

**4.2. Рекомендуемые темы для обсуждения / обмена опытом на методических объединениях учителей-предметников, в том числе по трансляции эффективных педагогических практик ОО с наиболее высокими результатами**

С целью совершенствования методики преподавания иностранного языка, улучшения показателей ЕГЭ по немецкому языку в образовательных организациях Республики Татарстан, а также совершенствования компетенций учителей иностранного языка республики, необходимо обеспечить регулярное проведение семинаров-практикумов по обеспечению актуальной информацией по требованиям к формату ЕГЭ, его структуре, а также критериальной проверке работ формата ЕГЭ.

Мастер – классы «Стратегии подготовки учащихся к итоговой аттестации в формате ЕГЭ по иностранным языкам (немецкий язык)».

### **4.3. Рекомендуемые направления повышения квалификации работников образования**

Организация и проведение курсов повышения квалификации «Подготовка экспертов для работы в республиканской предметной комиссии при проведении ЕГЭ по образовательным программам среднего общего образования по иностранным языкам», проведение вебинаров, посвященных разбору заданий с типичными ошибками обучающихся при выполнении заданий устной и письменной части ЕГЭ, эффективные методики и техники выполнения устной и письменной частей ЕГЭ, формирование стратегий выполнения заданий с развернутым ответом ЕГЭ по иностранному языку.

### **4.4. Рекомендации по другим направлениям**

Оказание индивидуальной консультационной и методической поддержки учителям иностранного языка по направлению подготовки к ГИА.

## СОСТАВИТЕЛИ ОТЧЕТА по учебному предмету:

### *Специалисты, привлекаемые к анализу результатов ЕГЭ по учебному предмету*

<i>Фамилия, имя, отчество</i>	<i>Место работы, должность, ученая степень, ученое звание, принадлежность специалиста (к региональным организациям развития образования, к региональным организациям повышения квалификации работников образования, к региональной ПК по учебному предмету, пр.)</i>
Самойлова Елена Викторовна	МБОУ «Гимназия № 94 имени Л.Н.Мурсына» Московского района города Казани, учитель немецкого языка. Председатель предметной комиссии Республики Татарстан по немецкому языку.
Кудрова Светлана Александровна	ГБУ «Республиканский центр мониторинга качества образования», заместитель директора. Заместитель руководителя РЦОИ, координатор работы предметных комиссий Республики Татарстан.
Брюханова Марина Венадьевна	ГБУ «Республиканский центр мониторинга качества образования», начальник сектора организационно-методического сопровождения работников государственной итоговой аттестации.
Набиуллина Алия Ансафовна	ГБУ «Республиканский центр мониторинга качества образования», старший методист сектора организационно-методического сопровождения работников государственной итоговой аттестации.
Гарифуллина Асия Рустамовна	ГБУ «Республиканский центр мониторинга качества образования», методист отдела методического сопровождения оценочных процедур.
Гурина Анастасия Васильевна	ГБУ «Республиканский центр мониторинга качества образования», специалист отдела развития информационных технологий.

### *Специалисты, привлекаемые к подготовке методических рекомендаций на основе результатов ЕГЭ по учебному предмету*

<i>Фамилия, имя, отчество</i>	<i>Место работы, должность, ученая степень, ученое звание, принадлежность специалиста (к региональным организациям развития образования, к региональным организациям повышения квалификации работников образования, к региональной ПК по учебному предмету, пр.)</i>
Иванова Лариса Филипповна	ГАОУ ДПО ИРО РТ, профессор кафедры современных образовательных технологий и проектирования содержания образования, к.п.н.. доцент