



МИНИСТЕРСТВО ОБРАЗОВАНИЯ И НАУКИ РЕСПУБЛИКИ ТАТАРСТАН

ТАТАРСТАН РЕСПУБЛИКАСЫ МӘГАРИФ ҺӘМ ФӘН МИНИСТРЛЫГЫ



РЦМКО

РЕСПУБЛИКАНСКИЙ ЦЕНТР
МОНИТОРИНГА КАЧЕСТВА
ОБРАЗОВАНИЯ



РУССКИЙ ЯЗЫК

СТАТИСТИКО-АНАЛИТИЧЕСКИЙ ОТЧЕТ
О РЕЗУЛЬТАТАХ ГОСУДАРСТВЕННОЙ ИТОГОВОЙ
АТТЕСТАЦИИ ПО ОБРАЗОВАТЕЛЬНЫМ
ПРОГРАММАМ СРЕДНЕГО ОБЩЕГО
ОБРАЗОВАНИЯ В РЕСПУБЛИКЕ ТАТАРСТАН

20
25

Статистико-аналитический отчет
о результатах государственной итоговой аттестации
по образовательным программам среднего общего образования
в 2025 году в Республике Татарстан

РУССКИЙ ЯЗЫК

В статистико-аналитическом сборнике представлены результаты государственной итоговой аттестации по образовательным программам среднего общего образования (далее – ГИА-11) в Республике Татарстан.

Отчет включает в себя общую информацию о результатах проведения ГИА-11 в Республике Татарстан в 2025 году, методический анализ результатов ГИА-11 в контексте реализации ключевых направлений развития системы общего образования, выявления динамики качества освоения ФГОС, описания типичных затруднений участников единого государственного экзамена (далее – ЕГЭ) и рекомендации по совершенствованию преподавания учебного предмета. **Для анализа используется массив результатов участников основного дня основного периода ЕГЭ.**

Отчет может быть использован:

- специалистами органов исполнительной власти, осуществляющих государственное управление в сфере образования, для принятия управленческих решений по совершенствованию работы образовательных организаций;

- специалистами организаций дополнительного профессионального образования (институты повышения квалификации учителей / институты развития образования) при разработке и реализации дополнительных профессиональных программ повышения квалификации учителей и руководителей образовательных организаций;

- методическими объединениями учителей-предметников при планировании обмена опытом работы и распространении эффективных методик обучения учебному предмету и подготовки обучающихся к государственной итоговой аттестации;

- руководителями образовательных организаций и учителями-предметниками при планировании учебного процесса и выборе технологий обучения.

Перечень условных обозначений, сокращений и терминов

АТЕ	Административно-территориальная единица
ВПЛ	Выпускники прошлых лет, допущенные в установленном порядке к сдаче ЕГЭ
ВТГ	Выпускники текущего года, обучающиеся, допущенные в установленном порядке к ГИА в форме ЕГЭ
ГИА-11	Государственная итоговая аттестация по образовательным программам среднего общего образования
ЕГЭ	Единый государственный экзамен
КИМ	Контрольные измерительные материалы
Минимальный балл	Минимальное количество баллов ЕГЭ, подтверждающее освоение образовательной программы среднего общего образования
ОИВ	Органы исполнительной власти субъектов Российской Федерации, осуществляющие государственное управление в сфере образования
ОО	Образовательная организация, осуществляющая образовательную деятельность по имеющей государственную аккредитацию образовательной программе
РИС	Региональная информационная система обеспечения проведения государственной итоговой аттестации обучающихся, освоивших основные образовательные программы основного общего и среднего общего образования
Участник ЕГЭ / участник экзамена / участник	Обучающиеся, допущенные в установленном порядке к ГИА в форме ЕГЭ, выпускники прошлых лет, допущенные в установленном порядке к сдаче ЕГЭ
Участники ЕГЭ с ОВЗ	Участники ЕГЭ с ограниченными возможностями здоровья

ГЛАВА 1. Основные количественные характеристики¹ экзаменационной кампании ГИА-11 в 2025 году в субъекте Российской Федерации

1. Количество участников экзаменационной кампании основного периода проведения ЕГЭ в 2025 году в субъекте Российской Федерации

Таблица 1-1

№ п/п	Наименование учебного предмета	Количество ВТГ	Количество участников ЕГЭ	Количество участников ОВЗ
1	Русский язык	15097	15107	193
2	Математика (базовый уровень)	6531	6534	83
3	Математика (профильный уровень)	8558	8558	105
4	Физика	2490	2490	26
5	Химия	2149	2152	35
6	Информатика	3319	3319	33
7	Биология	2592	2595	46
8	История	1400	1401	20
9	География	196	196	4
10	Обществознание	5112	5116	69
11	Литература	642	644	8
12	Английский язык	1914	1915	34
13	Немецкий язык	12	12	0

¹ Рассматривается полный массив данных о результатах **основного дня основного периода проведения ЕГЭ**, включающий и действительные, и аннулированные результаты.

ГЛАВА 2.

Методический анализ результатов ЕГЭ²

по РУССКОМУ ЯЗЫКУ

РАЗДЕЛ 1. ХАРАКТЕРИСТИКА УЧАСТНИКОВ ЕГЭ ПО УЧЕБНОМУ ПРЕДМЕТУ

1.1. Количество участников ЕГЭ по учебному предмету (за 3 года)

Таблица 2-1

2023 г.		2024 г.		2025 г.	
чел.	% от общего числа участников	чел.	% от общего числа участников	чел.	% от общего числа участников
14781	99,84	14026	98,15	15107	99,85

Русский язык является обязательным предметом для сдачи государственной итоговой аттестации, соответственно является предметом с самой высокой численностью участников экзамена. Данные *таблицы 2-1* свидетельствуют об увеличении численности участников ЕГЭ 2025 года на 1081 человек по сравнению с данными 2024 года и на 326 человек по сравнению с данными 2023 года. Такое увеличение связано, в первую очередь, с демографическими показателями. Кроме того, увеличение количества участников ЕГЭ определяется и ростом количества обучающихся, переходящих из основной школы в старшую. Такие дети ориентированы на продолжение обучения и на получение в дальнейшем высшего образования.

Среднее значение доли участников ЕГЭ немного увеличилось с 98,15% в 2024 году до 99,85% в 2025 году от общего количества участников государственной итоговой аттестации.

² При заполнении разделов Главы 2 следует использовать массив результатов основного дня основного периода ЕГЭ

1.2. Процентное соотношение юношей и девушек, участвующих в ЕГЭ (за 3 года)

Таблица 2-2

Пол	2023 г.		2024 г.		2025 г.	
	чел.	% от общего числа участников	чел.	% от общего числа участников	чел.	% от общего числа участников
Женский	8012	54,20	7604	54,21	8140	53,88
Мужской	6769	45,80	6422	45,79	6967	46,12

Данные *таблицы 2-2* свидетельствуют о том, что среди участников ЕГЭ по русскому языку на протяжении последних трех лет преобладают девушки.

2023 год – девушек больше на 1243 человека, чем юношей (на 8,40%);

2024 год – девушек больше на 1182 человека, чем юношей (на 8,42%);

2025 год – девушек больше на 1173 человека, чем юношей (на 7,76%).

В 2025 году увеличилось количество как девушек, так и юношей. Так, количество девушек, сдающих экзамен в 2025 году, увеличилось на 536 человек по сравнению с 2024 годом и на 128 человек по сравнению с 2023 годом. Количество юношей же в 2025 году увеличилось на 545 человек по сравнению с 2024 годом и на 198 человек по сравнению с 2023 годом.

Такое увеличение связано, в первую очередь, с ростом количества выпускников и демографическими показателями. Кроме того, увеличение количества участников ЕГЭ определяется и результатами перехода обучающихся из основной школы в старшую, которые, в свою очередь, обусловлены нацеленностью обучающихся на получение высшего образования.

1.3. Количество участников экзамена в регионе по категориям (за 3 года)

Таблица 2-3

Категория участника	2023 г.		2024 г.		2025 г.	
	чел.	% от общего числа участников	чел.	% от общего числа участников	чел.	% от общего числа участников
ВТГ, обучающихся по программам СОО	14759	99,85	14019	99,95	15097	99,93

Категория участника	2023 г.		2024 г.		2025 г.	
	чел.	% от общего числа участников	чел.	% от общего числа участников	чел.	% от общего числа участников
ВТГ, обучающихся по программам СПО	21	0,14	6	0,04	8	0,05
ВПЛ	0	0	0	0	0	0

Данные *таблицы 2-3* свидетельствуют о росте числа участников ЕГЭ, обучающихся по программам СОО, и незначительном увеличении числа выпускников текущего года, обучающихся по программам СПО.

В 2024 году наблюдается увеличение доли обучающихся по программам СОО по сравнению с 2023 годом на 0,10%, а в 2025 году по сравнению с 2024 годом – уменьшение на 0,02%.

Количество выпускников, обучавшихся по программам СПО в 2024 году уменьшилось по сравнению с 2023 годом с 21 до 6 человек, в 2025 году – произошел незначительный рост данной категории участников ЕГЭ до 8 человек.

1.4. Количество участников экзамена в регионе по типам ОО

Таблица 2-4

№ п/п	Категория участника	2023 г.		2024 г.		2025 г.	
		чел.	% от общего числа участников	чел.	% от общего числа участников	чел.	% от общего числа участников
1.	Лицей	2155	14,60	2274	16,22	2585	17,12
2.	Лицей-интернат	422	2,86	399	2,85	275	1,82
3.	Гимназия	3159	21,40	3084	22	3315	21,96
4.	Гимназия-интернат	100	0,68	74	0,53	84	0,56
5.	Средняя общеобразовательная школа	6219	42,14	5567	39,71	6179	40,93
6.	Средняя общеобразовательная школа с углубленным изучением отдельных предметов	2310	15,65	2095	14,94	2077	13,76
7.	Средняя общеобразовательная школа-интернат	56	0,38	37	0,26	56	0,37

№ п/п	Категория участника	2023 г.		2024 г.		2025 г.	
		чел.	% от общего числа участников	чел.	% от общего числа участников	чел.	% от общего числа участников
8.	Средняя общеобразовательная школа-интернат с углубленным изучением отдельных предметов	24	0,16	23	0,16	41	0,27
9.	Основная общеобразовательная школа	20	0,14	15	0,11	26	0,17
10.	Кадетская школа	81	0,55	53	0,38	46	0,30
11.	Кадетская школа-интернат	111	0,75	108	0,77	117	0,77
12.	Музыкальный кадетский корпус	0	0	0	0	97	0,64
13.	Суворовское военное училище	0	0	42	0,30	35	0,23
14.	Центр образования	75	0,51	52	0,37	75	0,50
15.	Иное	27	0,18	196	1,39	89	0,58

Данные *таблицы 2-4* говорят об общей тенденции к незначительному уменьшению численности участников ЕГЭ в некоторых типах ОО по русскому языку на протяжении трех лет.

Тем не менее рост по сравнению с 2024 годом наблюдается среди выпускников лицеев – на 311 человек (0,90%), гимназий – на 231 человек, гимназий-интернатов (на 10 человек), средних общеобразовательных школ (на 612 человек), кадетских школ-интернатов (на 9 человек). Уменьшение количества выпускников в 2025 году по сравнению с 2024 годом наблюдается среди выпускников лицеев-интернатов (на 124 человека), средних общеобразовательных школ с углубленным изучением отдельных предметов (на 18 человек), кадетских школ (на 7 человек), выпускников образовательных организаций иных категорий (на 107 человек).

Численность выпускников средних общеобразовательных школ в 2025 году по сравнению с 2024 годом увеличилась на 612 человек, по сравнению с 2023 годом уменьшилась на 40 человек.

Численность выпускников СОШ с углубленным изучением отдельных предметов в 2025 году по сравнению с 2024 годом уменьшилась на 18 человек, по сравнению с 2023 годом – на 233 человека.

1.5. Количество участников ЕГЭ по учебному предмету по АТЕ региона

Таблица 2-5

№ п/п	Наименование АТЕ	Количество участников ЕГЭ по учебному предмету	% от общего числа участников в регионе
1.	Авиастроительный район г.Казани	433	2,87
2.	Агрызский район	88	0,58
3.	Азнакаевский район	233	1,54
4.	Аксубаевский район	84	0,56
5.	Актанышский район	74	0,49
6.	Алексеевский район	61	0,40
7.	Алькеевский район	46	0,30
8.	Альметьевский район	843	5,58
9.	Апастовский район	61	0,40
10.	Арский район	151	1
11.	Атнинский район	30	0,20
12.	Бавлинский район	100	0,66
13.	Балтасинский район	123	0,81
14.	Бугульминский район	374	2,48
15.	Буинский район	133	0,88
16.	Вахитовский район г.Казани	1020	6,75
17.	Верхнеуслонский район	104	0,69
18.	Высокогорский район	170	1,13
19.	Дрожжановский район	93	0,62
20.	Елабужский район	323	2,14
21.	Заинский район	103	0,68
22.	Зеленодольский район	458	3,03
23.	Кайбицкий район	80	0,53
24.	Камско-Устьинский район	45	0,30
25.	Кировский район г.Казани	411	2,72

№ п/п	Наименование АТЕ	Количество участников ЕГЭ по учебному предмету	% от общего числа участников в регионе
26.	Кукморский район	196	1,30
27.	Лаишевский район	132	0,87
28.	Лениногорский район	270	1,79
29.	Мамадышский район	137	0,91
30.	Менделеевский район	104	0,69
31.	Мензелинский район	75	0,50
32.	Московский район г.Казани	589	3,90
33.	Муслюмовский район	77	0,51
34.	Нижнекамский район	881	5,83
35.	Ново-Савиновский район г.Казани	1082	7,16
36.	Новошешминский район	51	0,34
37.	Нурлатский район	225	1,49
38.	Пестречинский район	195	1,29
39.	Приволжский район г.Казани	1114	7,37
40.	Рыбно-Слободский район	74	0,49
41.	Сабинский район	141	0,93
42.	Сармановский район	114	0,75
43.	Советский район г.Казани	1405	9,30
44.	Спасский район	40	0,27
45.	Тетюшский район	100	0,66
46.	Тукаевский район	103	0,68
47.	Тюлячинский район	49	0,32
48.	Черемшанский район	68	0,45
49.	Чистопольский район	282	1,87
50.	Ютазинский район	68	0,45
51.	г.Набережные Челны	1894	12,54

1.6. ВЫВОДЫ о характере изменения количества участников ЕГЭ по учебному предмету

Количество участников ЕГЭ по русскому языку в 2025 году увеличилось по сравнению с прошлым годом. Такое увеличение связано, в первую очередь, с ростом количества выпускников и демографическими показателями. Кроме того, увеличение количества участников ЕГЭ определяется и результатами перехода обучающихся из основной школы в старшую, которые, в свою очередь, обусловлены нацеленностью обучающихся на получение высшего образования.



В 2025 году ЕГЭ по русскому языку сдавали 99,85% от общего количества участников государственной итоговой аттестации. Процентное соотношение от общего количества участников в течение последних трех лет меняется незначительно (в 2023 году – 99,84%, в 2024 году – 98,15%, в 2025 году – 99,85%).

Гендерный состав участников ЕГЭ по русскому языку не претерпел значительных изменений. В 2025 году в процентном соотношении сдавали ЕГЭ 53,88% девушек и 46,12% юношей, что в целом соответствует картине двух

предыдущих лет.

В 2025 году, как и в предыдущие годы, большую часть участников экзамена (99,93%) составляют выпускники текущего года, обучающиеся по программам среднего общего образования. Таких обучающихся 15107 человек (в 2023 году – 14781 человек, в 2024 году – 14026 человек). Очевидно, что среди участников экзамена преобладают выпускники СОШ: они составляют 40,93% от общего количества выпускников текущего года, около 52,84% – выпускники лицеев, гимназий, СОШ с углубленным изучением отдельных предметов, 0,53% – это выпускники кадетских школ и Суворовского военного училища.

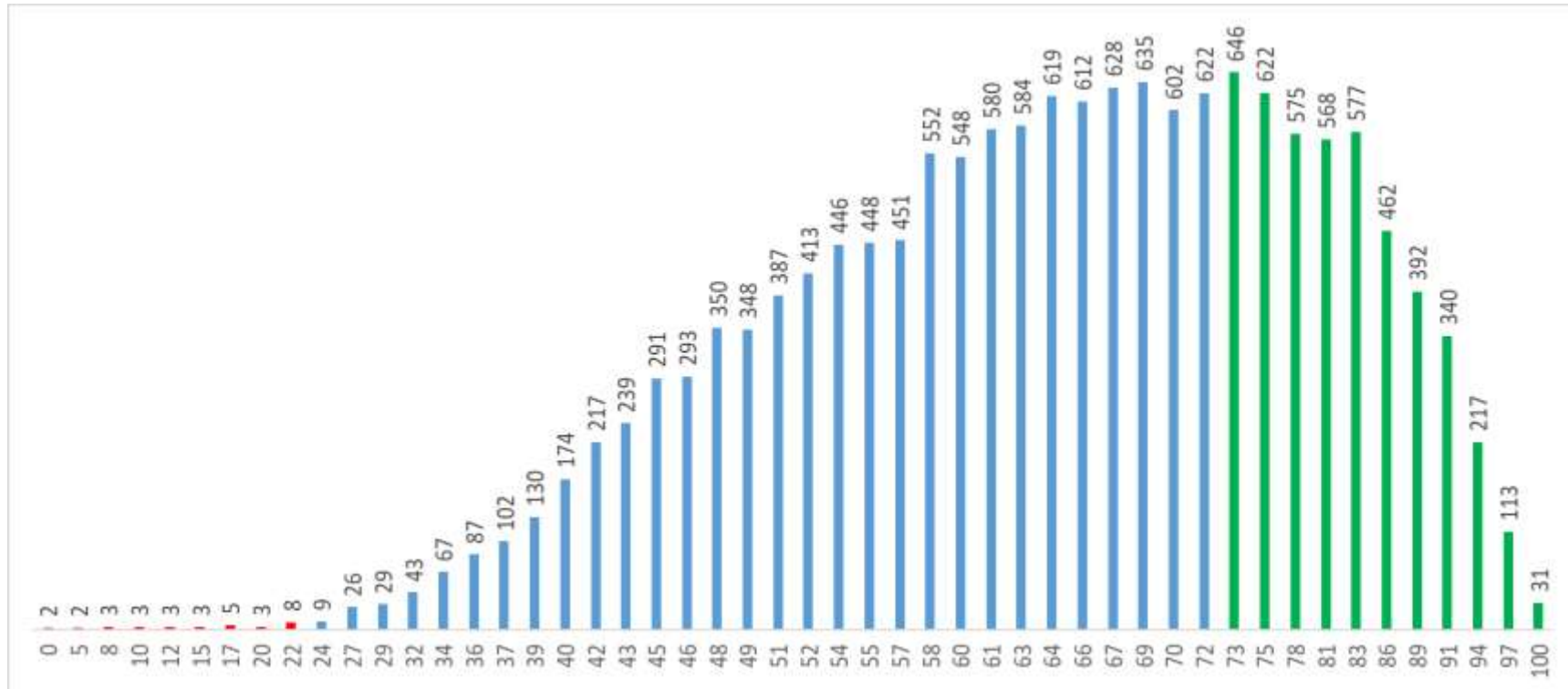
Количество участников ЕГЭ по русскому языку среди выпускников текущего года, обучающихся по программам СПО, по сравнению с 2024 годом осталась примерно на том же уровне, однако по сравнению с 2023 годом резко снизилось на 13 человек (в 2023 году – 21 человек, в 2024 году – 6 человек).

Большая часть участников ЕГЭ по русскому языку традиционно из городских округов Республики Татарстан: г.Казань – 6054 человека (40,07%), г.Набережные Челны – 1894 человек (12,54%). Ко второй группе АТЕ можно отнести Нижнекамский муниципальный район – 881 человек (5,83%) и Альметьевский муниципальный район – 843 человека (5,58%), в составе которых находятся малые промышленные города региона.

Таким образом, на основании количественной характеристики состава участников ЕГЭ по русскому языку в Республике Татарстан можно сделать вывод о том, что общая динамика количественных показателей в 2025 году не отличается существенно от предыдущих лет.

РАЗДЕЛ 2. ОСНОВНЫЕ РЕЗУЛЬТАТЫ ЕГЭ ПО ПРЕДМЕТУ

2.1. Диаграмма распределения тестовых баллов участников ЕГЭ по предмету в 2025 г.



В целом распределение баллов участников экзамена свидетельствует о хорошей дифференцирующей способности экзамена и соответствии КИМ уровню подготовки экзамена по русскому языку.

В 2025 году пик баллов приходится на 73 единицы, 100 бальных результатов – 0,21% от общего количества участников экзамена.

2.2. Динамика результатов ЕГЭ по предмету за последние 3 года

Таблица 2-6

№ п/п	Участников, набравших балл	Год проведения ГИА		
		2023 г.	2024 г.	2025 г.
1.	ниже минимального балла ³ , %	0,08	0,19	0,21
2.	от минимального балла до 60 баллов, %	19,92	33,34	37,4
3.	от 61 до 80 баллов, %	49,21	43,06	44,52
4.	от 81 до 100 баллов, %	30,79	23,41	17,87
5.	Средний тестовый балл	72,01	67,28	65,05

Данные *таблицы 2-6* свидетельствуют о том, что результаты ЕГЭ по русскому языку в Республике Татарстан в 2025 году сопоставимы с результатами ЕГЭ прошлых лет:

Участники, набравшие ниже минимального тестового балла

В 2025 году наблюдается незначительное увеличение доли участников ЕГЭ по русскому языку, не набравших минимального тестового балла, до 0,21%.

Средний тестовый балл

На протяжении трех лет наблюдается тенденция к снижению среднего тестового балла: 72,01-67,28-65,05.

Доля участников ЕГЭ, набравших от минимального до 60 баллов

На протяжении трех лет наблюдается тенденция к увеличению доли участников ЕГЭ по русскому языку, набравших балл от минимального до 60 баллов: 19,92%-33,34%-37,40%.

Доля участников ЕГЭ, набравших от 61 до 80 баллов

Доля участников ЕГЭ, набравших данное количество баллов, увеличилась на 1,46% (44,52% в 2025 году и 43,06% в 2024 году). По сравнению с 2023 годом доля участников снизилась на 4,69%.

³ Здесь и далее: минимальный балл – установленное Рособнадзором минимальное количество баллов ЕГЭ, подтверждающее освоение образовательной программы среднего общего образования (по учебному предмету «русский язык» для анализа берется минимальный балл 24).

Доля участников ЕГЭ, набравших от 81 до 100 баллов

За анализируемый период наблюдается тенденция к снижению доли участников ЕГЭ по русскому языку, получивших высокобалльные результаты. В 2025 году доля участников данной группы по сравнению с 2023 годом снизилась на 12,72%, доля участников по сравнению с 2024 годом снизилась на 5,54%.

2.3. Результаты ЕГЭ по учебному предмету по группам участников экзамена с различным уровнем подготовки

2.3.1. в разрезе категорий участников ЕГЭ

Таблица 2-7

№ п/п	Категории участников	Доля участников, у которых полученный тестовый балл			
		ниже минимального	от минимального балла до 60 баллов	от 61 до 80 баллов	от 81 до 100 баллов
1.	Выпускник общеобразовательной организации текущего года (ОВЗ)	0,53	31,05	41,58	26,84
2.	Выпускник общеобразовательной организации текущего года (без ОВЗ)	0,21	37,48	44,57	17,74
3.	Обучающийся образовательной организации среднего профессионального образования (ОВЗ)	0	0	0	100
4.	Обучающийся образовательной организации среднего профессионального образования (без ОВЗ)	0	57,14	28,57	14,29
5.	Обучающийся общеобразовательной организации, завершивший освоение образовательной программы по учебному предмету (ОВЗ)	0	0	0	0
6.	Обучающийся общеобразовательной организации, завершивший освоение образовательной программы по учебному предмету (без ОВЗ)	0	0	0	100

Данные *таблицы 2-7* свидетельствуют о том, что основные показатели качества результата по русскому языку в 2025 году формируют выпускники текущего года, обучавшиеся по программам среднего общего образования без

категории лиц с ОВЗ: в этой группе доля участников, набравших тестовый балл ниже минимального составляет 0,21%, доля участников, набравших от минимального балла до 60, – 37,48%, доля участников, набравших тестовый балл от 61 до 80, составляет 44,57% (это самый высокий показатель среди всех категорий участников), доля участников, набравших тестовый балл от 81 до 100, – 17,74%.

В группе выпускников текущего года, обучающихся по программам СПО без категории лиц с ОВЗ, нет участников, набравших балл ниже минимального, доля участников, набравших от минимального балла до 60 баллов, составляет 57,14%, доля участников, набравших от 61 до 80 баллов – 28,57%, доля участников, набравших от 81 до 100 баллов, – 14,29%.

В группе выпускников прошлых лет все 100% участников экзамена показали результат от 81 до 100 баллов.

В группе выпускников текущего года с ОВЗ, обучавшиеся по программам среднего общего образования, доля участников, получивших балл ниже минимального, составляет 0,53%, доля участников, у которых тестовый балл от минимального до 60 баллов, составляет 31,05%, доля участников, получивших от 61 до 81 баллов, составляет 41,58%. Доля участников, получивших от 81 до 100 баллов, составляет 26,84%.

В группе выпускников текущего года с ОВЗ, обучавшиеся по программам среднего профессионального образования, нет участников, получивших балл ниже минимального, а также получивших балл от минимального до 60 баллов и от 61 до 81 баллов. Доля участников, получивших от 81 до 100 баллов, составляет 100%.

2.3.2. в разрезе типа ОО

Таблица 2-8

№ п/п	Тип ОО	Количество участников, чел.	Доля участников, получивших тестовый балл			
			ниже минимального	от минимального до 60 баллов	от 61 до 80 баллов	от 81 до 100 баллов
1.	Лицей	2587	0,08	27,02	46,89	26,01
2.	Лицей-интернат	275	0	18,90	50,55	30,55
3.	Гимназия	3315	0,12	34,72	46,40	18,76
4.	Гимназия-интернат	84	0	19,05	48,81	32,14
5.	Средняя общеобразовательная школа	6180	0,26	42,80	42,57	14,37
6.	Средняя общеобразовательная школа с углубленным изучением отдельных предметов	2077	0,14	40,64	44,92	14,30
7.	Кадетская школа	46	10,87	67,39	17,39	4,35
8.	Кадетская школа-интернат	117	0,85	76,92	20,52	1,71
9.	Суворовское военное училище	35	0	74,29	25,71	0

Данные *таблицы 2-8* свидетельствуют о том, что более высокие результаты ЕГЭ по русскому языку были продемонстрированы выпускниками гимназий-интернатов и лицеев-интернатов, доля участников, получивших тестовый балл от 81 до 100 баллов, составляет 32,14% и 30,55% соответственно. В этих же типах образовательных организаций наименьшая доля выпускников, набравших от минимального до 60 баллов: в гимназиях-интернатах – 19,05%, в лицеях-интернатах – 18,90%.

Ниже минимального количества баллов не набрал никто среди выпускников лицеев-интернатов, гимназий-интернатов, Суворовского военного училища.

Доля участников, получивших тестовый балл ниже минимального, менее 1% среди выпускников лицеев (0,08%), кадетских школ-интернатов (0,85%).

Наибольшая доля выпускников, получивших тестовый балл ниже минимального, среди выпускников кадетских школ –

10,87%.

Наибольшая доля выпускников, получивших тестовый балл от минимального до 60 баллов, в кадетских школах-интернатах (76,92%).

Участников, получивших тестовый балл от 81 до 100 баллов, в Суворовском военном училище нет.

2.3.3. юношей и девушек

Таблица 2-9

№ п/п	Пол	Количество участников, чел.	Доля участников, получивших тестовый балл			
			ниже минимального	от минимального до 60 баллов	от 61 до 80 баллов	от 81 до 100 баллов
1.	Женский	8140	0,13	28,85	47,47	23,55
2.	Мужской	6967	0,30	47,39	41,07	11,24

Данные *таблицы 2-9* позволяют сделать следующие выводы:

- доля участников ЕГЭ по русскому языку, получивших тестовый балл ниже минимального, среди девушек ниже, чем среди юношей на 0,17%;
- доля участников ЕГЭ по русскому языку, получивших тестовый балл от минимального до 60 баллов, среди девушек ниже, чем среди юношей на 18,54%;
- доля участников ЕГЭ по русскому языку, получивших тестовый балл от 61 до 80 баллов, среди девушек выше на 6,40%;
- доля участников ЕГЭ по русскому языку, получивших тестовый балл от 81 до 100 баллов, среди девушек выше на 12,31%.

2.3.4. в сравнении по АТЕ

Таблица 2-10

№ п/п	Наименование АТЕ	Количество участников, чел.	Доля участников, получивших тестовый балл			
			ниже минимального	от минимального до 60 баллов	от 61 до 80 баллов	от 81 до 100 баллов
1.	Агрызский район	88	0	28,41	48,86	22,73
2.	Азнакаевский район	233	0	44,64	40,77	14,59
3.	Аксубаевский район	84	0	28,57	50	21,43
4.	Актанышский район	74	0	37,84	41,89	20,27
5.	Алексеевский район	61	0	40,98	39,35	19,67
6.	Алькеевский район	46	0	69,56	21,74	8,70
7.	Альметьевский район	843	0	31,67	52,91	15,42
8.	Апастовский район	61	0	36,07	45,90	18,03
9.	Арский район	151	0	34,43	46,36	19,21
10.	Атнинский район	30	0	20	53,33	26,67
11.	Бавлинский район	100	0	33	57	10
12.	Балтасинский район	123	0	35,77	46,34	17,89
13.	Бугульминский район	374	0	28,61	46,26	25,13
14.	Буинский район	133	0,75	53,38	39,10	6,77
15.	Верхнеуслонский район	104	0	30,77	50,96	18,27
16.	Высокогорский район	170	0	48,82	40,59	10,59
17.	г.Набережные Челны	1894	0,37	33	44,93	21,70
18.	Дрожжановский район	93	0	40,86	43,01	16,13
19.	Елабужский район	323	0	33,75	49,22	17,03
20.	Заинский район	103	0	37,86	45,64	16,50
21.	Зеленодольский район	458	0,22	26,20	52,62	20,96
22.	Кайбицкий район	80	1,25	53,75	38,75	6,25
23.	Камско-Устьинский район	45	2,22	48,89	37,78	11,11
24.	Кукморский район	196	0	34,18	44,90	20,92
25.	Лаишевский район	132	0	40,15	43,94	15,91
26.	Лениногорский район	270	0,37	37,77	46,30	15,56

№ п/п	Наименование АТЕ	Количество участников, чел.	Доля участников, получивших тестовый балл			
			ниже минимального	от минимального до 60 баллов	от 61 до 80 баллов	от 81 до 100 баллов
27.	Мамадышский район	137	0	35,76	45,99	18,25
28.	Менделеевский район	104	0	53,84	34,62	11,54
29.	Мензелинский район	75	1,33	33,34	44	21,33
30.	Муслимовский район	77	0	46,75	40,26	12,99
31.	Нижнекамский район	881	0	34,51	47,44	18,05
32.	Новошешминский район	51	0	52,94	39,22	7,84
33.	Нурлатский район	225	0,44	37,78	43,11	18,67
34.	Пестречинский район	195	1,03	44,61	39,49	14,87
35.	Рыбно-Слободский район	74	0	37,83	45,95	16,22
36.	Сабинский район	141	0	34,75	46,10	19,15
37.	Сармановский район	114	0	46,49	44,74	8,77
38.	Спасский район	40	0	50	27,50	22,50
39.	Тетюшский район	100	0	62	29	9
40.	Тукаевский район	103	0	45,63	46,60	7,77
41.	Тюлячинский район	49	0	38,78	48,98	12,24
42.	Черемшанский район	68	0	39,70	42,65	17,65
43.	Чистопольский район	282	0	42,20	41,84	15,96
44.	Ютазинский район	68	0	27,94	51,47	20,59
45.	Авиастроительный район г.Казани	433	0,23	41,11	41,57	17,09
46.	Вахитовский район г.Казани	1020	0,20	31,56	44,51	23,73
47.	Кировский район г.Казани	411	0,49	54,25	33,82	11,44
48.	Московский район г.Казани	589	0,17	34,13	45,33	20,37
49.	Ново-Савиновский район г.Казани	1082	0,28	37,80	43,44	18,48
50.	Приволжский район г.Казани	1114	0	37,52	43,72	18,76
51.	Советский район г.Казани	1405	0,50	43,7	41,71	14,09

Данные *таблицы 2-10* позволяют определить вклад в общий результат ЕГЭ по русскому языку в 2025 году участников экзамена из разных районов Республики Татарстан.

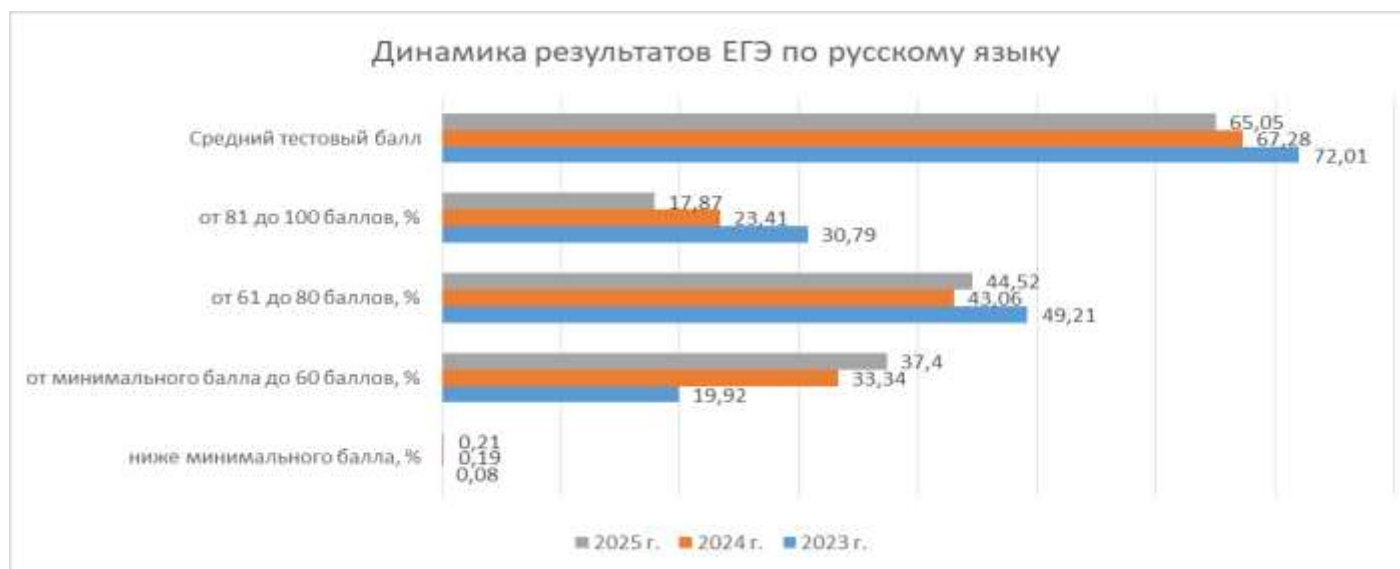
Лидером среди всех АТЕ Республики Татарстан по результатам ЕГЭ по русскому языку в 2025 году является Атнинский муниципальный район. Здесь самая высокая доля участников ЕГЭ, набравших от 81 до 100 баллов – 26,67%, и наименьшая доля в сегменте от минимального до 60 баллов – 20%.

Следующий высокий результат показал Бугульминский муниципальный район. В группе участников ЕГЭ, набравших от 81 до 100 баллов, доля выпускников данного района – 25,13%, доля набравших в сегменте от минимального до 60 баллов – 28,61%, трое стобалльников.

Анализ районов города Казани показал, что по результатам ЕГЭ по русскому языку в 2025 году лидером стал Вахитовский район. Здесь самая высокая доля участников ЕГЭ, набравших от 81 до 100 баллов – 23,73%, несмотря на то, что доля в сегменте ниже минимального составляет – 0,20%, тем не менее здесь самая низкая доля набравших в сегменте от минимального до 60 баллов – 31,56%, стобалльников – 6 человек.

2.4. ВЫВОДЫ о характере изменения результатов ЕГЭ по предмету

Результаты ЕГЭ по русскому языку в 2025 году по сравнению с предыдущими периодами по некоторым показателям изменились несущественно. Средний тестовый балл в Республике Татарстан уменьшился. В 2025 году он составил 65,05. Это на 2,23 балла меньше, чем в 2024 году, и на 6,96 балла ниже, чем результаты 2023 года.



В 2025 году средний балл единого государственного экзамена по русскому языку в Республике Татарстан понизился по сравнению с результатами 2024 года. Данная тенденция объясняется рядом причин, связанных, в том числе, с изменениями КИМ ЕГЭ 2025:

- 1) изменение в количестве ответов (множественный выбор) в некоторых заданиях ЕГЭ (задание 13, 14);
- 2) расширение языкового материала в заданиях раздела «Орфография» (задания 9-15), в частности, наличие трудных случаев написания;
- 3) разграничение заданий по уровням (базовый и повышенный).

Кроме того, стоит отметить ряд объективных причин, связанных с недостаточной проработкой методической базы единого государственного экзамена по русскому языку. В частности, не всеми педагогами муниципальных образований Республики Татарстан в полной мере изучены документы, определяющие структуру контрольных измерительных материалов.

Основываясь на анализе итогов единого государственного экзамена по русскому языку, можно говорить о том, что понижение среднего балла в Республике Татарстан обусловлено еще и недостаточной методической работой, проводимой с учителями русского языка и литературы в части реализации федеральных основных образовательных программ основного общего и среднего общего образования в части формирования предметных и метапредметных результатов.

Так, при подготовке к государственной итоговой аттестации по русскому языку в 11 классах целесообразно продолжить работу по информированию педагогической общественности об общих принципах построения экзаменационных работ по русскому языку, о существующих пробелах и недоработках в подготовке выпускников по данному предмету. Учителям русского языка необходимо продолжить работу по формированию орфографических умений и навыков пунктуационного анализа, по отработке заданий, проверяющих владение речеведческими понятиями: умение определять и различать функционально-смысловые типы речи, грамотно квалифицировать средства связи предложений в тексте.

Доля экзаменуемых, не преодолевших минимальный балл, выросла по сравнению с 2023 годом на 0,13%, по сравнению с 2024 годом на 0,02%.

Количество участников экзамена с высоким уровнем подготовки по русскому языку в Республике Татарстан значительно снизилось. Так, в 2023 году из 14781 участников ЕГЭ по русскому языку было 30,79% набравших 80 баллов и выше, в 2024 году из 14026 участников ЕГЭ по русскому языку было 23,41% набравших 80 баллов и выше, а в 2025 году – 15107 участников ЕГЭ по русскому языку, набравших 80 баллов и выше – 17,87%.



Самую высокую долю выпускников, набравших по русскому языку от 81 до 100 баллов, составляют участники экзамена СПО с ОВЗ – 100%.

Самую высокую долю участников, набравших баллы от 81 до 100, в разрезе территорий региона, составляют выпускники Атнинского муниципального района – 26,67%, Бугульминского муниципального района – 25,13%, Вахитовского района г.Казани – 23,73%.

Самую большую долю участников, набравших балл ниже минимального, составляют выпускники, обучающиеся с ОВЗ (0,53%).

В разрезе территорий региона высокая доля участников, набравших балл ниже минимального, у следующих АТЕ: Советский район г.Казани – 0,50%, Камско-Устьинский муниципальный район – 2,22%, Мензелинский муниципальный район – 1,33%.

Количество участников, получивших 100 баллов, составляет 33 человека.

Количество участников, получивших 100 баллов, относительно различных административно территориальных единиц, распределилось следующим образом:

- город Казань – 20 человек;
- Бугульминский муниципальный район – 3 человека;
- город Набережные Челны – 2 человека; Тетюшский район – 2 человека;
- Аксубаевский, Альметьевский, Арский, Высокогорский, Зеленодольский, Лениногорский муниципальные районы – по 1 человеку.

В 2025 году средний балл единого государственного экзамена по русскому языку в Республике Татарстан понизился по сравнению с результатами 2024 года. Данная тенденция объясняется рядом причин, связанных, в том числе, с изменениями КИМ ЕГЭ 2025:

1) задание 26 на соответствие по теме изобразительно-выразительных средств заменено новым заданием 22, не предусматривающим опоры на макротекст;

2) в формулировке задания 27 (развёрнутый ответ) указана проблема, требуется дать комментарий авторской позиции по данной проблеме. При обосновании своего отношения к позиции автора не учитываются примеры-аргументы, источниками которых являются комикс, аниме, манга, фанфик, графический роман, компьютерная игра и другие подобные виды представления информации.

Раздел 3. АНАЛИЗ РЕЗУЛЬТАТОВ ВЫПОЛНЕНИЯ ЗАДАНИЙ КИМ

3.1. Анализ выполнения заданий КИМ

3.1.1. Статистический анализ выполнения заданий КИМ в 2025 году

3.1.1.1. Основные статистические характеристики выполнения заданий КИМ в 2025 году

Основные статистические характеристики выполнения заданий в целом представлены в *таблице 2-11*. Информация о результатах оценивания выполнения заданий, в том числе в разрезе данных о получении того или иного балла по критерию оценивания выполнения каждого задания КИМ представлена в *таблице 2-12*.

Таблица 2-11

Номер задания в КИМ	Проверяемые элементы содержания / умения	Уровень сложности задания	Процент выполнения задания в субъекте Российской Федерации ⁴ в группах участников экзамена с разными уровнями подготовки				
			средний	в группе не преодолевших минимальный балл	в группе от минимального до 60 т.б.	в группе от 61 до 80 т.б.	в группе от 81 до 100 т.б.
1	Логико-смысловые отношения между предложениями в тексте.	Б	81	41	70	86	94
2	Лексикология и фразеология как разделы лингвистики. Лексический анализ слова.	Б	65	19	49	70	85
3	Функциональная стилистика. Культура речи.	П	29	3	10	33	62
4	Нормы ударения в современном литературном русском языке.	Б	74	31	56	81	95
5	Основные лексические нормы современного русского литературного языка. Паронимы и их употребление.	Б	75	12	58	81	93

⁴ Вычисляется по формуле $p = \frac{N}{nm} \cdot 100\%$, где N – сумма первичных баллов, полученных всеми участниками группы за выполнение задания, n – количество участников в группе, m – максимальный первичный балл за задание.

Номер задания в КИМ	Проверяемые элементы содержания / умения	Уровень сложности задания	Процент выполнения задания в субъекте Российской Федерации ⁴ в группах участников экзамена с разными уровнями подготовки				
			средний	в группе не преодолевших минимальный балл	в группе от минимального до 60 т.б.	в группе от 61 до 80 т.б.	в группе от 81 до 100 т.б.
6	Основные лексические нормы современного русского литературного языка. Лексическая сочетаемость. Тавтология. Плеоназм.	Б	94	50	88	97	99
7	Основные морфологические нормы современного русского литературного языка.	Б	79	34	68	82	93
8	Основные синтаксические нормы современного русского литературного языка.	Б	72	5	40	89	99
9	Правописание гласных и согласных в корне.	Б	66	16	41	77	95
10	Употребление ъ и ь (в том числе разделительных). Правописание приставок. Буквы ы – и после приставок.	Б	65	22	43	73	93
11	Правописание суффиксов (кроме суффиксов причастий, деепричастий).	Б	52	3	25	59	90
12	Правописание личных окончаний глаголов и суффиксов причастий, деепричастий.	Б	41	6	16	45	82
13	Правописание не и ни.	Б	48	3	23	55	82
14	Слитное, дефисное и раздельное написание слов разных частей речи.	Б	43	12	20	47	84
15	Правописание -н- и -нн- в словах различных частей речи.	Б	67	19	51	73	89
16	Знаки препинания в предложениях с однородными членами. Знаки препинания в сложном предложении.	Б	62	3	32	75	95
17	Знаки препинания при обособлении.	Б	74	0	46	88	99
18	Знаки препинания в предложениях с вводными конструкциями, обращениями, междометиями.	Б	48	9	21	57	83

Номер задания в КИМ	Проверяемые элементы содержания / умения	Уровень сложности задания	Процент выполнения задания в субъекте Российской Федерации ⁴ в группах участников экзамена с разными уровнями подготовки				
			средний	в группе не преодолевших минимальный балл	в группе от минимального до 60 т.б.	в группе от 61 до 80 т.б.	в группе от 81 до 100 т.б.
19	Знаки препинания в сложном предложении.	Б	62	16	38	69	96
20	Знаки препинания в сложном предложении с разными видами связи.	Б	75	34	53	83	98
21	Пунктуационный анализ предложения.	П	58	12	29	69	95
22	Основные изобразительно-выразительные средства русского языка.	П	64	6	36	75	93
23	Информационно-смысловая переработка прочитанного текста.	Б	56	28	44	58	77
24	Информативность текста. Виды информации в тексте.	Б	40	9	20	43	77
25	Лексикология и фразеология как разделы лингвистики. Лексический анализ слова.	Б	74	16	57	81	94
26	Логико-смысловые отношения между предложениями в тексте.	Б	59	12	38	66	86
27К1	Отражение позиции автора (рассказчика) по указанной проблеме исходного текста.	Б	100	28	100	100	100
27К2	Комментарий к позиции автора (рассказчика) по указанной проблеме исходного текста.	Б	76	4	66	79	90
27К3	Собственное отношение экзаменуемого к позиции автора (рассказчика) по указанной проблеме исходного текста.	Б	86	8	77	89	96
27К4	Фактическая точность речи.	Б	92	12	89	93	97
27К5	Логичность речи.	Б	81	8	71	85	93
27К6	Соблюдение этических норм.	Б	99	25	99	100	100

Номер задания в КИМ	Проверяемые элементы содержания / умения	Уровень сложности задания	Процент выполнения задания в субъекте Российской Федерации ⁴ в группах участников экзамена с разными уровнями подготовки				
			средний	в группе не преодолевших минимальный балл	в группе от минимального до 60 т.б.	в группе от 61 до 80 т.б.	в группе от 81 до 100 т.б.
27К7	Соблюдение орфографических норм.	Б	75	5	55	83	95
27К8	Соблюдение пунктуационных норм.	Б	50	0	21	60	87
27К9	Соблюдение грамматических норм.	Б	71	5	56	76	89
27К10	Соблюдение речевых норм.	Б	62	5	50	65	80

Таблица 2-12

Номер задания / критерия оценивания в КИМ	Количество полученных первичных баллов	Процент участников экзамена в субъекте Российской Федерации, получивших соответствующий первичный балл за выполнение задания в группах участников экзамена с разным уровнем подготовки			
		в группе не преодолевших минимальный балл	в группе от минимального до 60 т.б.	в группе от 61 до 80 т.б.	в группе от 81 до 100 т.б.
1	0	59	30	14	6
	1	41	70	86	94
2	0	81	51	30	15
	1	19	49	70	85
3	0	97	90	67	38
	1	3	10	33	62
4	0	69	44	19	5
	1	31	56	81	95
5	0	88	42	19	7
	1	13	58	81	93

Номер задания / критерия оценивания в КИМ	Количество полученных первичных баллов	Процент участников экзамена в субъекте Российской Федерации, получивших соответствующий первичный балл за выполнение задания в группах участников экзамена с разным уровнем подготовки			
		в группе не преодолевших минимальный балл	в группе от минимального до 60 т.б.	в группе от 61 до 80 т.б.	в группе от 81 до 100 т.б.
6	0	50	12	3	1
	1	50	88	97	99
7	0	66	32	18	7
	1	34	68	82	93
8	0	91	43	2	0
	1	9	34	18	3
	2	0	23	79	97
9	0	84	59	23	5
	1	16	41	77	95
10	0	78	57	27	7
	1	22	43	73	93
11	0	97	75	41	10
	1	3	25	59	90
12	0	94	84	55	18
	1	6	16	45	82
13	0	97	77	45	18
	1	3	23	55	82
14	0	88	80	53	16
	1	13	20	47	84
15	0	81	49	27	11
	1	19	51	73	89

Номер задания / критерия оценивания в КИМ	Количество полученных первичных баллов	Процент участников экзамена в субъекте Российской Федерации, получивших соответствующий первичный балл за выполнение задания в группах участников экзамена с разным уровнем подготовки			
		в группе не преодолевших минимальный балл	в группе от минимального до 60 т.б.	в группе от 61 до 80 т.б.	в группе от 81 до 100 т.б.
16	0	97	68	25	5
	1	3	32	75	95
17	0	100	54	12	1
	1	0	46	88	99
18	0	91	79	43	17
	1	9	21	57	83
19	0	84	62	31	4
	1	16	38	69	96
20	0	66	47	17	2
	1	34	53	83	98
21	0	88	71	31	5
	1	13	29	69	95
22	0	88	44	6	0
	1	13	40	36	13
	2	0	16	57	87
23	0	72	56	42	23
	1	28	44	58	77
24	0	91	80	57	23
	1	9	20	43	77

Номер задания / критерия оценивания в КИМ	Количество полученных первичных баллов	Процент участников экзамена в субъекте Российской Федерации, получивших соответствующий первичный балл за выполнение задания в группах участников экзамена с разным уровнем подготовки			
		в группе не преодолевших минимальный балл	в группе от минимального до 60 т.б.	в группе от 61 до 80 т.б.	в группе от 81 до 100 т.б.
25	0	84	43	19	6
	1	16	57	81	94
26	0	88	62	34	14
	1	13	38	66	86
Задание 27					
К1	0	72	0	0	0
	1	28	100	100	100
К2	0	88	2	0	0
	1	13	18	4	1
	2	0	62	53	27
	3	0	18	43	72
К3	0	84	3	1	0
	1	16	38	21	7
	2	0	58	78	93
К4	0	88	11	7	3
	1	13	89	93	97
К5	0	84	3	0	0
	1	16	51	30	13
	2	0	46	70	87

Номер задания / критерия оценивания в КИМ	Количество полученных первичных баллов	Процент участников экзамена в субъекте Российской Федерации, получивших соответствующий первичный балл за выполнение задания в группах участников экзамена с разным уровнем подготовки			
		в группе не преодолевших минимальный балл	в группе от минимального до 60 т.б.	в группе от 61 до 80 т.б.	в группе от 81 до 100 т.б.
К6	0	75	1	0	0
	1	25	99	100	100
К7	0	84	14	1	0
	1	16	23	5	0
	2	0	44	39	14
	3	0	19	55	86
К8	0	100	56	11	0
	1	0	25	22	3
	2	0	16	46	31
	3	0	2	21	66
К9	0	88	7	1	0
	1	9	29	8	1
	2	3	52	54	31
	3	0	12	37	68
К10	0	88	7	1	0
	1	9	40	20	4
	2	3	47	61	50
	3	0	5	18	46

3.1.1.2. Выявление сложных для участников ЕГЭ заданий

Наименьший процент выполнения (менее 50%) среди заданий базового уровня сложности наблюдается в задании 24 (40%), задании 12 (41%), задании 14 (43%), задании 18 (48%), задании 13 (48%), что иллюстрирует недостаточное усвоение следующих элементов содержания: определение типа речи, проведение параллели между несколькими предложениями, выявление причинно-следственных и других связей, то есть проведение анализа смысловых фрагментов с точки зрения соотносимости частей; правописание личных окончаний глаголов и суффиксов причастий; слитное, раздельное, дефисное написание предлогов, союзов, частиц, наречий, сложных существительных и прилагательных, правописание ПОЛ/ПОЛУ с существительными и прилагательными; постановка знаков препинания в предложениях с обращением и вводными словами; правописание НЕ с разными частями речи.

Если говорить о заданиях повышенного уровня сложности, то наименьший процент выполнения у задания 3 (29%), что свидетельствует о недостаточном усвоении следующих элементов содержания: умение проводить стилистический анализ текста, а именно различать разговорную речь, научный, публицистический, официально-деловой стили, язык художественной литературы; определять тему, основную мысль текста, функционально-смысловый тип и стиль речи; анализировать структуру и языковые особенности текста; опознавать языковые единицы в тексте, проводить различные виды их анализа; адекватно понимать информацию текста: цель, основную и дополнительную темы, явную и скрытую информацию; проводить лингвистический анализ текстов различных функциональных разновидностей языка.

3.1.2. Содержательный анализ выполнения заданий КИМ

Как показывает анализ выполненных экзаменуемыми заданий, наиболее трудным оказалось задание 3, которое проверяет умение проводить стилистический анализ текста. Средний процент выполнения данного задания – 29% (в 2024 году – 60%).

3 Укажите варианты ответов, в которых даны верные характеристики текста. Запишите номера ответов.

- 1) Текст имеет грамматические особенности, характерные для устной речи: частое использование междометий, экспрессивных частиц и преобладание ситуативно неполных предложений.
- 2) Наряду с общеупотребительной лексикой в тексте присутствуют термины и терминологические сочетания (*придаточное предложение, синтаксическую конструкцию, контекста, рудименты, ассимиляции; синтаксические, стилистические и композиционные нормы*).
- 3) К синтаксическим особенностям текста относится использование конструкций с однородными членами, с обособленными распространёнными обстоятельствами и определениями, а также сложноподчинённых предложений.
- 4) Использование сравнений (*как особый конструктивный элемент, как высказывание другого субъекта*), метафор (*является только содержанием речи, чужая речь сохраняет свою конструктивную и смысловую самостоятельность*) способствует эмоциональности, выразительности изложения, помогает передать авторскую оценку описываемых явлений.
- 5) Текст написан языком художественной литературы, так как цель автора – эмоционально-эстетическое воздействие на чувства, воображение, мысли читателя с помощью создания образов, а не посредством приведения логических доводов.

Ответ: _____.

Данное задание предполагает проверку умения анализировать: разговорную речь; научный, публицистический, официально-деловой стили; язык художественной литературы. При выполнении задания 3 выпускнику предстояло

выполнить речеведческий анализ текста, который предполагает поиск верных ответов, связанных с формулировкой основной мысли текста; выявление коммуникативных задач автора текста; определение смысловых отношений между предложениями абзаца (пояснительные, причинно-следственные, противительные, соединительные и т.п.). Выпускники чаще всего ошибаются при анализе типа речи. Сложность выполнения задания связано, в первую очередь, с тем, что каждый из стилей имеет свои специфические признаки, при этом, говоря о какой-либо одной цели-доминанте в том или ином стиле, необходимо иметь в виду, что все цели могут присутствовать в любом стиле речи, не исключая, а взаимно дополняя друг друга. Экзаменуемые, как правило, безошибочно отличают повествование, в котором действие динамично, от описания, в котором действие статично, однако нередко испытывают затруднения, путая, в частности, повествование с рассуждением в публицистических текстах.

Сложность связана с тем, что зачастую экзаменуемые не умеют различать разговорную речь, научный, публицистический, официально-деловой стили, язык художественной литературы; определять тему, основную мысль текста, функционально-смысловой тип и стиль речи; анализировать структуру и языковые особенности текста; опознавать языковые единицы в тексте, проводить различные виды их анализа; адекватно понимать информацию текста: цель, основную и дополнительную темы, явную и скрытую информацию; проводить лингвистический анализ текстов различных функциональных разновидностей языка.

Кроме того, сложности выполнения задания связаны с незнанием особенностей книжных стилей речи, разговорного и художественного стилей, типах монологической речи. Нужны также знания из таких разделов языкознания, как синтаксис, морфология, лексикология. Необходимы также знания по текстологии. Часто утверждения формулируются практически полностью верно, так что только один аспект оказывается ошибочным, поэтому необходимо очень детально проверять каждое слово.

Умения определять функционально-смысловые типы речи, средства связи предложений в тексте – умения, связанные с анализом структуры текста, выяснением способов и средств связи предложений в тексте, остаются недостаточно усвоенными, несмотря на то что служат основой для создания связного высказывания при построении логически цельного текста.

Для выполнения этого задания нужно очень внимательно прочитать, определить основную мысль текста, его стилевую принадлежность и поработать с языковыми средствами. Ошибка многих учащихся состоит в том, что они не прочитывают внимательно ответы к тексту и не проверяют все языковые средства, указанные в задании, а ведь отсутствие одного ведет к неправильному ответу.

Сложным в 2025 году оказалось задание 24, которое непосредственно связано с определением типа речи, проведением параллели между несколькими предложениями, выявлением причинно-следственных и других связей, то есть проведением анализа смысловых фрагментов с точки зрения соотносимости частей языковыми явлениями, представленными в тексте. Средний процент выполнения данного задания – 40% (в 2024 году – 48%).

Прочитайте текст и выполните задания 23–27.

(1) Есть в человеческом характере такая черта – с удовольствием вспоминать прошлые трудности, тобой преодолённые. (2) Это всегда приятно. (3) Пребывание в армии стало делом нашей чести, так же как для прежних молодых поколений участие в Гражданской войне, в строительстве Комсомольска и Магнитки, в покорении Арктики, а для нынешнего – в освоении целины и земель Сибири, хотя мне кажется не совсем точным сравнение мирных строек с передним краем: это всё-таки слишком разные вещи.

(4) Верно говорят, что характер моего поколения был сформирован армией военной поры. (5) Мы находились в том возрасте, когда человек особенно пригоден для окончательного оформления, если он попадает в надёжные и умелые руки. (6) Мы были подготовлены к этому ещё всем детством, всем воспитанием, всеми прекрасными традициями революции и Гражданской войны, перешедшими к нам от старших.

(7) Мы пришли в армию – наши кости ещё не окрепли, не затвердели мускулы, мы ещё росли. (8) Когда после нас осматривали новые медицинские комиссии, или, как тогда говорили, «перекомиссии», оказалось, что многие из нас прибавили в росте по несколько сантиметров. (9) А как выросли наши души и характеры!

(10)Армия многому научила нас. (11)Это были, в свою очередь, наши университеты. (12)Одних она приобщила к технике – к танку, пушке, самолёту; других научила владеть топором, пилой и лопатой. (13)А близость к природе, к земле, на которой лежишь, по которой идёшь, которую копаешь! (14)Армия научила нас мужской дружбе – мы знали, пожалуй, только детскую. (15)Мы ушли юношами, а вернулись мужчинами. (16)Скольких обрели мы новых друзей и скольких из них потеряли, чтобы не забыть никогда!

(17)А разве можно забыть героизм гвардейских дивизий, железную дисциплину военных училищ или запасные полки, рвущиеся на фронт из каких-нибудь далёких тыловых лагерей. (18)Разве забудешь безмолвный Донбасс сорок третьего года, разбитые города Белоруссии и знаменитый Бобруйский котёл, где на много километров сплошным навалом, друг на друге – искорёженные немецкие танки, орудия, бронетранспортёры, машины. (19)Армейская жизнь была суровой, но сколько в ней было неожиданного тепла! (20)Я служил ещё по первому году, когда однажды к нашей землянке подошёл сержант из соседней роты и спросил: «Помкомвзвода дома?» (21)Этот вопрос потряс меня. (22)То есть как дома? (23)Дом далеко отсюда. (24)Разве здесь дом? (25)А спустя несколько месяцев я и сам говорил так.

(26)Столь же удивительным казался мне вопрос комбата к старшинам: «Покормили людей?» (27)Чего, мол, их кормить? (28)Сами поедят, только дай! (29)Или: «Первая рота покушала? (30)Вторая рота покушала?..» (31)Это слово «покушала» (не «поела») казалось нарочитым, пока я не почувствовал, что оно имеет особый оттенок – не слащаво-городской, а уважительно-деревенский: покушала. (32)Мы были очень, очень молоды. (33)Когда я смотрю на семнадцатилетних мальчишек, то думаю: «Неужели мы были такими? (34)Если на них нагрузить всё, что было на нас, да чтоб они прошли столько, сколько мы, пусть вполтину меньше, – они же не выдержат! (35)А может быть, это только кажется?..»

(36)По натуре своей мы действительно мирные люди. (37)Я никогда не встречал человека, который хотел бы сражений. (38)Но если враг нападёт на нас, мы будем воевать. (39)Это будет главным, и нам не придётся раздумывать...

(40)В жизни каждого юноши наступает момент, когда необходим качественный скачок. (41)Мы перешли в новое качество, надев красноармейские шинели. (42)Мне жаль тех людей моего поколения, кто не служил в армии рядовым. (43)Иногда, собравшись с друзьями, мы под настроение, к месту, начинаем рассказывать о своей службе, о военной поре; мы увлекаемся, перебиваем друг друга и самих себя, перескакиваем с одного на другое. (44)А те, кто не был там, тоже слушают с интересом. (45)И как это ни странно, менее других фигурируют здесь так называемые боевые эпизоды. (46)Нет, это истории скорее познавательного характера, забавные и грустные, – о себе и встреченных тобой людях, истории, ограниченные рамками времени и обстановки. (47)И едва ли не главное в них – это множество ярких деталей, подробностей, которые, если не вспоминать их, постепенно выветриваются из нашей памяти, заменяясь другими.

(По К.Я. Ваншенкину*)

* *Константин Яковлевич Ваншенкин* (1925–2012) – советский и российский писатель и поэт.

24

Какие из перечисленных утверждений являются верными? Укажите номера ответов.

- 1) В предложениях 1–3 представлено повествование.
- 2) Предложение 8 противопоставлено по содержанию предложению 9.
- 3) В предложении 18 содержатся элементы описания.
- 4) В предложениях 36, 37 представлено рассуждение.
- 5) В предложении 43 содержится указание на следствие из того, о чём говорится в предложении 42.

Ответ: _____.

Это связано с тем, что для выполнения задания 24 требуется анализировать большой объем текста, что может быть затруднительно. Кроме того, сложно выявлять логические связи между частями текста (условие, цель, причина, следствие, вывод, пояснительные отношения, объяснение, противопоставление, аргументация, уступительные отношения), что усложняет процесс анализа. У выпускников отсутствует навык осмысленного вдумчивого чтения. Отмечается отсутствие теоретической базы у большинства экзаменуемых, что ведет к незнанию терминологии.

Ошибки в задании 24 связаны со специфической чертой рассуждения: оно всегда имеет отвлеченный характер и связано не со зрительными или слуховыми ощущениями, а с чувствами, понятиями, представлениями, оценками, что отражено в абстрактной (отвлеченной) лексике текста. Работа по стилистике традиционно ведется в системе обучения русскому языку на уроках развития речи с 5 класса, но, к сожалению, в большинстве случаев сводится лишь к фрагментарным теоретическим сведениям о наличии определенных типов и стилей речи в русском языке. Обучающиеся должны уметь доказывать принадлежность текста к определенным стилю и типу речи. Однако умением проводить грамотный речеведческий, лингвистический анализ текста, адекватно воспринимать и анализировать полученную информацию, устанавливать логические связи обладают далеко не все участники ЕГЭ, что отражается на выполнении заданий подобного типа. Безусловно, учителям следует уделять особое внимание детальному анализу текста при подготовке обучающихся к экзамену, отработке навыков комплексного подхода к рассмотрению текстов разных стилей. Следует развивать способности и умения рассуждать, сопоставлять, делать выводы, обращать внимание на теоретические (лингвистические) знания для успешного формирования практических речевых умений. Следует обращать внимание и на сами утверждения, особенно на глаголы «представлено» и «содержит».

Учащиеся не могут определить, где причина, следствие, противопоставление и т.д., так как отсутствует навык задавать вопросы и подставлять слова-помощники. Выпускники не учитывают, что фрагмент текста часто бывает неоднородным по типу речи: художественное повествование может включать описание людей и места действия, содержать некоторые рассуждения по этому поводу. Следует различать такие формулировки: в предложениях представлено... (тип речи является ведущим); в предложениях содержится... (тип речи является лишь вкраплением).

Кроме того, традиционно сложным оказалось задание, которое проверяет правописание личных окончаний глаголов и суффиксов причастий. Средний процент выполнения данного задания – 41% (в 2024 году – 43%).

12

Укажите варианты ответов, в которых в обоих словах одного ряда пропущена одна и та же буква. Запишите номера ответов.

- 1) (земля) выгор..т, (крестьянин) паш..т
- 2) замеш..н (в деле), выброш..нный (на обочину дороги)
- 3) (журавли) курлыч..т, противореч..щий
- 4) посе..нный, взлеле..в
- 5) обгоня..мый, неотъемл..мый

Ответ: _____.

В первую очередь, это связано с тем, что зачастую экзаменуемые не умеют восстанавливать неопределенную форму производящего глагола, что является результатом недостаточной тренировки в трансформировании инфинитива в личные формы глагола и наоборот. Помехой в определении спряжения глагола нередко является возвратный постфикс (-ся). Зачастую ошибки возникают из-за того, что глаголы в видовой паре относятся к разным спряжениям, например, «объявлять – объявить».

Кроме того, не стоит забывать о глаголах с приставкой «ВЫ», которая перетягивает ударение на себя. В таких глаголах учащиеся неправильно определяют спряжение. Гореть – 1 спряжение, но с приставкой «ВЫ» будет иметь окончание 2 спряжения -ИТ/-АТ/-ЯТ. Таких глаголов немного, но для учащихся этот список (гореть, лететь, спать, греметь, звенеть) является камнем преткновения.

При выполнении данного задания выпускники не определяют значение, не читают слова, данные в скобках (контекст) у некоторых пар причастий: замешанный (в преступлении) и замешенный (раствор), подстреленный (заяц) и обстрелянный (что-то).

Кроме того, ошибки связаны с неумением правильно определить время причастия или глагола. В последнее время часто используются устаревшие глаголы, которые необходимо заучивать. Например, пышущий от пыхатъ.

Низок процент выполнения задания 14 (в 2025 году – 43%, в 2024 году – 50%, в 2023 году – 46%). Данное задание проверяет умение слитного, раздельного, дефисного написания предлогов, союзов, частиц, наречий, сложных существительных и прилагательных, правописания ПОЛ/ПОЛУ с существительными и прилагательными. Средний процент выполнения данного задания – 43% (в 2024 году – 61%).

14 Укажите варианты ответов, в которых все выделенные слова пишутся **РАЗДЕЛЬНО**. Запишите номера ответов.

- 1) Окончив университет, я была счастлива: (НА)КОНЕЦ настал (ТОТ)ЧАС, когда я смогу взять судьбу в свои руки.
- 2) Этот (С)ВИДУ тихий и скромный человек (В)ПОСЛЕДСТВИИ проявил себя как настоящий герой.
- 3) Надо было дожидаться ребят во ЧТО(БЫ) то ни стало, ПОТОМУ(ЧТО) нельзя бросать друзей в беде.
- 4) Старший сын Анисим приезжал домой очень редко, только в большие праздники, (ПРИ)ЭТОМ часто присылал с земляками гостинцы и ТАК(ЖЕ), как средний, Степан, короткие письма.
- 5) Вскоре мы уехали (ЗА)ГОРОД, надеясь провести там (ПОЛ)МЕСЯЦА.

Ответ: _____.

В первую очередь, это связано с тем, что в 2025 году задание 14 в КИМ может содержать от двух до четырёх правильных ответов. Однако главная причина низких результатов в данном задании – это низкие знания по морфологии (предлоги, союзы, частицы и самостоятельные части речи: наречия, существительные, прилагательные), а именно неразличение омонимичных частей речи (союзы – местоимения с предлогом, наречия с частицей (например, ЗАТО – ЗА ТО или ПОЭТОМУ – ПО ЭТОМУ), предлоги – предлоги с существительными (например, ВСЛЕДСТВИЕ – В СЛЕДСТВИЕ)). Часто ошибки возникают по причине отсутствия навыка вчитываться в контекст: поэтому (вывод) – по этому учебнику.

Низкий процент выполнения данного задания связан с незнанием орфографических структур, которые всегда пишутся одинаково: во что бы то ни, то же самое, одно и то же и др.

Особого внимания заслуживают правила правописания сложных прилагательных. Зачастую не разграничивают цвет и качество: светло-русый и светлоголовый, что приводит к выбору ошибочного варианта.

С заданием 18 справилось всего 48% выпускников (в 2024 году – 74%).

18 Укажите цифру(-ы), на месте которой(-ых) должна(-ы) стоять запятая(-ые).

– Я (1) вам (2) Алёна Ивановна (3) на днях (4) может быть (5) ещё одну вещь принесу. Как только (6) от приятеля ворочу...

– Тогда (7) и будем говорить (8) батюшка.

(По Ф.М. Достоевскому)

Ответ: _____.

Задание направлено на проверку умений выпускников ставить запятые при вводных словах (словосочетаниях) и обращениях, отличать вводные слова от омонимичных членов предложения. Трудности у экзаменуемых возникают при определении функций слов и словосочетаний, совпадающих по написанию. Часто аттестуемые принимают за вводные слова частицы, а также при определении грамматической основы забывают, что местоимения не бывают обращениями, а также забывают, что некоторые слова никогда не являются вводными.

Ошибки в пунктуационном оформлении предложений разных структурных типов обусловлены сложностью самого языкового материала (стихотворные тексты), а также неумением выделять грамматическую основу предложения.

Затруднения при выполнении заданий по пунктуации вызваны общей недостаточностью уровня освоения грамматического строя языка. Неумение выделять обособленные члены предложения, выраженные, как правило, причастными и/или деепричастными оборотами, обусловлено затруднениями в распознавании причастия и деепричастия как частей речи. Ошибки в пунктуационном оформлении предложений разных структурных типов обусловлены сложностью самого языкового материала, многообразием вариантов синтаксических моделей, а также неумением выделять грамматическую основу предложения.

Произошло снижение процента выполнения задания 13, проверяющее умение правописания правописание НЕ с разными частями речи (2025 год – 48%, 2024 год – 64%, 2023 год – 60%).

13 Укажите варианты ответов, в которых НЕ (НИ) с выделенным словом пишется **РАЗДЕЛЬНО**. Запишите номера ответов.

- 1) Странное дело: мои рассказы вас (НИ)ЧУТЬ не смешат.
- 2) За озером местность (НЕ)ОЖИДАННО изменилась: хвойный лес кончился, начались болота.
- 3) На обложке была крупно выведена моя фамилия, и я (НЕ)ОТРЫВАЯСЬ глядел на неё.
- 4) Мотивы его поступка отнюдь (НЕ)ОЧЕВИДНЫ.
- 5) Простите великодушно: сегодня я так (НЕ)УКЛЮЖ!

Ответ: _____.

В первую очередь, это связано с тем, что в 2025 году задание 13 в КИМ может содержать от двух до четырёх правильных ответов, кроме того, помимо привычного СЛИТНОГО написания, в формулировке задания появилось РАЗДЕЛЬНОЕ написание.

Для верного написания указанных в задании слов нужно не только точно определить их часть речи, но и знать необходимую теорию (правописание НЕ с существительными, прилагательными, глаголами, деепричастиями, причастиями, местоимениями, наречиями).

Сложность вызвало различие глаголов с отрицательной частицей НЕ и глаголов с приставками НЕДО- со значением неполноты, недостаточности (например, Малыш НЕ ДОСТАЁТ до стола. – Глупому человеку НЕДОСТАЁТ ума, чтобы понять простые истины), различие деепричастий и производных предлогов со значением уступки (например, НЕ СМОТРЯ – НЕСМОТРЯ НА), различие прилагательных, не противопоставленных друг другу и имеющих разные признаки (союз НО), и прилагательных, противопоставленных друг другу (союз А), (например, неглубокий, но холодный – не сладкий, а горький вкус), различие прилагательных и наречий на –О, при которых есть слова ВЕСЬМА, КРАЙНЕ, ОЧЕНЬ, ВПОЛНЕ,

ОТЧАСТИ, СОВЕРШЕННО, ЧРЕЗВЫЧАЙНО, и прилагательных и наречий на – О, при которых есть слова ДАЛЕКО, ВОВСЕ, ОТНЮДЬ, (например, очень невкусный суп – вовсе не интересный фильм). При слитном написании наречий, прилагательных, существительных учащиеся не используют прием подмены синонимом: неожиданно-внезапно, а также не допускают возможности слитного написания слова (всегда неуклюж, невлюбил). Допускают употребление подобных слов без «не»: *уклюжий, взлюбил*.

Для успешного выполнения задания учащемуся необходимо: выявлять лексическое и морфологическое значение слов в соответствии с содержанием предложений, ведь именно оно поможет найти грамматические ошибки; знать особенности построения предложения и, конечно, уметь быстро и верно определять части речи и их форму.

По сравнению с 2024 годом произошло снижение среднего процента выполнения следующих заданий:

задание 2 (Лексикология и фразеология как разделы лингвистики. Лексический анализ слова),

задание 3 (Функциональная стилистика. Культура речи),

задание 7 (Основные морфологические нормы современного русского литературного языка),

задание 9 (Правописание гласных и согласных в корне),

задание 11 (Правописание суффиксов (кроме суффиксов причастий, деепричастий)),

задание 12 (Правописание личных окончаний глаголов и суффиксов причастий, деепричастий),

задание 13 (Правописание не и ни),

задание 14 (Слитное, дефисное и раздельное написание слов разных частей речи),

задание 15 (Правописание -н- и -нн- в словах различных частей речи),

задание 18 (Знаки препинания в предложениях с вводными конструкциями, обращениями, междометиями),

задание 19 (Знаки препинания в сложном предложении),

задание 22 (Основные изобразительно-выразительные средства русского языка),

задание 23 (Информационно-смысловая переработка прочитанного текста),

задание 24 (Информативность текста. Виды информации в тексте),

задание 26 (Логико-смысловые отношения между предложениями в тексте).

По сравнению с 2024 годом *произошло повышение среднего процента* выполнения следующих заданий:

задание 1 (Логико-смысловые отношения между предложениями в тексте),

задание 4 (Нормы ударения в современном литературном русском языке),

задание 5 (Основные лексические нормы современного русского литературного языка. Паронимы и их употребление),

задание 6 (Основные лексические нормы современного русского литературного языка. Лексическая сочетаемость.

Тавтология. Плеоназм),

задание 8 (Основные синтаксические нормы современного русского литературного языка),

задание 10 (Употребление *ъ* и *ь* (в том числе разделительных). Правописание приставок. Буквы *ы* – и после приставок),

задание 16 (Знаки препинания в предложениях с однородными членами. Знаки препинания в сложном предложении),

задание 17 (Знаки препинания при обособлении),

задание 20 (Знаки препинания в сложном предложении с разными видами связи),

задание 21 (Пунктуационный анализ предложения),

задание 25 (Лексикология и фразеология как разделы лингвистики. Лексический анализ слова).

Анализ результатов выполнения задания 2 части (задание 27, базовый уровень сложности) показывает, что учащиеся Республики Татарстан в основном овладели речевыми умениями, необходимыми для написания сочинения по прочитанному тексту. Абсолютное большинство сочинений было построено в соответствии с инструкцией, заключенной в формулировке задания.

Основной частью выпускников (100%) была правильно отражена позиция автора (рассказчика) по указанной проблеме исходного текста. К наиболее типичным недостаткам в отражении позиции автора (по открытому варианту – текст К.Я. Ваншенкина) следует отнести:

- в сочинении отсутствует формулировка авторской позиции (Какой опыт приобретает молодой человек, служа в армии? Я согласен с автором...);

- позиция автора формулируется слишком широко и/или неточно (Автор считает, что защищать родину – это долг каждого).

Комментируя сформулированную проблему, выпускники в основном (в 2025 году – 76%, в 2024 году – 73%, в 2023 году – 83%) показали умение опираться на текст, грамотно выбирать элементы содержания, иллюстрирующие разные стороны проблемы. Однако многие из них не сумели грамотно проанализировать смысловую связь между приведенными фрагментами текста. Многие связки между примерами носят формальный характер: «Два примера дополняют друг друга».

Типичными недостатками комментария можно считать:

- пересказ фрагментов текста;
- отсутствие пояснения к примеру-иллюстрации (чаще всего ко второму примеру – иллюстрации);
- пример-иллюстрация не соответствует заявленной проблеме;
- в комментарии допускаются грубые фактические ошибки, связанные с пониманием текста;
- отсутствие логической связи между компонентами содержания исходного текста, привлеченными для комментария.

Трудности, связанные с обоснованием обучающимися собственного отношения к позиции автора по выявленной проблеме (86%), обусловлены рядом факторов, среди которых:

- вместо того, чтобы приводить доводы в пользу согласия/несогласия с позицией автора, экзаменуемые приводят примеры, часто из жизненного опыта, более или менее соответствующие содержанию текста или сформулированной проблеме, а не позиции автора;
- отсутствие обоснования.

В задании 27 низкий средний процент выполнения по следующим критериям:

- К8 (соблюдение пунктуационных норм) – 50% (в 2024 году – 53%, в 2023 году – 53%);
- К10 (соблюдение речевых норм) – 62% (в 2024 году – 59%, в 2023 году – 65%).
- К9 (соблюдение грамматических норм) – 71% (в 2024 году – 63%, в 2023 году – 65%).

Чтобы написать цельный и правильный с точки зрения правил русского языка текст, нужно объединить все полученные знания, однако данные компетенции развиты не у всех выпускников.

Умение комментировать проблему исходного текста (К2) и умение логически выстраивать свое письменное высказывание (К5) связаны со смысловым анализом текста и пониманием законов создания собственного высказывания. Известно, что чем лучше у ученика сформировано умение анализировать текст, тем успешнее он выполняет задание 27.

На формирование практической грамотности влияет не только специально организованный процесс обучения, но и языковая среда, специфика письменного общения в Интернете и при помощи мобильной связи. Снижение интереса к чтению – один из факторов, который, по мнению специалистов, также негативно влияет на невысокий уровень практической грамотности современной молодежи.

Следует отметить, что во время выполнения экзаменационного теста выпускник работает с четырьмя текстами: микротекстом (часть 1, задания 1-3), текстом для анализа и чтения (задания 23-26), текстом сочинения. Работа с текстом при выполнении экзаменационного теста актуальна и с точки зрения методики обучения русскому языку, и в контексте формирования метапредметных умений, необходимых для успешного освоения всех предметов школьного цикла, в частности, овладения учащимися основными видами чтения: изучающим, ознакомительным, просмотровым, рефлексивным. На экзамене по русскому языку востребованы все виды чтения, однако методика обучения видам чтения на уроках русского языка еще недостаточно освоена учителями. Необходимо учить способам чтения, вырабатывая при этом целевые установки (стратегии смыслового чтения), ориентированные на определенный результат при осмысленном чтении. Современной, эффективной признается коммуникативная методика формирования правописных умений, в основе которой взаимосвязанное обучение языку и речи. Ученые доказали, что практическая грамотность формируется в тесной взаимосвязи с общекультурным развитием человека, в процессе развития интеллекта при вовлечении во все виды деятельности.

Анализ результатов ЕГЭ по качеству подготовки экзаменуемых по группам.

Если проанализировать экзаменуемых по качеству их подготовки, по результатам ЕГЭ 2025 года, как и в 2024 году, следует учитывать четыре уровня выполнения экзаменационной работы: минимальный, удовлетворительный, хороший, отличный. В соответствии с выделенными уровнями определены 4 группы экзаменуемых:

группа 1 – экзаменуемые, не сумевшие достичь минимальной границы;

группа 2 – экзаменуемые с удовлетворительной подготовкой (от минимального до 60 тестовых баллов);
группа 3 – экзаменуемые с хорошей подготовкой (61–80 тестовых баллов);
группа 4 – наиболее подготовленные экзаменуемые (81–100 тестовых баллов).

У участников экзамена, не достигших минимальной границы, не сформированы умения, позволяющие преодолеть 50%-ный рубеж при выполнении заданий первой части, кроме задания 6 (Основные лексические нормы современного русского литературного языка. Лексическая сочетаемость. Тавтология. Плеоназм), с которым справилось 50% участников экзамена.

Самый низкий результат (0%) эта группа экзаменуемых продемонстрировала при выполнении задания 17 (Знаки препинания при обособлении).

Менее 10% выполнения у следующих заданий:

задание 3 (3%) (Функциональная стилистика. Культура речи),

задание 11 (3%) (Правописание суффиксов (кроме суффиксов причастий, деепричастий),

задание 13 (3%) (Правописание не и ни),

задание 16 (3%) (Знаки препинания в предложениях с однородными членами. Знаки препинания в сложном предложении),

задание 8 (5%) (Основные синтаксические нормы современного русского литературного языка),

задание 22 (6%) (Основные изобразительно-выразительные средства русского языка),

задание 12 (6%) (Правописание личных окончаний глаголов и суффиксов причастий, деепричастий),

задание 18 (9%) (Знаки препинания в предложениях с вводными конструкциями, обращениями, междометиями),

задание 24 (9%) (Информативность текста. Виды информации в тексте).

При этом, хотелось бы отметить положительную динамику увеличения среднего процента выполнения следующих заданий:

задание 1 (Логико-смысловые отношения между предложениями в тексте) с 28% до 41%;

задание 3 (Функциональная стилистика. Культура речи) с 0% до 3%;

задание 4 (Нормы ударения в современном литературном русском языке) с 16% до 31%;

задание 6 (Основные лексические нормы современного русского литературного языка) с 9% до 50%;

задание 8 (Основные синтаксические нормы современного русского литературного языка) с 2% до 5%;

задание 10 (Употребление ъ и ь (в том числе разделительных). Правописание приставок. Буквы ы – и после приставок) с 12% до 22%;

задание 12 (Правописание личных окончаний глаголов и суффиксов причастий, деепричастий) с 0% до 6%;

задание 15 (Правописание -н- и -нн- в словах различных частей речи) с 16% до 19%;

задание 18 (Знаки препинания в предложениях с вводными конструкциями, обращениями, междометиями) с 6% до 9%;

задание 20 (Знаки препинания в сложном предложении с разными видами связи) с 9% до 34%;

задание 21 (Пунктуационный анализ предложения) с 0% до 12%;

задание 23 (Информационно-смысловая переработка прочитанного текста) с 9% до 28%;

задание 26 (Логико-смысловые отношения между предложениями в тексте) с 3% до 12%. Лексическая сочетаемость. Тавтология. Плеоназм) с 9% до 50%.

Если говорить о выполнении задания 27 (сочинение), то самые высокие баллы получены по критериям К1 (Отражение позиции автора (рассказчика) по указанной проблеме исходного текста) – 12%, но ни по одному критерию задания 27 этой категорией экзаменуемых не преодолен 50%-ный рубеж.

Участники экзамена с удовлетворительной подготовкой с результатами от минимального до 60 баллов ниже 50% выполняют задания по орфографии (задания 9-14); пунктуации (задания 16-19, 21), речеведческого блока (задания 22, 23, 26), основным грамматическим (морфологическим и синтаксическим) нормам современного русского литературного языка (задание 8), задания, связанные с лингвистическим анализом текстов различных функциональных разновидностей языка (задание 3). Самый низкий результат эта группа экзаменуемых продемонстрировала при выполнении задания 3 (Функциональная стилистика. Культура речи) – 10%, задания 12 (Правописание личных окончаний глаголов и суффиксов причастий, деепричастий) – 16% и по критерию К8 второй части экзаменационной работы (соблюдение пунктуационных норм) – 21%.

При этом, хотелось бы отметить положительную динамику увеличения среднего процента выполнения следующих заданий:

задание 1 (Логико-смысловые отношения между предложениями в тексте) с 52% до 70%;

задание 4 (Нормы ударения в современном литературном русском языке) с 37% до 56%;

задание 5 (Основные лексические нормы современного русского литературного языка. Паронимы и их употребление) с 55% до 58%;

задание 6 (Основные лексические нормы современного русского литературного языка с 55% до 88%;

задание 8 (Основные синтаксические нормы современного русского литературного языка) с 30% до 40%;

задание 10 (Употребление ъ и ь (в том числе разделительных). Правописание приставок. Буквы ы – и после приставок) с 32% до 43%;

задание 15 (Правописание -н- и -нн- в словах различных частей речи) с 45% до 51%;

задание 16 (Знаки препинания в предложениях с однородными членами. Знаки препинания в сложном предложении) с 22% до 32%;

задание 17 (Знаки препинания при обособлении) с 43% до 46%;

задание 20 (Знаки препинания в сложном предложении с разными видами связи) с 30% до 53%;

задание 21 (Пунктуационный анализ предложения) с 16% до 29%;

задание 25 (Лексикология и фразеология как разделы лингвистики. Лексический анализ слова) с 56% до 57%;

задание 26 (Логико-смысловые отношения между предложениями в тексте) с 38% до 35%.

Если говорить о выполнении задания 27 (сочинение), то самые высокие баллы получены по критериям К1 (Отражение позиции автора (рассказчика) по указанной проблеме исходного текста) – 100%, К6 (Соблюдение этических норм) – 99%, К4 (Фактическая точность речи) – 89%. По-прежнему низким остается процент выполнения критерия К8 (Соблюдение пунктуационных норм) – 21%.

Экзаменуемые с хорошей подготовкой с результатами в диапазоне от 60 до 80 тестовых баллов успешно выполняют все задания, ориентированные на проверку основных языковых, лингвистических и коммуникативных умений, сформированных в процессе школьного курса русского языка. Исключение составляют задание 3 (Функциональная стилистика. Культура

речи) – 33% (в 2024 году – 64%), задание 24 (Информативность текста. Виды информации в тексте) – 43% (в 2024 году – 48%), задание 12 (Правописание личных окончаний глаголов и суффиксов причастий, деепричастий) – 45% (в 2024 году – 42%), задание 14 (Слитное, дефисное и раздельное написание слов разных частей речи) – 47% (в 2024 году – 66%). Уровень выполнения этих заданий ниже 50%. Во второй части экзаменационной работы низкий процент выполнения по критерию К8 (Соблюдение пунктуационных норм) – 60% (в 2024 году – 59%), К10 (Соблюдение речевых норм) – 65% (в 2024 году – 61%).

Группа 4 демонстрирует высокий уровень сформированности всех проверяемых компетенций. Выполнение всех заданий не только превышает 50%, но и держится в пределах 85% и выше. Исключение составляют задание 3 (Функциональная стилистика. Культура речи) – 62%, задание 24 (Информативность текста. Виды информации в тексте) – 77%, задание 12 (Правописание личных окончаний глаголов и суффиксов причастий, деепричастий) – 82%, задание 14 (Слитное, дефисное и раздельное написание слов разных частей речи) – 84%, задание 18 (Знаки препинания в предложениях с вводными конструкциями, обращениями, междометиями) – 83%, задание 13 (Правописание не и ни) – 82%. Во второй части экзаменационной работы следует отметить критерии, средний балл по которым у этой группы участников ЕГЭ максимальный (100 баллов): К1 (Отражение позиции автора (рассказчика) по указанной проблеме исходного текста), К6 (Соблюдение этических норм). Низкий процент выполнения по критерию К10 (Соблюдение речевых норм) – 80%.

Анализ результатов выполнения экзаменационной работы по русскому языку с учетом разного уровня образовательной подготовки выпускников позволяет наметить возможные подходы к дифференцированному обучению русскому языку, а именно вовремя скорректировать деятельность учителя и обучающихся, быстро установить и устранить имеющиеся пробелы в знаниях школьников по группам.

3.1.3. Анализ метапредметных результатов обучения, повлиявших на выполнение заданий КИМ

Номер задания	Проверяемые требования к метапредметным результатам	Уровень сложности	средний, %
1	<p>Устанавливать существенный признак или основания для сравнения, классификации и обобщения.</p> <p>Выявлять закономерности и противоречия в рассматриваемых явлениях.</p> <p>Выявлять причинно-следственные связи и актуализировать задачу, выдвигать гипотезу её решения, находить аргументы для доказательства своих утверждений, задавать параметры и критерии решения.</p>	Базовый	81,31
2	<p>Общение.</p> <p>Самоорганизация.</p> <p>Устанавливать существенный признак или основания для сравнения, классификации и обобщения;</p> <p>Выявлять закономерности и противоречия в рассматриваемых явлениях.</p> <p>Овладение видами деятельности по получению нового знания, его интерпретации, преобразованию и применению в различных учебных ситуациях, в том числе при создании учебных и социальных проектов.</p> <p>Формирование научного типа мышления, владение научной терминологией, ключевыми понятиями и методами.</p> <p>Способность и готовность к самостоятельному поиску методов решения практических задач, применению различных методов познания; ставить и формулировать собственные задачи в образовательной деятельности и жизненных ситуациях; ставить проблемы и задачи, допускающие альтернативные решения; выдвигать новые идеи, предлагать оригинальные подходы и решения; разрабатывать план решения проблемы с учётом анализа имеющихся материальных и нематериальных ресурсов.</p> <p>Владеть навыками получения информации из источников разных типов, самостоятельно осуществлять поиск, анализ, систематизацию и интерпретацию информации различных видов и форм представления.</p> <p>Оценивать достоверность, легитимность информации, её соответствие правовым и морально-этическим нормам.</p> <p>Использовать средства информационных и коммуникационных технологий в решении когнитивных, коммуникативных и организационных задач с соблюдением требований эргономики, техники безопасности, гигиены, ресурсосбережения, правовых и этических норм, норм информационной безопасности.</p> <p>Осуществлять коммуникации во всех сферах жизни; владеть различными способами общения и взаимодействия.</p> <p>Самостоятельно осуществлять познавательную деятельность, выявлять проблемы, ставить и формулировать собственные задачи в образовательной деятельности и жизненных ситуациях; давать</p>	Базовый	64,62

Номер задания	Проверяемые требования к метапредметным результатам	Уровень сложности	средний, %
	<p>оценку новым ситуациям.</p> <p>Самостоятельно составлять план решения проблемы с учётом имеющихся ресурсов, собственных возможностей и предпочтений; делать осознанный выбор, аргументировать его, брать ответственность за решение; оценивать приобретённый опыт; способствовать формированию и проявлению широкой эрудиции в разных областях знаний.</p> <p>Владеть навыками познавательной рефлексии как осознания совершаемых действий и мыслительных процессов, их результатов и оснований; использовать приёмы рефлексии для оценки ситуации, выбора верного решения; уметь оценивать риски и своевременно принимать решения по их снижению.</p>		
3	<p>Эмоциональный интеллект, предполагающий: сформированность саморегулирования, включающего самоконтроль, умение принимать ответственность за своё поведение, способность адаптироваться к эмоциональным изменениям и проявлять гибкость, быть открытым новому; внутренней мотивации, включающей стремление к достижению цели и успеху, оптимизм, инициативность, умение действовать, исходя из своих возможностей.</p> <p>Устанавливать существенный признак или основания для сравнения, классификации и обобщения.</p> <p>Самостоятельно формулировать и актуализировать проблему, рассматривать её всесторонне; определять цели деятельности, задавать параметры и критерии их достижения.</p> <p>Формирование научного типа мышления, владение научной терминологией, ключевыми понятиями и методами.</p> <p>Анализировать полученные в ходе решения задачи результаты, критически оценивать их достоверность, прогнозировать изменение в новых условиях.</p> <p>Владеть навыками получения информации из источников разных типов, самостоятельно осуществлять поиск, анализ, систематизацию и интерпретацию информации различных видов и форм представления.</p> <p>Владеть навыками познавательной рефлексии как осознания совершаемых действий и мыслительных процессов, их результатов и оснований; использовать приёмы рефлексии для оценки ситуации, выбора верного решения; уметь оценивать риски и своевременно принимать решения по их снижению.</p>	Повышенный	29,38
4	<p>Устанавливать существенный признак или основания для сравнения, классификации и обобщения;</p> <p>Овладение видами деятельности по получению нового знания, его интерпретации, преобразованию и применению в различных учебных ситуациях, в том числе при создании учебных и социальных проектов.</p> <p>Формирование научного типа мышления, владение научной терминологией, ключевыми понятиями и методами.</p> <p>Самостоятельно осуществлять познавательную деятельность, выявлять проблемы, ставить и</p>	Базовый	74,20

Номер задания	Проверяемые требования к метапредметным результатам	Уровень сложности	средний, %
	формулировать собственные задачи в образовательной деятельности и жизненных ситуациях; давать оценку новым ситуациям.		
5	<p>Устанавливать существенный признак или основания для сравнения, классификации и обобщения. Владение видами деятельности по получению нового знания, его интерпретации, преобразованию и применению в различных учебных ситуациях, в том числе при создании учебных и социальных проектов. Формирование научного типа мышления, владение научной терминологией, ключевыми понятиями и методами.</p> <p>Самостоятельно осуществлять познавательную деятельность, выявлять проблемы, ставить и формулировать собственные задачи в образовательной деятельности и жизненных ситуациях; давать оценку новым ситуациям.</p>	Базовый	74,55
6	<p>Устанавливать существенный признак или основания для сравнения, классификации и обобщения; Владение видами деятельности по получению нового знания, его интерпретации, преобразованию и применению в различных учебных ситуациях, в том числе при создании учебных и социальных проектов. Формирование научного типа мышления, владение научной терминологией, ключевыми понятиями и методами.</p> <p>Самостоятельно осуществлять познавательную деятельность, выявлять проблемы, ставить и формулировать собственные задачи в образовательной деятельности и жизненных ситуациях; давать оценку новым ситуациям.</p>	Базовый	94,14
7	<p>Устанавливать существенный признак или основания для сравнения, классификации и обобщения; Владение видами деятельности по получению нового знания, его интерпретации, преобразованию и применению в различных учебных ситуациях, в том числе при создании учебных и социальных проектов. Формирование научного типа мышления, владение научной терминологией, ключевыми понятиями и методами.</p> <p>Самостоятельно осуществлять познавательную деятельность, выявлять проблемы, ставить и формулировать собственные задачи в образовательной деятельности и жизненных ситуациях; давать оценку новым ситуациям.</p>	Базовый	78,93
8	<p>Устанавливать существенный признак или основания для сравнения, классификации и обобщения; Владение видами деятельности по получению нового знания, его интерпретации, преобразованию и применению в различных учебных ситуациях, в том числе при создании учебных и социальных проектов. Формирование научного типа мышления, владение научной терминологией, ключевыми понятиями и методами.</p>	Базовый	71,97

Номер задания	Проверяемые требования к метапредметным результатам	Уровень сложности	средний, %
	Самостоятельно осуществлять познавательную деятельность, выявлять проблемы, ставить и формулировать собственные задачи в образовательной деятельности и жизненных ситуациях; давать оценку новым ситуациям.		
9	<p>Выявлять закономерности и противоречия в рассматриваемых явлениях.</p> <p>Вносить коррективы в деятельность, оценивать соответствие результатов целям, оценивать риски последствий деятельности.</p> <p>Анализировать полученные в ходе решения задачи результаты, критически оценивать их достоверность, прогнозировать изменение в новых условиях.</p> <p>Осуществлять коммуникации во всех сферах жизни; владеть различными способами общения и взаимодействия.</p> <p>Развёрнуто и логично излагать свою точку зрения с использованием языковых средств;</p> <p>Давать оценку новым ситуациям, вносить коррективы в деятельность, оценивать соответствие результатов целям.</p>	Базовый	66,34
10	<p>Выявлять закономерности и противоречия в рассматриваемых явлениях;</p> <p>Вносить коррективы в деятельность, оценивать соответствие результатов целям, оценивать риски последствий деятельности.</p> <p>Анализировать полученные в ходе решения задачи результаты, критически оценивать их достоверность, прогнозировать изменение в новых условиях.</p> <p>Осуществлять коммуникации во всех сферах жизни; владеть различными способами общения и взаимодействия.</p> <p>Развёрнуто и логично излагать свою точку зрения с использованием языковых средств.</p> <p>Давать оценку новым ситуациям, вносить коррективы в деятельность, оценивать соответствие результатов целям.</p>	Базовый	65,05
11	<p>Выявлять закономерности и противоречия в рассматриваемых явлениях.</p> <p>Вносить коррективы в деятельность, оценивать соответствие результатов целям, оценивать риски последствий деятельности.</p> <p>Анализировать полученные в ходе решения задачи результаты, критически оценивать их достоверность, прогнозировать изменение в новых условиях.</p> <p>Осуществлять коммуникации во всех сферах жизни; владеть различными способами общения и взаимодействия.</p> <p>Развёрнуто и логично излагать свою точку зрения с использованием языковых средств.</p>	Базовый	51,63

Номер задания	Проверяемые требования к метапредметным результатам	Уровень сложности	средний, %
	<p>Давать оценку новым ситуациям, вносить коррективы в деятельность, оценивать соответствие результатов целям.</p>		
12	<p>Выявлять закономерности и противоречия в рассматриваемых явлениях. Вносить коррективы в деятельность, оценивать соответствие результатов целям, оценивать риски последствий деятельности; Анализировать полученные в ходе решения задачи результаты, критически оценивать их достоверность, прогнозировать изменение в новых условиях. Осуществлять коммуникации во всех сферах жизни; владеть различными способами общения и взаимодействия. Развёрнуто и логично излагать свою точку зрения с использованием языковых средств. Давать оценку новым ситуациям, вносить коррективы в деятельность, оценивать соответствие результатов целям.</p>	Базовый	40,72
13	<p>Выявлять закономерности и противоречия в рассматриваемых явлениях. Вносить коррективы в деятельность, оценивать соответствие результатов целям, оценивать риски последствий деятельности. Анализировать полученные в ходе решения задачи результаты, критически оценивать их достоверность, прогнозировать изменение в новых условиях. Осуществлять коммуникации во всех сферах жизни; владеть различными способами общения и взаимодействия. Развёрнуто и логично излагать свою точку зрения с использованием языковых средств. Давать оценку новым ситуациям, вносить коррективы в деятельность, оценивать соответствие результатов целям.</p>	Базовый	48,06
14	<p>Выявлять закономерности и противоречия в рассматриваемых явлениях. Вносить коррективы в деятельность, оценивать соответствие результатов целям, оценивать риски последствий деятельности. Анализировать полученные в ходе решения задачи результаты, критически оценивать их достоверность, прогнозировать изменение в новых условиях. Осуществлять коммуникации во всех сферах жизни; владеть различными способами общения и взаимодействия. Развёрнуто и логично излагать свою точку зрения с использованием языковых средств. Давать оценку новым ситуациям, вносить коррективы в деятельность, оценивать соответствие результатов</p>	Базовый	43,31

Номер задания	Проверяемые требования к метапредметным результатам	Уровень сложности	средний, %
	целям.		
15	<p>Выявлять закономерности и противоречия в рассматриваемых явлениях.</p> <p>Вносить коррективы в деятельность, оценивать соответствие результатов целям, оценивать риски последствий деятельности.</p> <p>Анализировать полученные в ходе решения задачи результаты, критически оценивать их достоверность, прогнозировать изменение в новых условиях.</p> <p>Осуществлять коммуникации во всех сферах жизни; владеть различными способами общения и взаимодействия.</p> <p>Развёрнуто и логично излагать свою точку зрения с использованием языковых средств.</p> <p>Давать оценку новым ситуациям, вносить коррективы в деятельность, оценивать соответствие результатов целям.</p>	Базовый	67,50
16	<p>Выявлять закономерности и противоречия в рассматриваемых явлениях.</p> <p>Вносить коррективы в деятельность, оценивать соответствие результатов целям, оценивать риски последствий деятельности.</p> <p>Анализировать полученные в ходе решения задачи результаты, критически оценивать их достоверность, прогнозировать изменение в новых условиях.</p> <p>Осуществлять коммуникации во всех сферах жизни; владеть различными способами общения и взаимодействия.</p> <p>Развёрнуто и логично излагать свою точку зрения с использованием языковых средств.</p> <p>Давать оценку новым ситуациям, вносить коррективы в деятельность, оценивать соответствие результатов целям.</p>	Базовый	62,29
17	<p>Выявлять закономерности и противоречия в рассматриваемых явлениях.</p> <p>Вносить коррективы в деятельность, оценивать соответствие результатов целям, оценивать риски последствий деятельности.</p> <p>Анализировать полученные в ходе решения задачи результаты, критически оценивать их достоверность, прогнозировать изменение в новых условиях.</p> <p>Осуществлять коммуникации во всех сферах жизни; владеть различными способами общения и взаимодействия.</p> <p>Развёрнуто и логично излагать свою точку зрения с использованием языковых средств.</p> <p>Давать оценку новым ситуациям, вносить коррективы в деятельность, оценивать соответствие результатов целям.</p>	Базовый	74,02

Номер задания	Проверяемые требования к метапредметным результатам	Уровень сложности	средний, %
18	<p>Выявлять закономерности и противоречия в рассматриваемых явлениях.</p> <p>Вносить коррективы в деятельность, оценивать соответствие результатов целям, оценивать риски последствий деятельности.</p> <p>Анализировать полученные в ходе решения задачи результаты, критически оценивать их достоверность, прогнозировать изменение в новых условиях.</p> <p>Осуществлять коммуникации во всех сферах жизни; владеть различными способами общения и взаимодействия.</p> <p>Развёрнуто и логично излагать свою точку зрения с использованием языковых средств.</p> <p>Давать оценку новым ситуациям, вносить коррективы в деятельность, оценивать соответствие результатов целям.</p>	Базовый	47,96
19	<p>Выявлять закономерности и противоречия в рассматриваемых явлениях.</p> <p>Вносить коррективы в деятельность, оценивать соответствие результатов целям, оценивать риски последствий деятельности.</p> <p>Анализировать полученные в ходе решения задачи результаты, критически оценивать их достоверность, прогнозировать изменение в новых условиях.</p> <p>Осуществлять коммуникации во всех сферах жизни; владеть различными способами общения и взаимодействия.</p> <p>Развёрнуто и логично излагать свою точку зрения с использованием языковых средств.</p> <p>Давать оценку новым ситуациям, вносить коррективы в деятельность, оценивать соответствие результатов целям.</p>	Базовый	62,28
20	<p>Выявлять закономерности и противоречия в рассматриваемых явлениях.</p> <p>Вносить коррективы в деятельность, оценивать соответствие результатов целям, оценивать риски последствий деятельности.</p> <p>Анализировать полученные в ходе решения задачи результаты, критически оценивать их достоверность, прогнозировать изменение в новых условиях.</p> <p>Осуществлять коммуникации во всех сферах жизни; владеть различными способами общения и взаимодействия.</p> <p>Развёрнуто и логично излагать свою точку зрения с использованием языковых средств.</p> <p>Давать оценку новым ситуациям, вносить коррективы в деятельность, оценивать соответствие результатов целям.</p>	Базовый	74,52
21	<p>Выявлять закономерности и противоречия в рассматриваемых явлениях.</p>	Повышенный	58,49

Номер задания	Проверяемые требования к метапредметным результатам	Уровень сложности	средний, %
	<p>Вносить коррективы в деятельность, оценивать соответствие результатов целям, оценивать риски последствий деятельности.</p> <p>Анализировать полученные в ходе решения задачи результаты, критически оценивать их достоверность, прогнозировать изменение в новых условиях.</p> <p>Осуществлять коммуникации во всех сферах жизни; владеть различными способами общения и взаимодействия.</p> <p>Развёрнуто и логично излагать свою точку зрения с использованием языковых средств.</p> <p>Давать оценку новым ситуациям, вносить коррективы в деятельность, оценивать соответствие результатов целям.</p>		
22	<p>Эмоциональный интеллект, предполагающий: сформированность саморегулирования, включающего самоконтроль, умение принимать ответственность за своё поведение, способность адаптироваться к эмоциональным изменениям и проявлять гибкость, быть открытым новому; внутренней мотивации, включающей стремление к достижению цели и успеху, оптимизм, инициативность, умение действовать, исходя из своих возможностей.</p> <p>Устанавливать существенный признак или основания для сравнения, классификации и обобщения;</p> <p>Формирование научного типа мышления, владение научной терминологией, ключевыми понятиями и методами.</p> <p>Способность и готовность к самостоятельному поиску методов решения практических задач, применению различных методов познания; ставить и формулировать собственные задачи в образовательной деятельности и жизненных ситуациях; ставить проблемы и задачи, допускающие альтернативные решения; выдвигать новые идеи, предлагать оригинальные подходы и решения; разрабатывать план решения проблемы с учётом анализа имеющихся материальных и нематериальных ресурсов.</p> <p>Осуществлять коммуникации во всех сферах жизни; владеть различными способами общения и взаимодействия.</p>	Повышенный	63,61
23	<p>Выявлять закономерности и противоречия в рассматриваемых явлениях.</p> <p>Вносить коррективы в деятельность, оценивать соответствие результатов целям, оценивать риски последствий деятельности.</p> <p>Владеть навыками учебно-исследовательской и проектной деятельности, навыками разрешения проблем.</p> <p>Овладение видами деятельности по получению нового знания, его интерпретации, преобразованию и применению в различных учебных ситуациях, в том числе при создании учебных и социальных проектов.</p> <p>Владеть навыками получения информации из источников разных типов, самостоятельно осуществлять</p>	Базовый	56,08

Номер задания	Проверяемые требования к метапредметным результатам	Уровень сложности	средний, %
	<p>поиск, анализ, систематизацию и интерпретацию информации различных видов и форм представления. Оценивать достоверность, легитимность информации, её соответствие правовым и морально-этическим нормам.</p> <p>Использовать средства информационных и коммуникационных технологий в решении когнитивных, коммуникативных и организационных задач с соблюдением требований эргономики, техники безопасности, гигиены, ресурсосбережения, правовых и этических норм, норм информационной безопасности.</p> <p>Владеть навыками распознавания и защиты информации, информационной безопасности личности. Самостоятельно осуществлять познавательную деятельность, выявлять проблемы, ставить и формулировать собственные задачи в образовательной деятельности и жизненных ситуациях; давать оценку новым ситуациям.</p>		
24	<p>Устанавливать существенный признак или основания для сравнения, классификации и обобщения. Владеть навыками получения информации из источников разных типов, самостоятельно осуществлять поиск, анализ, систематизацию и интерпретацию информации различных видов и форм представления.</p>	Базовый	40,34
25	<p>Устанавливать существенный признак или основания для сравнения, классификации и обобщения. Выявлять закономерности и противоречия в рассматриваемых явлениях. Формирование научного типа мышления, владение научной терминологией, ключевыми понятиями и методами.</p> <p>Способность и готовность к самостоятельному поиску методов решения практических задач, применению различных методов познания.</p> <p>Ставить и формулировать собственные задачи в образовательной деятельности и жизненных ситуациях; ставить проблемы и задачи, допускающие альтернативные решения; выдвигать новые идеи, предлагать оригинальные подходы и решения; разрабатывать план решения проблемы с учётом анализа имеющихся материальных и нематериальных ресурсов.</p> <p>Владеть навыками получения информации из источников разных типов, самостоятельно осуществлять поиск, анализ, систематизацию и интерпретацию информации различных видов и форм представления. Осуществлять коммуникации во всех сферах жизни; владеть различными способами общения и взаимодействия.</p> <p>Самостоятельно составлять план решения проблемы с учётом имеющихся ресурсов, собственных возможностей и предпочтений; делать осознанный выбор, аргументировать его, брать ответственность за решение.</p>	Базовый	74,08

Номер задания	Проверяемые требования к метапредметным результатам	Уровень сложности	средний, %
	<p>Оценивать приобретённый опыт.</p> <p>Способствовать формированию и проявлению широкой эрудиции в разных областях знаний.</p> <p>Владеть навыками познавательной рефлексии как осознания совершаемых действий и мыслительных процессов, их результатов и оснований; использовать приёмы рефлексии для оценки ситуации, выбора верного решения; уметь оценивать риски и своевременно принимать решения по их снижению.</p>		
26	<p>Устанавливать существенный признак или основания для сравнения, классификации и обобщения.</p> <p>Выявлять закономерности и противоречия в рассматриваемых явлениях.</p> <p>Выявлять причинно-следственные связи и актуализировать задачу, выдвигать гипотезу её решения, находить аргументы для доказательства своих утверждений, задавать параметры и критерии решения.</p>	Базовый	58,93
27	<p>Самостоятельно формулировать и актуализировать проблему, рассматривать её всесторонне.</p> <p>Определять цели деятельности, задавать параметры и критерии их достижения;</p> <p>Развивать креативное мышление при решении жизненных проблем.</p> <p>Уметь переносить знания в познавательную и практическую области жизнедеятельности; уметь интегрировать знания из разных предметных областей; осуществлять целенаправленный поиск переноса средств и способов действия в профессиональную среду.</p> <p>Создавать тексты в различных форматах с учётом назначения информации и целевой аудитории, выбирая оптимальную форму представления и визуализации.</p> <p>Осуществлять коммуникации во всех сферах жизни; владеть различными способами общения и взаимодействия.</p> <p>Развёрнуто и логично излагать свою точку зрения с использованием языковых средств.</p> <p>Давать оценку новым ситуациям, вносить коррективы в деятельность, оценивать соответствие результатов целям.</p>	Базовый	73,85

Согласно ФГОС среднего (полного) общего образования у выпускников должны быть сформированы следующие метапредметные результаты:

- освоенные обучающимися межпредметные понятия и универсальные учебные действия (далее — УУД);
- способность использования данных понятий и УУД в познавательной и социальной практике;
- самостоятельность в планировании и осуществлении учебной деятельности и организации учебного сотрудничества с педагогами и сверстниками;

- способность к построению индивидуальной образовательной траектории;
- владение навыками учебно-исследовательской, проектной и социальной деятельности.

Если посмотреть на ЕГЭ с точки зрения представленности в нём метапредметных результатов, то можно отметить, что освоение данных результатов обучения подразумевается форматом экзамена (требуется умения рефлексии, смыслового чтения, наличие коммуникативных, регулятивных и логических познавательных УУД).

Сформированность метапредметных умений обучающихся, которые могли повлиять на успешность/неуспешность выполнения заданий КИМ ЕГЭ по русскому языку в 2025 году можно рассмотреть в рамках развития следующих метапредметных умений и навыков:

- умение ориентироваться в различных источниках информации, критически оценивать и интерпретировать информацию, получаемую из различных источников (*задания 1-3, 23-27*);
- владение навыками познавательной, учебно–исследовательской и проектной деятельности, навыками разрешения проблем (*все задания*);
- способность и готовность к самостоятельному поиску методов решения практических задач, применению различных методов познания (*все задания*);
- умение ясно, логично и точно излагать свою точку зрения, использовать адекватные языковые средства (*задание 27*);
- осознание совершаемых действий и мыслительных процессов, их результатов и оснований, границ своего знания и незнания, новых познавательных задач и средств их достижения (*все задания*).

Анализ заданий 1-3 показал, что метапредметный образовательный результат «готовность и способность к самостоятельной информационно-познавательной деятельности, умение ориентироваться в различных источниках информации, критически оценивать и интерпретировать информацию, получаемую из различных источников» достигнут выпускниками не в одинаковой степени, что говорит о недостаточной сформированности познавательных (логических и общеучебных) УУД. Сложность связана, в первую очередь, с несформированностью умения осуществлять причинно-следственный анализ, а также неумением рассуждать на основе сравнения предметов и явлений, выделяя при этом общие и частные признаки.

Если говорить о заданиях 23-27, предполагающих такие способы деятельности, как смысловое чтение, извлечение необходимой информации из текстов различных жанров, можно отметить высокий уровень сформированности познавательных (общеучебных) УУД.

Так, например, задание 23 предусматривает анализ текста как речевого произведения, осмысление смысловой и композиционной целостности текста и проверяет умение экзаменуемых осуществлять информационную обработку текста.

23 Какие из высказываний соответствуют содержанию текста? Укажите номера ответов.

- 1) Служба в армии научила рассказчика ценить настоящую мужскую дружбу, крепко любить родную землю.
- 2) Служба в армии – это дело чести; армия может научить многому.
- 3) Рассказчик считает, что участникам освоения целины или земель Сибири было так же трудно, как и тем, кто служил в армии.
- 4) Армейская жизнь в военную пору для многих молодых людей протекала легко; они знали, что боевые командиры всегда позаботятся о них.
- 5) По мнению рассказчика, люди, прошедшие службу в армии в годы войны, увлечённо рассказывают о той поре их жизни, вспоминая яркие истории из неё.

Ответ: _____.

Перед экзаменуемыми ставится задача найти высказывания, соответствующие или не соответствующие информации из опорного текста. Обучающиеся демонстрирует в ходе его выполнения умение использовать основные виды чтения (ознакомительно-изучающее, ознакомительно-реферативное и др.) в зависимости от коммуникативной задачи, а также умение извлекать необходимую информацию из различных источников. При этом способы решения поставленной задачи выбирают сами выпускники. Они могут вспоминать прочитанное, обращаться к опорному тексту повторно, делать пометки в тексте, применять обобщение, сравнение, анализ, синтез и т.д.

Несформированность познавательных УУД, а именно неумение ориентироваться в содержании текста, понимать целостный смысл текста, неправильное толкование событий и поступков при интерпретации текста, что привело к снижению процента выполнения задания 27 по критерию К12 (соблюдение фактологической точности) с 93% до 92%. Таким образом, данное УУД не сформировано у 8% выпускников.

Задание 24 проверяет умение экзаменуемых правильно определять принадлежность того или иного текстового фрагмента к конкретному функционально-смысловому типу речи.

24 Какие из перечисленных утверждений являются верными? Укажите номера ответов.

- 1) В предложениях 1–3 представлено повествование.
- 2) Предложение 8 противопоставлено по содержанию предложению 9.
- 3) В предложении 18 содержатся элементы описания.
- 4) В предложениях 36, 37 представлено рассуждение.
- 5) В предложении 43 содержится указание на следствие из того, о чём говорится в предложении 42.

Ответ: _____.

Так, в процессе работы над заданием 24 экзаменуемые могут ориентироваться на содержание прочитанного, анализировать встречающиеся языковые особенности текстовых фрагментов, использовать знаменитый прием фотографирования и прочее. Они полностью свободны в выборе средств решения поставленной задачи.

Однако лишь 40% выпускников продемонстрировали умение свободно ориентироваться и воспринимать тексты различных функциональных разновидностей, что говорит о несформированности у 60% УУД, направленных на постановку и решение проблем.

При объяснении причин затруднений школьников при выборе условий орфограмм в окончаниях глаголов и суффиксах причастий в задании 12 следует отметить, что для верного ответа выпускнику необходимо выстроить логическую цепочку

объяснения в каждом конкретном случае с учетом всех возможных исключений из правил. При этом именно исключения чаще всего используются разработчиками при составлении заданий.

12

Укажите варианты ответов, в которых в обоих словах одного ряда пропущена одна и та же буква. Запишите номера ответов.

- 1) (земля) выгор..т, (крестьянин) паш..т
- 2) замеш..н (в деле), выброш..нный (на обочину дороги)
- 3) (журавли) курлыч..т, противореч..щий
- 4) посе..нный, взлеле..в
- 5) обгоня..мый, неотъемл..мый

Ответ: _____.

Существует много факторов, влияющих на выбор правильного ответа (определение спряжения глагола, вида и залога причастий, способы образования прилагательных и пр.), что требует умения анализировать представленные языковые факты одновременно на всех уровнях языка: фонетическом, лексическом, морфологическом, морфемном, словообразовательном и даже синтаксическом.

Недостаточная сформированность предметных умений и, главные образом, метапредметных регулятивных УУД (таких, как понимание поставленной проблемы, умение составить алгоритм действий, синтез, обобщение, классификация и пр.) не позволяют грамотно проанализировать ряды слов, выпускники при выполнении задания предпочитают ориентироваться на «языковое чутье», которое у большинства недостаточно развито и не может быть обоснованием выбора в случаях многочисленных исключений.

Задание 22, предполагающее упорядочение объектов по выделенному основанию, а также установление причинно-следственных связей, демонстрирует высокий уровень сформированности познавательных (логических) УУД: выпускники демонстрируют умение различать языковые средства выразительности, проводить аспектный анализ текста, оценивать письменные высказывания с точки зрения языкового оформления.

22

Установите соответствие между предложениями и названиями изобразительно-выразительных средств языка, которые употреблены в них: к каждой позиции первого столбца подберите соответствующую позицию из второго столбца.

ПРЕДЛОЖЕНИЯ

- А) Сколько в лесу ручей
Наговорил речей.
(С.Г. Островой)
- Б) Уюта – нет. Покоя – нет.
(А.А. Блок)
- В) Москва, Москва!.. Люблю тебя.
(М.Ю. Лермонтов)
- Г) Я тебя отвоюю у всех земель,
у всех небес,
Оттого, что лес – моя колыбель,
и могила – лес.
(М.И. Цветаева)
- Д) Когда избавит нас Творец
От шляпок их! чепцов! и шпилек!
И булавок!
И книжных и бисквитных лавок!
(А.С. Грибоедов)

ИЗОБРАЗИТЕЛЬНО-
ВЫРАЗИТЕЛЬНЫЕ
СРЕДСТВА ЯЗЫКА

- 1) парцелляция
- 2) литота
- 3) эпитета
- 4) аллитерация
- 5) риторическое обращение
- 6) эпитет
- 7) метафора
- 8) олицетворение
- 9) бессоюзие

Запишите в таблицу выбранные цифры под соответствующими буквами.

Ответ:

А	Б	В	Г	Д

В целом положительными оказались в 2025 году и результаты выполнения задания 27 (сочинение), свидетельствующие о достижении выпускниками такого метапредметного образовательного результата, как владение языковыми средствами – умением ясно, логично и точно излагать свою точку зрения, использовать адекватные языковые средства. Большая часть

экзаменуемых проявила достаточный уровень коммуникативной компетентности, то есть была способна создавать небольшой текст на основе содержания исходного текста.

Введенный в 2025 году новый формат сочинения с акцентом на анализ предложенного текста способствует демонстрации выпускниками жизненно необходимых умений читательской грамотности. У экзаменуемых появилась необходимость осмысления всего текста в целом, комментирования иллюстраций из текста. Выпускникам нужно было не только определить связь между примерами-иллюстрациями, но и проанализировать ее. Но затруднения по-прежнему, как и в прошлом году, вызывает комментирование примеров-иллюстраций, встречаются нарушения причинно-следственных связей, дублирование одной мысли или полное отсутствие пояснения к приведенным примерам. По причине невнимательного чтения встречаются и ошибки в понимании текста, выпускники искажают содержание.

Практика показывает, что умения смыслового чтения у участников ЕГЭ недостаточно сформированы. В современных условиях организации учебного процесса требуется планомерная работа по развитию всех компонентов функциональной грамотности обучающихся. Следует обращать внимание учащихся, что текст – это цельное высказывание, подчиненное авторской мысли, а не отдельные высказывания, на основе которых можно создать свой собственный текст. Также обращаем внимание, что у текста есть границы. Незрелость данной компетенции приводит к расширению или чрезмерному сужению проблемы.

Уровень умений и навыков выпускников в области информационной обработки текста разных стилей и жанров, определения лексических средств связи предложений в тексте, умения выделять проблему, комментировать ее и находить авторскую позицию можно считать достаточно высоким. В результатах по этим критериям прослеживается положительная динамика на протяжении последних трех лет. Однако недостаточно высокий процент выполнения задания 27 по критериям К9, К10 говорит о неумении адекватно использовать речевые средства для дискуссии или аргументации своей точки зрения.

3.1.4. Выводы об итогах анализа выполнения заданий, групп заданий

Задание 1 – 81%, задание 6 – 82%, задание 27 К1 – 100%, К6 – 99%, К4 – 92%, К3 – 86%, К5 – 81% считаются выполненными очень успешно, что показывает успешное усвоение следующих элементов содержания/умений и видов деятельности: умение устанавливать логико-смысловые отношения между предложениями в тексте, владение основными лексическими нормами современного русского литературного языка, умение формулировать позицию автора (рассказчика) по указанной проблеме исходного текста, соблюдать этические нормы, фактическую точность речи, а также соблюдать нормы логики речи.

Задание 8 – 72%, 17 – 74%, 4 – 74%, 25 – 74%, 5 – 75%, 20 – 75%, 7 – 79%, задание 27 К2 – 76%, К7 – 75%, К9 – 71% считаются выполненными достаточно хорошо, что показывает довольно успешное усвоение следующих элементов содержания / умений и видов деятельности: усвоение основных синтаксических, лексических, морфологических норм современного русского литературного языка, пунктуационных норм (а именно: умение расталыть знаки препинания при обособлении, знаки препинания в сложном предложении с разными видами связи), умение проводить лексический анализ слова, умение комментировать проблему исходного текста с приведением не менее 2 примеров-иллюстраций из прочитанного текста, важных для понимания проблемы исходного текста, пояснением к каждому примеру-иллюстрации, а также анализом смысловой связи между примерами-иллюстрациями, умение сформулировать отношение к позиции автора (рассказчика) исходного текста, а также соблюдение орфографических и грамматических норм.

Наименьший процент выполнения (менее 50%) – задание 3 (29%), задание 24 (40%), задание 12 (41%), задание 14 (43%), задание 18 (48%), и задание 13 (48%), что иллюстрирует недостаточное усвоение следующих элементов содержания: функциональная стилистика, информативность текста, виды информации в тексте, правописание личных окончаний глаголов и суффиксов причастий, деепричастий, правописание НЕ и НИ, а также умение проводить пунктуационный анализ.

В целом можно отметить, что результаты экзамена по русскому языку свидетельствуют об усвоении всеми школьниками РТ основных видов деятельности, представленных в КИМ 2025 года. Учащиеся показали высокие результаты при выполнении заданий, связанных с усвоением орфоэпических, лексических, грамматических, орфографических и

пунктуационных норм. Затруднения вызвали лишь отдельные задания, связанные со знанием орфографических, пунктуационных норм, морфологических и лексических.

Проблемными можно назвать задания, связанные с анализом текста. Однако если подобные задания в 1 части вызвали затруднения у обучающихся, то при написании сочинения такого рода проблемы не возникали, поэтому однозначно сказать о том, что данные умения не усвоены учащимися региона, нельзя.

Отдельные задания выполнены учащимися в 2025 году хуже, чем в предыдущем. К ним относятся следующие:

- задание 2 (Лексикология и фразеология как разделы лингвистики. Лексический анализ слова) – произошло снижение среднего балла у всех групп экзаменуемых;
- задание 3 (Функциональная стилистика. Культура речи) – произошло снижение среднего балла у всех групп экзаменуемых, кроме группы, не преодолевших минимальный балл;
- задание 7 (Основные морфологические нормы современного русского литературного языка) – произошло снижение среднего балла у всех групп экзаменуемых;
- задание 9 (Правописание гласных и согласных в корне) – произошло снижение среднего балла у всех групп экзаменуемых, кроме группы, не преодолевших минимальный балл;
- задание 11 (Правописание суффиксов (кроме суффиксов причастий, деепричастий) – произошло снижение среднего балла у всех групп экзаменуемых, кроме группы 81-100%;
- задание 12 (Правописание личных окончаний глаголов и суффиксов причастий, деепричастий) – произошло понижение у группы 81-100%;
- задание 13 (Правописание не и ни) – произошло снижение среднего балла у всех групп экзаменуемых;
- задание 14 (Слитное, дефисное и раздельное написание слов разных частей речи) – произошло снижение среднего балла у всех групп экзаменуемых;
- задание 15 (Правописание -н- и -нн- в словах различных частей речи) – произошло понижение у группы 81-100%;
- задание 18 (Знаки препинания в предложениях с вводными конструкциями, обращениями, междометиями) – произошло снижение среднего балла у всех групп экзаменуемых, кроме группы, не преодолевших минимальный балл;

- задание 19 (Знаки препинания в сложном предложении) – произошло снижение среднего балла у всех групп экзаменуемых;
- задание 22 (Основные изобразительно-выразительные средства русского языка) – произошло снижение среднего балла у всех групп экзаменуемых;
- задание 23 (Информационно-смысловая переработка прочитанного текста) – произошло снижение среднего балла у всех групп экзаменуемых, кроме группы, не преодолевших минимальный балл;
- задание 24 (Информативность текста. Виды информации в тексте) – произошло снижение среднего балла у всех групп экзаменуемых, кроме группы 81-100%;
- задание 26 (Логико-смысловые отношения между предложениями в тексте) – произошло понижение у группы от минимального до 60% и группы 81-100%;

Если говорить о задании 27 (информационная обработка текста), то понижение наблюдается по следующим критериям:

К1 (Отражение позиции автора (рассказчика) по указанной проблеме исходного текста) – понижения нет;

К2 (Комментарий к позиции автора (рассказчика) по указанной проблеме исходного текста) – произошло снижение среднего балла у группы, не преодолевших минимальный балл;

К3 (Собственное отношение экзаменуемого к позиции автора (рассказчика) по указанной проблеме исходного текста) - произошло снижение среднего балла у всех групп экзаменуемых, кроме группы от минимального до 60%;

К4 (Фактическая точность речи) – произошло снижение среднего балла у группы от минимального до 60% и группы 81-100%;

К5 (Логичность речи) – произошло снижение среднего балла у группы, не преодолевших минимальный балл;

К6 (Соблюдение этических норм) – понижения нет;

К7 (Соблюдение орфографических норм) – произошло снижение среднего балла у группы от минимального до 60% и группы 61- 80%;

К8 (Соблюдение пунктуационных норм) – произошло снижение среднего балла у группы от минимального до 60%;

К9 (Соблюдение грамматических норм) – понижения нет;

К10 (Соблюдение речевых норм) – понижения нет.

Несмотря на то, что в целом основные элементы содержания, умения и виды деятельности можно считать усвоенными школьниками региона, при анализе результатов работ ЕГЭ по русскому языку 2025 года было выявлено несколько проблемных зон.

Во-первых, это теоретическая часть дисциплины «Русский язык», включающая пунктуацию и синтаксис. Данная проблема возникает в связи с тем, что при подготовке обучающихся к ЕГЭ учителя в большей степени обращают внимание на практические задания, а повторению теоретической части дисциплины уделяется гораздо меньше внимания. А ведь это крайне важно, поскольку задания по пунктуации невозможно выполнить без знания теоретического материала по синтаксису. Решением этой проблемы мог бы стать комплексный подход в обучении и повторении, когда практические правила будут усваиваться не методом простого их запоминания, а как логическое отражение и продолжение теоретического синтаксиса.

Во-вторых, проблемными оказались задания, связанные с речеведческим анализом текста.

Во время выполнения экзаменационного теста выпускник работает с четырьмя текстами: микротекстом (часть 1, задания 1-3), текстом для анализа и чтения (задания 23-26), текстом сочинения. Работа с текстом при выполнении экзаменационного теста актуальна и с точки зрения методики обучения русскому языку, и в контексте формирования метапредметных умений, необходимых для успешного освоения всех предметов школьного цикла, в частности, овладения учащимися основными видами чтения: изучающим, ознакомительным, просмотровым, рефлексивным. На экзамене по русскому языку востребованы все виды чтения, однако методика обучения видам чтения на уроках русского языка еще недостаточно разработана и освоена учителями. Необходимо учить способам чтения, вырабатывая при этом целевые установки (стратегии смыслового чтения), ориентированные на определенный результат при осмысленном чтении.

Современной, эффективной признается коммуникативная методика формирования правописных умений, в основе которой взаимосвязанное обучение языку и речи. Ученые доказали, что практическая грамотность формируется в тесной взаимосвязи с общекультурным развитием человека, в процессе развития интеллекта при вовлечении во все виды деятельности.

К сожалению, не всегда учителя обладают достаточным уровнем компетентности, для того чтобы подготовить выпускников к итоговой аттестации. Особенно это касается подготовки к написанию сочинения в рамках экзамена по

русскому языку. Поэтому представляется весьма важным и необходимым проведение планомерной работы по повышению квалификации учителей-предметников в течение учебного года с обязательным привлечением ведущих экспертов предметной комиссии по русскому языку. Учителям-предметникам при подготовке обучающихся к ЕГЭ необходимо провести анализ типичных ошибок, допущенных в образовательном учреждении, в муниципалитете, а также в Российской Федерации на основе методических рекомендации для учителей, подготовленные на основе анализа типичных ошибок участников ЕГЭ 2025 года.

Все это говорит о том, что подготовка к единому государственному экзамену по русскому языку должна быть поэтапная, вестись на протяжении всего обучения в школе и в неразрывном комплексе теоретической и практической части дисциплины.

Безусловно, для успешной сдачи учащимися экзамена в формате ЕГЭ необходим неоднократный мониторинг качества подготовки, необходимо проводить пробные тестирования с последующим анализом результатов и разьяснением ошибок.

Раздел 4. РЕКОМЕНДАЦИИ ДЛЯ СИСТЕМЫ ОБРАЗОВАНИЯ СУБЪЕКТА РОССИЙСКОЙ ФЕДЕРАЦИИ

4.1. Рекомендации по совершенствованию организации и методики преподавания предмета в субъекте Российской Федерации на основе выявленных типичных затруднений и ошибок

4.1.1. ...по совершенствованию преподавания учебного предмета всем обучающимся

- Учителям

Результаты ЕГЭ по русскому языку в Республике Татарстан за 2025 год представляют собой ценный диагностический инструмент, вскрывающий системные проблемы в подготовке учащихся и указывающий направление для методического переоснащения образовательного процесса. Детальный анализ данных позволяет выявить не только «слабые места», но и глубинные причины учебной неуспешности, требующие адресного вмешательства на всех уровнях – от урока в классе до региональной системы повышения квалификации педагогов.

Основные проблемные зоны и их причины:

1. Функциональная стилистика и культура речи (Задание 3): наиболее критичный результат экзамена (средний процент выполнения – 29%, в группе 61-80% – лишь 33%, даже у отличников – 62%). Это задание повышенной сложности («П»), но его показатели ниже, чем по многим базовым темам.

Причины: изучение стилей сводится к заучиванию признаков без анализа живых текстов и создания собственных речевых продуктов. Школьники не понимают функционального назначения стилей (где уместен научный, а где публицистический стиль). Недостаточно практики сравнительного анализа текстов разных стилей, выявления стилевых ошибок. В связи с этим, необходимо вести целенаправленную работу на формирование нормы уместности, точности, чистоты речи в контексте разных коммуникативных ситуаций.

2. Правописание глагольных форм и суффиксов причастий/деепричастий (Задание 12): низкий результат выполнения (41%). Особенно тревожит низкий процент в группе 61-80 (45%) – это учащиеся с потенциалом на оценку «хорошо», но не справляющиеся с заданием.

Причины: слабое понимание морфологии глагола, трудности в определении спряжения, вида, переходности глагола – основы для выбора суффикса. Неразличение причастий и деепричастий, действительных и страдательных причастий. Правила подаются как догма без объяснения логики (почему в одном случае -ущ-, в другом -ащ-?). Необходимо сделать акцент на отработку заданий на образование и правописание форм от начальных глаголов в разных контекстах.

3. **Слитное, раздельное, дефисное написание (Задание 14):** низкий средний процент выполнения (43%), катастрофически низкие результаты в группе мин.-60% (12%) и группе 61-80% (20%).

Причины: многообразие и разрозненность правил, которые охватывают разные части речи (наречия, предлоги, частицы, союзы, прилагательные), изучаются в разные годы, не систематизируются. Обучающиеся не могут быстро и точно определить часть речи, морфемный состав слова (особенно в случаях типа «ввиду» (предлог) / «в виду» (сущ. с предлогом)). Следует усилить работу с выработкой алгоритма выбора написания на основе ключевых признаков (можно ли задать падежный вопрос? является ли частью составного союза?).

Для ликвидации выявленных дефицитов необходимо уделить больше внимания формированию функциональной грамотности как средства решения практических задач. Проводить систематическую работу с аутентичными текстами разных стилей и жанров (СМИ, научно-популярные статьи, официальные документы, художественная литература). Задания на определение стиля, цели автора, анализ лексики, грамматики, синтаксических конструкций, выявление речевых и стилистических ошибок.

Моделирование реальных коммуникативных ситуаций также способствует решению проблемы. Нужно систематически создавать ситуации, когда учащимся предстоит написать официальных писем, заявлений, жалоб; составление инструкций; подготовка публичных выступлений (доклады, презентации, дебаты); интервьюирование; создание заметок для школьного сайта/газеты. Обязательный этап – редактирование на соответствие стилю и нормам.

Изучение грамматики и орфографии должно проходить не изолированно, а через призму их роли в создании точного, выразительного и уместного высказывания.

- ИПК / ИРО, иным организациям, реализующим программы профессионального развития учителей

1. Модернизация системы повышения квалификации:

Следует усилить содержание проблемно-ориентированных модулей и методики использования активных форм обучения. Это может быть модуль «Функциональный подход к преподаванию стилистики и культуры речи: от теории к практике» (методы анализа текстов разных стилей; разработка коммуникативных заданий; приемы формирования навыка редактирования; диагностика и коррекция речевых ошибок); «Формирование пунктуационной грамотности в условиях создания связного текста» (методика обучения пунктуационному самоконтролю; анализ синтаксической структуры текста; техники комментированного письма; эффективные приемы работы над ошибками в сочинениях); «Технологии развития письменной речи и подготовки к сочинению ЕГЭ: от замысла к идеальному тексту» (методы обучения планированию, написанию и многоаспектному редактированию; использование критериев К1-К10 в учебном процессе; формирование лексического богатства).

При планировании учебного плана предусмотреть тренинги, мастер-классы с разбором реальных работ учащихся, проектные семинары по разработке уроков/заданий, стажировки на площадках учителей-новаторов, супервизия.

В рамках методического обеспечения педагогической деятельности инициировать работу по созданию «Атлас типичных ошибок ЕГЭ»: подробный электронный ресурс с анализом каждой проблемной позиции (на примерах работ татарстанских выпускников), пошаговыми алгоритмами действий для учителя и ученика, подборками диагностических и коррекционных заданий (включая интерактивные тренажеры по самым трудным темам). Также будет востребованным сборник практико-ориентированных уроков и учебных занятий: конкретные разработки уроков, направленных на преодоление выявленных дефицитов, с фокусом на активную деятельность учащихся, рефлексию и применение знаний в новых ситуациях; видеотека лучших педагогических практик и др.

Заинтересованные акторы должны участвовать в развитии профессиональных сообществ и оказывать методическую поддержку. Возможно создание региональных методических объединений (РМО) по проблемным направлениям: «Стилистика и культура речи», «Трудные вопросы орфографии», «Пунктуация и развитие письменной речи», «Подготовка к сочинению ЕГЭ».

В рамках системы наставничества организовать закрепление опытных учителей-методистов за школами с устойчиво низкими результатами ЕГЭ для оказания адресной методической поддержки, проведения мастер-классов, анализа уроков.

2. Регулярно проводить вебинары и онлайн-консультации для оперативного реагирования на запросы учителей, разбор актуальных вопросов, представление новых методических материалов. В рамках региональной инновационной площадки (РИП) стимулировать разработку и внедрение инновационных методик по преодолению конкретных дефицитов, выявленных по результатам ЕГЭ.

4.1.2. ...по организации дифференцированного обучения школьников с разными уровнями предметной подготовки

- Учителям

По результатам ЕГЭ выделяются три группы обучающихся, подготовка которых должна строиться дифференцированно:

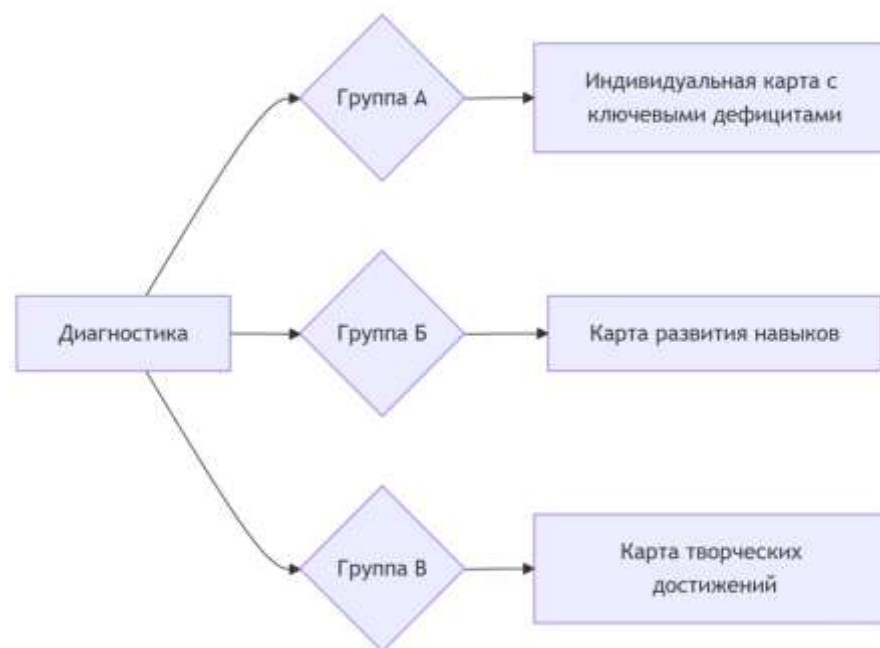
- Группа А (Базовый уровень / «Группа риска»): результаты < 40% по 3+ позициям. Ключевые проблемы: понимание текста, морфология глагола, базовые орфограммы.
- Группа Б (Опорный уровень / «Группа роста»): результаты 40-70%. Проблемы: пунктуация в связной речи, речевые нормы, сложные орфограммы.
- Группа В (Продвинутый уровень): результаты > 70%. Проблемы: стилистическая точность, глубокий анализ текста.

Стратегия дифференциации для каждой группы подразумевает ликвидацию разницы в образовательных результатах, формирование базовых алгоритмов. Соответственно, методы также должны быть подобраны таким образом, чтобы нивелировать значимые пробелы.

Для группы А наиболее продуктивно использования методов визуального оформления учебных алгоритмов, создание схемы-памятки по ключевым темам (например, «4 шага определения спряжения глагола»), разработка контекстных тренажеров (упражнения с выделенными опорами, аудирование (прослушивание эталонного чтения текстов перед анализом). Для обучающихся данной группы оправдано приоритетное использование (при наличии соответствующих условий) игровых технологий: «Редактор» (поиск ошибок в адаптированных текстах), «Собери предложение» (работа с синтаксической нормой).

Для группы Б приоритетным является отработка автоматических навыков, перенос знаний в практику письма. Для обучающихся данной группы целесообразно сделать акцент на кейс-технологии: анализ речевых ошибок в сочинениях-образцах; пунктуационное картирование (графическое обозначение синтаксических конструкций в своих текстах). Продуктивными могут быть письменные дискуссии на онлайн платформах одноклассников с анализом речевых норм. Для организации самостоятельной работы по подготовке к ГИА имеет смысл разработка экспертных карт (или чек-листы) для самопроверки сочинения (на основе критериев К6-К10).

Для группы В характерна творческая интенсификация, что проявляется в развитии лингвистического мышления, стилистической виртуозности и т.д. С обучающимися этой группы можно ставить стилистические эксперименты (написание текста на одну тему в разных жанрах или стилях). В рамках проектно-исследовательской деятельности по русскому языку рекомендуется проводить анализ эволюции нормы (например, ударение в словах «договор», «йогурт»), проводить кросс-жанровый анализ: сравнение СМИ, научных статей и художественных текстов на одну тему.



Рекомендации по содержанию:

Для группы А: орфография – тренажеры на 200 базовых слов (по данным частотного словаря ЕГЭ); пунктуация – 5 ключевых схем предложений (ССП, СПП, обороты, вводные).

Для группы Б: речевые нормы – топ-50 ошибок в сочинениях ЕГЭ РТ-2025; пунктуация – разбор 10 сложных случаев из художественных текстов.

Для группы В: стилистика и анализ медиатекстов (манипулятивные приемы), спорные вопросы современной кодификации. В качестве предупреждение рисков учителям рекомендуется избегайте стигматизации, т.е. при разборе группировочных материалов используйте нейтральные названия групп («Исследователи», «Аналитики», «Эксперты»), разрешайте переход между группами по заявлению ученика.

- Администрациям образовательных организаций

Проводить централизованный анализ данных, полученных по всем учебным предметам. Это можно сделать, используя цифровые средства создания матрицы дефицитов по школе/классу с автоматизированной визуализацией

Рекомендуется проводить диагностические срезы знаний с периодичностью, установленной нормативными документами: проведение 4 диагностических работ в год по формату ЕГЭ с AI-анализом ошибок; внедрение цифрового «Паспорта языковых дефицитов» для каждого ученика.

В период подготовки к ГИА следует оптимизировать расписание (выделение 30% часов русского языка на групповые дифференцированные занятия, введение плавающего расписания для «горизонтальных групп» (межклассные объединения по уровню).

- ИПК / ИРО, иным организациям, реализующим программы профессионального развития учителей

Необходимо разработать целевую модель дифференциации, включающую в себя: «Трехуровневую матрицу компетенций» с привязкой к кодификатору ЕГЭ, региональный стандарт уровневой дифференциации по русскому языку (нормативы оснащенности, критерии формирования «фокусных групп», модель ротации учителей между кластерами школ.

В системе научно-методического сопровождения предусмотреть комплекс мер по имплементации УМК нового поколения для различных групп обучающихся, разработать тьюторские программы в соответствии методами работы с группами (для группы А скрипты коррекционных занятий (например, «Алгоритм работы с глаголами за 5 шагов»), для группы Б чек-листы переноса знаний в письменную речь, для группы В методики исследовательской деятельности).

В системе повышения квалификации учителей русского языка разработать модульную программу «Дифференциация 3.0», в которой будут представлены технологии выявления латентных дефицитов, конструирование трехуровневых заданий, разработка индивидуальных образовательных маршрутов.

4.2. Рекомендуемые темы для обсуждения / обмена опытом на методических объединениях учителей-предметников, в том числе по трансляции эффективных педагогических практик ОО с наиболее высокими результатами

«Формирование морфемной грамотности как основы орфографической компетенции» (на примере заданий 9–15).

«Эффективные приёмы работы с текстом: от анализа к созданию» (связь заданий 23–27 с развитием речи).

«Цифровые инструменты в преподавании русского языка: тренажёры, квесты, интерактивные словари».

4.3. Рекомендуемые направления повышения квалификации работников образования

«Современные подходы к преподаванию орфографии: системность и контекст» (с анализом типичных ошибок ЕГЭ).

«Метапредметные умения на уроках русского языка: работа с информацией, критическое мышление» (на основе заданий 24, 26).

«Инклюзивные практики: обучение детей с разным уровнем подготовки».

4.4. Рекомендации по другим направлениям

• Региональный банк заданий:

- создать открытую базу дифференцированных упражнений (с акцентом на дефициты: морфемика, пунктуация в сложных предложениях).

• ***Проекты междисциплинарной интеграции:***

- «Русский язык + история»: анализ текстов XIX в. с выявлением устаревших орфограмм.

• ***Работа с родителями:***

- Вебинары «Как помочь ребёнку в освоении орфографии: простые приёмы».

СОСТАВИТЕЛИ ОТЧЕТА по учебному предмету:

Специалисты, привлекаемые к анализу результатов ЕГЭ по учебному предмету

<i>Фамилия, имя, отчество</i>	<i>Место работы, должность, ученая степень, ученое звание, принадлежность специалиста</i>
Корбанова Лилия Ильдаровна	МБОУ «Многопрофильный лицей №133» Приволжского района города Казани, директор, учитель русского языка. Председатель предметной комиссии Республики Татарстан по русскому языку.
Кудрова Светлана Александровна	ГБУ «Республиканский центр мониторинга качества образования», заместитель директора. Заместитель руководителя РЦОИ, координатор работы предметных комиссий Республики Татарстан.
Брюханова Марина Венальевна	ГБУ «Республиканский центр мониторинга качества образования», начальник сектора организационно-методического сопровождения работников государственной итоговой аттестации.
Набиуллина Алия Ансафовна	ГБУ «Республиканский центр мониторинга качества образования», старший методист сектора организационно-методического сопровождения работников государственной итоговой аттестации.
Гарифуллина Асия Рустамовна	ГБУ «Республиканский центр мониторинга качества образования», методист отдела методического сопровождения оценочных процедур.
Гурина Анастасия Васильевна	ГБУ «Республиканский центр мониторинга качества образования», специалист отдела развития информационных технологий.

Специалисты, привлекаемые к подготовке методических рекомендаций на основе результатов ЕГЭ по учебному предмету

<i>Фамилия, имя, отчество</i>	<i>Место работы, должность, ученая степень, ученое звание, принадлежность специалиста</i>
Михеев Александр Владимирович	Старший преподаватель кафедры современных образовательных технологий и проектирования содержания образования ГАОУ ДПО ИРО РТ