



МИНИСТЕРСТВО ОБРАЗОВАНИЯ И НАУКИ РЕСПУБЛИКИ ТАТАРСТАН

ТАТАРСТАН РЕСПУБЛИКАСЫ МӘГАРИФ ҺӘМ ФӘН МИНИСТРЛЫГЫ



РЦМКО

РЕСПУБЛИКАНСКИЙ ЦЕНТР
МОНИТОРИНГА КАЧЕСТВА
ОБРАЗОВАНИЯ



ГЕОГРАФИЯ

СТАТИСТИКО-АНАЛИТИЧЕСКИЙ ОТЧЕТ
О РЕЗУЛЬТАТАХ ГОСУДАРСТВЕННОЙ ИТОГОВОЙ
АТТЕСТАЦИИ ПО ОБРАЗОВАТЕЛЬНЫМ
ПРОГРАММАМ СРЕДНЕГО ОБЩЕГО
ОБРАЗОВАНИЯ В РЕСПУБЛИКЕ ТАТАРСТАН

20
25

Статистико-аналитический отчет
о результатах государственной итоговой аттестации
по образовательным программам среднего общего образования
в 2025 году в Республике Татарстан

ГЕОГРАФИЯ

В статистико-аналитическом сборнике представлены результаты государственной итоговой аттестации по образовательным программам среднего общего образования (далее – ГИА-11) в Республике Татарстан.

Отчет включает в себя общую информацию о результатах проведения ГИА-11 в Республике Татарстан в 2025 году, методический анализ результатов ГИА-11 в контексте реализации ключевых направлений развития системы общего образования, выявления динамики качества освоения ФГОС, описания типичных затруднений участников единого государственного экзамена (далее – ЕГЭ) и рекомендации по совершенствованию преподавания учебного предмета. **Для анализа используется массив результатов участников основного дня основного периода ЕГЭ.**

Отчет может быть использован:

- специалистами органов исполнительной власти, осуществляющих государственное управление в сфере образования, для принятия управленческих решений по совершенствованию работы образовательных организаций;
- специалистами организаций дополнительного профессионального образования (институты повышения квалификации учителей / институты развития образования) при разработке и реализации дополнительных профессиональных программ повышения квалификации учителей и руководителей образовательных организаций;
- методическими объединениями учителей-предметников при планировании обмена опытом работы и распространении эффективных методик обучения учебному предмету и подготовки обучающихся к государственной итоговой аттестации;
- руководителями образовательных организаций и учителями-предметниками при планировании учебного процесса и выборе технологий обучения.

Перечень условных обозначений, сокращений и терминов

АТЕ	Административно-территориальная единица
ВПЛ	Выпускники прошлых лет, допущенные в установленном порядке к сдаче ЕГЭ
ВТГ	Выпускники текущего года, обучающиеся, допущенные в установленном порядке к ГИА в форме ЕГЭ
ГИА-11	Государственная итоговая аттестация по образовательным программам среднего общего образования
ЕГЭ	Единый государственный экзамен
КИМ	Контрольные измерительные материалы
Минимальный балл	Минимальное количество баллов ЕГЭ, подтверждающее освоение образовательной программы среднего общего образования
ОИВ	Органы исполнительной власти субъектов Российской Федерации, осуществляющие государственное управление в сфере образования
ОО	Образовательная организация, осуществляющая образовательную деятельность по имеющей государственную аккредитацию образовательной программе
РИС	Региональная информационная система обеспечения проведения государственной итоговой аттестации обучающихся, освоивших основные образовательные программы основного общего и среднего общего образования
Участник ЕГЭ / участник экзамена / участник	Обучающиеся, допущенные в установленном порядке к ГИА в форме ЕГЭ, выпускники прошлых лет, допущенные в установленном порядке к сдаче ЕГЭ
Участники ЕГЭ с ОВЗ	Участники ЕГЭ с ограниченными возможностями здоровья

ГЛАВА 1. Основные количественные характеристики¹ экзаменационной кампании ГИА-11 в 2025 году в субъекте Российской Федерации

1. Количество участников экзаменационной кампании основного периода проведения ЕГЭ в 2025 году в субъекте Российской Федерации

Таблица 1-1

№ п/п	Наименование учебного предмета	Количество ВТГ	Количество участников ЕГЭ	Количество участников ОВЗ
1	Русский язык	15097	15107	193
2	Математика (базовый уровень)	6531	6534	83
3	Математика (профильный уровень)	8558	8558	105
4	Физика	2490	2490	26
5	Химия	2149	2152	35
6	Информатика	3319	3319	33
7	Биология	2592	2595	46
8	История	1400	1401	20
9	География	196	196	4
10	Обществознание	5112	5116	69
11	Литература	642	644	8
12	Английский язык	1914	1915	34
13	Немецкий язык	12	12	0

¹ Рассматривается полный массив данных о результатах **основного дня основного периода проведения ЕГЭ**, включающий и действительные, и аннулированные результаты.

ГЛАВА 2. Методический анализ результатов ЕГЭ² по ГЕОГРАФИИ

РАЗДЕЛ 1. ХАРАКТЕРИСТИКА УЧАСТНИКОВ ЕГЭ ПО УЧЕБНОМУ ПРЕДМЕТУ

1.1. Количество участников ЕГЭ по учебному предмету (за 3 года)

Таблица 2-1

2023 г.		2024 г.		2025 г.	
чел.	% от общего числа участников	чел.	% от общего числа участников	чел.	% от общего числа участников
114	0,77	170	1,19	196	1,30

Данные *таблицы 2-1* свидетельствуют об увеличении численности участников ЕГЭ 2025 года на 26 человек по сравнению с данными 2024 года и на 82 человека по сравнению с данными 2023 года. Такое увеличение, возможно, связано прежде всего со свободным самоопределением выпускников, поступающих в высшие учебные заведения, популяризацией профессий с географическими знаниями, изменением перечня предметов для поступления вузы.

Среднее значение доли участников ЕГЭ в 2024/2025 годах незначительно увеличилось: на 0,11% от общего количества участников государственной итоговой аттестации.

² При заполнении разделов Главы 2 следует использовать массив результатов основного дня основного периода ЕГЭ

1.2. Процентное соотношение юношей и девушек, участвующих в ЕГЭ (за 3 года)

Таблица 2-2

Пол	2023 г.		2024 г.		2025 г.	
	чел.	% от общего числа участников	чел.	% от общего числа участников	чел.	% от общего числа участников
Женский	57	50,00	80	47,06	93	47,45
Мужской	57	50,00	90	52,94	103	52,55

Данные *таблицы 2-2* свидетельствуют о том, что среди участников ЕГЭ по географии на протяжении последних лет преобладают юноши:

2023 год – девушек и юношей одинаковое количество (по 50%);

2024 год – девушек меньше на 10 человек, чем юношей (на 5,88%).

2025 год – девушек меньше на 10 человек, чем юношей (на 5,1%).

С 2023 года наблюдается количественное увеличение девушек (57 - 80 - 93). В 2024 году количество девушек по сравнению с 2023 годом возросло на 23 человека, в 2025 году количество девушек по сравнению с 2024 годом увеличилось на 13 человек. В 2024 году увеличение количества юношей по сравнению с 2023 годом на 33 человека, в 2025 году увеличение количества юношей по сравнению с 2024 годом на 13 человек.

1.3. Количество участников экзамена в регионе по категориям (за 3 года)

Таблица 2-3

Категория участника	2023 г.		2024 г.		2025 г.	
	чел.	% от общего числа участников	чел.	% от общего числа участников	чел.	% от общего числа участников
ВТГ, обучающихся по программам СОО	114	100	170	100	196	100
ВТГ, обучающихся по программам СПО	0	0	0	0	0	0
ВПЛ	0	0	0	0	0	0

Данные *таблицы 2-3* свидетельствуют о росте числа участников ЕГЭ, обучающихся по программам среднего общего образования. Выпускников текущего года, обучавшихся по программам СПО и других категорий выпускников текущего года по географии, нет, как и в предыдущие годы.

В 2024 году данная категория обучающихся увеличилась по сравнению с 2023 годом на 56 человек, в 2025 году увеличилось количество обучающихся по программам СОО по сравнению с 2024 годом на 26 человек,

1.4. Количество участников экзамена в регионе по типам ОО

Таблица 2-4

№ п/п	Категория участника	2023 г.		2024 г.		2025 г.	
		чел.	% от общего числа участников	чел.	% от общего числа участников	чел.	% от общего числа участников
1.	Лицей	10	8,77	13	7,65	26	13,27
2.	Лицей-интернат	3	2,63	2	1,18	1	0,51
3.	Гимназия	20	17,54	40	23,53	46	23,47
4.	Гимназия-интернат	2	1,75	0	0	1	0,51
5.	СОШ	51	44,74	97	57,06	83	42,35
6.	СОШ с углубленным изучением отдельных предметов	19	16,67	15	8,82	34	17,35
7.	Кадетская школа	5	4,39	0	0	1	0,51
8.	Иное	4	3,51	3	1,76	4	2,03

Данные *таблицы 2-4* говорят об общей тенденции к увеличению численности участников ЕГЭ по географии в разных типах ОО на протяжении трех лет. Рост по сравнению с 2024 годом наблюдается среди выпускников лицеев – на 13 человек. Численность выпускников гимназий возросла в 2025 году на 6 человек по сравнению с 2024 годом и на 26 человек по сравнению с 2023 годом. В СОШ с углубленным изучением отдельных предметов количество участников увеличилось на 19 человек. Незначительное уменьшение количества выпускников в 2025 году по сравнению с 2024 годом наблюдается среди выпускников лицеев–интернатов (на 1 человека). Численность выпускников средних общеобразовательных школ в 2025 году по сравнению с 2024 годом уменьшилась на 14 человек, по сравнению с 2023 годом увеличилась на 32 человека.

1.5. Количество участников ЕГЭ по учебному предмету по АТЕ региона

Таблица 2-5

№ п/п	Наименование АТЕ	Количество участников ЕГЭ по учебному предмету	% от общего числа участников в регионе
1.	Агрызский район	1	0,51
2.	Азнакаевский район	2	1,02
3.	Аксубаевский район	1	0,51
4.	Актанышский район	3	1,53
5.	Алексеевский район	3	1,53
6.	Альметьевский район	5	2,55
7.	Арский район	1	0,51
8.	Бавлинский район	2	1,02
9.	Бугульминский район	4	2,04
10.	Вахитовский район г.Казани	5	2,55
11.	Верхнеуслонский район	1	0,51
12.	Высокогорский район	5	2,55
13.	Дрожжановский район	1	0,51
14.	Елабужский район	2	1,02
15.	Заинский район	1	0,51
16.	Зеленодольский район	12	6,12
17.	Кировский район г.Казани	5	2,55
18.	Кукморский район	2	1,02
19.	Лаишевский район	3	1,53
20.	Лениногорский район	4	2,04
21.	Мамадышский район	1	0,51
22.	Менделеевский район	3	1,53
23.	Московский район г.Казани	11	5,61
24.	Муслимовский район	5	2,55

№ п/п	Наименование АТЕ	Количество участников ЕГЭ по учебному предмету	% от общего числа участников в регионе
25.	Нижнекамский район	11	5,61
26.	Ново-Савиновский район г.Казани	15	7,65
27.	Новошешминский район	3	1,53
28.	Нурлатский район	3	1,53
29.	Пестречинский район	2	1,02
30.	Приволжский район г.Казани	16	8,16
31.	Рыбно-Слободский район	1	0,51
32.	Сабинский район	1	0,51
33.	Сармановский район	2	1,02
34.	Советский район г.Казани	28	14,29
35.	Спасский район	1	0,51
36.	Тетюшский район	3	1,53
37.	Чистопольский район	4	2,04
38.	Ютазинский район	1	0,51
39.	г.Набережные Челны	22	11,22

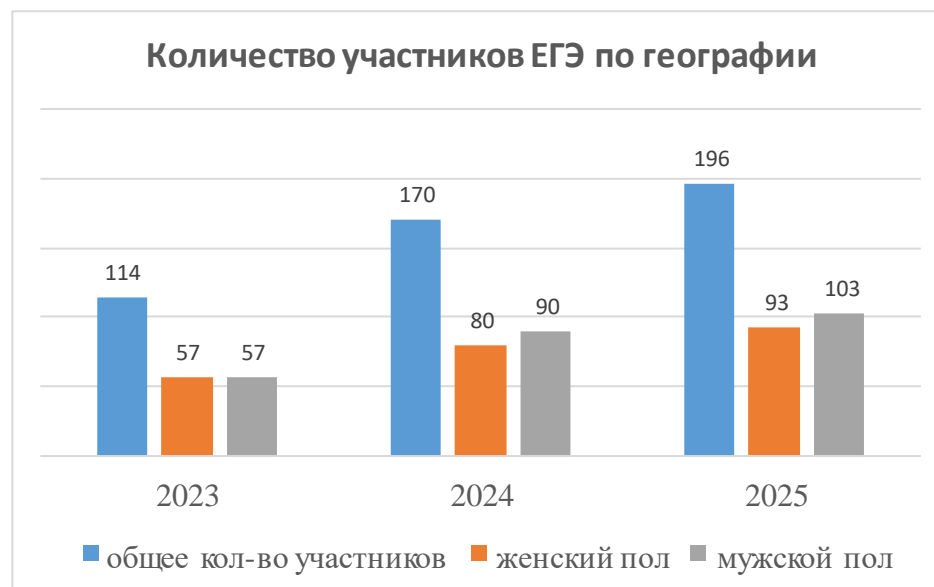
Данные *таблицы 2-5* свидетельствуют о следующем:

- Наибольшее количество участников экзамена в г.Казани – 80 человек (40,81% от общего количества участников ЕГЭ): Вахитовский район – 5 человек, Кировский район – 5 человек, Московский район – 11 человек, Ново-Савиновский район – 15 человек, Приволжский район – 16 человек, Советский район – 28 человек) и г.Набережные Челны – 22 человека (11,22%). Из муниципальных районов наибольшее количество участников ЕГЭ по географии из Зеленодольского (12 человек) и Нижнекамского (11 человек).

ЕГЭ по географии традиционно сдает небольшое количество выпускников, поэтому участники есть не во всех муниципальных районах Республики Татарстан.

1.6. ВЫВОДЫ о характере изменения количества участников ЕГЭ по учебному предмету

Количество участников ЕГЭ по географии 2025 году увеличилось по сравнению с прошлым годом. Такое увеличение, возможно, связано со свободным самоопределением выпускников, поступающих в высшие учебные заведения, популяризацией профессий, требующих естественнонаучных знаний, а также изменением перечня предметов, необходимых для поступления в вузы.



В 2025 году ЕГЭ по географии сдавали 1,30% от общего количества участников государственной итоговой аттестации. Процентное соотношение от общего количества участников в течение последних трех лет меняется в сторону увеличения (в 2023 году – 0,7%, в 2024 году – 1,19 %, в 2025 году – 1,30%).

Гендерный состав участников ЕГЭ по географии не претерпел значительных изменений. В 2025 году в процентном соотношении сдавали ЕГЭ 47,45% девушек и 52,55% юношей, что в целом это соответствует картине предыдущих лет.

В 2025 году, как и в предыдущие годы, 100% участников экзамена составляют выпускники текущего года,

обучающиеся по программам среднего общего образования. Таких обучающихся 196 человек (в 2023 году – 114 человек, в 2024 году – 170 человек).

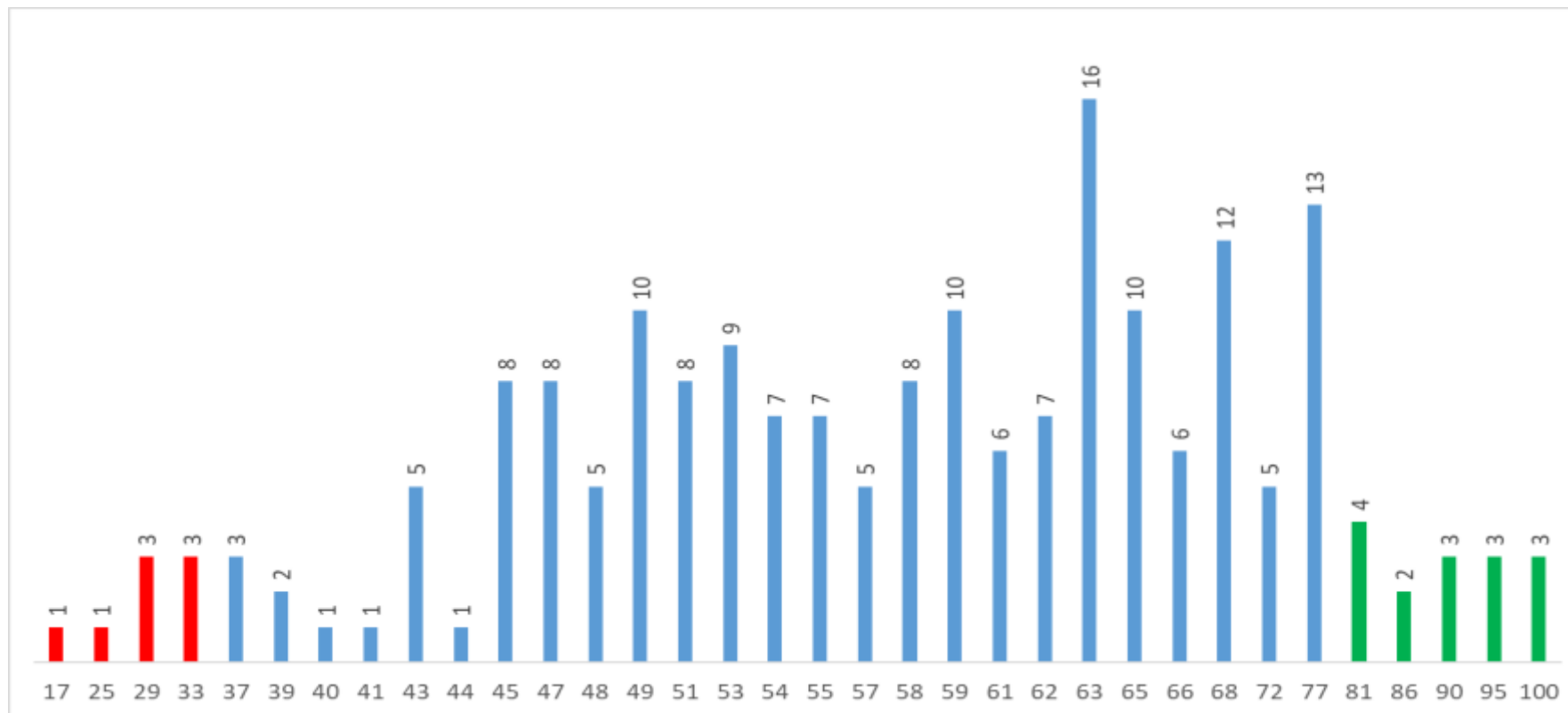
Среди участников экзамена преобладают выпускники средних общеобразовательных школ: в 2025 году – 83 участника ЕГЭ по географии. Выпускники СОШ составляют самую большую долю – 42,35% от общего количества выпускников текущего года, 37,76% – выпускники лицеев и гимназий, СОШ с углубленным изучением отдельных предметов – 17,35%.

Выпускники кадетских школ-интернатов в ЕГЭ по географии в 2025 году не принимали участие.

Таким образом, на основании количественной характеристики состава участников ЕГЭ по географии в Республике Татарстан можно сделать вывод о том, что общая динамика количественных показателей в 2025 году положительная.

РАЗДЕЛ 2. ОСНОВНЫЕ РЕЗУЛЬТАТЫ ЕГЭ ПО ПРЕДМЕТУ

2.1. Диаграмма распределения тестовых баллов участников ЕГЭ по предмету в 2025 г. (количество участников, получивших тот или иной тестовый балл)



В целом, распределение баллов участников экзамена свидетельствует о хорошей дифференцирующей способности экзамена и соответствии КИМ уровню подготовки экзамена по географии.

В 2025 году пик баллов приходится на 63 единицы, 100-балльных результатов – 1,5% от общего количества участников экзамена (3 участника).

2.2. Динамика результатов ЕГЭ по предмету за последние 3 года

Таблица 2-6

№ п/п	Участников, набравших балл	Год проведения ГИА		
		2023 г.	2024 г.	2025 г.
1.	ниже минимального балла ³ , %	3,51	1,76	4,08
2.	от минимального балла до 60 баллов, %	44,74	44,71	50
3.	от 61 до 80 баллов, %	37,72	38,82	38,27
4.	от 81 до 100 баллов, %	14,04	14,71	7,65
5.	Средний тестовый балл	62,41	62,74	59,14

Данные *таблицы 2-6* свидетельствуют о том, что результаты ЕГЭ по географии в Республике Татарстан в 2025 году сопоставимы с результатами ЕГЭ прошлых лет:

Участники, набравшие ниже минимального тестового балла

В 2025 году наблюдается увеличение доли участников ЕГЭ по географии, не набравших минимального тестового балла, до 4,08%, т.е. на 2,32%.

Средний тестовый балл

На протяжении трех лет наблюдается изменение среднего тестового балла: 62,41 – 62,74 – 59,14. Самое значительное изменение в 2025 году – средний балл уменьшился на 3,6 по сравнению с 2024 годом и на 3,27 по сравнению с 2023 годом.

Доля участников ЕГЭ, набравших от минимального до 60 баллов

На протяжении трех лет наблюдается тенденция к увеличению доли участников ЕГЭ по географии, набравших балл от минимального до 60 баллов: 44,74% – 44,71% – 50%. При этом доля участников ЕГЭ по географии данной категории в 2025 году увеличилась на 5,29% по сравнению с 2024 годом, и увеличилась на 5,26% по сравнению с 2023 годом.

Доля участников ЕГЭ, набравших от 61 до 80 баллов

Доля участников ЕГЭ, набравших данное количество баллов, на протяжении трех лет изменяется не линейно: 37,72% – 38,82% – 38,27%. В 2025 году снижение на 0,55% по сравнению с 2024 годом, но в 2024 году по сравнению с 2023 годом

³ Здесь и далее: минимальный балл – установленное Рособранзором минимальное количество баллов ЕГЭ, подтверждающее освоение образовательной программы среднего общего образования (по учебному предмету «русский язык» для анализа берется минимальный балл 24).

повышение на 1,1%.

Доля участников ЕГЭ, набравших от 81 до 100 баллов

За анализируемый период наблюдается тенденция к снижению доли участников ЕГЭ по географии, получивших высокобалльные результаты. В 2025 году значительное снижение участников данной группы по сравнению с 2024 годом на 7,06%, в 2024 году увеличение доли участников по сравнению с 2023 годом – не значительно – на 0,67%.

2.3. Результаты ЕГЭ по учебному предмету по группам участников экзамена с различным уровнем подготовки

2.3.1. в разрезе категорий участников ЕГЭ

Таблица 2-7

№ п/п	Категории участников	Доля участников, у которых полученный тестовый балл			
		ниже минимального	от минимального балла до 60 баллов	от 61 до 80 баллов	от 81 до 100 баллов
1.	ВТГ, обучающиеся по программам СОО с ОВЗ	0	0	100	0
2.	ВТГ, обучающиеся по программам СОО без ОВЗ	4,17	51,04	36,98	7,81

Данные *таблицы 2-7* свидетельствуют о том, что основные показатели качества результата по географии в 2025 году формируют выпускники текущего года, обучавшиеся по программам среднего общего образования без ОВЗ: в этой группе доля участников, набравших тестовый балл ниже минимального, составляет 4,17%, доля участников, набравших от минимального балла до 60, – 51,04%, доля участников, набравших тестовый балл от 61 до 80, составляет 36,98%, доля участников, набравших тестовый балл от 81 до 100, – 7,81%.

Выпускники текущего года, обучавшиеся по программам СПО, и выпускники прошлых лет не участвовали в основной период ГИА.

В группе выпускников текущего года, обучающихся с ОВЗ, нет участников, получивших балл ниже минимального, а также нет участников, у которых тестовый балл от минимального до 60 баллов, и доля участников, получивших от 61 до 80 баллов, составляет 100%. Это самый высокий показатель среди всех категорий участников экзамена, участников, получивших от 81 до 100 баллов, нет.

2.3.2. в разрезе типа ОО

Таблица 2-8

№ п/п	Тип ОО	Количество участников, чел.	Доля участников, получивших тестовый балл			
			ниже минимального	от минимального до 60 баллов	от 61 до 80 баллов	от 81 до 100 баллов
1.	Лицей	26	0	30,77	65,38	3,85
2.	Лицей-интернат	1	0	0	0	100
3.	Гимназия	46	2,17	47,83	34,78	15,22
4.	Гимназия-интернат	1	0	0	0	100
5.	СОШ	83	4,82	54,22	39,76	1,20
6.	СОШ с углубленным изучением отдельных предметов	34	8,82	58,82	23,53	8,82
7.	Кадетская школа	1	0	100	0	0

Данные *таблицы 2-8* свидетельствуют о том, что самые высокие результаты ЕГЭ по географии были продемонстрированы выпускниками лицеев-интернатов, гимназий-интернатов, доля участников, получивших тестовый балл от 81 до 100 баллов, составляет 100%. В лицеях, лицеях-интернатах и гимназиях-интернатах нет выпускников, получивших балл ниже минимального.

Доля участников, получивших тестовый балл ниже минимального: среди выпускников гимназий – 2,17%, средних общеобразовательных школ – 4,82%, СОШ с углубленным изучением отдельных предметов – 8,82%.

Самая высокая доля выпускников, получивших тестовый балл от минимального до 60 баллов, – в кадетских школах – 100%, в средних общеобразовательных школах (54,22%), в СОШ с углубленным изучением отдельных предметов – 58,82%, в гимназиях – 47,83%.

Доля выпускников, показавших от 81 до 100 баллов: средние общеобразовательные школы – 1,20%, лицеи – 3,85%, СОШ с углубленным изучением отдельных предметов – 8,82%, гимназии – 15,22%.

2.3.3. юношей и девушек

Таблица 2-9

№ п/п	Пол	Количество участников, чел.	Доля участников, получивших тестовый балл			
			ниже минимального	от минимального до 60 баллов	от 61 до 80 баллов	от 81 до 100 баллов
1.	Женский	93	6,45	49,46	37,63	6,45
2.	Мужской	103	1,94	50,49	38,83	8,74

Данные *таблицы 2-9* позволяют сделать следующие выводы:

- Доля участников ЕГЭ по географии, получивших тестовый балл ниже минимального, среди девушек выше, чем среди юношей, на 4,51%;
- Доля участников ЕГЭ по географии, получивших тестовый балл от минимального до 60 баллов, среди девушек ниже, чем среди юношей, на 1,03%;
- Доля участников ЕГЭ по географии, получивших тестовый балл от 61 до 80 баллов, среди девушек ниже на 1,2%;
- Доля участников ЕГЭ по географии, получивших тестовый балл от 81 до 100 баллов, среди девушек ниже на 2,29%.

2.3.4. в сравнении по АТЕ

Таблица 2-10

№ п/п	Наименование АТЕ	Количество участников, чел.	Доля участников, получивших тестовый балл			
			ниже минимального	от минимального до 60 баллов	от 61 до 80 баллов	от 81 до 100 баллов
1.	Агрызский район	1	0	0	100	0
2.	Азнакаевский район	2	0	50	50	0
3.	Аксубаевский район	1	0	100	0	0
4.	Актанышский район	3	0	66,67	0	33,33
5.	Алексеевский район	3	0	100	0	0
6.	Альметьевский район	5	0	20	80	0

№ п/п	Наименование АТЕ	Количество участников, чел.	Доля участников, получивших тестовый балл			
			ниже минимального	от минимального до 60 баллов	от 61 до 80 баллов	от 81 до 100 баллов
7.	Арский район	1	0	0	100	0
8.	Бавлинский район	2	0	50	50	0
9.	Бугульминский район	4	0	0	25	75
10.	Верхнеуслонский район	1	0	100	0	0
11.	Высокогорский район	5	0	80	20	0
12.	г.Набережные Челны	22	4,55	40,91	45,45	9,09
13.	Дрожжановский район	1	0	0	100	0
14.	Елабужский район	2	0	50	50	0
15.	Заинский район	1	0	0	100	0
16.	Зеленодольский район	12	0	50	50	0
17.	Кукморский район	2	0	0	100	0
18.	Лаишевский район	3	0	33,33	66,67	0
19.	Лениногорский район	4	0	75	25	0
20.	Мамадышский район	1	0	0	100	0
21.	Менделеевский район	3	0	66,67	33,33	0
22.	Муслюмовский район	5	0	80	20	0
23.	Нижекамский район	11	0	54,55	36,36	9,09
24.	Новошешминский район	3	0	66,67	33,33	0
25.	Нурлатский район	3	0	66,67	33,33	0
26.	Пестречинский район	2	0	50	50	0
27.	Рыбно-Слободский район	1	0	100	0	0
28.	Сабинский район	1	0	0	100	0
29.	Сармановский район	2	0	0	50	50
30.	Спасский район	1	0	0	0	100

№ п/п	Наименование АТЕ	Количество участников, чел.	Доля участников, получивших тестовый балл			
			ниже минимального	от минимального до 60 баллов	от 61 до 80 баллов	от 81 до 100 баллов
31.	Тетюшский район	3	0	66,67	33,33	0
32.	Чистопольский район	4	0	25	75	0
33.	Ютазинский район	1	0	100	0	0
34.	Вахитовский район г.Казани	5	0	60	40	0
35.	Кировский район г.Казани	5	0	80	20	0
36.	Московский район г.Казани	11	18,18	54,55	18,18	9,09
37.	Ново-Савиновский район г.Казани	15	13,33	40	33,33	13,33
38.	Приволжский район г.Казани	16	6,25	62,50	25	6,25
39.	Советский район г.Казани	28	7,14	46,43	39,29	7,14

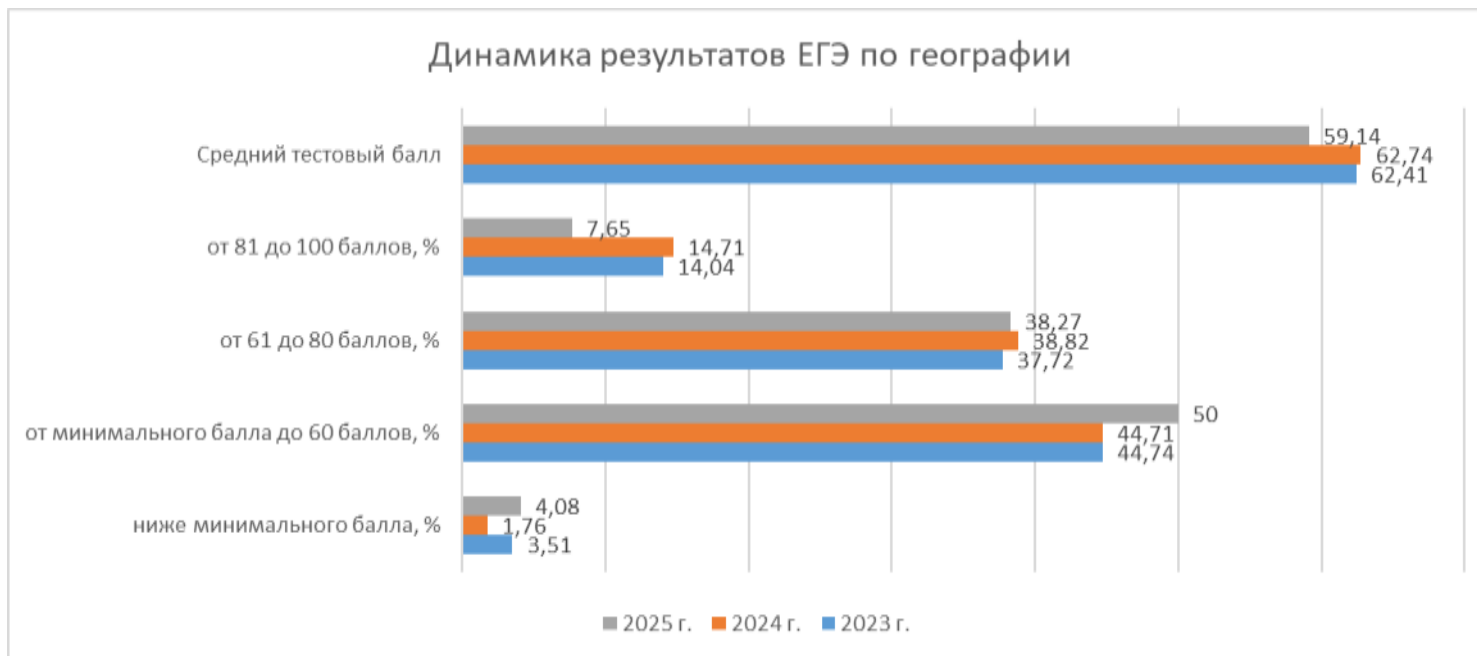
Данные *таблицы 2-10* позволяют определить вклад в общий результат ЕГЭ по географии в 2025 году участников ЕГЭ из разных районов Республики Татарстан.

Отметим только, что во всех муниципальных районах Республики Татарстан отсутствуют участники, получившие тестовый балл ниже минимального. Нет таких участников и в Вахитовском и Кировском районах г.Казани. Наибольшее количество участников этой категории в Московском районе - 18,18%, далее по убывающей идут: Ново-Савиновский район – 13,33%, Советский район – 7,14%, Приволжский район – 6,25%. В г.Набережные Челны не преодолели пороговое значение 4,55% участников.

Выпускников, набравших от 81 до 100 баллов в процентном отношении больше всего в Спасском районе (100%), далее по убывающей следуют: Бугульминский район - 75%, Сармановский район - 50%, Актанышский район - 33,33%, Ново-Савиновский район г.Казани - 13,33%, Нижнекамский муниципальный район, г.Набережные Челны и Московский район г.Казани по 9,09%, Советский район г.Казани - 7,14% и Приволжский район г.Казани - 6,25%.

2.4. ВЫВОДЫ о характере изменения результатов ЕГЭ по предмету

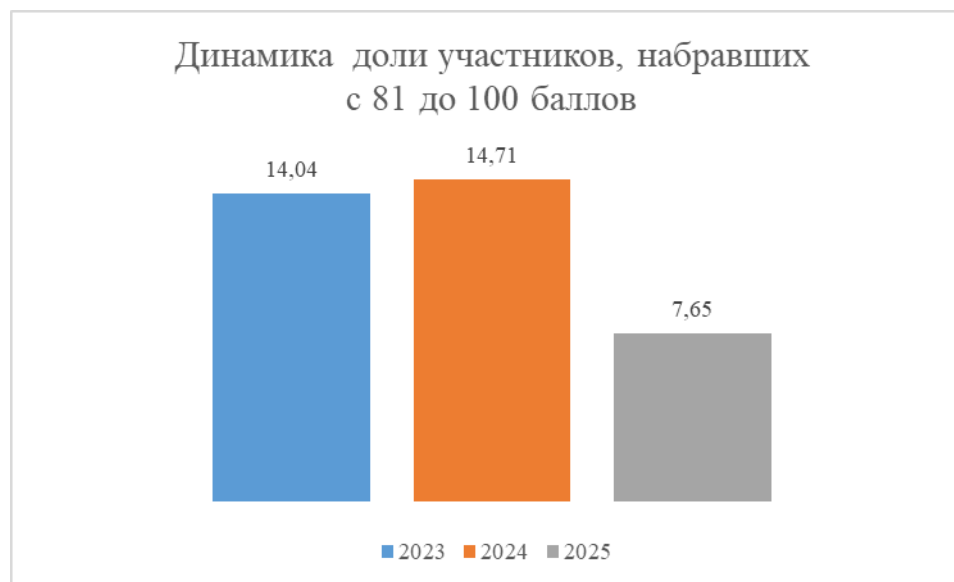
Результаты ЕГЭ по географии в 2025 году по сравнению с предыдущими периодами по некоторым показателям изменились. Средний тестовый балл по географии в Республике Татарстан изменился по сравнению с прошлым годом и составил в 2025 году 59,14 баллов. Это на 3,6 баллов ниже, чем в 2024 году, и на 3,27 балла ниже, чем результаты 2023 года.



Доля участников экзамена с высоким уровнем подготовки по географии в Республике Татарстан в 2025 году составляет – 7,65% (15 человек), что значительно сократилась по сравнению с 2024 – 14,71%, (29 человек). В 2023 году из 114 участников ЕГЭ по географии доля участников, набравших 80 баллов и выше, была 14,04% (16 человек),

Количество потенциальных высокобалльников (77 баллов), которым не хватило 1 первичного балла до высокого уровня в 2025 году составило 6,63% (13 человек) по сравнению с 2024 годом 5,17% (9 человек). Это необходимо в дальнейшем учесть при организации работы с аналогичной категорией участников ГИА следующего года.

Количество участников экзамена с высоким уровнем подготовки по географии в Республике Татарстан значительно снизилось: так, в 2023 году из 114 участников ЕГЭ по географии доля участников, набравших 80 баллов и выше, была 14,04%, в 2024 году из 170 участников ЕГЭ по географии доля участников, набравших 80 баллов и выше, была 14,71% а в 2025 году из 196 участников ЕГЭ по географии доля участников, набравших 80 баллов и выше, составляет 7,65%.



В разрезе территорий региона выпускников, набравших от 81 до 100 баллов, в процентном отношении больше всего в Спасском районе (100%), далее по убывающей следуют: Бугульминский район – 75%, Сармановский район – 50%, Актанышский район - 33,33%, Ново-Савиновский район г.Казани – 13,33%, Нижнекамский муниципальный район, г.Набережные Челны и Московский район г.Казани по 9,09%, Советский район г.Казани – 7,14% и Приволжский район г.Казани – 6,25%.

Самую большую долю участников, набравших балл ниже минимального, составляют выпускники СОШ с углубленным изучением отдельных предметов (8,82%) и средних общеобразовательных школ (4,82%).

В разрезе территорий региона высокая доля участников, набравших балл ниже минимального, у следующих АТЕ: Московский район – 18,18%, далее по убывающей идут: Ново-Савиновский район – 13,33%, Советский район – 7,14%, Приволжский район – 6,25%. В г.Набережные Челны не преодолели пороговое значение 4,55% участников.

Количество участников, получивших 100 баллов, составляет 3 человека.

Количество участников, получивших 100 баллов, относительно различных административно территориальных единиц, распределилось следующим образом:

Приволжский район г.Казани – 1 человек;

Актанышский и Нижнекамский муниципальные районы – по 1 человеку.

Анализ доли экзаменуемых, набравших количество баллов от минимального до 100 баллов показывает:

- от минимального балла до 60 баллов в 2025 году составило – 50% (в 2024 году – 44,71%, в 2023 году – 44,74%), по сравнению с 2024 годом наблюдается рост на 5,29% и по сравнению с 2023 годом на 5,26%;

- от 61 до 80 баллов в 2025 году составило 38,27% (в 2014 году – 38,82%, в 2023 году – 37,72%), по сравнению с 2024 годом наблюдается снижение на 0,55%, а с 2023 годом происходит небольшое увеличение на 0,55%;

- от 81 до 100 баллов в 2025 году наблюдается резкое сокращение и данный показатель составил всего на 7,65% (в 2024 году – 14,71%, в 2023 году – 14,04%) и по сравнению с 2024 годом снижение составляет 7,06% и с 2023 годом на 6,39%.

Согласно анализу результатов ЕГЭ, в республике Татарстан по географии наблюдается впервые снижение среднего тестового балла до 59,14 баллов, и происходит увеличение количества не преодолевших минимальный порог до 4,08%. Основной причиной этого является снижение качественного состава учителей географии в образовательных организациях республики Татарстан, так как в настоящее время из-за нехватки профильных учителей географии, увеличивается их количество за счет непрофильных учителей, прошедших переподготовку, особенно в малокомплектных учебных заведениях.

В Республике Татарстан уделяется большое внимание оказание методической поддержки районам и школам с низкими результатами ГИА. Работу организует Координационный совет, целью которого является повышение мотивации к обучению и вовлеченности в образовательный процесс педагогов и обучающихся, разработка индивидуально образовательной траектории подготовки выпускников к сдаче ГИА; проводятся обучающие семинары по повышению квалификации учителей, в том числе, учителей географии.

Раздел 3. АНАЛИЗ РЕЗУЛЬТАТОВ ВЫПОЛНЕНИЯ ЗАДАНИЙ КИМ

3.1. Анализ выполнения заданий КИМ

Анализ результатов ЕГЭ по географии позволяет получить объективную информацию о сильных и слабых сторонах подготовки обучающихся по предмету, определить особенности усвоения учебного материала разными группами выпускников, отличающихся уровнем образовательной подготовки, создаёт необходимые условия для реализации обратной связи в процессе обучения географии. За годы проведения единого государственного экзамена была проведена большая работа, направленная на повышение содержательной валидности и надежности контрольных измерительных материалов (КИМ) для ЕГЭ по географии. Были определены оптимальная структура экзаменационной работы, количество и типы используемых в ней заданий.

Экзаменационная работа 2025 года сохраняет преемственность с КИМ предыдущих лет. Общее число заданий в экзаменационной работе 29 не изменилось по сравнению с предыдущим годом. Максимальный первичный балл – 38.

Каждый вариант экзаменационной работы состоит из двух частей и включает в себя 29 заданий, различающиеся формой и уровнем сложности. В состав КИМ экзаменационной работы включены карты – приложения, которые могут использоваться для выполнения определенных заданий.

Все элементы содержания, проверявшиеся в экзаменационной работе в 2024 году, проверяются и в экзаменационной работе 2025 года. Содержание КИМ ЕГЭ по географии определяется требованиями к предметным результатам изучения предмета географии, зафиксированными во ФГОС среднего общего образования. В содержание экзаменационной работы включены все основные разделы школьного курса географии: география в современном мире; географическая среда как сфера взаимодействия общества и природы; население мира; мировое хозяйство; регионы и страны мира; место России в современном мире; глобальные проблемы человечества.

В экзаменационной работе используются задания разных типов, формы которых обеспечивают их адекватность проверяемым умениям. Количество заданий, проверяющих знание отдельных разделов школьного курса географии, определяется с учётом значимости отдельных элементов содержания и необходимости полного охвата требований к уровню подготовки выпускников.

Каждый вариант экзаменационной работы включает в себя 29 заданий, которые различаются формой и уровнем сложности. Работа содержит 21 задание с кратким ответом и 8 заданий с развёрнутым ответом.

Распределение заданий экзаменационной работы по типам в 2025 году:

- с *кратким ответом* (21 задание) – максимальный первичный балл составляет 23 и процент максимального первичного балла за задания данной части от максимального первичного балла за всю работу, равного 38, составляет 60,5%;

- с *развернутым ответом* (8 заданий) - максимальный первичный балл составляет 15 и процент максимального первичного балла за задания данной части от максимального первичного балла за всю работу, равного 38, составляет 39,5%.

Распределение заданий экзаменационной работы по видам проверяемых умений и способам действий

Основные умения и способы действий	Количество заданий/ баллов за выполнение заданий		
	Вся работа	С кратким ответом	С развернутым ответом
1. Определять проблемы взаимодействия географической среды и общества; аспекты глобальных проблем, которые могут быть решены средствами географических наук.	1	0/0	1/1
2. Выбирать и использовать источники географической информации для определения положения объектов в пространстве; описывать положение и взаиморасположение географических объектов в пространстве.	2	2/2	0/0
3. Вычленять географическую информацию, необходимую для подтверждения тех или иных тезисов.	3	3/3	0/0
4. Владение географической терминологией и системой географических понятий; различать географические процессы и явления и распознавать их проявления в повседневной жизни.	3	2/2	1/1
5. Владение географической терминологией и системой географических понятий; использовать географические знания о природе Земли и России, о мировом хозяйстве и хозяйстве России, населении мира и России, об особенностях взаимодействия природы и общества для решения задач безопасности окружающей среды, адаптации к изменению её условий; умения проводить географическую экспертизу разнообразных природных, социально-экономических и экологических процессов.	4	4/4	-

Основные умения и способы действий	Количество заданий/ баллов за выполнение заданий		
	Вся работа	С кратким ответом	С развернутым ответом
6. Использовать знания об основных географических закономерностях для определения и сравнения свойств изученных географических объектов.	4	4/4	-
7. Проводить классификацию географических объектов, процессов и явлений.	1	1/1	-
8. Устанавливать взаимосвязи между социально-экономическими и геоэкологическими процессами и явлениями.	1	-	1/2
9. Определять и сравнивать по географическим картам разного содержания и другим источникам географической информации качественные и количественные показатели.	2	2/2	-
10. Определять по источникам информации тенденции развития природных, социально-экономических и геоэкологических объектов, процессов и явлений.	3	2/2	1/2
11. Представлять в различных формах географическую информацию.	-	-	-
12. Объяснять изученные социально-экономические и геоэкологические процессы и явления.	2	1/1	1/2
13. Оценивать географические факторы, определяющие сущность и динамику важнейших социально-экономических и геоэкологических процессов, решение проблем, имеющих географические аспекты.	1	-	1/2
14. Оценивать различные подходы к решению геоэкологических проблем и различные точки зрения по актуальным экологическим и социально-экономическим проблемам.	1	-	1/3
15. Составление географических прогнозов.	1	-	1/2
Итого	29/38	21/23	8/15

Примерное распределение заданий экзаменационной работы по содержательным разделам курса географии

Содержательные разделы	Количество заданий	Максимальный первичный балл	Процент максимального первичного балла за выполнение заданий данного раздела от максимального первичного балла за всю работу, равного 38
1.География в современном мире	3	3	7,9
2. Географическая среда как сфера взаимодействия общества и природы	5	8	21,1
3.Население мира	6	7	18,4
4.Мировое хозяйство	5	6	15,7
5. Регионы и страны мира	2	2	5,3
6.Место России в современном мире	6	8	21,1
7.Глобальные проблемы человечества	2	4	10,5
Итого	29	38	100

Распределение заданий по уровням сложности

Уровень сложности заданий	Количество заданий	Максимальный первичный балл	Процент максимального первичного балла за задания данного уровня сложности от максимального первичного балла за всю работу, равного 38
Базовый	19	21	55,3
Повышенный	5	7	18,4
Высокий	5	10	26,3
Итого	29	38	100

Как видно из вышеуказанной таблицы, распределение заданий по уровням сложности в 2025 году следующее: на 19 заданий *базового уровня* приходится 21 максимальный первичный балл; на 5 заданий *повышенного уровня* приходится 7 максимальных первичных баллов; на 5 заданий *высокого уровня* приходится 10 максимальных первичных баллов. Следовательно, в работе используются задания базового, повышенного и высокого уровней сложности. Задания *базового уровня* проверяют овладение экзаменуемыми наиболее значимым содержанием в объёме и на уровне, обеспечивающим способность ориентироваться в потоке поступающей информации (знание основных фактов; понимание смысла основных категорий и понятий, причинно-следственных связей между географическими объектами и явлениями).

Для выполнения заданий *повышенного уровня* требуется овладение содержанием, необходимым для дальнейшей успешной профессионализации в области географии. Задания *высокого уровня* подразумевают овладение содержанием на уровне, обеспечивающем способность к творческому применению знаний и умений. При их выполнении требуется продемонстрировать способность интегрировать знания из различных областей школьного курса географии для решения географических задач в новых для экзаменуемых ситуациях.

3.1.1. Статистический анализ выполнения заданий КИМ в 2025 году

3.1.1.1. Основные статистические характеристики выполнения заданий КИМ в 2025 году

Основные статистические характеристики выполнения заданий в целом представлены в *таблице 2-11*. Информация о результатах оценивания выполнения заданий, в том числе в разрезе данных о получении того или иного балла по критерию оценивания выполнения каждого задания КИМ, представлена в *таблице 2-12*.

Таблица 2-11

Номер задания в КИМ	Проверяемые элементы содержания / умения	Уровень сложности задания	Процент выполнения задания в субъекте Российской Федерации ⁴ в группах участников экзамена с разным уровнем подготовки				
			средний, %	в группе не преодолевших минимальный балл, %	в группе от минимального до 60 т.б.	в группе от 61 до 80 т.б.	в группе от 81 до 100 т.б.
1	Источники географической информации. Карта как источник географической информации.	Б	89	50	85	97	100
2	Атмосфера и климат Земли.	Б	73	50	63	84	100
3	Агроклиматические ресурсы. Природно-ресурсный потенциал России.	Б	67	25	50	89	93
4	Гидросфера и водные ресурсы. Мировой океан. Закономерности распространения основных форм рельефа на поверхности Земли.	Б	60	0	42	81	100
5	Тектоника литосферных плит. Тектонические структуры. Взаимосвязь тектонических структур и форм рельефа. Закономерности распространения основных форм рельефа. Эндеогенные и экзогенные процессы рельефообразования. Антропогенный рельеф. Атмосфера и климат Земли. Гидросфера и водные ресурсы. Мировой океан как часть гидросферы.	Б	64	56	55	70	97

⁴ Вычисляется по формуле $p = \frac{N}{nm} \cdot 100\%$, где N – сумма первичных баллов, полученных всеми участниками группы за выполнение задания, n – количество участников в группе, m – максимальный первичный балл за задание.

Номер задания в КИМ	Проверяемые элементы содержания / умения	Уровень сложности задания	Процент выполнения задания в субъекте Российской Федерации ⁴ в группах участников экзамена с разным уровнем подготовки				
			средний, %	в группе не преодолевших минимальный балл, %	в группе от минимального до 60 т.б.	в группе от 61 до 80 т.б.	в группе от 81 до 100 т.б.
	Почвы и земельные ресурсы мира. Природные комплексы как системы, их компоненты и свойства. Особенности природно-ресурсного капитала, населения, хозяйства крупных стран мира. Географические районы России.						
6	Размещение населения России. Основная полоса расселения. Крупнейшие городские агломерации России.	Б	73	0	57	96	100
7	Структура занятости населения в странах с различным уровнем социально-экономического развития. Отраслевая, территориальная и функциональная структура мирового хозяйства.	Б	79	25	68	93	100
8	Воспроизводство населения, его типы и особенности в странах с различным уровнем социально-экономического развития. Возрастной и половой состав населения мира. Качество жизни населения. Ожидаемая продолжительность жизни и её различия.	Б	81	12	73	95	100
9	Ведущие страны – экспортёры основных видов промышленной и сельскохозяйственной продукции. Основные международные магистрали и транспортные узлы. Специализация и особенности промышленного производства в России. АПК России. Транспортная система России.	Б	45	0	26	64	100
10	Численность населения России, её динамика. Специализация и особенности промышленного производства в России. АПК России.	Б	89	25	85	99	100
11	Карта как источник географической информации. Атмосфера и климат Земли.	Б	86	38	81	96	100

Номер задания в КИМ	Проверяемые элементы содержания / умения	Уровень сложности задания	Процент выполнения задания в субъекте Российской Федерации ⁴ в группах участников экзамена с разным уровнем подготовки				
			средний, %	в группе не преодолевших минимальный балл, %	в группе от минимального до 60 т.б.	в группе от 61 до 80 т.б.	в группе от 81 до 100 т.б.
12	Воспроизводство населения. Демографическая политика. Сущность и географические закономерности глобального процесса урбанизации. Миграции населения. Международное географическое разделение труда. Отрасли международной специализации. Международная экономическая интеграция.	Б	91	31	89	97	100
13	Геологическая хронология. Этапы геологической истории земной коры.	Б	89	50	86	96	100
14	Карта как источник географической информации.	Б	91	38	91	97	93
15	Ресурсообеспеченность.	Б	78	12	67	93	100
16	Численность населения России, её динамика	Б	71	0	53	96	100
17	Особенности географического положения, природы, населения и хозяйства крупных стран мира. Основные типы стран. Формы правления стран мира, особенности их пространственного размещения. Формы государственного устройства и их распространение в мире. География религий в современном мире.	П	66	12	54	81	93
18	Географические районы России. Современные тенденции изменения отраслевой и территориальной структуры хозяйства России.	В	61	12	46	77	100
19	Городское и сельское расселение.	П	85	75	73	97	100
20	Городское и сельское расселение.	Б	89	50	84	97	100
21	География в современном мире. Географическая среда как сфера взаимодействия общества и природы. Население мира. Мировое хозяйство. Регионы и страны мира. Место России в современном мире. Глобальные проблемы человечества.	Б	69	12	51	95	93

Номер задания в КИМ	Проверяемые элементы содержания / умения	Уровень сложности задания	Процент выполнения задания в субъекте Российской Федерации ⁴ в группах участников экзамена с разным уровнем подготовки				
			средний, %	в группе не преодолевших минимальный балл, %	в группе от минимального до 60 т.б.	в группе от 61 до 80 т.б.	в группе от 81 до 100 т.б.
22	География в современном мире. Географическая среда как сфера взаимодействия общества и природы. Население мира. Мировое хозяйство. Регионы и страны мира. Место России в современном мире. Глобальные проблемы человечества.	Б	62	12	46	81	100
23	География в современном мире. Географическая среда как сфера взаимодействия общества и природы. Население мира. Мировое хозяйство. Регионы и страны мира. Место России в современном мире. Глобальные проблемы человечества.	П	42	12	32	49	87
24	Качество жизни населения.	П	69	0	54	90	100
25	Сельское хозяйство мира.	П	55	0	35	78	97
26	Географическая среда как сфера взаимодействия общества и природы. Население мира. Мировое хозяйство. Регионы и страны мира. Место России в современном мире. Глобальные проблемы человечества.	В	38	0	15	61	97
27	Географическая среда как сфера взаимодействия общества и природы. Население мира. Мировое хозяйство. Регионы и страны мира. Место России в современном мире. Глобальные проблемы человечества.	В	17	0	2	29	63
28	Карта как источник географической информации.	В	53	0	25	86	100

Номер задания в КИМ	Проверяемые элементы содержания / умения	Уровень сложности задания	Процент выполнения задания в субъекте Российской Федерации ⁴ в группах участников экзамена с разным уровнем подготовки				
			средний, %	в группе не преодолевших минимальный балл, %	в группе от минимального до 60 т.б.	в группе от 61 до 80 т.б.	в группе от 81 до 100 т.б.
29К1	Географическая среда как сфера взаимодействия общества и природы. Мировое хозяйство. Регионы и страны мира. Место России в современном мире. Глобальные проблемы человечества.	В	19	0	8	25	70
29К2	Географическая среда как сфера взаимодействия общества и природы. Мировое хозяйство. Регионы и страны мира. Место России в современном мире. Глобальные проблемы человечества.	В	29	0	14	39	87

Таблица 2-12

Номер задания / критерия оценивания в КИМ	Количество полученных первичных баллов	Процент участников экзамена в субъекте Российской Федерации, получивших соответствующий первичный балл за выполнения задания в группах участников экзамена с разными уровнями подготовки			
		в группе не преодолевших минимальный балл, %	в группе от минимального до 60 т.б., %	в группе от 61 до 80 т.б., %	в группе от 81 до 100 т.б., %
1	0	50	15	3	0
	1	50	85	97	100
2	0	50	37	16	0
	1	50	63	84	100
3	0	75	50	11	7
	1	25	50	89	93
4	0	100	58	19	0
	1	0	42	81	100

Номер задания / критерия оценивания в КИМ	Количество полученных первичных баллов	Процент участников экзамена в субъекте Российской Федерации, получивших соответствующий первичный балл за выполнения задания в группах участников экзамена с разными уровнями подготовки			
		в группе не преодолевших минимальный балл, %	в группе от минимального до 60 т.б., %	в группе от 61 до 80 т.б., %	в группе от 81 до 100 т.б., %
5	0	25	27	12	0
	1	38	38	36	7
	2	38	36	52	93
6	0	100	43	4	0
	1	0	57	96	100
7	0	75	32	7	0
	1	25	68	93	100
8	0	88	27	5	0
	1	13	73	95	100
9	0	100	74	36	0
	1	0	26	64	100
10	0	75	15	1	0
	1	25	85	99	100
11	0	63	19	4	0
	1	38	81	96	100
12	0	63	4	0	0
	1	13	14	5	0
	2	25	82	95	100
13	0	50	14	4	0
	1	50	86	96	100
14	0	63	9	3	7
	1	38	91	97	93

Номер задания / критерия оценивания в КИМ	Количество полученных первичных баллов	Процент участников экзамена в субъекте Российской Федерации, получивших соответствующий первичный балл за выполнения задания в группах участников экзамена с разными уровнями подготовки			
		в группе не преодолевших минимальный балл, %	в группе от минимального до 60 т.б., %	в группе от 61 до 80 т.б., %	в группе от 81 до 100 т.б., %
15	0	88	33	7	0
	1	13	67	93	100
16	0	100	47	4	0
	1	0	53	96	100
17	0	88	46	19	7
	1	13	54	81	93
18	0	88	54	23	0
	1	13	46	77	100
19	0	25	27	3	0
	1	75	73	97	100
20	0	50	16	3	0
	1	50	84	97	100
21	0	88	49	5	7
	1	13	51	95	93
22	0	88	54	19	0
	1	13	46	81	100
23	0	88	68	51	13
	1	13	32	49	87
24	0	100	22	3	0
	1	0	48	15	0
	2	0	30	83	100

Номер задания / критерия оценивания в КИМ	Количество полученных первичных баллов	Процент участников экзамена в субъекте Российской Федерации, получивших соответствующий первичный балл за выполнения задания в группах участников экзамена с разными уровнями подготовки			
		в группе не преодолевших минимальный балл, %	в группе от минимального до 60 т.б., %	в группе от 61 до 80 т.б., %	в группе от 81 до 100 т.б., %
25	0	100	48	9	0
	1	0	34	25	7
	2	0	18	65	93
26	0	100	77	19	0
	1	0	16	41	7
	2	0	7	40	93
27	0	100	97	60	20
	1	0	3	23	33
	2	0	0	17	47
28	0	100	64	7	0
	1	0	21	15	0
	2	0	14	79	100
29К1	0	100	85	61	13
	1	0	15	28	33
	2	0	0	11	53
29К2	0	100	86	61	13
	1	0	14	39	87

Выявление сложных для участников ЕГЭ заданий

Анализ результатов выполнения заданий с кратким ответом (часть I)

Как видно из *таблицы 2-13*, анализ результатов выполнения заданий с кратким ответом ЕГЭ по географии в 2025 году показывает, что их *средний процент* выполнения колеблется от 45% (задание 9) до 91% (задания 12 и 14 (с учетом политомической оценки), составляя в среднем 76% (в 2024 году – 77,38%, в 2023 году – 75,1%) и наблюдается снижение среднего балла на 1,38% по сравнению с 2024 годом и по группам показатели распределились так:

- в группе не преодолевших минимальный балл – 27,28% (в 2024 году – 22,04%, в 2023 году – 33%);
- в группе от минимального до 60 баллов средний процент составляет – 65,66% (в 2024 году – 64,90%, в 2023 году – 62,9%);
- в группе 61-80 баллов – 90% (в 2024 году – 86,47%, в 2023 году – 86,5%);
- в группе 81-100 баллов – 98,52% (в 2024 году – 96,95%, в 2023 году – 97,5%).

Средний процент выполнения заданий по уровням сложности:

базового уровня в 2025 году составляет 76,88% (в 2024 году – 79,33%, в 2023 году – 76%), наблюдается снижение данного показателя на 2,45% по сравнению с 2024 годом, и по группам показатели распределились так:

- в группе не преодолевших минимальный балл – 26,33% (в 2024 году – 33,37%, в 2023 году – 19,05%).
- в группе от минимального до 60 баллов – 67% (в 2024 году – 67,16%, в 2023 году – 64%);
- в группе 61-80 баллов – 90,83% (в 2024 году – 88,66%, в 2023 году – 86%);
- в группе 81-100 баллов – 98,66% (в 2024 году – 97,33%, в 2023 году – 97%).

повышенного уровня в 2025 году составляет 75,5% (в 2024 году – 62%, в 2023 году – 75%), наблюдается увеличение данного показателя на 13,5% по сравнению с 2024 годом, и по группам показатели распределились так:

- в группе не преодолевших минимальный балл – 43,5% (в 2024 году – 16,50%, в 2023 году – 6%);
- в группе от минимального до 60 баллов – 63,5% (в 2024 году – 52%, в 2023 году – 60%);
- в группе 61-80 баллов – 89% (в 2024 году – 64%, в 2023 году – 91%);
- в группе 81-100 баллов – 96,5% (в 2024 году – 92%, в 2023 году – 99%).

высокого уровня в 2025 году составляет 61,60% (в 2024 году – 68%, в 2023 году – 70%), наблюдается снижение данного показателя на 6,40% по сравнению с 2024 годом, и по группам показатели распределились:

- в группе не преодолевших минимальный балл – 12% (в 2024 году – 0%);
- в группе от минимального до 60 баллов – 46% (в 2024 году – 50%, в 2023 году – 51%);
- в группе 61-80 баллов – 77% (в 2024 году – 92%, в 2023 году – 81%);
- в группе 81-100 баллов – 100% (в 2024 году – 100%, в 2023 году – 93%).

Анализ результатов выполнения заданий с развёрнутым ответом (часть II)

Был проведен анализ результатов выполнения заданий второй части с развёрнутыми ответами ЕГЭ, которая состоит из 8 заданий с развёрнутым ответом, где требуется записать полный и обоснованный ответ на поставленный вопрос (1 задание базового, 3 задания повышенного и 4 задания высокого уровня сложности). Ответы на задания второй части проверяются экспертами в соответствии со специально разработанными критериями.

Анализ результатов выполнения заданий с развёрнутым ответом в 2025 году показывает, что их средний процент выполнения составляет 45,37% (в 2024 году – 32%, в 2023 году – 51%), и по группам показатели распределились так:

- в группе не преодолевших минимальный балл – 3 % (в 2024 году – 2,12%, в 2023 году – 2,01%);
- в группе от минимального до 60 баллов средний процент составляет 27,5% (в 2024 году – 33,62%, в 2023 году – 27,6%);
- в группе 61-80 баллов – 63,25% (в 2024 году – 64%, в 2023 году – 68,7%);
- в группе 81-100 баллов – 90,3% (в 2024 году – 89,50%, в 2023 году – 92,8%).

Средний процент выполнения заданий по уровням сложности:

базового уровня (1) в 2025 году составляет 62% (в 2024 году – 53%, в 2023 году – 2%), и по группам показатели распределились так:

- в группе не преодолевших минимальный балл – 12% (в 2024 году – 0%);
- в группе от минимального до 60 баллов – 46% (в 2024 году – 41%, в 2023 году – 25%);

- в группе 61-80 баллов – 81% (в 2024 году – 58%, в 2023 году – 49%);
- в группе 81-100 баллов – 100% (в 2024 году – 84%, в 2023 году – 88%).

повышенного уровня (3) в 2025 году составляет 55,33% (в 2024 году – 55,66%, в 2023 году – 53%), и по группам показатели распределились так:

- в группе не преодолевших минимальный балл – 12% (в 2024 году – 5,6%, в 2023 году – 0%);
- в группе от минимального до 60 баллов – 40,33% (в 2024 году – 37%, в 2023 году – 60%);
- в группе 61-80 баллов – 72,33% (в 2024 году – 66,33%, в 2023 году – 91%);
- в группе 81-100 баллов – 94,66% (в 2024 году – 90,66%, в 2023 году – 99%);

высокого уровня (4) в 2025 году составляет 33% (в 2024 году – 51,12%, в 2023 году – 53%), и по группам показатели распределились так:

- в группе не преодолевших минимальный балл – 0% (в 2024 году – 0%);
- в группе от минимального до 60 баллов – 13,25% (в 2024 году – 29,25%, в 2023 году – 28%);
- в группе 61-80 баллов – 52% (в 2024 году – 63,75%, в 2023 году – 71%);
- в группе 81-100 баллов – 84,62% (в 2024 году – 90%, в 2023 году – 94%).

3.1.2. Содержательный анализ выполнения заданий КИМ

Анализ результатов выполнения заданий с кратким ответом (часть I)

Анализ проводится в соответствии с методическими традициями предмета и особенностями экзаменационной модели по предмету география (при анализе использовался рекомендованный вариант 301 КИМ). На основе этого можно сделать следующий вывод, как об общих успехах выпускников, так и о проблемах в подготовке к ЕГЭ по географии в целом.

В 2025 году наибольшие результаты в первой части были получены по следующим группам заданий

Задание 12 по блоку «Воспроизводство населения. Демографическая политика. Сущность и географические закономерности глобального процесса урбанизации» проверяет владение географической терминологией и системой географических понятий; различать географические процессы и явления и распознавать их проявления в повседневной жизни».

12 Выберите все высказывания с информацией о миграциях населения и запишите цифры, под которыми они указаны.

- 1) В последние годы в некоторых наименее развитых странах наблюдался прирост населения за счёт потоков беженцев, перемещавшихся из соседних государств из-за вооружённых конфликтов.
- 2) В 2016–2019 гг. численность населения наиболее развитых стран ежегодно увеличивалась в среднем на 3,7 млн человек за счёт переселенцев из менее развитых стран.
- 3) В 2021 г. в странах Северной Европы в городах проживало 83 % населения.
- 4) По данным на середину 2022 г. в целом по миру доля детей в возрасте до 15 лет в 2,5 раза превышала долю лиц в возрасте 65 лет и старше.
- 5) Города, в которых концентрируется значительная часть экономической активности и управления, становятся ведущими центрами развития и связей как между различными поселениями внутри отдельных стран, так и между разными странами.

Ответ: _____.

уровень	средний, %	менее 37	37 до 60	от 61 до 80	от 81 до 100
Б	91	31	89	97	100

Задание оценивается в 2 балла. Процент участников экзамена, получивших соответствующий первичный балл за выполнение задания в группах с разным уровнем подготовки, с учетом политомической оценки.

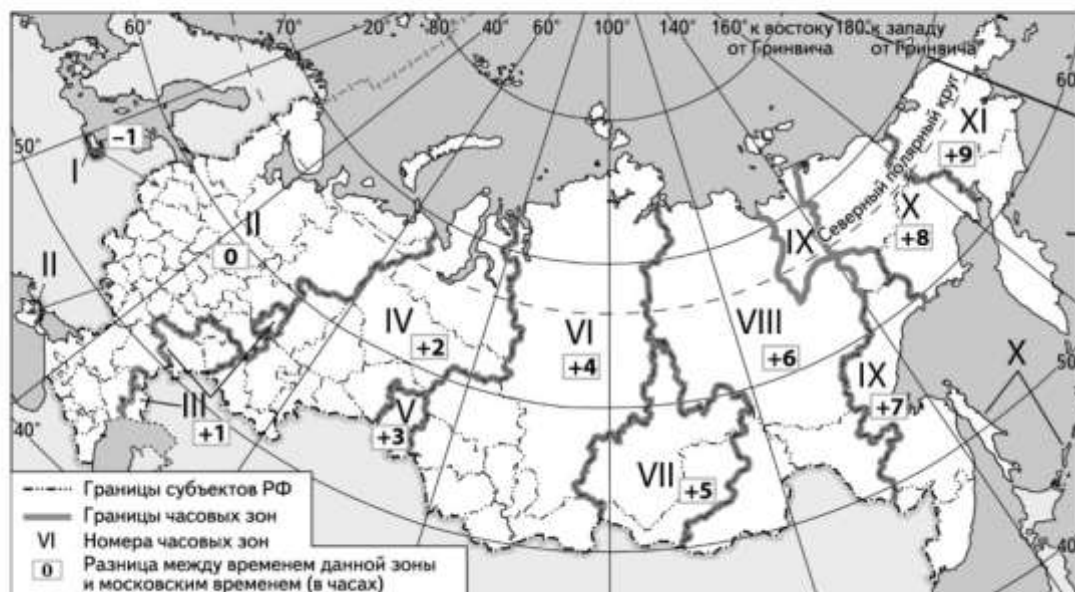
Количество полученных первичных баллов	Процент участников экзамена в субъекте РФ, получивших соответствующий первичный балл за выполнение задания в группах участников экзамена с разным уровнем подготовки			
	В группе не преодолевших минимальный балл, в %	В группе от минимального до 60т.б, в %	В группе от 61 до 80т.б, в %	В группе от 81 до 100т.б, в %
0	63	4	0	0
1	13	14	5	0
2	25	82	95	100

Основные причины затруднений у обучающихся связаны с незнанием географической терминологии и понятий, неспособностью выделения их в тексте.

Возможные пути устранения ошибок: уделить особое внимание на географическую терминологию и понятия, составить географический словарь.

Задание 14 по блоку «Карта как источник географической информации» проверяет географические знания и умение анализировать географические карты для выявления закономерностей поясного времени, выделять их особенности, определять регионы России.

- 14 Мероприятия Дня спорта в рамках фестиваля «Спасская башня» закончились 30 августа 2017 г. в 16 ч по московскому времени. Используя карту, определите, во сколько часов по местному времени Якутска они закончились.



Ответ запишите в виде числа.

уровень	средний, %	менее 37	37 до 60	от 61 до 80	от 81 до 100
Б	91	38	91	97	93

Задание оценивается в 1 балл. Степень обученности выпускников, с учетом дихотомической оценки.

Количество полученных первичных баллов	Процент участников экзамена в субъекте РФ, получивших соответствующий первичный балл за выполнение задания в группах участников экзамена с разным уровнем подготовки			
	В группе не преодолевших минимальный балл, в %	В группе от минимального до 60 т.б, в %	В группе от 61 до 80 т.б, в %	В группе от 81 до 100 т.б, в %
0	63	9	3	7
1	38	91	97	93

Основной причиной затруднений является недостаточная сформированность навыков определять и сравнивать по географическим картам качественные и количественные показатели, характеризующие географические объекты.

Возможные пути устранения ошибок: уделить особое внимание работе с источниками географической информации для выявления природных закономерностей.

Задание 1 по блоку «Источники географической информации. Карта как источник географической информации» требует продемонстрировать знания и их применение при размещении географических объектов и территорий, выбирать и использовать источники географической информации для определения положения и взаиморасположения объектов в пространстве.

1 Город Тулун имеет географические координаты 54° 34' с.ш. 100° 34' в.д. Определите, на территории какого субъекта Российской Федерации находится этот город.

Ответ: _____.

уровень	средний, %	менее 37	37 до 60	от 61 до 80	от 81 до 100
Б	89	50	85	97	100

Задание оценивается в 1 балл. Степень обученности выпускников, с учетом дихотомической оценки.

Количество полученных первичных баллов	Процент участников экзамена в субъекте РФ, получивших соответствующий первичный балл за выполнение задания в группах участников экзамена с разным уровнем подготовки			
	В группе не преодолевших минимальный балл, в %	В группе от минимального до 60т.б, в %	В группе от 61 до 80т.б, в %	В группе от 81 до 100т.б, в %
0	50	15	3	0
1	50	85	97	100

Основными причинами затруднений у обучающихся является недостаточная сформированность умений определить местоположение объекта на карте, слабое ориентирование.

Возможные пути устранения ошибок: больше использовать заданий, связанных с ориентированием географических объектов.

Задание 20 по блоку «Городское и сельское расселение» проверяет сформированность системы комплексных социально ориентированных географических знаний о закономерностях развития и размещения населения, его динамике и территориальных особенностях процессов.

20 Светлане необходимо составить карту «Африка. Плотность населения», используя такую же интервальную шкалу, как на приведённой выше карте Южной Америки.

Установите соответствие между страной и условным обозначением, которое необходимо использовать для отображения плотности населения каждой из перечисленных стран на карте: к каждой позиции, данной в первом столбце, подберите соответствующую позицию из второго столбца.

СТРАНА	УСЛОВНОЕ ОБОЗНАЧЕНИЕ, человек/км ²
А) Габон	1)  0–10
Б) Марокко	2)  11–20
В) Алжир	3)  21–50
	4)  51–100
	5)  более 100

Запишите в таблицу выбранные цифры под соответствующими буквами.

Ответ:

А	Б	В

уровень	средний, %	менее 37	37 до 60	от 61 до 80	от 81 до 100
Б	89	50	84	97	100

Задание оценивается в 1 балл. Степень обученности выпускников, с учетом дихотомической оценки.

Количество полученных первичных баллов	Процент участников экзамена в субъекте РФ, получивших соответствующий первичный балл за выполнение задания в группах участников экзамена с разным уровнем подготовки			
	В группе не преодолевших минимальный балл, в %	В группе от минимального до 60т.б, в %	В группе от 61 до 80т.б, в %	В группе от 81 до 100т.б, в %
0	50	16	3	0
1	50	84	97	100

Основными причинами затруднений у обучающихся является неспособность использования и применения статистических данных из таблицы.

Возможные пути устранения ошибок: больше использовать заданий со статистическим и картографическим материалом.

Задание 10 по блоку «Численность населения России, её динамика. Специализация и особенности промышленного производства в России. АПК России» проверяет умение определять по разным источникам информации географические аспекты и тенденции развития природных, социально-экономических и геоэкологических объектов, процессов и явлений; анализировать и интерпретировать полученные данные, критически их оценивать, формулировать выводы.

- 10** На основе анализа данных приведённой ниже таблицы укажите все регионы, в которых в период с 2018 по 2020 г. ежегодно увеличивались объёмы промышленного производства. Запишите цифры, под которыми указаны эти регионы.

уровень	средний, %	менее 37	37 до 60	от 61 до 80	от 81 до 100
Б	89	25	85	99	100

Задание оценивается в 1 балл. Степень обученности выпускников, с учетом дихотомической оценки.

Количество полученных первичных баллов	Процент участников экзамена в субъекте РФ, получивших соответствующий первичный балл за выполнения задания в группах участников экзамена с разным уровнем подготовки			
	В группе не преодолевших минимальный балл, в %	В группе от минимального до 60т.б, в %	В группе от 61 до 80т.б, в %	В группе от 81 до 100т.б, в %
0	75	15	1	0
1	25	85	99	100

Основными причинами затруднений у обучающихся являются недостаточно сформированные математические навыки, ошибки в определении процентного соотношения.

Возможные пути устранения ошибок: использовать межпредметные связи для успешности учащихся.

Задание 13 по блоку «Геологическая хронология. Этапы геологической истории земной коры» требует владения географической терминологией и системой географических понятий, различать географические процессы и явления и распознавать их проявления в повседневной жизни.

13 Расположите события в геологической истории Земли в хронологическом порядке, начиная с самого раннего.

- 1) Первые сосудистые растения возникли в ордовикском периоде.
- 2) В четвертичном периоде появился современный человек.
- 3) Вымирание динозавров произошло в меловом периоде.

Запишите в таблицу получившуюся последовательность цифр.

Ответ:

--	--	--

уровень	средний, %	менее 37	37 до 60	от 61 до 80	от 81 до 100
Б	89	50	86	96	100

Задание оценивается в 1 балл. Степень обученности выпускников, с учетом дихотомической оценки.

Количество полученных первичных баллов	Процент участников экзамена в субъекте РФ, получивших соответствующий первичный балл за выполнения задания в группах участников экзамена с разным уровнем подготовки			
	В группе не преодолевших минимальный балл, в %	В группе от минимального до 60т.б, в %	В группе от 61 до 80т.б, в %	В группе от 81 до 100т.б, в %
0	50	14	4	0
1	50	86	96	100

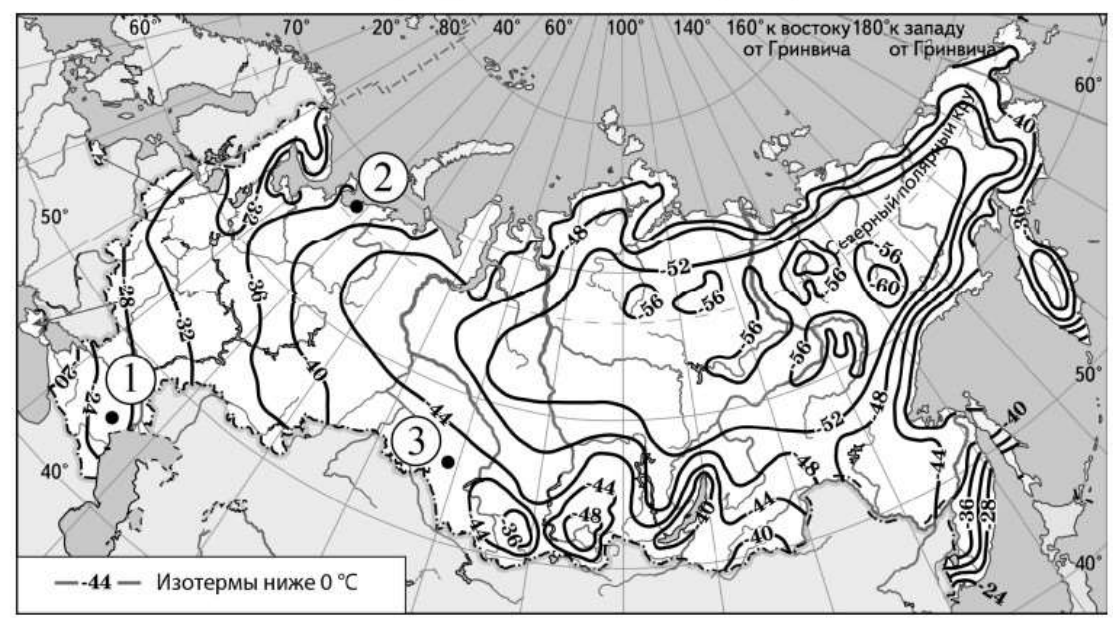
Основными причинами затруднений является незнание геологических процессов Земли, их закономерностей, происходящих во времени.

Возможные пути устранения ошибок: уделить особое внимание работе с геохронологической таблицей, с особенностями и процессами, связанными с развитием Земли.

Задание 11 по блоку «Карта как источник географической информации. Атмосфера и климат Земли» проверяет умение использовать источники географической информации: сопоставлять и анализировать географические карты различной тематики и другие источники географической информации для выявления природных закономерностей, а также определять и сравнивать по географическим картам разного содержания и другим источникам географической информации качественные и количественные показатели, характеризующие географические объекты, процессы и явления.

- 11** С помощью карты сравните значения средних многолетних минимумов температуры воздуха за период с 2015 по 2019 г. в точках, обозначенных на карте цифрами 1, 2 и 3. Расположите эти точки в порядке повышения температуры воздуха.

Средние многолетние минимумы температуры воздуха за период с 2015 по 2019 г. (в °С)



Запишите в таблицу получившуюся последовательность цифр.

Ответ:

--	--	--

уровень	средний, %	менее 37 баллов	37 до 60	от 61 до 80	от 81 до 100
Б	86	38	81	96	100

Задание оценивается в 1 балл. Степень обученности выпускников, с учетом дихотомической оценки.

Количество полученных первичных баллов	Процент участников экзамена в субъекте РФ, получивших соответствующий первичный балл за выполнение задания в группах участников экзамена с разным уровнем подготовки			
	В группе не преодолевших минимальный балл, в %	В группе от минимального до 60т.б, в %	В группе от 61 до 80т.б, в %	В группе от 81 до 100т.б, в %
0	63	19	4	0
1	38	81	96	100

Основными причинами затруднений является недостаточная сформированность навыков определять и сравнивать по географическим картам качественные и количественные показатели, характеризующие географические объекты.

Возможные пути устранения ошибок: уделить особое внимание на работу с источниками географической информации для выявления природных закономерностей.

Задание 19 по блоку «Городское и сельское расселение» проверяет умение использовать источники географической информации, сопоставлять и анализировать географические карты определенной тематики и другие источники географической информации для выявления закономерностей, определять и сравнивать по географическим картам разного содержания и другим источникам географической информации качественные и количественные показатели.

19 Расположите перечисленные страны в порядке возрастания в них плотности населения, начиная со страны с наименьшим значением этого показателя.

- 1) Боливия
- 2) Аргентина
- 3) Суринам

Запишите в таблицу получившуюся последовательность цифр.

Ответ:

--	--	--

уровень	средний, %	менее 37	37 до 60	от 61 до 80	от 81 до 100
П	85	75	73	97	100

Задание оценивается в 1 балл. Степень обученности выпускников, с учетом дихотомической оценки.

Количество полученных первичных баллов	Процент участников экзамена в субъекте РФ получивших соответствующий первичный балл за выполнения задания в группах участников экзамена с разным уровнем подготовки			
	В группе не преодолевших минимальный балл, в %	В группе от минимального до 60т.б, в %	В группе от 61 до 80т.б, в %	В группе от 81 до 100т.б, в %
0	25	27	3	0
1	75	73	97	100

Основными причинами затруднений у обучающихся является неспособность определить закономерность урбанизации в мире.

Возможные пути устранения ошибок: больше использовать картографическую информацию, статистический материал.

Задание 8 по блоку «Воспроизводство населения, его типы и особенности в странах с различным уровнем социально-экономического развития. Возрастной и половой состав населения мира. Качество жизни населения. Ожидаемая продолжительность жизни и её различия» проверяет умения использовать знания об основных географических закономерностях для определения и сравнения свойств изученных географических объектов, явлений и процессов.

8 Расположите перечисленные страны в порядке возрастания в них показателя рождаемости (на тыс. человек), начиная со страны с наименьшим значением этого показателя.

- 1) Республика Корея
- 2) Иран
- 3) Нигерия

Запишите в таблицу получившуюся последовательность цифр.

Ответ:

--	--	--

уровень	средний, %	менее 37	37 до 60	от 61 до 80	от 81 до 100
Б	81	12	73	95	100

Задание оценивается в 1 балл. Степень обученности выпускников, с учетом дихотомической оценки.

Количество полученных первичных баллов	Процент участников экзамена в субъекте РФ, получивших соответствующий первичный балл за выполнение задания в группах участников экзамена с разным уровнем подготовки			
	В группе не преодолевших минимальный балл, в %	В группе от минимального до 60т.б, в %	В группе от 61 до 80т.б, в %	В группе от 81 до 100т.б, в %
0	88	27	5	0
1	13	73	95	100

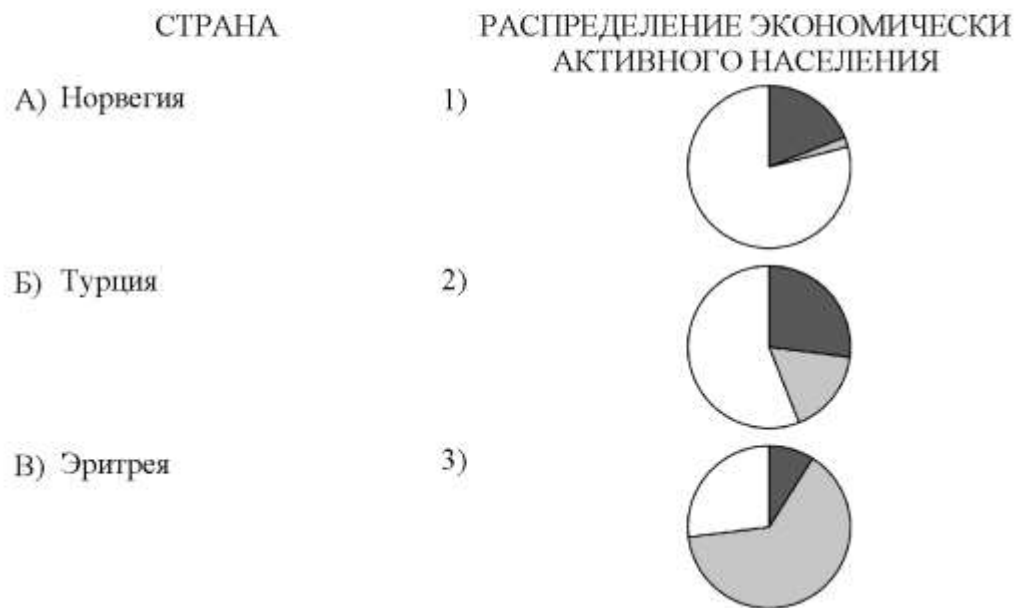
Основными причинами затруднений у обучающихся является сложность в определении естественного прироста населения по странам, выявлении основных закономерностей естественного прироста населения от уровня экономического развития государства.

Возможные пути устранения ошибок: уделить особое внимание работе с картой и статистическим материалом, особенностям естественного прироста, закономерности его от уровня социально-экономического развития стран, их демографической политики.

Задание 7 по блоку «Структура занятости населения в странах с различным уровнем социально-экономического развития. Отраслевая, территориальная и функциональная структура мирового хозяйства», ориентируется на знания обучающихся об основных географических закономерностях для определения и сравнения свойств изученных географических объектов, явлений и процессов.

7 Установите соответствие между страной и диаграммой, отражающей распределение её экономически активного населения по секторам экономики: к каждой позиции, данной в первом столбце, подберите соответствующую позицию из второго столбца.

■ – промышленность ■ – сельское хозяйство □ – сфера услуг



уровень	средний, %	менее 37	37 до 60	от 61 до 80	от 81 до 100
Б	79	25	68	93	100

Задание оценивается в 1 балл. Степень обученности выпускников, с учетом дихотомической оценки.

Количество полученных первичных баллов	Процент участников экзамена в субъекте РФ, получивших соответствующий первичный балл за выполнение задания в группах участников экзамена с разным уровнем подготовки			
	В группе не преодолевших минимальный балл, в %	В группе от минимального до 60т.б, в %	В группе от 61 до 80т.б, в %	В группе от 81 до 100т.б, в %
0	75	32	7	0
1	25	68	93	100

Основной причиной затруднений является недостаточная сформированность знаний по отраслевой, территориальной и функциональной структуре мирового хозяйства стран и их особенностей.

Возможные пути устранения ошибок: уделить особое внимание работе с источниками географической информации и статистическим материалом для выявления закономерностей с дальнейшей классификацией.

Задание 15 по блоку «Ресурсообеспеченность» проверяет умение использовать источники географической информации, сопоставлять и анализировать источники географической информации для выявления закономерностей социально-экономических, природных и экологических процессов и явлений; проводить определенные умозаключения, связанные с процессами и явлениями.

- 15** Учащиеся нашли в Интернете информацию о том, что в мире в 2022 г. было добыто 4 534 млн т нефти, при этом показатель ресурсообеспеченности нефтью на этот год составлял 55 лет. Определите, какова была величина разведанных запасов нефти в мире в 2022 г.
 Ответ запишите в виде числа.

Ответ: _____ млн т.

уровень	средний, %	менее 37	37 до 60	от 61 до 80	от 81 до 100
Б	78	12	67	93	100

Задание оценивается в 1 балл. Степень обученности выпускников, с учетом дихотомической оценки.

Количество полученных первичных баллов	Процент участников экзамена в субъекте РФ, получивших соответствующий первичный балл за выполнения задания в группах участников экзамена с разным уровнем подготовки			
	В группе не преодолевших минимальный балл, в %	В группе от минимального до 60т.б, в %	В группе от 61 до 80т.б, в %	В группе от 81 до 100т.б, в %
0	88	33	7	0
1	13	67	93	100

Основными причинами затруднений у обучающихся являются незнание географической терминологии и понятий, неспособность провести правильные математические действия и оформление ответа.

Возможные пути устранения ошибок: уделить особое внимание на географическую терминологию и понятия, усилить межпредметные связи по устранению математических пробелов.

Задание 6 по блоку «Размещение населения России. Основная полоса расселения. Крупнейшие городские агломерации России» требует продемонстрировать знания об основных географических закономерностях для определения и сравнения свойств изученных географических объектов, явлений и процессов.

6 В «Стратегии пространственного развития Российской Федерации» одним из приоритетов называется опережающее развитие и социальное обустройство регионов с низкой плотностью населения. Какие три из перечисленных регионов России имеют **наименьшую** среднюю плотность населения? Запишите в таблицу цифры, под которыми указаны эти регионы.

- 1) Новосибирская область
- 2) Нижегородская область
- 3) Ханты-Мансийский автономный округ – Югра
- 4) Кемеровская область – Кузбасс
- 5) Хабаровский край
- 6) Чукотский автономный округ

Ответ:

уровень	средний, %	менее 37	37 до 60	от 61 до 80	от 81 до 100
Б	73	0	57	96	100

Задание оценивается в 1 балл. Степень обученности выпускников, с учетом дихотомической оценки.

Количество полученных первичных баллов	Процент участников экзамена в субъекте РФ, получивших соответствующий первичный балл за выполнение задания в группах участников экзамена с разным уровнем подготовки			
	В группе не преодолевших минимальный балл, в %	В группе от минимального до 60т.б, в %	В группе от 61 до 80т.б, в %	В группе от 81 до 100т.б, в %
0	100	43	4	0
1	0	57	96	100

Основной причиной затруднений у обучающихся является нечеткость в определении основной полосы расселения населения в России, выявлении основных закономерностей.

Возможные пути устранения ошибок: уделить особое внимание работе с картой и статистическим материалом, особенностям размещения населения РФ в зависимости от благоприятности условий жизни.

Задание 2 по блоку «Атмосфера и климат Земли» проверяет умение использовать географические знания о природе, об ее особенностях и закономерностях, а также решения учебных и практико-ориентированных задач в контексте реальной жизни.

2 В пунктах, обозначенных в таблице цифрами 1, 2 и 3, одновременно измеряют содержание водяного пара в 1 м³ воздуха и определяют температуру воздуха. Полученные значения показаны в таблице. Расположите эти пункты в порядке повышения в них относительной влажности воздуха в момент проведения указанных измерений (от наиболее низкой к наиболее высокой).

Пункт	Содержание водяного пара в 1 м ³ воздуха, г	Температура воздуха, °С
1	7,3	+27
2	7,3	+17
3	7,3	+7

Запишите в таблицу получившуюся последовательность цифр.

Ответ:

уровень	средний, %	менее 37	37 до 60	от 61 до 80	от 81 до 100
Б	73	50	63	84	100

Задание оценивается в 1 балл. Степень обученности выпускников, с учетом дихотомической оценки.

Количество полученных первичных баллов	Процент участников экзамена в субъекте РФ, получивших соответствующий первичный балл за выполнения задания в группах участников экзамена с разным уровнем подготовки			
	В группе не преодолевших минимальный балл, в %	В группе от минимального до 60т.б, в %	В группе от 61 до 80т.б, в %	В группе от 81 до 100т.б, в %
0	50	37	16	0
1	50	63	84	100

Основной причиной затруднений является недостаточная сформированность навыков определять и сравнивать по географическим картам качественные и количественные показатели, характеризующие географические объекты, их закономерности.

Возможные пути устранения ошибок: уделить особое внимание работе с источниками географической информации для выявления природных закономерностей.

Задание 16 по блоку «Численность населения России, её динамика» проверяет умение вычленять географическую информацию, представленную в диаграмме, проводить математические расчеты на основе географических знаний.

- 16** На численность населения субъектов Российской Федерации заметное влияние оказывают как естественное движение населения, так и миграции. Используя данные таблицы, определите значение показателя миграционного прироста населения Республики Алтай в 2021 г.

**Численность и естественный прирост населения
Республики Алтай (человек)**

Показатель	2020 г.	2021 г.	2022 г.
Численность постоянного населения на 1 января	220 181	220 954	221 559
Среднегодовая численность населения	220 568	221 257	Нет данных
Естественный прирост населения, значение показателя за год	438	51	Нет данных

Ответ запишите в виде числа.

Ответ: _____ человек(а).

уровень	средний, %	менее 37	37 до 60	от 61 до 80	от 81 до 100
Б	71	0	53	96	100

Задание оценивается в 1 балл. Степень обученности выпускников, с учетом дихотомической оценки.

Количество полученных первичных баллов	Процент участников экзамена в субъекте РФ, получивших соответствующий первичный балл за выполнение задания в группах участников экзамена с разным уровнем подготовки			
	В группе не преодолевших минимальный балл, в %	В группе от минимального до 60т.б, в %	В группе от 61 до 80т.б, в %	В группе от 81 до 100т.б, в %
0	100	47	4	0
1	0	53	96	100

К основным причинам затруднений у обучающихся относятся: недостаточная сформированность умения работать с диаграммами, недостаточно сформированные математические навыки, способность работать с показателями, уходящими в отрицательную сторону.

Возможные пути устранения ошибок: использовать межпредметные связи для успешности учащихся.

На основе проведенного анализа можно сделать следующие выводы, что на вопросы по темам: «Атмосфера», «Природные ресурсы», «Население», «Карта как источник географической информации», «Геологическая хронология. Этапы геологической истории земной коры», «Климат» выпускники регулярно показывают высокий процент правильных ответов. Участники ЕГЭ хорошо знают и ориентируются в особенностях размещения природных ресурсов и народов по территории страны, городского и сельского населения, качества жизни населения, крупнейших городов РФ и др.

В отличие от 2024 года, в 2025 году обучающиеся также показали хорошие результаты по блокам тем:

- «Воспроизводство населения. Демографическая политика. Сущность и географические закономерности глобального процесса урбанизации. Миграция населения»;

- «Структура занятости населения в странах с различным уровнем социально-экономического развития. Отраслевая, территориальная и функциональная структура мирового хозяйства»;

- «География в современном мире. Географическая среда как сфера взаимодействия общества и природы. Население мира. Мировое хозяйство. Регионы и страны мира. Место России в современном мире. Глобальные проблемы человечества» и др.

Результаты экзаменов по географии также показывают, что знания большинства обучающихся соответствуют требованиям ФГОС среднего общего образования о знании географических особенностей воспроизводства населения России и мира, уровня и качества жизни населения, о роли и месте её в международном географическом разделении труда, современном облике планеты Земля, типах климата и факторах их формирования, влиянии климата на хозяйственную деятельность людей и др. Успешное усвоение названных тем выпускниками свидетельствует о том, что многие учителя географии образовательных организаций в учебном процессе этим вопросам стали уделять больше внимания и использовать различные инновационные формы и методы обучения и, в том числе, цифровые и проектные технологии и др.

В 2025 году получены наименьшие результаты в первой части заданий:

Задание 9 по блоку «Ведущие страны – экспортёры основных видов промышленной и сельскохозяйственной продукции. Основные международные магистрали и транспортные узлы. Специализация и особенности промышленного производства в России. АПК России. Транспортная система России» требует применения географических знаний о природе Земли и России, о мировом хозяйстве и хозяйстве России, населении мира и России, об особенностях взаимодействия природы и общества для решения учебных и (или) практико-ориентированных задач в контексте реальной жизни, в том числе для выделения факторов, определяющих географическое проявление глобальных проблем человечества на региональном и локальном уровнях.

Основными проблемами обучающихся являются: недостаточно сформированные знания об особенностях мирового хозяйства, специализации стран по производству товаров и выращиванию сельскохозяйственной продукции, неумение выделять основные страны экспортёры, а также незнание транспортной системы мира, России.

Возможные пути устранения ошибок: обратить особое внимание работе со статистическим и картографическим материалом, а также выявлению основных стран по специализации тех или иных видов товаров и продукции, а также развитию транспорта.

9

В России основным типом электростанций, использующих возобновляемый источник энергии, являются ГЭС.

В каких трёх из перечисленных регионов России действуют крупные ГЭС?
Запишите в таблицу цифры, под которыми указаны эти регионы.

- 1) Волгоградская область
- 2) Сахалинская область
- 3) Ямало-Ненецкий автономный округ
- 4) Астраханская область
- 5) Республика Хакасия
- 6) Иркутская область

уровень	средний, %	менее 37	37 до 60	от 61 до 80	от 81 до 100
Б	45	0	26	64	100

Задание оценивается в 1 балл. Степень обученности выпускников, с учетом дихотомической оценки.

Количество полученных первичных баллов	Процент участников экзамена в субъекте РФ, получивших соответствующий первичный балл за выполнения задания в группах участников экзамена с разным уровнем подготовки			
	В группе не преодолевших минимальный балл, в %	В группе от минимального до 60т.б, в %	В группе от 61 до 80т.б, в %	В группе от 81 до 100т.б, в %
0	100	74	36	0
1	0	26	64	100

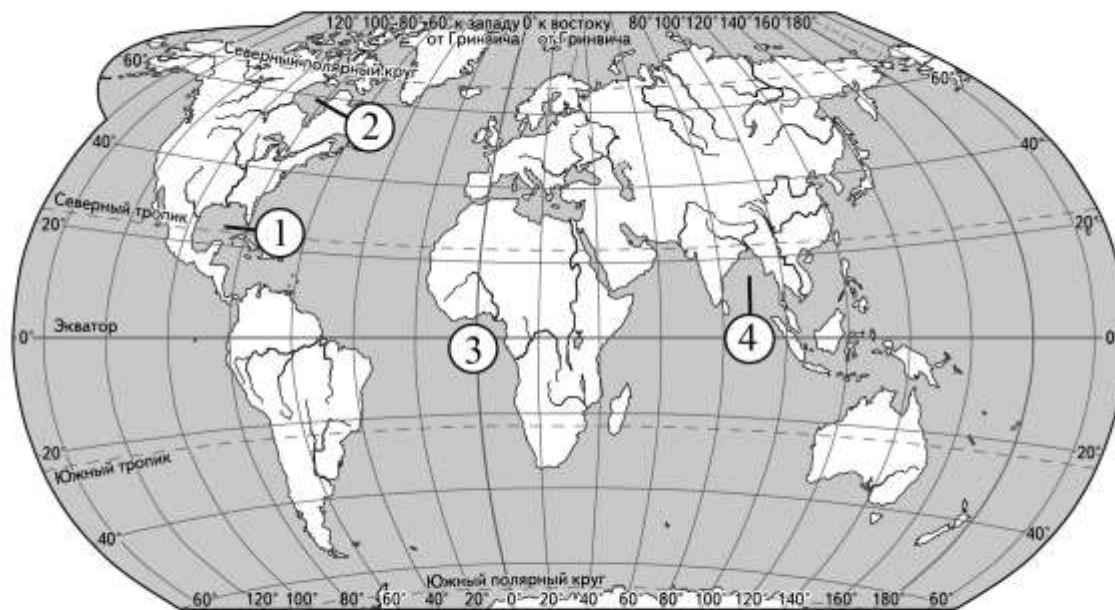
Основными проблемами обучающихся являются: недостаточно сформированные умения ориентироваться по картам политико-экономического направления и неумение правильно построить логическую цепочку происходящих в обществе социально-экономических процессов.

Возможные пути устранения ошибок: уделить особое внимание работе со статистическим и картографическим материалом, работе с текстом по выявлению ключевых особенностей, характеризующих страны, экономической, политической, религиозной составляющей.

Задание 4 по блоку «Гидросфера и водные ресурсы. Мировой океан. Закономерности распространения основных форм рельефа на поверхности Земли» требует знания и их применение о размещении основных географических объектов и территориальной организации природы и общества, умения выбирать и использовать источники географической информации для определения положения и взаиморасположения объектов в пространстве, классифицировать их.

4

Установите соответствие между заливом и его обозначением на карте мира: к каждому элементу первого столбца подберите соответствующий элемент из второго столбца.



ЗАЛИВ	ОБОЗНАЧЕНИЕ НА КАРТЕ
А) Бенгальский	1) 1
Б) Гвинейский	2) 2
В) Гудзонов	3) 3
	4) 4

уровень	средний, %	менее 37	37 до 60	от 61 до 80	от 81 до 100
Б	60	0	42	81	100

Задание оценивается в 1 балл. Степень обученности выпускников, с учетом дихотомической оценки.

Количество полученных первичных баллов	Процент участников экзамена в субъекте РФ, получивших соответствующий первичный балл за выполнение задания в группах участников экзамена с разным уровнем подготовки			
	В группе не преодолевших минимальный балл, в %	В группе от минимального до 60т.б, в %	В группе от 61 до 80т.б, в %	В группе от 81 до 100т.б, в %
0	100	58	19	0
1	0	42	81	100

Основными проблемами обучающихся являются: недостаточно сформированные знания о размещении географических объектов, неумение соотнести их в соответствии сторон горизонта, построения логического умозаключения.

Возможные пути устранения ошибок: уделить особое внимание работе с географической номенклатурой и картографическим материалом, а также выявлению ключевых особенностей размещения географических объектов.

Задание 18 по блоку «Географические районы России. Современные тенденции изменения отраслевой и территориальной структуры хозяйства России», проверяет знания о природе России, ее хозяйстве, населении, об особенностях взаимодействия природы и общества на ее просторах, в контексте реальной жизни, а также для выделения факторов, определяющих географическое проявление глобальных проблем человечества на региональном и локальном уровнях.

18 Определите регион России по его краткому описанию.

Эта республика – одна из наиболее экономически развитых в Российской Федерации. По её территории протекает самая протяжённая река европейской части России. Население многонационально, бóльшая его часть проживает в городах. Благоприятные для развития сельского хозяйства природные условия обуславливают достаточно высокую плотность сельского населения – более 14 человек на 1 км². Столица – город-миллионник, один из старейших городов России. Главные отрасли промышленности – нефтяная, нефтехимическая; в машиностроении особо выделяются автомобилестроение и авиастроение. Хорошо развиты и отрасли агропромышленного комплекса.

Ответ: Республика _____.

уровень	средний, %	менее 37	37 до 60	от 61 до 80	от 81 до 100
В	61	12	46	77	100

Задание оценивается в 1 балл. Степень обученности выпускников, с учетом дихотомической оценки.

Количество полученных первичных баллов	Процент участников экзамена в субъекте РФ, получивших соответствующий первичный балл за выполнение задания в группах участников экзамена с разным уровнем подготовки			
	В группе не преодолевших минимальный балл, в %	В группе от минимального до 60т.б, в %	В группе от 61 до 80т.б, в %	В группе от 81 до 100т.б, в %
0	88	54	23	0
1	13	46	77	100

Основными причинами затруднений являются: недостаточно сформированные умения использовать картографический материал и неумение работать с текстом задания, вычленять ключевые составляющие, правильно построить логическую цепочку происходящих в обществе социально-экономических процессов страны.

Возможные пути устранения ошибок: уделить особое внимание работе с источниками географической информации для выявления природных и социально-экономических закономерностей регионов России, и особенностями их населения.

Задание 5 по блоку «Тектоника литосферных плит. Тектонические структуры. Взаимосвязь тектонических структур и форм рельефа. Закономерности распространения основных форм рельефа. Эндогенные и экзогенные процессы рельефообразования. Антропогенный рельеф. Атмосфера и климат Земли. Гидросфера и водные ресурсы. Мировой океан как часть гидросферы. Почвы и земельные ресурсы мира. Природные комплексы как системы, их компоненты и свойства. Особенности природно-ресурсного капитала, населения, хозяйства крупных стран мира. Географические районы России» проверяет знания о природе Земли и России, о мировом хозяйстве и хозяйстве России, населении мира и России, об особенностях взаимодействия природы и общества для решения учебных и практико-ориентированных задач в контексте реальной жизни, в том числе для выделения факторов, определяющих географическое проявление глобальных проблем человечества на региональном и локальном уровнях, а так же вычленять географическую информацию, представленную в различных текстах, для подтверждения умозаключения, вычленять географические факторы, определяющие сущность и динамику важнейших природных, социально-экономических объектов, процессов и явлений и экологических процессов.

5

Прочитайте приведённый ниже текст, в котором пропущен ряд слов. Выберите из предлагаемого списка слова, которые необходимо вставить на места пропусков.

Особенности природы Европейского Юга России

Европейский Юг отличается от других географических районов России рядом особенностей, в том числе географическим положением и рельефом. Этот район имеет выход к нескольким морям. Он находится преимущественно в южной части _____ (А) климатического пояса. По рельефу делится на две части: равнинную и горную. Кавказские горы относятся к области _____ (Б) складчатости. Здесь разведаны месторождения вольфрамо-молибденовых и свинцово-цинковых руд, а на равнинной части – нефти, природного газа и угля. Высочайшая вершина Кавказских гор – _____ (В) – находится на границе Кабардино-Балкарской и Карачаево-Черкесской республик.

Выбирайте последовательно одно слово за другим, мысленно вставляя на места пропусков слова из списка в нужной форме. Обратите внимание на то, что слов в списке больше, чем Вам потребуется для заполнения пропусков. Каждое слово может быть использовано только один раз.

Список слов:

- 1) альпийская
- 2) умеренный
- 3) герцинская
- 4) Казбек
- 5) субтропический
- 6) Эльбрус

В данной ниже таблице приведены буквы, обозначающие пропущенные слова. Запишите в таблицу под каждой буквой номер выбранного Вами слова.

уровень	средний, %	менее 37	37 до 60	от 61 до 80	от 81 до 100
Б	64	56	55	70	97

Задание оценивается в 2 балла. Степень обученности выпускников, с учетом политомической оценки.

Количество полученных первичных баллов	Процент участников экзамена в субъекте РФ, получивших соответствующий первичный балл за выполнения задания в группах участников экзамена с разным уровнем подготовки			
	В группе не преодолевших минимальный балл, в %	В группе от минимального до 60т.б, в %	В группе от 61 до 80т.б, в %	В группе от 81 до 100т.б, в %
0	25	27	12	0
1	38	38	36	7
2	38	36	52	93

Основными проблемами обучающихся являются: недостаточно сформированные знания географических понятий и терминологий, применение их в выделении ключевых особенностей мирового хозяйства и населения, умения выстраивать логическое умозаключение, основанное на географических факторах.

Возможные пути устранения ошибок: уделить особое внимание работе с географическими понятиями и географической терминологией, со статистическими и картографическими материалами, а также работе с текстом и выявлению причинно-следственных связей.

Задание 17 по блоку «Особенности географического положения, природы, населения и хозяйства крупных стран мира. Основные типы стран. Формы правления стран мира, особенности их пространственного размещения. Формы государственного устройства и их распространение в мире. География религий в современном мире» требует знаний о природе Земли и России, о мировом хозяйстве и хозяйстве России, населении мира и России, об особенностях взаимодействия природы и общества для решения учебных и (или) практико-ориентированных задач в контексте реальной жизни, в том числе для выделения факторов, определяющих географическое проявление глобальных проблем человечества на региональном и локальном уровнях.

17 Определите страну по её краткому описанию.

Эта страна имеет выход к трём океанам и граничит по суше с одним государством. Её недра богаты железными рудами и рудами цветных металлов, также разведаны крупные месторождения нефти, природного газа и угля; велики водные, лесные и земельные ресурсы. Относится к числу мировых лидеров по площади пашни на душу населения. Страна относится к ведущим мировым производителям и экспортёрам пшеницы.

Ответ: _____.

уровень	средний, %	менее 37	37 до 60	от 61 до 80	от 81 до 100
П	66	12	54	81	93

Задание оценивается в 1 балл. Степень обученности выпускников, с учетом дихотомической оценки.

Количество полученных первичных баллов	Процент участников экзамена в субъекте РФ, получивших соответствующий первичный балл за выполнения задания в группах участников экзамена с разным уровнем подготовки			
	В группе не преодолевших минимальный балл, в %	В группе от минимального до 60т.б, в %	В группе от 61 до 80т.б, в %	В группе от 81 до 100т.б, в %
0	88	46	19	7
1	13	54	81	93

Основными проблемами обучающихся являются: недостаточно сформированные умения ориентироваться по картам политико-экономического направления и неумение правильно построить логическую цепочку происходящих в обществе социально-экономических процессов.

Возможные пути устранения ошибок: уделить особое внимание работе со статистическим и картографическим материалом, работе с текстом по выявлению ключевых особенностей, характеризующих страны, экономической, политической, религиозной составляющей.

Задание 3 по блоку «Агроклиматические ресурсы. Природно-ресурсный потенциал России» требует понимания и использования знания об основных географических закономерностях для определения и сравнения свойств изученных географических объектов, явлений и процессов»

3 Объёмы потребления электроэнергии жилищно-коммунальным хозяйством во многом зависят от продолжительности светового дня. Расположите перечисленные города в порядке увеличения продолжительности светового дня 22 ноября, начиная с города с наименьшей продолжительностью светового дня.

- 1) Кострома
- 2) Волгоград
- 3) Архангельск

Запишите в таблицу получившуюся последовательность цифр.

уровень	средний, %	менее 37	37 до 60	от 61 до 80	от 81 до 100
Б	67	25	50	89	93

Задание оценивается в 1 балл. Степень обученности выпускников, с учетом дихотомической оценки.

Количество полученных первичных баллов	Процент участников экзамена в субъекте РФ, получивших соответствующий первичный балл за выполнение задания в группах участников экзамена с разным уровнем подготовки			
	В группе не преодолевших минимальный балл, в %	В группе от минимального до 60т.б, в %	В группе от 61 до 80т.б, в %	В группе от 81 до 100т.б, в %
0	75	50	11	7
1	25	50	89	93

Основными причинами затруднений у обучающихся является недостаточная сформированность умений в определении зависимости агроклиматических ресурсов от природно-ресурсного потенциала на территории страны, сравнения субъектов по обеспеченности.

Возможные пути устранения ошибок: уделить особое внимание работе с картой и статистическим материалом, особенностям размещения населения в зависимости от благоприятности условий жизни.

Задание 21 по блоку «География в современном мире. Географическая среда как сфера взаимодействия общества и природы. Население мира. Мировое хозяйство. Регионы и страны мира. Место России в современном мире. Глобальные проблемы человечества» проверяет знания о размещении основных географических объектов и территориальной организации природы и общества, умение вычленять и применять географическую информацию, представленную в различных источниках, необходимую для подтверждения тех или иных тезисов, вычленять географические факторы, определяющие сущность важнейших природных, социально-экономических объектов, процессов и явлений, и экологических процессов.

Реализация региональных проектов развития

В Алданском районе на юге Якутии будет реализован региональный проект развития промышленности с опорой на переработку природного газа «Алданский промышленный кластер». Предполагается, что в кластер войдут предприятия по добыче и переработке природного газа, производству сжиженного природного газа (СПГ), аммиака и селитры, бутандиола и водорода. Одним из направлений развития «Алданского промышленного кластера» станет производство азотных удобрений. Алданский район – один из крупнейших промышленных районов Якутии, где развита транспортная инфраструктура: по его территории проходит газопровод «Сила Сибири», а также Амуро-Якутская железнодорожная магистраль, связывающая территорию Якутии с двумя выходящими к побережью Тихого океана железнодорожными магистралями, по которым можно вывозить продукцию в страны Азиатско-Тихоокеанского региона.

21

Назовите одну (любую) из двух железнодорожных магистралей, с которыми связывает Якутию Амуро-Якутская железная дорога и по которым можно вывозить продукцию в порты Тихого океана.

Ответ: _____ магистраль.

уровень	средний, %	менее 37	37 до 60	от 61 до 80	от 81 до 100
Б	69	12	51	95	93

Задание оценивается в 1 балл. Степень обученности выпускников, с учетом дихотомической оценки.

Количество полученных первичных баллов	Процент участников экзамена в субъекте РФ, получивших соответствующий первичный балл за выполнения задания в группах участников экзамена с разным уровнем подготовки			
	В группе не преодолевших минимальный балл, в %	В группе от минимального до 60т.б, в %	В группе от 61 до 80т.б, в %	В группе от 81 до 100т.б, в %
0	88	49	5	7
1	13	51	95	93

Основными проблемами обучающихся являются: недостаточная сформированность умения вычленять и применять географическую информацию, представленную в задании, сопоставлять ее, выделять ключевые факторы в определении географических объектов.

Возможные пути устранения ошибок: уделить особое внимание работе со статистическими и картографическими материалами, а также выявлению причинно-следственных особенностей географических объектов для подтверждения тех или иных тезисов, вычленять географические факторы.

Анализ результатов ЕГЭ в 2025 году показал значительное снижение балла по сравнению с предыдущим годом по темам: «Ведущие страны–экспортёры основных видов промышленной и сельскохозяйственной продукции. Основные

международные магистрали и транспортные узлы. Специализация и особенности промышленного производства в России. АПК России. Транспортная система России», «Географические районы России. Современные тенденции изменения отраслевой и территориальной структуры хозяйства России», на что следует обратить внимание при подготовке выпускников.

Необходимо уделить внимание методическому разбору данных тем, а также работе с географическими картами и, в том числе, с контурными картами и номенклатурой, географическими терминами и понятиями по изучаемым темам и организации самостоятельной работ на уроках и во внеурочной деятельности в образовательных организациях.

Общий анализ результатов выполнения заданий с развёрнутым ответом (часть II)

В 2025 году во второй части наибольшие результаты получены по следующим группам заданий:

- 69% (в 2024 году – 76%) по блоку «Качество жизни населения», (П) (Задание 24);
- 62% (в 2024 году – 53%) по блоку «География в современном мире. Географическая среда как сфера взаимодействия общества и природы. Население мира. Мировое хозяйство. Регионы и страны мира. Место России в современном мире. Глобальные проблемы человечества», (Б) (Задание 22);
- 55 % (в 2024 году – 36%) по блоку «Сельское хозяйство мира», (П) (Задание 25).
- 53 % (в 2024 году – 63%) по блоку «Карта как источник географической информации», (В) (Задание 28).

В 2025 году наименьшие результаты получены по следующим заданиям:

- 17% (в 2024 году – 56%) по блоку «Географическая среда как сфера взаимодействия общества и природы. Население мира. Мировое хозяйство. Регионы и страны мира. Место России в современном мире. Глобальные проблемы человечества», (В) (Задание 27);
- 19% (в 2024 году – 43%) по блоку «Географическая среда как сфера взаимодействия общества и природы. Население мира. Мировое хозяйство. Регионы и страны мира. Место России в современном мире. Глобальные проблемы человечества», (В) (Задание 29К1);

- 29% (в 2024 году – 64%) по блоку «Географическая среда как сфера взаимодействия общества и природы. Население мира. Мировое хозяйство. Регионы и страны мира. Место России в современном мире. Глобальные проблемы человечества», (В) (Задание 29К2);

- 38% (в 2024 году – 32%) по блоку «Географическая среда как сфера взаимодействия общества и природы. Население мира. Мировое хозяйство. Регионы и страны мира. Место России в современном мире. Глобальные проблемы человечества», (В) (Задание 26);

- 42% (в 2024 году – 55%) по блоку «География в современном мире. Географическая среда как сфера взаимодействия общества и природы. Население мира. Мировое хозяйство. Регионы и страны мира. Место России в современном мире. Глобальные проблемы человечества», (П) (Задание 23);

Задания повышенного и высокого уровней сложности выявили способность выпускников творчески применять полученные географические знания и умения, определять и сравнивать по разным источникам информации географические тенденции развития социально-экономических объектов, процессов и явлений. От обучающихся при их выполнении требовалось продемонстрировать способность использовать полученные знания из различных областей географии для решения новых географических задач, в том числе, экологических.

Задания высокого уровня дают возможность не только оценить учебные достижения по географии, глубину географических знаний обучающихся, но и выявить логику их рассуждений, умение применять полученные географические знания на практике и в нестандартных ситуациях, устанавливать причинно-следственные и пространственные связи между объектами и явлениями географической оболочки, сделать прогноз возможных изменений компонентов природы в результате антропогенной деятельности, также дать обоснованную оценку природных условий и ресурсов с определенной целью, определить свойства географических объектов и явлений в зависимости от их положения в географическом пространстве на основе знаний о пространственных связях и др.

Выполняя задания части II, экзаменуемые имеют возможность полно и лаконично изложить свой ответ, продемонстрировать весь спектр знаний по географии.

Анализ выполнения заданий с развёрнутым ответом второй части

Задание 22 (базовый уровень сложности) проверяет достаточно большое количество элементов содержания и требований к уровню подготовки, знания и понимания смысла основных теоретических категорий и понятий. За выполнение задания ставится 1 балл.

Реализация региональных проектов развития

В Алданском районе на юге Якутии будет реализован региональный проект развития промышленности с опорой на переработку природного газа «Алданский промышленный кластер». Предполагается, что в кластер войдут предприятия по добыче и переработке природного газа, производству сжиженного природного газа (СПГ), аммиака и селитры, бутандиола и водорода. Одним из направлений развития «Алданского промышленного кластера» станет производство азотных удобрений. Алданский район – один из крупнейших промышленных районов Якутии, где развита транспортная инфраструктура: по его территории проходит газопровод «Сила Сибири», а также Амуро-Якутская железнодорожная магистраль, связывающая территорию Якутии с двумя выходящими к побережью Тихого океана железнодорожными магистралями, по которым можно вывозить продукцию в страны Азиатско-Тихоокеанского региона.

22 В тексте говорится о таких элементах транспортной инфраструктуры, как газопровод и железнодорожная магистраль. Укажите ещё один (любой) элемент транспортной инфраструктуры.

Средний процент выполнения задания в 2025 году составляет 62% (в 2024 году – 53%, в 2023 году – 42%), в этом году наблюдается увеличение показателя на 11% по сравнению с прошлым годом.

уровень	средний, %	менее 37	37 до 60	от 61 до 80	от 81 до 100
Б	62	12	46	81	100

Задание оценивается в 1 балл. Степень обученности выпускников, с учетом дихотомической оценки.

Количество полученных первичных баллов	Процент участников экзамена в субъекте РФ, получивших соответствующий первичный балл за выполнения задания в группах участников экзамена с разным уровнем подготовки			
	В группе не преодолевших минимальный балл, в %	В группе от минимального до 60т.б, в %	В группе от 61 до 80т.б, в %	В группе от 81 до 100т.б, в %
0	88	54	19	0
1	13	46	81	100

Типичные ошибки при выполнении подобных заданий связаны с затруднением при определении состава отраслей промышленности и их специализации. Некоторые выпускники путают такие понятия, как отраслевая структура, территориальная структура, отрасли специализации промышленности: вспомогательные, инфраструктурные и обслуживающие.

Возможные пути устранения ошибок: уделить особое внимание работе с географическими понятиями и географической терминологией, а также уделять большее внимание работе с текстом, повышать географическую грамотность.

Задание 23 (повышенный уровень сложности) призвано проверить достаточно большое количество элементов, содержания и умения объяснять существенные признаки географических объектов и явлений, а также требований к уровню подготовки, которые имеют практическую направленность. За выполнение задания ставится 1 балл.

23 Объясните, как производство азотных удобрений связано с проектом «Алданский промышленный кластер», о котором говорится в тексте.

Средний процент выполнения задания в 2025 году составляет 42% (в 2024 году – 55%, в 2023 году – 38%), наблюдается снижение данного показателя на 13% по сравнению с 2024 годом.

уровень	средний, %	менее 37	37 до 60	от 61 до 80	от 81 до 100
П	42	12	32	49	87

Задание оценивается в 1 балл. Степень обученности выпускников, с учетом дихотомической оценки.

Количество полученных первичных баллов	Процент участников экзамена в субъекте РФ, получивших соответствующий первичный балл за выполнения задания в группах участников экзамена с разным уровнем подготовки			
	В группе не преодолевших минимальный балл, в %	В группе от минимального до 60т.б, в %	В группе от 61 до 80т.б, в %	В группе от 81 до 100т.б, в %
0	88	68	51	13
1	13	32	49	87

Типичные ошибки большинства выпускников появляются в связи со слабыми знаниями о сельском хозяйстве и его особенностях. Некоторые выпускники не умеют объяснить особенности выделения отраслей растениеводства, путают зерновые и технические культуры.

Возможные пути устранения ошибок: уделить внимание обучающихся при работе с текстом на выделение ключевых составляющих, уметь четко формулировать ответ в соответствии задания.

Задание 24 (повышенный уровень сложности) проверяет знания и понимание различия в уровне и качестве жизни населения. Следует отметить, что процент правильных ответов на данное задание являлся одним из высоких среди заданий 2025 года и за выполнение задания ставится 2 балла.

24 На основе анализа данных таблиц справочных материалов предположите, какая из стран: Венесуэла или Гана – находилась в 2023 г. выше в рейтинге ООН по индексу человеческого развития (ИЧР). Для обоснования Вашего ответа запишите необходимые числовые данные из таблиц и вычисления, на основании которых Вы сделали своё предположение.

Средний процент выполнения задания 2025 году составляет 69% (в 2024 году – 76%, в 2023 году – 68%), наблюдается снижение на 7% по сравнению с 2024 годом.

уровень	средний, %	менее 37	37 до 60	от 61 до 80	от 81 до 100
П	69	0	54	90	100

Задание оценивается в 2 балла. Степень обученности выпускников, с учетом политомической оценки.

Количество полученных первичных баллов	Процент участников экзамена в субъекте РФ, получивших соответствующий первичный балл за выполнения задания в группах участников экзамена с разным уровнем подготовки			
	В группе не преодолевших минимальный балл, в %	В группе от минимального до 60т.б, в %	В группе от 61 до 80т.б, в %	В группе от 81 до 100т.б, в %
0	100	22	3	0
1	0	48	15	0
2	0	30	83	100

Основная проблема большинства выпускников заключается в слабом представлении о различии между абсолютными и относительными величинами, а также слабые знания по математике при проведении арифметических действий, и некоторые затруднения вызывают понятие «индекс человеческого развития» и работа со статистическими данными.

Задание 25 (повышенный уровень сложности) проверяет умения определять и сравнивать по разным источникам информации географические тенденции развития природных, социально-экономических и геоэкологических объектов,

процессов и явлений. Как показывает анализ выполнения данного задания, у некоторых обучающихся недостаточно сформированы знания о факторах и принципах размещения основных отраслей промышленности и сельского хозяйства, транспорта. Поэтому у отдельных обучающихся вызывают определенные затруднения задания, где требуется применение знаний о факторах и принципах размещения отраслей сельского хозяйства в отдельных странах. За выполнение задания ставится 2 балла.

25 Используя данные справочных материалов, сравните доли рабочей силы, занятой в сельском хозяйстве, и доли сельского хозяйства в общих объёмах ВВП Ливии и Эквадора. Сделайте вывод, в какой из этих стран сельское хозяйство играло бóльшую роль в экономике в 2023 г. Для обоснования Вашего ответа запишите необходимые числовые данные и вычисления.

Средний процент выполнения задания в 2025 году составляет 55% (в 2024 году – 36%, в 2023 году – 52%). Наблюдается увеличение показателя на 19% по сравнению с 2024 годом.

уровень	средний, %	менее 37	37 до 60	от 61 до 80	от 81 до 100
П	55	0	35	78	97

Задание оценивается в 2 балла. Степень обученности выпускников, с учетом политомической оценки.

Количество полученных первичных баллов	Процент участников экзамена в субъекте РФ, получивших соответствующий первичный балл за выполнения задания в группах участников экзамена с разным уровнем подготовки			
	В группе не преодолевших минимальный балл, в %	В группе от минимального до 60т.б, в %	В группе от 61 до 80т.б, в %	В группе от 81 до 100т.б, в %
0	100	48	9	0
1	0	34	25	7
2	0	18	65	93

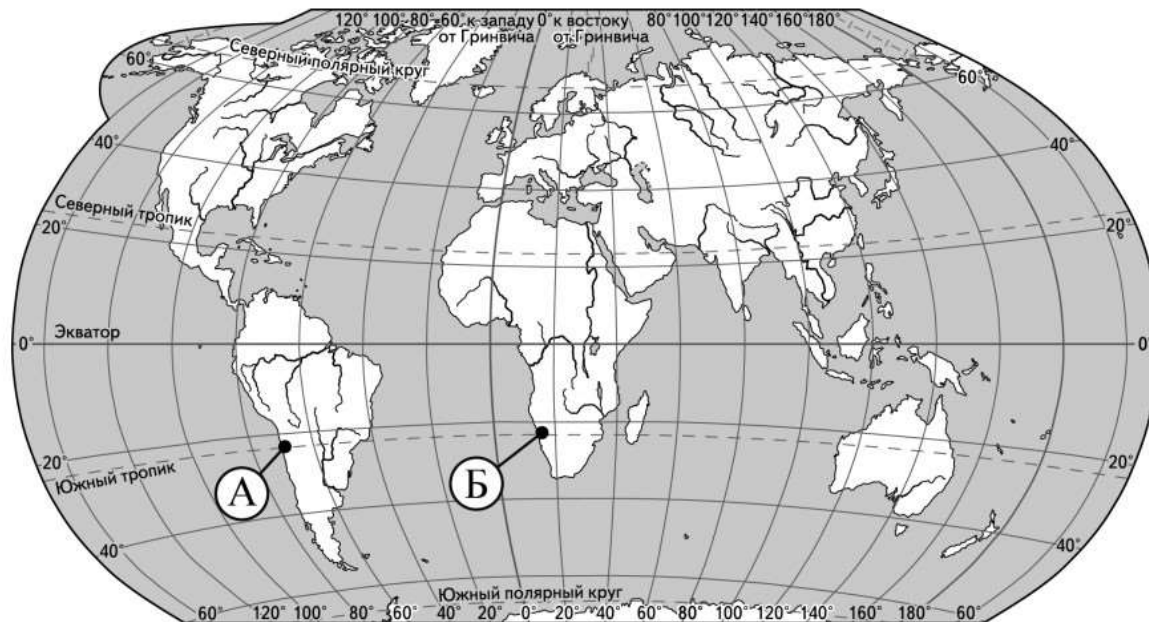
Основными проблемами являются: затруднения в сравнении доли населения, занятого в сельском хозяйстве, и доли сельского хозяйства в общих объемах ВВП отдельных стран, слабое представление о различии между абсолютными и относительными величинами и недостаточные знания по математике при выполнении арифметических действий.

Возможные пути устранения ошибок: нацелить внимание обучающихся при работе с текстом и статистическим материалом на выделение ключевых составляющих, умение четко формулировать ответ в соответствии с заданием, особое внимание уделить математическим расчетам.

Задание 26 (высокий уровень сложности) проверяется умение объяснять существенные признаки географических объектов и явлений, степень природных, антропогенных и техногенных изменений отдельных территорий, устанавливать взаимосвязи между социально-экономическими и геоэкологическими процессами и явлениями; между природными условиями и размещением населения, между природными условиями и природно-ресурсным капиталом и отраслевой структурой хозяйства стран, использовать приобретенные знания и умения в практической деятельности для объяснения разнообразных явлений в окружающей среде.

26

В пунктах А и Б, обозначенных на карте мира, среднегодовое количество атмосферных осадков составляет менее 100 мм. Какие общие причины обуславливают столь малое среднегодовое количество атмосферных осадков в этих пунктах? Укажите две причины.



За выполнение задания ставится 2 балла. Средний процент выполнения задания в 2025 году составляет 38% (в 2024 году – 32%, в 2023 году – 45%). Наблюдается увеличение показателя на 6%.

уровень	средний, %	менее 37	37 до 60	от 61 до 80	от 81 до 100
В	38	0	15	61	97

Задание оценивается в 2 балла. Степень обученности выпускников, с учетом политомической оценки.

Количество полученных первичных баллов	Процент участников экзамена в субъекте РФ, получивших соответствующий первичный балл за выполнения задания в группах участников экзамена с разным уровнем подготовки			
	В группе не преодолевших минимальный балл, в %	В группе от минимального до 60т.б, в %	В группе от 61 до 80т.б, в %	В группе от 81 до 100т.б, в %
0	100	77	19	0
1	0	16	41	7
2	0	7	40	93

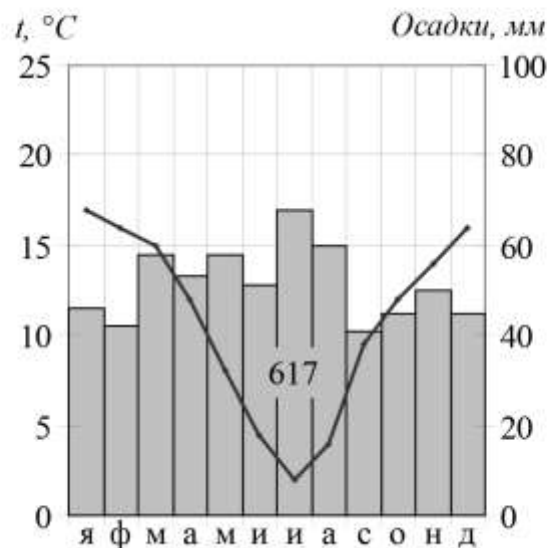
Основными проблемами являются слабое ориентирование на карте и неумение правильно построить логическую цепочку географических процессов, выявление причинно-следственных связей, нечеткое формулирование ответов и допущение географических ошибок.

Возможные пути устранения ошибок: нацелить внимание обучающихся при работе с текстом на ключевые составляющие, умение четко формулировать ответ в соответствии с заданием, находить необходимые показатели, характеризующие процессы, происходящие с естественным приростом населения как в мире, так и отдельных странах.

Задание 27 (высокий уровень сложности) проверяет умения оценивать и использовать приобретенные знания и умения в практической деятельности и повседневной жизни для выявления и описания разнообразных явлений (текущих событий и ситуаций) в окружающей среде на основе их географической и геоэкологической экспертизы.

27

Определите, в каком из 13 климатических поясов Земли расположен пункт, характеристики климата которого показаны на климатограмме. Для обоснования Вашего ответа приведите два довода.



За выполнение задания ставится 2 балла. Средний процент выполнения задания в 2025 году составляет – 17% (в 2024 году – 56%, в 2023 году – 59%). В этом году наблюдается снижение данного показателя на 39% по сравнению с 2024 годом и является самым низким процентом выполнения задания во второй части.

уровень	средний, %	менее 37	37 до 60	от 61 до 80	от 81 до 100
В	17	0	2	29	63

Задание оценивается в 2 балла. Степень обученности выпускников, с учетом политомической оценки.

Количество полученных первичных баллов	Процент участников экзамена в субъекте РФ, получивших соответствующий первичный балл за выполнения задания в группах участников экзамена с разным уровнем подготовки			
	В группе не преодолевших минимальный балл, в %	В группе от минимального до 60т.б, в %	В группе от 61 до 80т.б, в %	В группе от 81 до 100т.б, в %
0	100	97	60	20
1	0	3	23	33
2	0	0	17	47

Основными проблемами являются: неумение работать с топографическими картами и определять причинно-следственные связи и закономерности территорий, связанных с рельефом местности и охраны окружающей среды.

Возможные пути устранения ошибок: уделить внимание обучающихся на работу с текстом и картографическим материалом, делать умозаключения на основе имеющихся географических знаний, четко выделять главные факторы, особое внимание необходимо уделить географической грамотности.

Задание 28 (высокий уровень сложности) проверяет знания и понимание географических следствий размеров и движений Земли.

Определите географическую долготу пункта, если известно, что в 15 ч 40 мин. по солнечному времени Гринвичского меридиана местное солнечное время в нём 8 ч. Запишите решение задачи.

За выполнение данного задания ставится 2 балла. Средний процент выполнения задания в 2025 году составляет – 53% (в 2024 году – 63%, в 2023 году – 48%), наблюдается снижение данного показателя на 10% по сравнению с 2024 годом.

уровень	средний, %	менее 37	37 до 60	от 61 до 80	от 81 до 100
В	53	0	25	86	100

Задание оценивается в 2 балла. Степень обученности выпускников, с учетом политомической оценки.

Количество полученных первичных баллов	Процент участников экзамена в субъекте РФ, получивших соответствующий первичный балл за выполнения задания в группах участников экзамена с разным уровнем подготовки			
	В группе не преодолевших минимальный балл, в %	В группе от минимального до 60т.б, в %	В группе от 61 до 80т.б, в %	В группе от 81 до 100т.б, в %
0	100	64	7	0
1	0	21	15	0
2	0	14	79	100

Основными причинами затруднений у обучающихся являются их неспособность определять сам тип задачи и выбирать свой подход к ее решению, непонимание того, что высота Солнца над горизонтом зависит не только от географической широты и долготы, но и от времени суток; непонимание географических следствий годового движения Земли при наклонном положении ее оси, неспособность осуществить перенос имеющихся знаний в новую ситуацию (если точки по условию задания находятся в Южном, а не в Северном полушарии), некоторые путают местонахождение Гринвичского меридиана, неверно определяют полушарие, в котором расположен пункт.

Возможные пути устранения ошибок: нацелить внимание обучающихся при работе с текстом на ключевые составляющие, умение четко формулировать ответ в соответствии с заданием, приводить аргументированные доводы, правильно проводить математические расчеты.

Задание 29 (высокий уровень сложности). Данное задание проверяет умение использовать географические знания для аргументации различных точек зрения на актуальные экологические и социально-экономические проблемы и умение использовать географические знания и информацию для решения проблем, имеющих географические аспекты, а также для анализа и оценки разных территорий с точки зрения взаимосвязи природных, климатических, социально-экономических объектов и процессов, исходя из их пространственного развития на примере растениеводства.

29 Регионы Среднего Поволжья отличаются интенсивной водной эрозией почв, развитию которой способствуют как природные, так и антропогенные факторы. Особое влияние на водную эрозию почв оказывают климатические условия. Глобальные изменения климата, такие как изменение количества и интенсивности атмосферных осадков, проявляющиеся и на региональном уровне, не могут не отразиться на интенсивности эрозионных процессов. Учащиеся на школьной конференции проектных и исследовательских работ обсуждали влияние изменения количества и интенсивности выпадения атмосферных осадков на интенсивность эрозионных процессов в Среднем Поволжье. Одна группа учащихся высказала мнение, что указанные изменения климата могут способствовать увеличению интенсивности водной эрозии почвенного слоя на склонах речных долин в Среднем Поволжье. Другая группа учащихся, наоборот, высказала мнение, что эти изменения могут привести к снижению интенсивности водной эрозии почв на склонах речных долин. Приведите по одному аргументу, подтверждающему каждую из точек зрения, высказанных разными группами учащихся.

За выполнение задания впервые ставится 3 балла (К1 – 2 балла, К2 – 1 балл).

Средний процент выполнения задания в 2025 году – 29К1 – 19% (в 2024 году – 43%) и 29К2 – 29%, (в 2024 году – 64%).

Критерии	уровень	средний, %	менее 37	37 до 60	от 61 до 80	от 81 до 100
К1	В	19	0	8	25	70
К2	В	29	0	14	39	87

Задание оценивается в 3 балла. Степень обученности выпускников, с учетом политомической оценки.

Критерии	Количество полученных первичных баллов	Процент участников экзамена в субъекте РФ, получивших соответствующий первичный балл за выполнение задания в группах участников экзамена с разным уровнем подготовки			
		В группе не преодолевших минимальный балл, в %	В группе от минимального до 60т.б, в %	В группе от 61 до 80т.б, в %	В группе от 81 до 100т.б, в %
К1	0	100	85	61	13
	1	0	15	28	33
	2	0	0	11	53
К2	0	100	86	61	13
	1	0	14	39	87

Типичные ошибки при выполнении заданий первой и второй частей возникают в связи с непониманием причины возникновения природных, климатических и техногенных факторов и не умение устанавливать причинно-следственные связи происходящих процессов на Земле, правильно аргументировать свой ответ, географически грамотно обосновывая свою точку зрения.

Возможные пути устранения ошибок: нацелить особое внимание на работу с текстом, на ключевые составляющие, четко обосновывать свою точку зрения, приводя географически грамотные аргументы в соответствии с заданием.

Анализ итогов выполнения заданий с развернутым ответом ЕГЭ по географии показывает, что в 2025 году в некоторых ответах обучающихся появилась положительная тенденция в обученности выпускников по следующим темам: «Сельское хозяйство мира» (25 задание) и «Географическая среда как сфера взаимодействия общества и природы» (22 задание), которые требуют знания и понимания географической терминологии и понятий, ориентирования во взаимодействии особенностей географических и социально экономических процессов и закономерностей.

Наибольшие затруднения у выпускников вызвали вопросы по темам: «География в современном мире. Географическая среда как сфера взаимодействия общества и природы. Население мира. Мировое хозяйство. Регионы и страны мира. Место России в современном мире. Глобальные проблемы человечества» (задание 23), которое требует знания и понимания причинно-следственных закономерностей, взаимодействий, особенностей географических и социально

экономических процессов, «Географическая среда как сфера взаимодействия общества и природы. Население мира. Мировое хозяйство. Регионы и страны мира. Место России в современном мире. Глобальные проблемы человечества» (задание 29), которое проверяет развития креативного мышления при решении жизненных проблем, научного типа мышления и владения научной терминологией, ключевыми понятиями и методами, умения анализировать полученные в ходе решения задачи результаты, критически оценивать их достоверность, прогнозировать изменение в новых условиях, проверяет способность и готовность к самостоятельному поиску методов решения практических задач, применению различных методов познания, ставить и формулировать собственные задачи в образовательной деятельности и жизненных ситуациях, ставить проблемы и задачи, допускающие альтернативные решения, выдвигать новые идеи, предлагать оригинальные подходы и решения, разрабатывать план решения проблемы с учётом анализа имеющихся материальных и нематериальных ресурсов, оценивать достоверность, легитимность информации, её соответствие правовым и морально-этическим нормам.

Выявленные недостатки подготовки выпускников к итоговому экзамену могут быть связаны с различными причинами, в первую очередь, с недостаточным количеством часов на изучение географии в учебном плане и перегруженностью различной информацией действующих программ, разнообразием учебников по географии, отсутствием в учебных планах в 10-11 классов образовательных организаций предмета «Экономическая и социальная география зарубежных стран», особенно в профильных школах, гимназиях и лицеях Республики Татарстан.

Для повышения качества обученности выпускников необходимо при изучении географии уделять внимание работе с географическими картами и, в том числе, с контурными картами и номенклатурой, географическими терминами и понятиями по изучаемым темам и организации самостоятельной работы на всех этапах обучения. Учитывать развёрнуто и логично излагать свою точку зрения с использованием языковых средств, добывать и использовать легитимную информацию. Уметь переносить знания в познавательную и практическую области жизнедеятельности, интегрировать знания из разных предметных областей и осуществлять целенаправленный поиск переноса средств и способов действия в профессиональную среду для дальнейшей успешной социализации обучающихся.

3.1.3. Анализ метапредметных результатов обучения, повлиявших на выполнение заданий КИМ

№	Проверяемые требования к метапредметным результатам	Уровень сложности	Средний, %
1.	Владеть навыками получения информации из источников разных типов, самостоятельно осуществлять поиск, анализ, систематизацию и интерпретацию информации различных видов и форм представления.	Базовый	89,29
2.	Формирование научного типа мышления, владение научной терминологией, ключевыми понятиями и методами; Уметь переносить знания в познавательную и практическую области жизнедеятельности; уметь интегрировать знания из разных предметных областей; осуществлять целенаправленный поиск переноса средств и способов действия в профессиональную среду; Развёрнуто и логично излагать свою точку зрения с использованием языковых средств.	Базовый	73,47
3.	Устанавливать существенный признак или основания для сравнения, классификации и обобщения.	Базовый	67,35
4.	Владеть навыками получения информации из источников разных типов, самостоятельно осуществлять поиск, анализ, систематизацию и интерпретацию информации различных видов и форм представления.	Базовый	59,69
5.	Устанавливать существенный признак или основания для сравнения, классификации и обобщения; Выявлять закономерности и противоречия в рассматриваемых явлениях; Овладение видами деятельности по получению нового знания, его интерпретации, преобразованию и применению в различных учебных ситуациях, в том числе при создании учебных и социальных проектов; Формирование научного типа мышления, владение научной терминологией, ключевыми понятиями и методами; Выявлять причинно-следственные связи и актуализировать задачу, выдвигать гипотезу её решения, находить аргументы для доказательства своих утверждений, задавать параметры и критерии решения; Уметь переносить знания в познавательную и практическую области жизнедеятельности; уметь интегрировать знания из разных предметных областей; осуществлять целенаправленный поиск переноса средств и способов действия в профессиональную среду; Развёрнуто и логично излагать свою точку зрения с использованием языковых средств.	Базовый	63,78
6.	Устанавливать существенный признак или основания для сравнения, классификации и обобщения; Владеть навыками получения информации из источников разных типов, самостоятельно осуществлять поиск, анализ, систематизацию и интерпретацию информации различных видов и форм представления.	Базовый	72,96
7.	Устанавливать существенный признак или основания для сравнения, классификации и обобщения.	Базовый	78,57

№	Проверяемые требования к метапредметным результатам	Уровень сложности	Средний, %
8.	Устанавливать существенный признак или основания для сравнения, классификации и обобщения.	Базовый	81,12
9.	<p>Формирование научного типа мышления, владение научной терминологией, ключевыми понятиями и методами;</p> <p>Уметь переносить знания в познавательную и практическую области жизнедеятельности; уметь интегрировать знания из разных предметных областей; осуществлять целенаправленный поиск переноса средств и способов действия в профессиональную среду;</p> <p>Развёрнуто и логично излагать свою точку зрения с использованием языковых средств.</p>	Базовый	44,90
10.	<p>Работа с информацией;</p> <p>Овладение видами деятельности по получению нового знания, его интерпретации, преобразованию и применению в различных учебных ситуациях, в том числе при создании учебных и социальных проектов;</p> <p>Владеть навыками получения информации из источников разных типов, самостоятельно осуществлять поиск, анализ, систематизацию и интерпретацию информации различных видов и форм представления;</p> <p>Создавать тексты в различных форматах с учётом назначения информации и целевой аудитории, выбирая оптимальную форму представления и визуализации;</p> <p>Оценивать достоверность, легитимность информации, её соответствие правовым и морально-этическим нормам;</p> <p>Использовать средства информационных и коммуникационных технологий в решении когнитивных, коммуникативных и организационных задач с соблюдением требований эргономики, техники безопасности, гигиены, ресурсосбережения, правовых и этических норм, норм информационной безопасности;</p> <p>Владеть навыками распознавания и защиты информации, информационной безопасности личности.</p>	Базовый	88,78
11.	Владеть навыками получения информации из источников разных типов, самостоятельно осуществлять поиск, анализ, систематизацию и интерпретацию информации различных видов и форм представления.	Базовый	86,22
12.	<p>Выявлять закономерности и противоречия в рассматриваемых явлениях;</p> <p>Развивать креативное мышление при решении жизненных проблем; Формирование научного типа мышления, владение научной терминологией, ключевыми понятиями и методами;</p> <p>Уметь переносить знания в познавательную и практическую области жизнедеятельности; уметь интегрировать знания из разных предметных областей; осуществлять целенаправленный поиск переноса средств и способов действия в профессиональную среду.</p>	Базовый	90,56
13.	<p>Выявлять закономерности и противоречия в рассматриваемых явлениях;</p> <p>Развивать креативное мышление при решении жизненных проблем;</p> <p>Формирование научного типа мышления, владение научной терминологией, ключевыми понятиями и методами;</p>	Базовый	89,29

№	Проверяемые требования к метапредметным результатам	Уровень сложности	Средний, %
	Уметь переносить знания в познавательную и практическую области жизнедеятельности; уметь интегрировать знания из разных предметных областей; осуществлять целенаправленный поиск переноса средств и способов действия в профессиональную среду.		
14.	Владеть навыками получения информации из источников разных типов, самостоятельно осуществлять поиск, анализ, систематизацию и интерпретацию информации различных видов и форм представления.	Базовый	91,33
15.	Владеть навыками получения информации из источников разных типов, самостоятельно осуществлять поиск, анализ, систематизацию и интерпретацию информации различных видов и форм представления.	Базовый	77,55
16.	Устанавливать существенный признак или основания для сравнения, классификации и обобщения; Выявлять закономерности и противоречия в рассматриваемых явлениях; Овладение видами деятельности по получению нового знания, его интерпретации, преобразованию и применению в различных учебных ситуациях, в том числе при создании учебных и социальных проектов; Формирование научного типа мышления, владение научной терминологией, ключевыми понятиями и методами; Выявлять причинно-следственные связи и актуализировать задачу, выдвигать гипотезу её решения, находить аргументы для доказательства своих утверждений, задавать параметры и критерии решения	Базовый	70,92
17.	Формирование научного типа мышления, владение научной терминологией, ключевыми понятиями и методами; Уметь переносить знания в познавательную и практическую области жизнедеятельности; уметь интегрировать знания из разных предметных областей; осуществлять целенаправленный поиск переноса средств и способов действия в профессиональную среду; Развёрнуто и логично излагать свою точку зрения с использованием языковых средств.	Повышенный	65,82
18.	Формирование научного типа мышления, владение научной терминологией, ключевыми понятиями и методами; Уметь переносить знания в познавательную и практическую области жизнедеятельности; уметь интегрировать знания из разных предметных областей; осуществлять целенаправленный поиск переноса средств и способов действия в профессиональную среду; Развёрнуто и логично излагать свою точку зрения с использованием языковых средств.	Высокий	60,71
19.	Владеть навыками получения информации из источников разных типов, самостоятельно осуществлять поиск, анализ, систематизацию и интерпретацию информации различных видов и форм представления.	Повышенный	84,69
20.	Устанавливать существенный признак или основания для сравнения, классификации и обобщения.	Базовый	88,78
21.	Устанавливать существенный признак или основания для сравнения, классификации и обобщения; Выявлять закономерности и противоречия в рассматриваемых явлениях;	Базовый	69,39

№	Проверяемые требования к метапредметным результатам	Уровень сложности	Средний, %
	<p>Овладение видами деятельности по получению нового знания, его интерпретации, преобразованию и применению в различных учебных ситуациях, в том числе при создании учебных и социальных проектов;</p> <p>Формирование научного типа мышления, владение научной терминологией, ключевыми понятиями и методами;</p> <p>Выявлять причинно-следственные связи и актуализировать задачу, выдвигать гипотезу её решения, находить аргументы для доказательства своих утверждений, задавать параметры и критерии решения; Владеть навыками получения информации из источников разных типов, самостоятельно осуществлять поиск, анализ, систематизацию и интерпретацию информации различных видов и форм представления.</p>		
22.	<p>Выявлять закономерности и противоречия в рассматриваемых явлениях;</p> <p>Развивать креативное мышление при решении жизненных проблем;</p> <p>Формирование научного типа мышления, владение научной терминологией, ключевыми понятиями и методами;</p> <p>Уметь переносить знания в познавательную и практическую области жизнедеятельности; уметь интегрировать знания из разных предметных областей; осуществлять целенаправленный поиск переноса средств и способов действия в профессиональную среду.</p>	Базовый	62,24
23.	<p>Самостоятельно формулировать и актуализировать проблему, рассматривать её всесторонне; определять цели деятельности, задавать параметры и критерии их достижения;</p> <p>Формирование научного типа мышления, владение научной терминологией, ключевыми понятиями и методами;</p> <p>Выявлять причинно-следственные связи и актуализировать задачу, выдвигать гипотезу её решения, находить аргументы для доказательства своих утверждений, задавать параметры и критерии решения;</p> <p>Анализировать полученные в ходе решения задачи результаты, критически оценивать их достоверность, прогнозировать изменение в новых условиях;</p> <p>Уметь переносить знания в познавательную и практическую области жизнедеятельности; уметь интегрировать знания из разных предметных областей; осуществлять целенаправленный поиск переноса средств и способов действия в профессиональную среду;</p> <p>Способность и готовность к самостоятельному поиску методов решения практических задач, применению различных методов познания; ставить и формулировать собственные задачи в образовательной деятельности и жизненных ситуациях; ставить проблемы и задачи, допускающие альтернативные решения; выдвигать новые идеи, предлагать оригинальные подходы и решения; разрабатывать план решения проблемы с учётом анализа имеющихся материальных и нематериальных ресурсов;</p> <p>Развёрнуто и логично излагать свою точку зрения с использованием языковых средств.</p>	Повышенный	41,84
24.	Работа с информацией;	Повышенный	68,88

№	Проверяемые требования к метапредметным результатам	Уровень сложности	Средний, %
	<p>Овладение видами деятельности по получению нового знания, его интерпретации, преобразованию и применению в различных учебных ситуациях, в том числе при создании учебных и социальных проектов;</p> <p>Владеть навыками получения информации из источников разных типов, самостоятельно осуществлять поиск, анализ, систематизацию и интерпретацию информации различных видов и форм представления;</p> <p>Создавать тексты в различных форматах с учётом назначения информации и целевой аудитории, выбирая оптимальную форму представления и визуализации;</p> <p>Оценивать достоверность, легитимность информации, её соответствие правовым и морально-этическим нормам;</p> <p>Использовать средства информационных и коммуникационных технологий в решении когнитивных, коммуникативных и организационных задач с соблюдением требований эргономики, техники безопасности, гигиены, ресурсосбережения, правовых и этических норм, норм информационной безопасности;</p> <p>Владеть навыками распознавания и защиты информации, информационной безопасности личности.</p>		
25.	<p>Работа с информацией;</p> <p>Овладение видами деятельности по получению нового знания, его интерпретации, преобразованию и применению в различных учебных ситуациях, в том числе при создании учебных и социальных проектов;</p> <p>Владеть навыками получения информации из источников разных типов, самостоятельно осуществлять поиск, анализ, систематизацию и интерпретацию информации различных видов и форм представления;</p> <p>Создавать тексты в различных форматах с учётом назначения информации и целевой аудитории, выбирая оптимальную форму представления и визуализации;</p> <p>Оценивать достоверность, легитимность информации, её соответствие правовым и морально-этическим нормам;</p> <p>Использовать средства информационных и коммуникационных технологий в решении когнитивных, коммуникативных и организационных задач с соблюдением требований эргономики, техники безопасности, гигиены, ресурсосбережения, правовых и этических норм, норм информационной безопасности;</p> <p>Владеть навыками распознавания и защиты информации, информационной безопасности личности.</p>	Повышенный	54,85
26.	<p>Выявлять причинно-следственные связи и актуализировать задачу, выдвигать гипотезу её решения, находить аргументы для доказательства своих утверждений, задавать параметры и критерии решения;</p> <p>Уметь переносить знания в познавательную и практическую области жизнедеятельности; уметь интегрировать знания из разных предметных областей; осуществлять целенаправленный поиск переноса средств и способов действия в профессиональную среду;</p> <p>Развёрнуто и логично излагать свою точку зрения с использованием языковых средств.</p>	Высокий	38,27
27.	<p>Формирование научного типа мышления, владение научной терминологией, ключевыми понятиями и методами;</p>	Высокий	16,58

№	Проверяемые требования к метапредметным результатам	Уровень сложности	Средний, %
	Анализировать полученные в ходе решения задачи результаты, критически оценивать их достоверность, прогнозировать изменение в новых условиях; Развёрнуто и логично излагать свою точку зрения с использованием языковых средств.		
28.	Формирование научного типа мышления, владение научной терминологией, ключевыми понятиями и методами; Уметь переносить знания в познавательную и практическую области жизнедеятельности; уметь интегрировать знания из разных предметных областей; осуществлять целенаправленный поиск переноса средств и способов действия в профессиональную среду; Развёрнуто и логично излагать свою точку зрения с использованием языковых средств.	Высокий	53,06
29.	Развивать креативное мышление при решении жизненных проблем; Формирование научного типа мышления, владение научной терминологией, ключевыми понятиями и методами; Анализировать полученные в ходе решения задачи результаты, критически оценивать их достоверность, прогнозировать изменение в новых условиях; Способность и готовность к самостоятельному поиску методов решения практических задач, применению различных методов познания; ставить и формулировать собственные задачи в образовательной деятельности и жизненных ситуациях; ставить проблемы и задачи, допускающие альтернативные решения; выдвигать новые идеи, предлагать оригинальные подходы и решения; разрабатывать план решения проблемы с учётом анализа имеющихся материальных и нематериальных ресурсов; Оценивать достоверность, легитимность информации, её соответствие правовым и морально-этическим нормам; Развёрнуто и логично излагать свою точку зрения с использованием языковых средств.	Высокий	21,94

Согласно ФГОС (Федеральный государственный образовательный стандарт) определены компетенции, которые ученик должен освоить в процессе обучения. При ГИА в формате ЕГЭ выпускник должен продемонстрировать сформированные за годы обучения в школе не только предметные, но и метапредметные результаты освоения основной образовательной программы, в том числе регулятивные, коммуникативные и познавательные компетенции.

Регулятивные компетенции — действия, благодаря которым ученик может организовывать и корректировать формирование новых знаний и навыков во время учебного процесса. При сдаче ЕГЭ по географии важно использовать уже

имеющиеся навыки к самоорганизации, выпускник должен выбрать самостоятельно способ решения географических заданий, составлять алгоритм или план действий, видеть возможные коррективы в своем ответе на поставленный вопрос.

Познавательные компетенции учащихся в контексте ЕГЭ по географии включают в себя знание предмета, которое прослеживается через понимание основных теоретических концепций и понятий географии, а также ключевых фактов, связанных с природой и мировым хозяйством, их структурой, функциями и взаимодействием; через понимание методов научного исследования, логики построения географических прогнозов, к анализу и интерпретации статистических данных.

Коммуникативные компетенции на ЕГЭ по географии оцениваются через выполнение заданий, требующих анализа, интерпретации и передачи информации.

Высокого уровня метапредметные результаты освоения основной образовательной программы выпускники 2025 года показали в заданиях базового уровня с кратким ответом:

- задание 14 (91,33%) и задание 1 (89,29%) умение владеть навыками получения информации из источников разных типов, самостоятельно осуществлять поиск, анализ, систематизацию и интерпретацию информации различных видов и форм представления;

- задание 12 (90,56%) и задание 13 (89,29%) способность выявлять закономерности и противоречия в рассматриваемых явлениях, креативно мыслить при решении жизненных проблем, иметь научное мышление и владеть научной терминологией и ключевыми понятиями, и методами, переносить знания в познавательную и практическую области жизнедеятельности, интегрировать знания из разных предметных областей, осуществлять целенаправленный поиск переноса средств и способов действия в профессиональную среду;

- задание 20 (88,78%) умение устанавливать существенные признаки или основания для сравнения, классификации и обобщения;

- задание 10 (88,78%) умение работать с информацией по получению нового знания, умение его интерпретировать, преобразовывать и применять в различных учебных ситуациях, в том числе при создании учебных и социальных проектов, владеть навыками получения информации из источников разных типов, самостоятельно осуществлять поиск, анализ, систематизацию и интерпретацию информации различных видов и форм представления, оценивать достоверность, легитимность информации, её соответствие правовым и морально-этическим нормам, использовать средства информационных и коммуникационных технологий в решении когнитивных, коммуникативных и организационных задач с

соблюдением требований эргономики, техники безопасности, гигиены, ресурсосбережения, правовых и этических норм, норм информационной безопасности, владеть навыками распознавания и защиты информации, информационной безопасности личности.

Достаточно высокого уровня метапредметных результатов освоения основной образовательной программы обучающиеся показали в задании повышенного уровня 19 (84,69%), проверяющим владение навыками получения информации из источников разных типов, самостоятельно осуществлять поиск, анализ, систематизацию и интерпретацию информации различных видов и форм представления.

Низкий уровень метапредметных результатов освоения основной образовательной программы обучающиеся показали в заданиях базового уровня:

- Задание 9 (44,90%) владение научной терминологией, ключевыми понятиями и методами, способностью переносить знания в познавательную и практическую области жизнедеятельности, использовать знания из разных предметных областей, осуществлять целенаправленный поиск переноса средств и способов действия в профессиональную среду, развёрнуто и логично излагать свою точку зрения с использованием языковых средств.

Хорошую обученность направленные на метапредметные результаты освоения основной образовательной программы, выпускники показали в заданиях с развернутым ответом:

- Базового уровня задании 22 (62,24%) умения выявлять закономерности и противоречия в рассматриваемых явлениях, проявлять креативное мышление при решении жизненных проблем, сформированности научного типа мышления, владении научной терминологией, ключевыми понятиями и методами, умения переносить знания в познавательную и практическую области жизнедеятельности; уметь интегрировать знания из разных предметных областей; осуществлять целенаправленный поиск переноса средств и способов действия в профессиональную среду.

- Повышенного уровня задание 24 (68,88%), направленное на умение работать с информацией, овладение видами деятельности по получению нового знания, его интерпретации, преобразованию и применению в различных учебных ситуациях, в том числе при создании учебных и социальных проектов, владеть навыками получения информации из источников разных типов, самостоятельно осуществлять поиск, анализ, систематизацию и интерпретацию информации различных видов и форм представления.

- Высокого уровня задание 28 (53,6%), проверяющее умение владения научной терминологией, ключевыми понятиями и методами, переносить знания в познавательную и практическую области жизнедеятельности, интегрировать знания из разных предметных областей, осуществлять целенаправленный поиск переноса средств и способов действия в профессиональную среду, оценивать достоверность, легитимность информации, её соответствие правовым и морально-этическим нормам, использовать средства информационных и коммуникационных технологий в решении когнитивных, коммуникативных и организационных задач с соблюдением требований эргономики, техники безопасности, гигиены, ресурсосбережения, правовых и этических норм, норм информационной безопасности.

- Низкий уровень метапредметных результатов освоения основной образовательной программы обучающиеся показали в заданиях с развернутым ответом. В задании 27 (16,58%), которое проверяет сформированность научного типа мышления, владение научной терминологией, ключевыми понятиями и методами, умением анализировать полученные в ходе решения задачи результаты, критически оценивать их достоверность, прогнозировать изменение в новых условиях, развёрнуто и логично излагать свою точку зрения с использованием языковых средств.

Возможные пути решения проблемы:

- в учебной деятельности чаще включать рефлексию на качество выполнения заданий (проектов), это будет развивать эмоциональную составляющую обучающихся, адекватное отношение к своим знаниям и возможностям;

- активно использовать различные технологии по постановке основных и промежуточных целей; вводить в урочную и внеурочную деятельность составление кейсов, проектов, работе с картами, в ходе которых формируются навыки целеполагания и планирования своей деятельности;

- связь теории с практической деятельностью, доказывающими конкретное явление, процесс, в ходе экспериментальной деятельности у учащихся приобретает умение постановки цели проекта, его планирования и прогнозирования, а также контроля и возможной коррекции его;

- развитие умения перерабатывать научную информацию, и транслировать необходимую научную информацию, включать в учебный процесс технологию критического мышления и проблемного обучения; активно развивать устную речь в выступлениях с учетом целеполагания, планирования и выводов; участие в очных конкурсах и конференциях, где требуется навык докладывать научный материал.

Применение в учебном процессе различных технологий, критического мышления и проблемного обучения, которые направлены на развитие всестороннего понимания географии как науки, ее связи с другими науками; а так же включение в урочную и внеурочную деятельность возможных мнемотехник для запоминания географических понятий и терминов, сложных процессов, явлений; регулярная словарная работа; работа с опорными конспектами; планирование и проведение обобщающих занятий; использование упражнений на логику, сравнение и анализ.

Таким образом, результаты ЕГЭ по географии в Республике Татарстан позволяют судить о способности и готовности обучающихся к самостоятельному поиску методов решения практических задач, применению различных методов познания; готовности и способности к самостоятельной информационно-познавательной деятельности, умение ориентироваться в различных источниках информации, критически оценивать и интерпретировать информацию, получаемую из различных источников в разных группах экзаменуемых по степени подготовленности.

3.1.4. Выводы об итогах анализа выполнения заданий, групп заданий:

В Республике Татарстан продолжают наблюдаться значительные различия в уровне географической подготовки участников ЕГЭ. Большая часть выпускников освоили основное содержание по предмету «География». Подготовку обучающихся к ЕГЭ по географии можно считать удовлетворительной. Средний балл в 2025 году в Республике Татарстан - 59,14% (в 2024г. – 62,74%, в 2023г. – 62,41%).

Перечень элементов содержания / умений и видов деятельности, усвоение которых всеми школьниками региона в целом можно считать достаточным

В 2025 году наилучшие результаты в первой части были получены по следующим группам заданий:

- 91% (в 2024г. – 91%) по блоку «Воспроизводство населения. Демографическая политика. Сущность и географические закономерности глобального процесса урбанизации», (Б) (Задание 12);

- 91% (в 2024г. – 72%) по блоку «Карта как источник географической информации», (Б) (Задание 14).

- 89% (в 2024г. – 96%) по блоку «Источники географической информации. Карта как источник географической информации», (Б) (Задание 1);
 - 89% (в 2024г. – 94%) по блоку «Городское и сельское расселение», (Б) (Задание 20);
 - 89% (в 2024г. – 93%) по блоку «Численность населения России, её динамика. Специализация и особенности промышленного производства в России. АПК России», (Б) (Задание 10);
 - 89% (в 2024г. – 82%) по блоку «Геологическая хронология. Этапы геологической истории земной коры», (Б (Задание 13));
 - 86% (в 2024г. – 79%) по блоку «Карта как источник географической информации. Атмосфера и климат Земли», (Б) (Задание 11);
 - 85% (в 2024г. – 92%) по блоку «Городское и сельское расселение», (П) (Задание 19);
 - 81% (в 2024г. – 84%) по блоку «Воспроизводство населения, его типы и особенности в странах с различным уровнем социально-экономического развития. Возрастной и половой состав населения мира. Качество жизни населения. Ожидаемая продолжительность жизни и её различия», (Б) (Задание 8);
 - 79% (в 2024г. – 76%) по блоку «Структура занятости населения в странах с различным уровнем социально-экономического развития. Отраслевая, территориальная и функциональная структура мирового хозяйства», (Б) (Задание 7);
 - 78% (в 2024г. – 88%) по блоку «Ресурсообеспеченность», (Б) (Задание 15);
 - 73% (в 2024г. – 84%) по блоку ««Размещение населения России. Основная полоса расселения. Крупнейшие городские агломерации России», (Б) (Задание 6);
 - 73% (в 2024г. – 78%) по блоку «Атмосфера и климат Земли», (Б) (Задание 2);
 - 71% (в 2024г. – 74%) по блоку «Численность населения России, её динамика», (Б) (Задание 16);
- Как показывает проведенный нами анализ, на вопросы по темам: «Атмосфера», «Природные ресурсы», «Население», «Карта как источник географической информации», «Климат» обучающиеся регулярно показывают высокий процент правильных ответов. Участники ЕГЭ хорошо знают особенности размещения природных ресурсов и населения по территории, городское и сельское население, качество жизни населения, крупнейшие города РФ и др.
- В 2025 году обучающиеся показали хорошие результаты по блокам тем:

- «Воспроизводство населения. Демографическая политика. Сущность и географические закономерности глобального процесса урбанизации»;

- «Численность населения России, её динамика. Специализация и особенности промышленного производства в России. АПК России»;

- «Геологическая хронология. Этапы геологической истории земной коры» и др.

В 2025 году наименьшие результаты по первой части получены по следующему заданию:

- «Ведущие страны – экспортёры основных видов промышленной и сельскохозяйственной продукции. Основные международные магистрали и транспортные узлы. Специализация и особенности промышленного производства в России. АПК России. Транспортная система России» (Б) (Задание 9).

Перечень элементов содержания / умений и видов деятельности, усвоение которых всеми школьниками региона в целом, школьниками с разным уровнем подготовки, нельзя считать достаточным

В 2025 году наименьшие результаты получены по второй части по следующим заданиям:

- 17% (в 2024 году – 56%) по блоку «Географическая среда как сфера взаимодействия общества и природы. Население мира. Мировое хозяйство. Регионы и страны мира. Место России в современном мире. Глобальные проблемы человечества» (задание 27) (В);

- 19% (в 2024 году – 43%) по блоку «Географическая среда как сфера взаимодействия общества и природы. Население мира. Мировое хозяйство. Регионы и страны мира. Место России в современном мире. Глобальные проблемы человечества» (В), (задание 29К-1); в 2024 году как «Обоснование точек зрения». Типичной ошибкой при выполнении этого задания обучающимися является - недостаточное развитие научного мышления, незнание географических понятий у выпускников, неумение прогнозирования результата, нарушение логического умозаключения несоответствие с заданным эталоном критериями.

- 29% (в 2024 году – 64%) по блоку «Географическая среда как сфера взаимодействия общества и природы. Население мира. Мировое хозяйство. Регионы и страны мира. Место России в современном мире. Глобальные проблемы человечества»

(В), (задание 29К-2); В 2024 году как «Географическая грамотность», снижение успешности в данном задании связано с географической неграмотностью, неточностью в обоснованности причинно-следственных особенностей и закономерностей.

Задания повышенного и высокого уровней сложности выявили способность выпускников творчески применять полученные географические знания и умения, определять и сравнивать по разным источникам информации географические тенденции развития социально-экономических объектов, процессов и явлений. От обучающихся при их выполнении требовалось продемонстрировать способность использовать полученные знания из различных областей географии для решения новых географических задач, в том числе, экологических.

Типичными ошибками при выполнении заданий первой и второй частей являются: непонимание причины возникновения природных, климатических и техногенных факторов и неумение устанавливать причинно-следственные связи происходящих процессов на Земле, правильно аргументировать свой ответ, географически грамотно обосновывая свою точку зрения.

Выводы о связи динамики результатов проведения ЕГЭ с использованием рекомендаций для системы образования субъекта Российской Федерации и системы мероприятий, включенных с статистико-аналитические отчеты о результатах ЕГЭ по учебному предмету в предыдущие 2-3 года.

В 2025 году в Республике Татарстан принимали участие в ЕГЭ по географии 196 человек, что составляет 1,30% от общего числа участников по Республике Татарстан, в 2024 году 170 человек (1,19%), в 2023 году – 114 человек (0,77%). Такое количество участников объясняется тем, что данный предмет в основном выбирают те выпускники, которые в дальнейшем желают продолжить обучение в вузах по тем выбранным профессиям, где требуются результаты ЕГЭ по географии.

Анализируя результаты ЕГЭ по географии в 2025 году, можно сказать, что в целом уровень подготовки обучающихся в Республике Татарстан выше среднего. Средний тестовый балл в 2025 году составил 59,14% (в 2024 году – 62,74%, в 2023 году – 62,41%).

Количество обучающихся, в 2025 году получивших баллы:

- ниже минимального – 4,08% (в 2024 году – 1,76%, в 2023 году – 3,51%);

- от минимального балла до 60 баллов – 50% (в 2024 году – 44,71%, в 2023 году – 44,74%);
- от 61 до 80 баллов – 38,27% (в 2024 году – 38,82%, в 2023 году – 38,27%);
- от 81 до 99 баллов в 2025 году составило 7,65% (в 2024 году – 14,71%, в 2023 году – 14,04%), и здесь наблюдается снижение на 7,06% по сравнению с 2024 годом.

- в 2025 году количество выпускников, получивших 100 баллов, составило 3 человека (в 2024 году – 3 человека).

На наш взгляд, одной из основных причин этого является сокращение количества часов по географии в 10-11 классах образовательных организаций республики в связи с профильной подготовкой обучающихся, где география как предмет во многих учебных заведениях отсутствует или ведется как факультатив.

При подготовке обучающихся образовательных организаций к предстоящему экзамену в формате ЕГЭ учителя географии уделяют значительное внимание обязательному перечню содержательных элементов ФГОС СОО по географии. При этом осуществляется системно-деятельностный подход, соблюдается преемственность в процессе изучения географии в образовательных организациях и др.

Однако, еще имеется ряд нерешенных проблем в методике преподавания физической, экономической и социальной географии в образовательных организациях, особенно при работе с географической номенклатурой, терминами и понятиями, картографическими, топографическими и статистическими материалами. Отсутствие единого учебника по предмету не способствует единому подходу в преподавании предмета. Также во многих образовательных организациях уделяется недостаточное внимание формированию функциональной грамотности обучающихся на уроках географии.

Исходя из этого, учителям географии образовательных организаций:

- необходимо совершенствовать применение в учебном процессе инновационных педагогических технологий;
- соблюдая принцип преемственности, использовать на уроках межпредметные и метапредметные связи с дисциплинами естественнонаучного и социально-гуманитарного циклов;
- нацеливать процесс обучения не только на передачу системы теоретических знаний, но и на формирование умений применять полученные географические знания на практике в различных ситуациях (практикоориентированность);
- уделить значительное внимание организации самостоятельной работы обучающихся по географии не только во время учебных занятий, но и во внеурочное время, особенно для проведения практических работ с тематическими картами атласа по сравнению и объяснению различий природных условий и ресурсов конкретных регионов России и зарубежных стран;

- использовать тематические карты при закреплении знаний о закономерностях изменения природных условий на территории России, при сравнении особенностей населения и хозяйственной специализации отдельных регионов и субъектов;

- вести постоянную непрерывную работу с обучающимися по формированию функциональной грамотности на уроках географии и во внеурочное время;

- обратить особое внимание на проведение в урочное и во внеурочное время индивидуальных и групповых заданий, особенно исследовательских (проектных) работ по географии. Поэтому необходимо дополнительно мотивировать обучающихся к использованию при подготовке к учебным занятиям и ЕГЭ информационно-дидактических материалов: географических атласов и тематических карт, справочников, статистических сборников, энциклопедий, интернет-ресурсов, особенно цифровых образовательных ресурсов и др.

Подготовка к ЕГЭ по географии должна вестись систематически, на протяжении всего процесса обучения (с 5-го по 11-й класс) в образовательной организации с соблюдением преемственности и непрерывности географического образования. Необходимо также отметить, что сложности, которые возникают у обучающегося при выполнении экзаменационных заданий, иногда имеют корни не только в пробелах школьного образования, но и в недостатке общей образованности и культуры, семейного воспитания. Поэтому необходимо уделять большое внимание формированию комплекса практико-ориентированных географических знаний и умений, необходимых для развития навыков их использования при решении проблем различной сложности в повседневной жизни на основе краеведческого материала, осмысления сущности происходящих в жизни процессов и явлений в современном поликультурном, полиэтничном и многоконфессиональном мире. Поэтому учителям географии образовательных организаций необходимо проводить совместную работу с родителями обучающихся по установлению тесных связей школы и семьи по вопросам обучения и воспитания, а также, по формированию у обучающихся географического, эколого-географического мышления и культуры.

Учителям географии при планировании образовательного процесса необходимо предусмотреть перед началом изучения каждого раздела курса время на диагностику аспектов подготовки, являющихся опорными при изучении той или иной темы. Для этого использовать задания из различных сборников, предназначенных для проведения тематического контроля, и систематически на уроках и во внеурочное время вести работу по актуализации и закреплению ранее изученного материала, восстановлению необходимых при изучении темы практических умений и навыков, давать обучающимся опережающие

индивидуальные задания по отдельным темам и разделам курсов географии, особенно по экономической и социальной географии России и зарубежных стран, формировать географические знания и умения, необходимые для продолжения образования по направлениям подготовки (специальностям), требующим наличия серьезной базы географических знаний.

Также повышению эффективности преподавания географии в образовательных организациях будет способствовать усиление акцентов на сформированность и понимание у всех обучающихся ключевых понятий, терминов и определений по географии материков и океанов, физической, экономической, социальной и политической географии. Для этого необходимо регулярно проводить текущий и тематический контроль знаний, географические диктанты, а также привлекать обучающихся к участию в олимпиадах по географии различных уровней, турнирах юных географов, ученических научно-исследовательских конференциях, географических лагерях и др.

В современных условиях глобализации в мире и социально-экономического развития предмет географии очень важен, и экзамен по нему оценивает не только элементарную грамотность обучающегося и его умение мыслить, но и их готовность адекватно излагать свои мысли, определять и обосновывать свою позицию, отстаивать свое мнение, отвечать на вызовы современного общества.

Раздел 4. РЕКОМЕНДАЦИИ ДЛЯ СИСТЕМЫ ОБРАЗОВАНИЯ СУБЪЕКТА РОССИЙСКОЙ ФЕДЕРАЦИИ

4.1. Рекомендации по совершенствованию организации и методики преподавания предмета в субъекте Российской Федерации на основе выявленных типичных затруднений и ошибок

4.1.1. ...по совершенствованию преподавания учебного предмета всем обучающимся

○ *Учителям*

- проанализировать результаты выполнения заданий школьниками в рамках государственной итоговой аттестации и заданий, выполняемых в рамках проведения Всероссийских проверочных работ, обеспечив выявление существующих пробелов в базовой подготовке обучающихся до начала нового учебного года;

- определить с учетом внесенных изменений в федеральные основные образовательные программы в части учета перечня элементов содержания, проверяемых в рамках оценочных процедур, возможности для повторения и закрепления теоретического материала по разделам физической и экономической географии в течение всего периода обучения; формирования навыков решения географических задач (повышение качества выполнения заданий различных предметных блоков);

- изучить практику регулярного использования на учебных занятиях видов заданий, направленных на развитие у школьников умений работы с разными видами карт, в том числе контурными картами России и мира; решения средствами школьной географии задач, с которыми обучающиеся могут встретиться в повседневной жизни, например, «Карта как источник географической информации» (разного уровня сложности);

- изучить лучшие педагогические практики достижения высоких результатов выполнения отдельных заданий, в том числе использования методов проблемного обучения, алгоритмизации решения наиболее простых заданий, которые требуют применения одного интеллектуального действия, освоении элементов смыслового чтения, использования межпредметных знаний, организации проектной деятельности обучающихся, связанной с выполнением заданий повышенного уровня сложности, использования различных источников (статистические, интернет-ресурсы) для поиска и анализа различных показателей, а также оценке их достоверности, формировании элементов функциональной грамотности у обучающихся.

При разработке оценочных средств для текущего контроля, контрольных и проверочных работ в рамках требований федеральных основных образовательных программ рекомендуется включать задания:

- направленные на проверку теоретических знаний; а также знание обучающимися географической номенклатуры путем проведения опроса у «немой карты». выполнения работ на контурной карте, заданий типа «Покажи объект» (добавляя его главные характеристики), что будет способствовать визуализации природных явлений, понятий, упрощению процесса их понимания, усвоения, осуществления логических операций анализа, выявление причинно-следственных связей, формирование умозаключений;

- предназначенные для проверки умений работать с различными источниками географической информации, требующие развернутого и аргументированного ответа на поставленный вопрос;

- ориентированные на отработку умений проследить связь между географическим положением, природными условиями, ресурсами и хозяйством отдельных регионов нашей страны (уметь узнавать объект (регион, административно-территориальную единицу и пр.) по существенным признакам);

- развивающие умение сравнивать показатели, устанавливать черты сходства и различия, ранжировать по степени убывания или возрастания какого-либо показателя с использованием заданий базового уровня, в том числе в рамках предметного блока «Географическая среда как сфера взаимодействия общества и природы. Мировое хозяйство. Регионы и страны мира. Место России в современном мире. Глобальные проблемы человечества».

Анализ результатов ЕГЭ-2025 демонстрирует общее понижение средней результативности выполнения заданий по отношению к предыдущему году (за исключением заданий 12, 14, 24), что определяет необходимость усиления работы в области подготовки к ГИА. Одним из общих маркеров, показывающим причину понижения результатов, служит ригидность обучающихся в восприятии новой информации. Если учебная информация подаётся в условно новом, непривычном виде, то обучающийся скорее всего не распознает в ней необходимые для решения задачи сведения. Для преодоления данной ригидности на этапах подготовки следует варьировать различные форматы представления учебной информации и нацеливать на осмысленное считывание нужных сведений.

Проведённый анализ выполнения заданий ЕГЭ-2025 показал в целом хороший уровень овладения обучающимися базовыми географическими знаниями, но процент выполнения ниже среднего некоторых заданий объясняется узостью

критериев, заложенных в ключе. В этой связи ещё раз стоит акцентировать внимание на работу с критериями оценивания и выработать алгоритм приведения в соответствие с требованиями КИМ.

В этом плане наиболее эффективной методикой является формирующее оценивание. Любая форма оценочной деятельности преследует цель преобразования внешней информации в устойчивое собственное знание. Обучающийся должен быть сам заинтересован в таких формах работы с целью обнаружения ошибок и коррекции собственных знаний. Формирующая оценка – «обратная связь» для обучающихся, позволяющая им уяснить, какие шаги им необходимо предпринять для улучшения своих результатов.

Примером использования методики формирующего оценивания служит метод «Карта понятий». Карты понятий – это метод графического выражения процессов восприятия, обработки и запоминания информации, творческих задач, инструмент развития памяти и мышления. Этот метод эффективен при конспектировании текстов, что позволяет обучающимся успешно оперировать сложными терминами и понятиями, а преподавателю дает ясное и объективное представление о знаниях обучающихся. Карта состоит из названий понятий, помещённых в рамки; они связаны линиями- линками, фиксирующими соотношения этих понятий в направлении от общего к частному. Рассматривая карту от вершины к основанию, учитель может понять то, как обучающиеся воспринимают изучаемые темы, как формируется структура логических связей между понятиями, как раскрываются конкретные явления, стоящие за данными понятиями.



Рис.1. Формирование карты понятий на примере изучения темы «Политическая карта мира»

На занятиях с использованием данной методики важно научить обучающихся оценивать самих себя. Для того, чтобы обучающимся было понятно, каким образом происходит оценивание, им предлагаются различные способы оценивания – с использованием сигнальных маркеров и, самое главное, ясных критериев. Важный момент на данном этапе – предоставить обучающимся возможность оценить себя и других.

○ *ИПК / ИРО, иным организациям, реализующим программы профессионального развития учителей*

- провести анализ результатов ЕГЭ 2025 года и типичных затруднений в разрезе отдельных видов школ (город/село, с большим/малым количеством участников). На основе выявленных в ходе анализа ЕГЭ дефицитов в учебно-предметных компетенциях и достижения метапредметных результатов обучающимися составить содержание методической работы с учителями географии на 2025-2026 учебный год с целью оказания конкретной методической адресной помощи учителям в изучении содержания наиболее сложных тем школьного курса через курсы повышения квалификации, организацию тематических вебинаров;

- содействовать развитию профессионального сотрудничества учителей географии через систему методических событий, повышения квалификации, системы наставничества с целью распространения опыта передовых практик преподавания географии;

- привлекать к сотрудничеству заинтересованных участников образовательных отношений из научно-методической среды, а также членов предметной комиссии для организации периодической работы с учителями, ведущих подготовку к ГИА.

В рамках системы непрерывного повышения квалификации учителей географии уделить особое внимание практике формирования межпредметных знаний и достижения метапредметных результатов. Совершенствование обучения путем актуализации межпредметных связей – этот блок направлен на то, чтобы обучающиеся осваивали географические знания на основе интегрированного восприятия «разнопредметной» информации о том или ином географическом объекте, и понимали систему взаимосвязей между отраслями, показателями и сферами жизни современного общества.

При разработке учебно-методических пособий следует учитывать корреляцию актуальных данных и тем, что успели превратиться в нормообразующую базу географических знаний. Это относится, в том числе, к понятийно-категориальному аппарату. Например, в связи с реинтерпретацией темпов и направленности климатических изменений требуется пересмотреть содержание понятия «зелёный переход», «углеродный след», «парниковый эффект» и т.д. В условиях трансформации макроэкономической системы сменили свою коннотацию такие понятия, как «мировое разделение труда», «международная интеграция», «структурное потребление» и др. Ведущим специалистам и методистам нужно имплементировать новые научные тренды в преподавательскую практику.

4.1.2. ...по организации дифференцированного обучения школьников с разными уровнями предметной подготовки

○ *Учителям*

При подготовке к государственной итоговой аттестации определить систему организационно-технологической и содержательной подготовки школьников, проанализировав:

- число желающих сдавать экзамен,

- наличие опыта и результатов участия во Всероссийских проверочных работах и ОГЭ, и по их итогам разделить школьников на группы (по уровню подготовки) и определить обучающихся для индивидуальных занятий, спланировать индивидуальные образовательные траектории для групп, имеющих высокий, средний и низкий уровень подготовки, а также тематическое планирование занятий, организуемых с участием педагога, перечень тем для самостоятельной работы и форм последующего контроля,

- типичные ошибки, допущенные выпускниками предыдущих лет и определение причин этих ошибок.

Вне зависимости от уровня подготовки школьников необходимо уделить пристальное внимание проблемам информационной грамотности. Анализ результатов ЕГЭ выявил затруднения у большинства обучающихся с выделением учебной информации из источников с различной формой её представления. Следует использовать практические методы формирования функциональной грамотности, в частности читательской грамотности, смыслового чтения, чтения несплошных (креолизованных) текстов.

Также по-прежнему актуальны индивидуализированные методы обучения, учитывающие различный уровень подготовки обучающихся. Особенно это касается проработки заданий повышенного и высокого уровня сложности. Дифференциация обучения по уровню подготовленности должна учитывать мотивацию старшеклассников на решение практических задач. В связи с этим на этапе подготовки основной акцент нужно сделать на актуальных вопросах экономической географии, страноведения и геополитики.

1. Группа участников ЕГЭ с неудовлетворительной подготовкой.

Дополнительные занятия проводить систематически. Первоначально должна быть проведена отработка базовых понятий по курсу физической географии, систематизация знаний по темам «Литосфера», «Атмосфера», «Гидросфера» с составлением

опорного логического конспекта, показывающего причинно-следственные связи в сферах. Предложить алгоритмы решения географических задач по данным разделам. Обязательно рассмотреть географическую номенклатуру, проверить базовые географические умения.

Необходимо проводить работу над закреплением базовых географических понятий, предлагать задания по интерпретации статистической информации, заложенной в таблицах, диаграммах, иной инфографики. Особо стоит проработать вопросы интерпретации изменения численности населения, половозрастной пирамиды с применением методов социометрии, расселения населения, сельскохозяйственного районирования.

Данные задачи эффективно решаются при использовании проектной технологии, не только в урочной деятельности, но и на этапе подготовки к ГИА. Проект, конечный продукт которого представляет собой пакет опорных материалов в виде инфографики служит самым очевидным результатом применения данной технологии. Подготовка такого пакета включает в себя самые разнообразные формы и средства работы с учебной информацией, позволяющей попутно решать задачи по достижению метапредметных результатов. В качестве основных источников информации (помимо классических дидактических пособий и учебников) служат альтернативные источники информации – путеводители (например, «Моя планета»), научно-популярные издания – «Путешественник», «Вокруг света»; отчеты международных организаций, корпораций и аналитических агентств (например, отчеты ООН, ЮНВТО, МВФ, Forbes, ВЭФ, Агентство стратегических инициатив и др.), обобщающие статистическую информацию; геоинформационные системы (в том числе публичные проекты Яндекс, Google-maps, Google Earth и пр.,

Необходимо систематически отслеживать динамику успеваемости обучающихся с целью адресной ориентации на предметную подготовку к итоговой аттестации. При этом, главным маркером должна стать не формальная успеваемость, а качество выполняемых обучающимся практических работ (проектной деятельности, выступлений на научно-практических конференциях и т.п.).

2. Группа участников ЕГЭ с удовлетворительным уровнем подготовки к ГИА.

Необходимо совершенствовать умения извлекать информацию из различных источников, в т.ч. из географической карты. Для формирования понимания некоторых закономерностей в геосферах Земли и возможности применения знаний важно предоставить учащимся возможность самостоятельного вывода таких закономерностей. Для повышения уровня

географической подготовки данной группы обучающихся необходимо последовательное формирование географических понятий, формирование системности, что создаст четкую научную картину мира и расширит возможности использования знаний. Важно продолжить работу по отработке планов характеристик географических объектов.

Для совершенствования подготовки обучающихся из данной группы больше внимания уделять систематическому формированию знаний географической номенклатуры, объединяя природные и социально-экономические объекты, расположенные в России и мире.

3. Группа участников ЕГЭ с хорошей подготовкой (от 61 до 80 баллов) демонстрирует достижение большинства требований образовательных стандартов на базовом и повышенном уровнях, у них сформированы практически все необходимые знания и умения. Можно рекомендовать использование различных дидактических средств на основе технологии развивающего обучения.

Обучающимся из этой группы, нужно больше внимания уделять формированию умений оценивать различные географические явления, экологические ситуации с разных точек зрения, приводить аргументы в соответствии с поставленной задачей при выполнении заданий повышенного и высокого уровня сложности по темам «География в современном мире. Географическая среда как сфера взаимодействия общества и природы. Население мира. Мировое хозяйство. Регионы и страны мира. Место России в современном мире. Глобальные проблемы человечества».

Эффективными средствами в этом отношении являются приёмы «Геологика», когда по основным атрибутивным признакам определяется тот или иной географический объект. Подвидом данного приёма служит определение картографических объектов по их силуэтам с определёнными аппликатурами (отзеркаленный силуэт, перевернутая карта, рекурсивное отображение и т.п.).

4. Группа участников ЕГЭ с отличной подготовкой (от 81 до 100 баллов).

Обучающиеся, имеющие высокий уровень подготовки, как правило, достаточно мотивированы на познавательную активность и способны самостоятельно осваивать большой объём учебного материала. В этой связи основной формой работы учителя является консультирование по наиболее сложным вопросам, которые могут прорабатываться с разнообразных направлений.

С обучающимися из данной группы важно продолжить работу по совершенствованию умений:

- обобщать в ходе организации совместной исследовательской работы школьников,
- выявлять причинно-следственные и пространственно-временные связи при решении разных ситуаций,
- применить знания для решения конкретной задачи, возникающей на стыке разных отраслей географии на определенной территории.

○ *Администрациям образовательных организаций*

Обеспечить внутришкольный контроль реализации содержания рабочей программы по предмету «География» в соответствии с требованиями федерального государственного образовательного стандарта общего образования, достижения предметных и метапредметных результатов.

С целью популяризации географических знаний рекомендуется способствовать активному участию обучающихся в образовательно-просветительских мероприятиях, проводимых совместно с заинтересованными авторами («Географический диктант» и т.п.). Методическое обеспечение данных мероприятий призвано закрепить материал, содержащийся в образовательных программах по географии и, тем самым, также будет способствовать подготовке к государственной итоговой аттестации.

Провести анализ результатов ЕГЭ 2025 года в сравнении с результатами предыдущих лет, обратив особое внимание на результаты выпускников, не набравших минимальное количество баллов по предмету. Обеспечить контроль за внедрением методических подходов дифференцированного обучения школьников на всех уровнях среднего общего образования.

Определить на уровне общеобразовательной организации систему интегрированных уроков, направленных на:

- формирование с учителями-предметниками: математики (решение экономико-географических задач, совершенствование навыков выполнения простейших математических расчетов, решение задач на определение угла падения солнечных лучей), истории (уроки, направленные на развитие умений по работе с картами и понимание особенностей создания),

- включение в образовательный процесс различных видов деятельности по работе с основными стратегическими документами России, имеющими географические аспекты.

Рекомендуется в планировании текущих материально-технических обновлений предусмотреть расходы на современные дидактические пособия по географии (не только интерактивные, но и традиционные), поскольку за последние годы произошли существенные изменения в подходах, например, к визуализации картографических материалов. Для обучающихся, в связи с превалированием у них так называемого клипового мышления, использование в качестве первичного источника информации натуральных пособий (глобусов, топографических макетов) станет перформативным выражением географической информации.

○ ***ИПК / ИРО, иным организациям, реализующим программы профессионального развития учителей***

При разработке дополнительных профессиональных программ повышения квалификации учителей географии уделить особое внимание вопросам социально-экономической географии современной России, а также изменившейся геополитической обстановке в мире. В данных программах сделать акцент на междисциплинарные связи в рамках общественно-научных и естественно-научных предметов.

В общепедагогических программах переподготовки предусмотреть методический модуль, который нацелен на развитие метапредметных навыков обучающихся по преобразованию информации из одного вида в другой. В качестве дидактического наполнения данного модуля можно использовать картографическую грамотность, позволяющий систематизировать и визуализировать самые общие тенденции современного мирового развития.

4.2. Рекомендуемые темы для обсуждения / обмена опытом на методических объединениях учителей-предметников, в том числе по трансляции эффективных педагогических практик ОО с наиболее высокими результатами

- формирования межпредметных знаний за счёт создания и разбора с обучающимися заданий, напрямую связанных с содержанием других учебных предметов – как естественно-научных, так и гуманитарных,
- формирования навыков работы с информацией: анализ и сравнение данных из разных источников, углублённое понимание взаимосвязи социальных процессов и природных факторов, интерпретации результатов географических исследований и их визуализацию в формате инфографики,

- использования корректных источников информации, особенно в разделах, касающихся диверсификации мирового производства, новых форматах международной экономической интеграции, решения экологических и демографических проблем, контроль актуальности изменений в учебных пособиях, исключения использования устаревших данных;
- тематические: Физическая география с прикладным уклоном: климатические изменения и их влияние на сельское хозяйство, транспорт, расселение; энергетический переход и роль России в мировом ТЭК (СПГ, атомная энергетика, ВИЭ),
- *Социально-экономическая география России*: углублённое изучение импортозамещения, новых промышленных кластеров и логистических маршрутов (Северный морской путь, МТК «Север–Юг», «Сила Сибири»); анализ демографических тенденций (миграция в новые регионы, программы поддержки Дальнего Востока),
- *Геополитика и международные отношения*: включить анализ современных геополитических изменений (СВО, расширение БРИКС/ШОС, санкционное давление, новые транспортные коридоры); изучать экономическую интеграцию России с дружественными странами (Китай, Индия, Иран, Африка); разбирать альтернативные глобальные экономические системы (дедолларизация, суверенная цифровая экономика).

4.3. Рекомендуемые направления повышения квалификации работников образования

В рамках дальнейшего совершенствования профессиональных компетенций учителей географии учесть при разработке дополнительных профессиональных программ повышения квалификации рекомендуется следующие направления:

Разработка практического инструментария для дифференции подготовки обучающихся к ГИА по географии в школах, имеющих высокие и аномально низкие результаты ЕГЭ 2025 г., по критериальной проверке работ в формате ЕГЭ с участием экспертов РПК и учителей 8-11 классов;

Преобразование навыков функциональной грамотности в устойчивые личностные аттитюды, позволяющие обучающимся самостоятельно овладевать умением работать с учебной информацией.

Современный урок географии и его место в успешной подготовке к ГИА, направлениях организации повторения на уроках географии в 10–11 классах.

4.4. Рекомендации по другим направлениям

Органам исполнительной власти в сфере образования в рамках разработки и утверждения дорожной карты по подготовке к ГИА совместно с ГАОУ ДПО ИРО РТ определить темы вебинаров, направленных на повышение качества выполнения заданий, включив следующий перечень тем:

«ЕГЭ – 2026. Специфика подготовки и сдачи экзамена по географии»;

«Анализ результатов сдачи ГИА по программам среднего общего образования: вопросы вызвавшие затруднения и методика подготовки к их решению»;

«Методические условия оптимизации результатов ЕГЭ по географии»;

«Работа с географическим текстом» и другие по предложению педагогов.

СОСТАВИТЕЛИ ОТЧЕТА по учебному предмету:

Специалисты, привлекаемые к анализу результатов ОГЭ по учебному предмету

<i>Фамилия, имя, отчество</i>	<i>Место работы, должность, ученая степень, ученое звание, принадлежность специалиста</i>
Гайсин Ильгизар Тимергалиевич	ФГАОУ ВО «Казанский (Приволжский) федеральный университет», Институт геологии и нефтегазовых технологий, профессор кафедры теории и методики географического и экологического образования, доктор педагогических наук. Председатель предметной комиссии Республики Татарстан по географии.
Шлямина Ирина Борисовна	МБОУ «Гимназия № 93 имени А.С.Пушкина» Советского района г.Казани, учитель географии. Заместитель председателя предметной комиссии Республики Татарстан по географии.
Кудрова Светлана Александровна	ГБУ «Республиканский центр мониторинга качества образования», заместитель директора. Заместитель руководителя РЦОИ, координатор работы предметных комиссий Республики Татарстан.
Брюханова Марина Венальевна	ГБУ «Республиканский центр мониторинга качества образования», начальник сектора организационно-методического сопровождения работников государственной итоговой аттестации.
Набиуллина Алия Ансафовна	ГБУ «Республиканский центр мониторинга качества образования», старший методист сектора организационно-методического сопровождения работников государственной итоговой аттестации.
Гарифуллина Асия Рустамовна	ГБУ «Республиканский центр мониторинга качества образования», методист отдела методического сопровождения оценочных процедур.
Гурина Анастасия Васильевна	ГБУ «Республиканский центр мониторинга качества образования», специалист отдела развития информационных технологий.

Специалисты, привлекаемые к подготовке методических рекомендаций на основе результатов ЕГЭ по учебному предмету

<i>Фамилия, имя, отчество</i>	<i>Место работы, должность, ученая степень, ученое звание, принадлежность специалиста</i>
Саубанова Лилия Ильгизовна	Начальник отдела общего образования и итоговой аттестации обучающихся Министерства образования и науки Республики Татарстан
Улбутов Дмитрий Иванович	ГАОУ ДПО ИРО РТ, заведующий кафедрой современных образовательных технологий и проектирования содержания образования, к.и.н.