

## Статистико-аналитический отчет о результатах ЕГЭ по обществознанию в 2018 году в Республике Татарстан

### Часть 1. Методический анализ результатов ЕГЭ по обществознанию

#### 1. ХАРАКТЕРИСТИКА УЧАСТНИКОВ ЕГЭ ПО УЧЕБНОМУ ПРЕДМЕТУ

##### 1.1 Количество участников ЕГЭ по учебному предмету (за последние 3 года)

*Таблица 1*

Учебный предмет	2016		2017		2018	
	чел.	% от общего числа участников	чел.	% от общего числа участников	чел.	% от общего числа участников
Обществознание	<b>7287</b>	<b>42,70</b>	<b>6556</b>	<b>41,17</b>	<b>6761</b>	<b>39,99</b>

##### 1.2 Проценты юношей и девушек:

Юношей – 32,05

Девушек – 67,95

##### 1.3 Количество участников ЕГЭ в регионе по категориям

*Таблица 2*

Всего участников ЕГЭ по предмету	6761
Из них:	6446
выпускников текущего года, обучающихся по программам СОО	41
выпускников текущего года, обучающихся по программам СПО	272
выпускников прошлых лет	2
иное	49
Участники с ограниченными возможностями здоровья	49

##### 1.4 Количество участников по типам ОО

*Таблица 3*

Всего участников ЕГЭ по предмету	6761
Из них:	
– выпускники лицеев и гимназий	2017
– выпускники СОШ	3123
– выпускники СОШ с УИОП	1150
– выпускники кадетских школ-интернатов	153
– выпускники специальных (коррекционных) ОШ	8
– выпускники ВСОШ, ОСОШ	1
– выпускники техникумов и колледжей	12
– иное	297

##### 1.5 Количество участников ЕГЭ по обществознанию по АТЕ Республики Татарстан

*Таблица 4*

АТЕ (муниципальные районы, городские округа)	Количество участников ЕГЭ по обществознанию	% от общего числа участников в РТ
Агрызский	65	0,96

Азнакаевский	100	1,48
Аксубаевский	41	0,61
Актанышский	45	0,67
Алексеевский	44	0,65
Алькеевский	29	0,43
Альметьевский	378	5,59
Апастовский	33	0,49
Арский	59	0,87
Атнинский	17	0,25
Бавлинский	66	0,98
Балтасинский	57	0,84
Бугульминский	98	1,45
Буинский	94	1,39
Верхнеуслонский	31	0,46
Высокогорский	59	0,87
г.Набережные Челны	822	12,16
Дрожжановский	82	1,21
Елабужский	186	2,75
Заинский	80	1,18
Зеленодольский	223	3,3
Кайбицкий	36	0,53
Камско-Устьинский	31	0,46
Кукморский	85	1,26
Лаишевский	60	0,89
Лениногорский	106	1,57
Мамадышский	78	1,15
Менделеевский	49	0,72
Мензелинский	26	0,38
Муслюмовский	23	0,34
Нижнекамский	440	6,51
Новошешминский	26	0,38
Нурлатский	94	1,39
Пестречинский	39	0,58
Рыбно-Слободский	48	0,71
Сабинский	70	1,04
Сармановский	72	1,06

Спасский	21	0,31
Тетюшский	62	0,92
Тукаевский	38	0,56
Тюлячинский	24	0,35
Черемшанский	58	0,86
Чистопольский	152	2,25
Ютазинский	39	0,58
Авиастроительный	183	2,71
Вахитовский	375	5,55
Кировский	188	2,78
Московский	373	5,52
Ново-Савиновский	383	5,66
Приволжский	538	7,96
Советский	435	6,43

### **ВЫВОД о характере изменения количества участников ЕГЭ по обществознанию**

Количество участников ЕГЭ по обществознанию в 2018 году по Республике Татарстан увеличилось по сравнению с прошлым годом на 205 человек, вместе с тем процент от общего количества участников незначительно уменьшился с 41,17% до 39,99%. Среди участников ЕГЭ девушек больше юношей, более чем в два раза. Основную часть участников ЕГЭ составляют выпускники текущего года – 95,3%. Среди участников 46,8% выпускники лицеев, гимназий, школ с углубленным изучением отдельных предметов и 46,3% выпускники общеобразовательных школ. Значительная часть участников ЕГЭ относится к следующим муниципальным образованиям Республики Татарстан: г.Казань – (2475 человек, 36,6%), г.Набережные Челны – (822 человека, 12,16%), Нижнекамский МР РТ – (440 человек, 6,51%), Альметьевский МР РТ – (378 человек, 5,89%), Зеленодольский МР РТ – (223 человека, 3,3%), Елабужский МР РТ – (186 человек, 2,75%).

## **2. КРАТКАЯ ХАРАКТЕРИСТИКА КИМ ПО ПРЕДМЕТУ**

### **Характеристика заданий КИМ ЕГЭ по обществознанию в 2018 году**

Основной целью ЕГЭ по обществознанию в 2018 году является оценка качества подготовки выпускников образовательных организаций среднего общего образования по обществознанию. Объектами проверки выступают умения, способы познавательной деятельности, определенные требованиями Федерального компонента государственного стандарта среднего (полного) общего образования. Перечень проверяемых элементов содержания составлен на

базе раздела «Обязательный минимум содержания основных образовательных программ» Федерального компонента государственных стандартов основного общего и среднего (полного) общего образования по обществознанию (базовый и частично профильный уровни). Для достижения поставленной цели разработан и используется комплекс заданий, различающихся по характеру, направленности, уровню сложности. Он нацелен на дифференцированное выявление уровней подготовки обучающихся по предмету в рамках стандартизированной проверки.

В основе модели экзаменационной работы – деятельностный подход, позволяющий осуществить многоаспектную проверку широкого спектра предметных умений, видов познавательной деятельности и знания об обществе в единстве его сфер и базовых институтов, о социальных качествах личности и об условиях их формирования, о важнейших экономических явлениях и процессах, политике и праве, социальных отношениях, духовной жизни общества. Содержание экзаменационной работы отражает интегральный характер обществоведческого курса: в совокупности задания охватывают основные разделы курса, базовые положения различных областей обществознания.

Задания КИМ различаются по характеру и уровню сложности, который определяется способом познавательной деятельности, необходимым для выполнения заданий. Выполнение заданий КИМ предполагает осуществление таких интеллектуальных действий, как распознавание, воспроизведение, извлечение, классификация, систематизация, сравнение, конкретизация, применение знаний (по образцу или в новом контексте), объяснение, аргументация, оценивание. Задания повышенного и высокого уровней сложности, в отличие от базовых, предусматривают, как правило, комплексную по своему характеру познавательную деятельность.

К основным принципам отбора конкретных объектов проверки следует отнести:

- включение в КИМ ЕГЭ дидактических единиц и основных умений, формируемых при изучении курса на базовом уровне, за исключением тех, которые определены в стандарте как изучаемые, но не подлежащие проверке в рамках итоговой аттестации, а также требований, соответствие которым не может быть выявлено с помощью используемого инструментария (проектная деятельность, устные презентации и т. п.);

- равномерное представление в КИМ всех содержательных разделов курса с учетом степени их раскрытия в примерных программах и действующих учебниках, рекомендованных Министерством образования и науки Российской Федерации к использованию при реализации имеющих государственную аккредитацию образовательных программ среднего общего образования в 2016-2017 и 2017-2018 учебных годах;

- соблюдение баланса между формализуемыми элементами знаний и теми компонентами проверки, которые требуют свободно конструируемого ответа.

К основным принципам отбора моделей заданий и формирования структуры КИМ помимо общих требований и подходов можно отнести:

- использование для проверки основных объектов заданий различных типов и уровней сложности, что позволяет экзаменуемому более полно продемонстрировать свой уровень овладения данным компонентом содержания, умением, видом познавательной деятельности;

- соблюдение в каждой части работы принципа постепенного перехода от заданий базового уровня к заданиям повышенного и высокого уровней.

Специфика предмета и социально-гуманитарного знания учитывается при подборе источников информации, используемых в экзаменационной работе. Это, как правило, результаты социологических исследований, неадаптированные тексты из публикаций научно-популярного, социально-философского характера. Для заданий на различение суждений, отражающих факты, и оценочных высказываний конструируются небольшие тексты, по стилю приближенные к информационным сообщениям СМИ.

Каждый вариант экзаменационной работы состоит из двух частей и включает в себя 29 заданий, различающихся формой и уровнем сложности.

Часть I содержит 20 заданий с кратким ответом.

В экзаменационной работе предложены следующие разновидности заданий с кратким ответом:

- задания на выбор и запись нескольких правильных ответов из предложенного перечня ответов;

- задание на выявление структурных элементов понятий с помощью таблиц;

- задание на установление соответствия позиций, представленных в двух множествах;

- задание на дифференциацию в социальной информации фактов, мнений и теоретических положений;

- задание на определение терминов и понятий, соответствующих предлагаемому контексту.

Ответ на задания части 1 даётся соответствующей записью в виде одного слова (словосочетания) или последовательности цифр, записанных без пробелов и разделительных символов.

Часть II содержит 9 заданий с развернутым ответом. В этих заданиях ответ формулируется и записывается экзаменуемым самостоятельно в развернутой форме. Задания этой части работы нацелены на выявление выпускников, имеющих наиболее высокий уровень обществоведческой подготовки.

Результаты выполнения заданий частей 1 обрабатываются автоматически. Ответы на задания части 2 анализируются и оцениваются экспертами на основе специально разработанных критериев.

### Распределение заданий по частям экзаменационной работы

Части работы	Количество заданий	Максимальный первичный балл	Процент максимального первичного балла за задания данной части от максимального первичного балла за всю работу 64	Тип задания
Часть 1	20	35	54,7	С кратким ответом
Часть 2 (С)	9	29	45,3	С развернутым ответом
Итого	29	64	100	

### Распределение заданий экзаменационной работы по содержанию, видам умений и способам действий

Задания части 1 представлены следующими группами:

первая группа представлена тремя понятийными заданиями базового уровня (задания 1-3), которые нацелены на проверку знания и понимания биосоциальной сущности человека, основных этапов и факторов социализации личности, закономерностей и тенденций развития общества, основных социальных институтов и процессов и т.п. На одной и той же позиции в различных вариантах КИМ находятся задания одного уровня сложности, которые позволяют проверить одни и те же умения на различных элементах содержания;

вторая группа (задания 4-19) включает в себя задания базового и повышенного уровней, направленные на проверку сформированности умений: характеризовать с научных позиций основные социальные объекты (факты, явления, процессы, институты), их место и значение в жизни общества как целостной системы; осуществлять поиск социальной информации, представленной в различных знаковых системах (текст, схема, таблица, диаграмма); применять социально-экономические и гуманитарные знания в процессе решения познавательных задач по актуальным социальным проблемам. Задания этой группы представляют традиционные пять тематических модулей обществоведческого курса: человек и общество, включая познание и духовную культуру (задания 4-6); экономика (задания 7-10); социальные отношения (задания 11-12); политика (задания 13-15); право (задание 16-19). Во всех вариантах КИМ задания данной части, проверяющие элементы содержания одного и того же блока-модуля, находятся под одинаковыми номерами. Отметим, что задание 14 во всех вариантах проверяет позиции 4.14 и 4.15 кодификатора элементов содержания, проверяемых на ЕГЭ по обществознанию, а задание 16 – знание основ конституционного строя Российской Федерации, прав и свобод человека и гражданина (позиция 5.4 кодификатора элементов содержания, проверяемых на ЕГЭ по обществознанию);

Задание 20 проверяет умение систематизировать, анализировать и обобщать неупорядоченную социальную информацию. На одной и той же позиции в различных вариантах КИМ находятся задания одного уровня сложности, которые позволяют проверять одни и те же умения на различных элементах содержания.

Задания части 2 (21-29) в совокупности представляют базовые общественные науки, формирующие обществоведческий курс средней школы (социальную философию, экономику, социологию, политологию, социальную психологию, правоведение).

Задания 21-24 объединены в составное задание с фрагментом научно – популярного текста. Задания 21 и 22 направлены преимущественно на выявление умения находить, осознанно воспринимать и точно воспроизводить информацию, содержащуюся в тексте в явном виде (задание 21), а также применять её в заданном контексте (задание 22). Задание 23 нацелено на характеристику (или объяснение, или конкретизацию) текста или его отдельных положений на основе изученного курса, с опорой на контекстные обществоведческие знания. Задание 24 предполагает использование информации текста в другой познавательной ситуации, самостоятельное формулирование и аргументацию оценочных, а также прогностических и иных суждений, связанных с проблематикой текста.

Задание 25 проверяет умение самостоятельно раскрывать смысл ключевых обществоведческих понятий и применять их в заданном контексте.

Задание 26 проверяет умение конкретизировать примерами изученные теоретические положения и понятия общественных наук, формирующих обществоведческий курс.

Задание-задача 27, требует: анализа представленной информации, в том числе статистической и графической, объяснения связи социальных объектов, процессов; формулирования и аргументации самостоятельных оценочных, прогностических и иных суждений, объяснений, выводов. При выполнении этого задания проверяется умение применять обществоведческие знания в процессе решения познавательных задач по актуальным социальным проблемам.

Задание 28, требует составления плана развернутого ответа по конкретной теме обществоведческого курса. При выполнении задания данного типа выявляются умения систематизировать и обобщать социальную информацию, устанавливать и отражать в структуре плана структурные, функциональные, иерархические и иные связи социальных объектов, явлений, процессов.

В каждом варианте работы в заданиях 21-28 в совокупности представлены любые пять тематических блоков – модулей.

Завершает работу альтернативное задание 29, нацеливающее экзаменуемого на написание мини-сочинения по одной из пяти предлагаемых тем. Темы задаются в виде кратких высказываний представителей общественной мысли, политических деятелей науки и культуры. В отдельных случаях высказывания имеют афористический характер. Каждая тема-высказывание соотносится с одной из базовых наук обществоведческого курса (темы по

социологии и социальной психологии объединены в общий блок), однако выпускники вправе раскрывать её в контексте любой общественной науки или нескольких наук. Данное задание проверяет широкий комплекс умений, в частности умение раскрывать смысл авторского суждения, привлекать изученные теоретические положения общественных наук, самостоятельно формулировать и конкретизировать примерами свои рассуждения, делать выводы.

В таблице приведено распределение заданий экзаменационной работы по содержательным разделам курса обществознания.

Содержательные разделы	Количество заданий		
	Вся работа	Часть 1	Часть 2
Человек и общество	5 (8)	4	1(4)
Экономика	6(9)	5	1(4)
Социальные отношения	4(7)	3	1(4)
Политика	5(8)	4	1(4)
Право	5(8)	4	1(4)
Итого	<b>28+ задание на выбор из 5 альтернатив</b>	<b>20</b>	<b>9 (29 задание предполагает выбор одной из 5 альтернатив)</b>

В таблице приведено распределение заданий по видам проверяемых умений и способам действий.

Основные умения и способы действий	Количество заданий		
	Вся работа (без задания 29)	Часть 1	Часть 2 (29 задание выделено отдельно)
Знать и понимать: биосоциальную сущность человека; основные этапы и факторы социализации личности; место и роль человека в системе общественных отношений; закономерности развития общества как сложной саморегулирующейся системы; тенденции развития общества в целом как сложной динамичной системы, а также важнейших социальных институтов; основные социальные институты и процессы; необходимость регулирования общественных отношений; сущность социальных норм, механизмы правового регулирования; особенности социально – гуманитарного познания	3	3	- (задание 29)
Характеризовать с научных позиций основные социальные объекты (факты, явления,	7	6	1

процессы, институты), их место и значение в жизни общества как целостной системы			
Анализировать актуальную информацию о социальных объектах, выявляя их общие черты и различия; устанавливать соответствия между существенными чертами и признаками изученных социальных явлений и обществоведческими терминами и понятиями	4	4	(задание 29)
Объяснять внутренние и внешние связи (причинно–следственные и функциональные) изученных социальных объектов (включая взаимодействия человека и общества, общества и природы, общества и культуры, подсистем и структурных элементов социальной системы, социальных качеств человека)	1	-	1 (+29 задание)
Раскрывать на примерах изученные теоретические положения и понятия социально-экономических и гуманитарных наук	2	-	2 (+29 задание)
Осуществлять поиск социальной информации, представленной в различных знаковых системах (текст, схема, таблица, диаграмма); извлекать из неадаптированных оригинальных текстов (правовых, научно-популярных, публицистических и др.) знания по заданным текстам; систематизировать, анализировать и обобщать неупорядоченную социальную информацию, различать в ней факты и умения, аргументы и выводы	5 (задание 22 – комплекс умений)	3	2 (+29 задание)
Оценивать действия субъектов социальной жизни, включая личность, группы, организации, с точки зрения социальных норм, экономической рациональности	1 задание 24	-	1 (+29 задание)
Формулировать на основе приобретенных обществоведческих знаний собственные суждения и аргументы по определенным проблемам			
Подготавливать аннотацию, рецензию, реферат, творческую работу	1	-	1 (+29 задание)
Применять социально-экономические и гуманитарные знания в процессе решения познавательных задач по актуальным социальным проблемам	5	4	1 (+29 задание)

### Распределение заданий КИМ по уровню сложности

Часть 1 содержит задания двух уровней сложности: 10 заданий базового уровня и 10 – повышенного уровня. В части 2 представлены два задания базового уровня (21 и 22) и семь заданий высокого уровня сложности (23-29).

### Распределение заданий по уровню сложности

Уровень сложности заданий	Число заданий	Максимальный первичный балл	Процент максимального первичного балла за задания данного уровня сложности от максимального первичного балла за всю работу, равного 62
Базовый	12	19	29,7
Повышенный	10	20	31,3
Высокий	7	25	39,0
Итого	29	64	100

Задания 1-3, 10, 12 оцениваются 1 баллом. Задание считается выполненным верно, если ответ записан в той форме, которая указана в инструкции по выполнению задания.

Правильное выполнение заданий 4-9, 11, 13-20 оценивается 2 баллами. Эти задания оцениваются следующим образом: полное правильное выполнение задания – 2 балла; выполнение задания с одной ошибкой (одной неверно указанной, в том числе лишней, цифрой наряду со всеми верными цифрами) ИЛИ неполное выполнение задания (отсутствие одной необходимой цифры) – 1 балл; неверное выполнение задания (при указании двух или более ошибочных цифр) – 0 баллов.

Полное выполнение заданий части 2 оцениваются от 2 до 6 баллов. За полное выполнение заданий 21,22 выставляются по 2 балла; заданий 23-27 – по 3 балла; задание 28 – 4 балла; задания 29 – 6 баллов.

Проверка выполнения заданий части 2 проводится экспертами на основе специально разработанной системы критериев. В соответствии с порядком проведения государственной итоговой аттестации по образовательным программам среднего общего образования (приказ Минобрнауки России от 26.12.2013 № 1400 зарегистрирован Минюстом России 03.02.2014 № 31205).

«61. По результатам первой и второй проверок эксперты независимо друг от друга выставляют баллы за каждый ответ на задания экзаменационной работы ЕГЭ с развернутым ответом...

62. В случае существенного расхождения в баллах, выставленных двумя экспертами, назначается третья проверка. Существенное расхождение в баллах определено в критериях оценивания по соответствующему учебному предмету. Эксперту, осуществляющему третью проверку, предоставляется информация о баллах, выставленных экспертами, ранее проверяющими экзаменационную работу».

1. Если расхождение составляет 2 или более балла в оценивании любого из заданий 21-27, то третий эксперт проверяет только ответы на те задания (из

заданий 21-27), которые вызвали расхождение в оценивании экспертов в 2 или более балла.

2. Если расхождение сумм баллов двух экспертов, выставленных за ответ на задание 28 по всем критериям (28.1-28.3) составляет 2 балла и более, то третий эксперт проверяет ответ по всем критериям оценивания.

3. Если расхождение сумм баллов двух экспертов, выставленных за ответ на задание 29 по всем критериям (29.1 – 29.4), составляет 3 балла или более, то третий эксперт проверяет ответ по всем критериям оценивания этого задания

4. Если любой из экспертов, проверявших работу, выставил 0 баллов по позиции оценивания 29.1 и ненулевой балл по любому из критериев 29.2 – 29.4, то третий эксперт проверяет ответ на задание 29 по всем критериям оценивания этого задания.

5. Если расхождение в баллах, выставленных двумя экспертами, составляет 2 балла по критерию 29.2, то третий эксперт выставляет баллы по критерию 29.2.

6. Если расхождение в баллах, выставленных двумя экспертами, составляет 2 балла по критерию 29.4, то третий эксперт выставляет баллы по критерию 29.4.

Максимальный первичный балл – 64.

Максимальный первичный балл – 64. Баллы для поступления в вузы подсчитываются по 100-балльной шкале на основе анализа результатов выполнения всех заданий работы.

На выполнение экзаменационной работы отводится 3 часа 55 минут (235 минут). Примерное время, отводимое на выполнение отдельных заданий, составляет:

- 1) для каждого из заданий 1-3, 10 – 1 – 4 минуты;
- 2) для каждого из заданий 4 - 9, 11- 28 – 2-8 минут;
- 3) для задания 29 – 45 минут.

### **Изменения в КИМ 2018 года по сравнению с КИМ 2017 года**

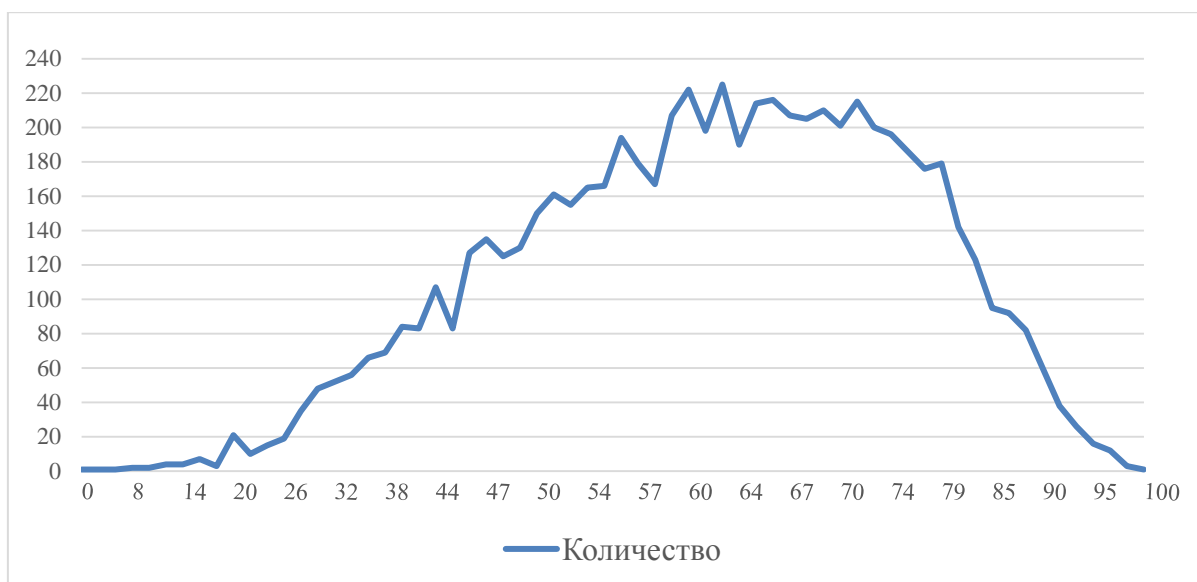
Переработана система оценивания задания 28. Максимальный балл увеличен с 3 до 4.

Детализирована формулировка задания 29 и изменена система его оценивания. Максимальный балл увеличен с 5 до 6.

Максимальный первичный балл за выполнение всей работы увеличен с 62 до 64.

## **3. ОСНОВНЫЕ РЕЗУЛЬТАТЫ ЕГЭ ПО ПРЕДМЕТУ**

3.1 Диаграмма распределения участников ЕГЭ по учебному предмету по тестовым баллам в 2018 г.



### 3.2 Динамика результатов ЕГЭ по предмету за последние 3 года

Таблица 5

	Республика Татарстан		
	2016 г.	2017 г.	2018 г.
Не преодолели минимального балла	642	354	497
Средний тестовый балл	57,27	60,25	61,96
Получили от 81 до 100 баллов	262	362	690
Получили 100 баллов	0	1	1

### 3.3. Результаты по группам участников экзамена с различным уровнем подготовки:

#### А) с учетом категории участников ЕГЭ

Таблица 6

	Выпускники текущего года, обучающиеся по программам СОО	Выпускники текущего года, обучающиеся по программам СПО	Выпускники прошлых лет	Участники ЕГЭ с ОВЗ
Доля участников, набравших балл ниже минимального	6,20	39,02	29,04	8,16
Доля участников, получивших тестовый балл от минимального балла до 60 баллов	37,15	46,34	51,84	42,86
Доля участников, получивших от 61 до 80 баллов	45,99	9,76	17,65	34,69
Доля участников, получивших от 81 до 100 баллов	10,61	4,88	1,47	14,29
Количество выпускников, получивших 100 баллов	1	0	0	0

#### Б) с учетом типа ОО

Таблица 7

	СОШ	Лицеи, гимназии	СОШ с УИОП	СПО
Доля участников, набравших балл ниже минимального	7,91	2,82	6,87	25,89
Доля участников, получивших тестовый балл от минимального балла до 60 баллов	41,44	29,09	37,13	52,59
Доля участников, получивших от 61 до 80 баллов	42,93	53,07	44,17	19,35
Доля участников, получивших от 81 до 100 баллов	7,72	14,97	11,83	2,18
Количество выпускников, получивших 100 баллов	0	1	0	0

### В) Основные результаты ЕГЭ по предмету в сравнении по АТЕ

Таблица 8

Наименование АТЕ	Доля участников, набравших балл ниже минимального	Доля участников, получивших тестовый балл от минимального балла до 60 баллов	Доля участников, получивших от 61 до 80 баллов	Доля участников, получивших от 81 до 100 баллов	Количество выпускников, получивших 100 баллов
Агрызский	3,08	43,08	41,54	12,31	0
Азнакаевский	2	33	56	9	0
Аксубаевский	4,88	17,07	65,85	12,2	0
Актанышский	4,44	31,11	51,11	13,33	0
Алексеевский	0	34,09	50	15,91	0
Алькеевский	6,9	24,14	62,07	6,9	0
Альметьевский	8,47	37,57	46,56	7,41	0
Апастовский	0	39,39	54,55	6,06	0
Арский	1,69	30,51	57,63	10,17	0
Атнинский	0	11,76	47,06	41,18	0
Бавлинский	6,06	46,97	37,88	9,09	0
Балтасинский	3,51	21,05	54,39	21,05	0
Бугульминский	1,02	27,55	44,9	26,53	0
Буинский	3,19	38,3	42,55	15,96	0
Верхнеуслонский	12,9	45,16	38,71	3,23	0
Высокогорский	5,08	37,29	50,85	6,78	0
г.Набережные Челны	6,57	34,31	45,5	13,63	0
Дрожжановский	17,07	50	29,27	3,66	0
Елабужский	6,99	40,86	47,31	4,84	0
Заинский	7,5	41,25	41,25	10	0
Зеленодольский	9,87	44,39	40,81	4,93	0
Кайбицкий	16,67	47,22	36,11	0	0
Камско-Устьинский	16,13	48,39	32,26	3,23	0
Кукморский	0	22,35	61,18	16,47	0
Лаишевский	5	48,33	46,67	0	0
Лениногорский	3,77	31,13	50	15,09	0
Мамадышский	0	16,67	66,67	16,67	0

Менделеевский	6,12	46,94	34,69	12,24	0
Мензелинский	0	30,77	61,54	7,69	0
Муслюмовский	4,35	39,13	43,48	13,04	0
Нижнекамский	6,14	33,86	50	10	0
Новошешминский	7,69	38,46	46,15	7,69	0
Нурлатский	10,64	45,74	39,36	4,26	0
Пестречинский	0	23,08	61,54	15,38	0
Рыбно-Слободский	0	29,17	60,42	10,42	0
Сабинский	1,43	24,29	52,86	21,43	0
Сармановский	4,17	34,72	45,83	15,28	0
Спасский	9,52	14,29	57,14	19,05	0
Тетюшский	8,06	46,77	38,71	6,45	0
Тукаевский	0	52,63	36,84	10,53	0
Тюлячинский	8,33	41,67	41,67	8,33	0
Черемшанский	1,72	50	44,83	3,45	0
Чистопольский	6,58	40,79	44,74	7,89	0
Ютазинский	2,56	41,03	53,85	2,56	0
Авиастроительный	9,29	38,25	40,98	11,48	0
Вахитовский	6,67	42,67	40,27	10,4	0
Кировский	15,96	46,81	33,51	3,72	1
Московский	9,65	37,53	40,48	12,33	0
Ново-Савиновский	12,01	39,16	36,81	12,01	0
Приволжский	11,15	40,15	40,89	7,81	0
Советский	6,44	40,92	45,52	7,13	0

### 3.4. Перечень ОО, продемонстрировавших наиболее высокие результаты ЕГЭ по обществознанию: выборка из 776 ОО в Республике Татарстан, в 10% которых:

- доля участников ЕГЭ, получивших от 81 до 100 баллов, имеет *максимальные значения* (по сравнению с другими ОО);
- доля участников ЕГЭ, не достигших минимального балла, имеет *минимальные значения* (по сравнению с другими ОО)

Таблица 9

Название ОО	Доля участников, получивших от 81 до 100 баллов	Доля участников, получивших от 61 до 80 баллов	Доля участников, не достигших минимального балла
МБОУ Исенбаевская СОШ Агрызского МР РТ	100,00	0,00	0,00
МБОУ «Новокырлайская СОШ» Арского МР РТ	100,00	0,00	0,00
МБОУ «Тимяшевская СОШ» Лениногорского МР РТ	100,00	0,00	0,00
МБОУ «Сокольская СОШ» Мамадышского МР РТ	100,00	0,00	0,00
МБОУ «Куюк-Ерыксинская СОШ» Мамадышского МР РТ	100,00	0,00	0,00
МБОУ «Усалинская СОШ» Мамадышского МР РТ	100,00	0,00	0,00

МБОУ «Большекибичинская СОШ» Сабинского МР РТ	100,00	0,00	0,00
МБОУ «Бакрчинская СОШ» Тетюшского МР РТ	100,00	0,00	0,00
МБОУ «Нармонская СОШ» Тетюшского МР РТ	100,00	0,00	0,00
МБОУ «СОШ с. Манзарас» Кукморского МР РТ	75,00	25,00	0,00
МАОУ «Лицей № 2» г. Альметьевска	60,00	40,00	0,00
ИТ лицей К(П)ФУ г.Казани	60,00	40,00	0,00
МБОУ «Большеатнинская СОШ» Атнинского МР РТ	66,67	33,33	0,00
МБОУ «Средне-Кушкетская СОШ им.О.Н.Исаева» Балтасинского МР РТ	66,67	33,33	0,00
МБОУ «Шалинская СОШ имени Сафина Ф.А.» Пестречинского МР РТ	66,67	33,33	0,00
МБОУ СОШ №3 Бугульминского МР РТ	57,14	42,86	0,00
МБОУ «СОШ-интернат для одаренных детей» Сабинского МР РТ	57,14	28,57	0,00
МАОУ «Лицей-интернат №2» Московского района г.Казани	55,00	45,00	0,00
МАОУ «Школа №146 с УИОП» Ново- Савиновского района г.Казани	53,33	40,00	0,00
МБОУ «Старомокшинская СОШ имени В.Ф.Тарасова» Аксубаевского МР РТ	50,00	50,00	0,00
МБОУ «Старо-Матакская СОШ» Алькеевского МР РТ	50,00	50,00	0,00
МБОУ «Лесно-Калейкинская СОШ Альметьевского МР РТ»	50,00	50,00	0,00
МБОУ «Аксунская СОШ Буинского МР РТ»	50,00	50,00	0,00
МАОУ «СОШ №34 с УИОП» г.Набережные Челны	50,00	50,00	0,00
МБОУ «Ошторма-Юмьинская СОШ» Кукморского МР РТ	50,00	50,00	0,00
МБОУ «СОШ с. Ядыгерь» Кукморского МР РТ	50,00	50,00	0,00
МБОУ «СОШ №10» г. Лениногорска	50,00	50,00	0,00
МБОУ «Тат.Булярская СОШ» Муслумовского МР РТ	50,00	50,00	0,00
МБОУ «Старошешминская СОШ» Нижекамского МР РТ	50,00	50,00	0,00
МБОУ «Завод-Ныртинская СОШ» Сабинского МР РТ	50,00	50,00	0,00

МАОУ «Гимназия № 57» г.Набережные Челны	50,00	41,67	0,00
МБОУ «Гимназия № 1» г.Менделеевска	50,00	37,50	0,00
МБОУ «Кукморская СШ № 4»	50,00	33,33	0,00
МБОУ «Муслюмовский лицей»	50,00	25,00	0,00
МАОУ «Лицей № 78 имени А.С.Пушкина» г.Набережные Челны	47,83	52,17	0,00
МБОУ «СОШ №6 с УИОП» г.Бугульмы	46,15	38,46	0,00
МАОУ «Лицей №131» Вахитовского района г.Казани	43,48	43,48	0,00
ГБОУ «Гимназия-интернат для одаренных детей» Актанышского МР РТ	42,86	50,00	0,00
МБОУ СОШ №1 г.Бугульмы	42,86	42,86	0,00
МБОУ «СОШ имени Р.З.Сагдеева» г.Буинска	42,86	57,14	0,00
МБОУ «Гимназия №1 имени Ч.Т.Айтматова п.г.т. Кукмор»	42,86	42,86	0,00
МБОУ «СОШ № 3 пгт Актюбинский» Азнакаевского МР РТ	40,00	60,00	0,00
ЧОУ СШ № 23 «Менеджер» г.Набережные Челны	40,00	40,00	0,00
МБОУ «Кунгерская СОШ» Атнинского МР РТ	40,00	60,00	0,00
МБОУ гимназия № 7 г.Бугульмы	40,00	60,00	0,00
МБОУ «Высокогорская СОШ №3»	40,00	60,00	0,00
МБОУ «Бирюлинская СОШ» Высокогорского МР РТ	40,00	60,00	0,00
МАОУ «Гимназия № 77» г.Набережные Челны	40,00	55,00	0,00
«МБОУ «Заинская СОШ №4»	40,00	50,00	0,00
МБОУ «Князевская СОШ» Тукаевского МР РТ	40,00	40,00	0,00
МБОУ «Гимназия № 26» г.Набережные Челны	36,84	52,63	0,00
МАОУ «Лицей-интернат № 7» Ново- Савиновского района г.Казани	35,71	57,14	0,00
МБОУ «Лицей № 35» Нижнекамского МР РТ	34,48	65,52	0,00
МБОУ «Чувашско-Бродская СОШ» Алькеевского МР РТ	33,33	66,67	0,00
МБОУ «Кубянская СОШ» Атнинского МР РТ	33,33	66,67	0,00
МАОУ СОШ №5 г.Бугульмы	33,33	66,67	0,00

МАОУ «СОШ №40» г.Набережные Челны	33,33	66,67	0,00
МБОУ «СОШ № 7» г.Лениногорска	33,33	66,67	0,00
МБОУ «СОШ № 3 г.Мамадыш»	33,33	66,67	0,00
МБОУ «Бетькинская СОШ» Тукаевского МР РТ	33,33	66,67	0,00
МБОУ Старозюринская СОШ Тюлячинского МР РТ	33,33	66,67	0,00
МАОУ «Гимназия № 61» г.Набережные Челны	33,33	50,00	0,00

### **ВЫВОД о характере изменения результатов ЕГЭ по предмету**

Знания и умения, проверяемые КИМ, в целом усвоены учащимися по всем содержательным линиям.

Увеличение первичного балла для прохождения порога оказало свое влияние – количество участников ЕГЭ, не преодолевших порог, увеличилось с 4,83% в 2017 году до 6,2% в 2018 году.

Увеличение среднего балла говорит о системной работе в школах республики, более качественной подготовке участников ЕГЭ.

Учителя ОО были вовремя оповещены относительно содержания Кодификатора, Спецификации, демонстрационного варианта, о новых пособиях для подготовки к ЕГЭ. Продолжалась работа по книгам «Я сдам ЕГЭ», что также повысило результаты.

### **4. АНАЛИЗ РЕЗУЛЬТАТОВ ВЫПОЛНЕНИЯ ОТДЕЛЬНЫХ ЗАДАНИЙ ИЛИ ГРУПП ЗАДАНИЙ**

Анализ проводится в соответствии с методическими традициями предмета и особенностями экзаменационной модели по предмету «Обществознание» по варианту 301.

Обознач. задания в работе	Проверяемые элементы содержания / умения	Уровень сложности и задания	Процент выполнения по РТ			
			средний	в группе не преодолевших минимальный балл	в группе 60-80 т.б.	в группе 80-100 т.б.
Задание 1	Различное содержание в разных вариантах 1.1 -5.20/ Знать и понимать: биосоциальную сущность человека; основные этапы и факторы социализации личности; место и роль человека в системе общественных отношений; закономерности развития общества как сложной самоорганизующейся системы; тенденции развития общества в целом как сложной динамичной системы, а также важнейших социальных институтов, основные социальные институты и процессы; необходимость регулирования общественных отношений; сущность	Б	64.81	55.88	64.19	83.58

Обознач. задания в работе	Проверяемые элементы содержания / умения	Уровень сложности и задания	Процент выполнения по РТ			
			средний	в группе не преодолевших минимальный балл	в группе 60-80 т.б.	в группе 80-100 т.б.
	социальных норм; механизмы правового регулирования; особенности социально-гуманитарного познания (выявление структурных элементов с помощью схем и таблиц)					
Задание 2	Различное содержание в разных вариантах 1.1 -5.20/ Знать и понимать: биосоциальную сущность человека; основные этапы и факторы социализации личности; место и роль человека в системе общественных отношений; закономерности развития общества как сложной самоорганизующейся системы; тенденции развития общества в целом как сложной динамичной системы, а также важнейших социальных институтов, основные социальные институты и процессы; необходимость регулирования общественных отношений; сущность социальных норм; механизмы правового регулирования; особенности социально-гуманитарного познания (выбор обобщающего понятия для всех остальных понятий, представленных в перечне)	Б	79.89	55.88	92.26	98.51
Задание 3	Различное содержание в разных вариантах 1.1 -5.20/ Знать и понимать: биосоциальную сущность человека; основные этапы и факторы социализации личности; место и роль человека в системе общественных отношений; закономерности развития общества как сложной самоорганизующейся системы; тенденции развития общества в целом как сложной динамичной системы, а также важнейших социальных институтов, основные социальные институты и процессы; необходимость регулирования общественных отношений; сущность социальных норм; механизмы правового регулирования; особенности социально-гуманитарного познания (соотнесение видовых понятий с родовыми)	Б	72.15	20.59	90.00	100.00
Задание 4	1.1-1.18/ Характеризовать с научных позиций основные социальные объекты (факты, явления, процессы, институты), их место и значение в жизни общества как целостной системы	П	95.79	77.94	99.35	100.00
Задание 5	1.1-1.18/ Анализировать актуальную информацию о социальных объектах, выявляя их общие черты и различия;	Б	94.43	80.88	99.35	100.00

Обознач. задания в работе	Проверяемые элементы содержания / умения	Уровень сложности и задания	Процент выполнения по РТ			
			средний	в группе не преодолевших минимальный балл	в группе 60-80 т.б.	в группе 80-100 т.б.
	устанавливать соответствия между существенными чертами и признаками изученных социальных явлений и обществоведческими терминами и понятиями					
Задание 6	1.1-1.18/ Применять социально-экономические и гуманитарные знания в процессе решения познавательных задач по актуальным социальным проблемам	П	95.92	77.94	99.68	100.00
Задание 7	2.1 – 2.16 Характеризовать с научных позиций основные социальные объекты (факты, явления, процессы, институты), их место и значение в жизни общества как целостной системы	П	95.11	75.00	99.03	100.00
Задание 8	2.1 – 2.16 Анализировать актуальную информацию о социальных объектах, выявляя их общие черты и различия; устанавливать соответствия между существенными чертами и признаками изученных социальных явлений и обществоведческими терминами и понятиями	Б	36.01	8.82	49.68	76.12
Задание 9	2.1 – 2.16 Применять социально-экономические и гуманитарные знания в процессе решения познавательных задач по актуальным социальным проблемам	П	79.48	32.35	95.81	100.00
Задание 10	2.4 Осуществлять поиск социальной информации, представленной в различных знаковых системах (рисунок)	Б	64.81	17.65	82.26	97.01
Задание 11	3.1-3.13 Характеризовать с научных позиций основные социальные объекты (факты, явления, процессы, институты), их место и значение в жизни общества как целостной системы	П	97.83	86.76	100.00	100.00
Задание 12	1.1-5.20 Осуществлять поиск социальной информации, представленной в различных знаковых системах (таблица, диаграмма)	Б	91.03	64.71	95.81	98.51
Задание 13	4.1- 4.13 Характеризовать с научных позиций основные социальные объекты (факты, явления, процессы, институты), их место и значение в жизни общества как целостной системы	П	94.29	72.06	99.03	100.00
Задание 14	4.14, 4.15 Анализировать актуальную информацию о социальных объектах, выявляя их общие черты и различия, устанавливать соответствия между существенными чертами и признаками изученных социальных явлений и	Б	61.01	13.24	81.29	100.00

Обознач. задания в работе	Проверяемые элементы содержания / умения	Уровень сложности и задания	Процент выполнения по РТ			
			средний	в группе не преодолевших минимальный балл	в группе 60-80 т.б.	в группе 80-100 т.б.
	обществоведческими терминами и понятиями					
Задание 15	4.1-4.13 Применять социально-экономические и гуманитарные знания в процессе решения познавательных задач по актуальным социальным проблемам	П	82.47	48.53	95.81	98.51
Задание 16	5.4 (Конституция РФ. Главы 1 и 2) Характеризовать с научных позиций основы конституционного строя, права и свободы человека и гражданина, конституционные обязанности гражданина РФ	Б	91.58	72.06	97.74	100.00
Задание 17	5.1-5.3 5.5-5.20 Характеризовать с научных позиций основные социальные объекты (факты, явления, процессы, институты), их место и значение в жизни общества как целостной системы	П	93.48	69.12	98.39	100.00
Задание 18	5.1-5.3 5.5-5.20 Анализировать актуальную информацию о социальных объектах, выявляя их общие черты и различия, устанавливать соответствия между существенными чертами и признаками изученных социальных явлений и обществоведческими терминами и понятиями	Б	79.08	20.59	96.77	98.51
Задание 19	5.1-5.3 5.5-5.20 Применять социально-экономические и гуманитарные знания в процессе решения познавательных задач по актуальным социальным проблемам	П	96.33	79.41	99.03	100.00
Задание 20	Различное содержание в разных вариантах 1.1 -5.20 Систематизировать, анализировать и обобщать неупорядоченную социальную информацию (определение терминов и понятий, соответствующих предлагаемому контексту)	П	63.45	13.24	86.45	98.51
Задание 21	Различное содержание в разных вариантах 1.1 -5.20 Осуществлять поиск социальной информации, извлекать из неадаптированных оригинальных текстов (правовых, научно-популярных, публицистических и др.) знания по заданным темам; систематизировать, анализировать и обобщать неупорядоченную социальную информацию	Б	98.91	91.18	99.68	100.00
Задание 22	Различное содержание в разных вариантах 1.1-5.20 Осуществлять поиск социальной информации, извлекать из неадаптированных оригинальных текстов (правовых, научно-	Б	94.29	77.94	98.39	98.51

Обознач. задания в работе	Проверяемые элементы содержания / умения	Уровень сложност и задания	Процент выполнения по РТ			
			средний	в группе не преодолевших минимальный балл	в группе 60-80 т.б.	в группе 80-100 т.б.
	популярных, публицистических и др.) знания по заданным темам; систематизировать, анализировать и обобщать неупорядоченную социальную информацию. Объяснять внутренние и внешние связи (причинно-следственные и функциональные) изученных социальных объектов					
Задание 23	Различное содержание в разных вариантах 1.1-5.20 Объяснять внутренние и внешние связи (причинно-следственные и функциональные) изученных социальных объектов. Раскрывать на примерах изученные теоретические положения и понятия социально – экономических и гуманитарных наук	В	54.62	8.82	70.97	86.57
Задание 24	Различное содержание в разных вариантах 1.1-5.20 Объяснять внутренние и внешние связи (причинно-следственные и функциональные) изученных социальных объектов. Оценивать действия субъектов социальной жизни, включая личность, группы, организации, с точки зрения социальных норм, экономической рациональности. Формулировать на основе приобретенных обществоведческих знаний собственные суждения и аргументы по определенным проблемам	В	38.72	4.41	48.06	88.06
Задание 25	Различное содержание в разных вариантах 1.1-5.20 Характеризовать с научных позиций основные социальные объекты (факты, явления, процессы, институты), их место и значение в жизни общества как целостной системы (задание на раскрытие смысла понятия, использование понятия в заданном контексте)	В	63.32	7.35	84.84	100.00
Задание 26	Различное содержание в разных вариантах 1.1- 5.20 Раскрывать на примерах изученные теоретические положения и понятия социально – экономических и гуманитарных наук (задание, предполагающее раскрытие теоретических положений на примерах)	В	30.98	1.47	41.61	92.54
Задание 27	Различное содержание в разных вариантах 1.1-5.20 Применять социально-экономические и гуманитарные знания в процессе решения познавательных задач по	В	87.77	50.00	96.45	100.00

Обознач. задания в работе	Проверяемые элементы содержания / умения	Уровень сложности и задания	Процент выполнения по РТ			
			средний	в группе не преодолевших минимальный балл	в группе 60-80 т.б.	в группе 80-100 т.б.
	актуальным социальным проблемам (задание – задача)					
Задание 28	Различное содержание в разных вариантах 1.1 -5.20 Подготавливать аннотацию, рецензию, реферат, творческую работу (задание на составление плана доклада по определенной теме)	В				
К1	Раскрытие темы		64.95	8.82	86.77	100.00
К2	Общее количество пунктов плана		54.08	1.47	78.71	100.00
К3	Корректность формулировок пунктов и подпунктов плана		22.01	0.00	32.26	76.12
Задание 29	Охват всего содержания темами, предлагаемыми на выбор (альтернативное задание, предполагающее написание мини-сочинения) Характеризовать с научных позиций основные социальные объекты (факты, явления, процессы, институты), их место и значение в жизни общества как целостной системы. Анализировать актуальную информацию о социальных объектах, выявляя их общие черты и различия, устанавливать соответствия между существенными чертами и признаками изученных социальных явлений и обществоведческими терминами и понятиями. Объяснять внутренние и внешние связи (причинно-следственные и функциональные) изученных социальных объектов. Раскрывать на примерах изученные теоретические положения и понятия социально-экономических и гуманитарных наук. Оценивать действия субъектов социальной жизни, включая личность, группы, организации с точки зрения социальных норм, экономической рациональности. Формулировать на основе приобретенных обществоведческих знаний собственные суждения и аргументы по определенным проблемам	В				
К1	Раскрытие смысла высказывания		75.54	33.82	86.45	100.00
К2	Теоретическое содержание мини-сочинения		29.62	0.00	40.32	94.03
К3	Корректность использования понятий, теоретических положений, рассуждений и выводов		14.54	0.00	14.84	77.61

Обознач. задания в работе	Проверяемые элементы содержания / умения	Уровень сложност и задания	Процент выполнения по РТ			
			средний	в группе не преодолевших минимальный балл	в группе 60-80 т.б.	в группе 80-100 т.б.
К4	Качество фактической аргументации		45.11	10.29	55.48	88.06

### Анализ выполнения заданий I части 301 варианта

Лучше всего участники ЕГЭ по обществознанию в 2018 учебном году, выполнявшие 301 вариант, справились с заданием 11, где необходимо показать умение характеризовать с научных позиций основные социальные объекты (факты, явления, процессы, институты), их место и значение в жизни общества как целостной системы) (социология): средний процент выполнения – 97.83%, в группе не преодолевших минимальный балл – 86.76%, в группе от 60-80 б. – 100%, в группе 80-100 б. – справились все 100%; задание 19 на установление соответствия между существенными чертами и признаками изученных социальных явлений и обществоведческими терминами и понятиями (правоведение) средний процент выполнения 96.33%, в группе не преодолевших минимальный балл – 79.41%, в группе от 60- 0 б. – 99.03%, в группе 80-100 б. – 100%. С заданием 6 на применение социально-экономических и гуманитарных знаний в процессе решения познавательных задач по актуальным социальным проблемам (человек и общество) – средний процент выполнения 95,92%, в группе не преодолевших минимальный балл – 77, 94%, в группе от 60-80 б. – 99,68%, в группе 80-100 б. – 100%., в задании 4 на умение характеризовать с научных позиций основные социальные объекты (факты, явления, процессы, институты), их место и значение в жизни общества как целостной системы средний процент выполнения 95.79, в группе не преодолевших минимальный балл – 77.94%, в группе от 60-80 б. – 99.35%, в группе 80-100 б. – 100%; в задании 7 на умение «Характеризовать с научных позиций основные социальные объекты (факты, явления, процессы, институты), их место и значение в жизни общества как целостной системы (экономика)» средний процент выполнения 95.11%, в группе не преодолевших минимальный балл – 75%, в группе от 60-80 б. – 99.03%, в группе 80-100 б. – 100%.

С заданием 16 на умение характеризовать с научных позиций основы конституционного строя, права и свободы человека и гражданина, конституционные обязанности гражданина РФ; средний процент выполнения – 91.58%, в группе не преодолевших минимальный балл – 72.06%, в группе от 60-80 б. – 97.74%, в группе 80-100 б. – 100% и с заданием 17 на умение характеризовать с научных позиций основные социальные объекты (факты, явления, процессы, институты), их место и значение в жизни: средний процент выполнения (правоведение) – 93.48%, в группе не преодолевших минимальный балл – 69.12%, в группе от 60-80 б. – 98.39%, в группе 80-100 б. – 100%

В 2017 г. наименьший процент выполнения: задании 8 (установление соответствия между существенными чертами и признаками изученных

социальных явлений и обществоведческими терминами и понятиями (экономика)) – средний процент выполнения 36,01%, в группе не преодолевших минимальный балл – 8.82%, в группе от 60-80 б. – 49.68%, в группе 80-100 б. – 76.12%; задание 14 на установление соответствия между существенными чертами и признаками изученных социальных явлений и обществоведческими терминами и понятиями – средний процент выполнения 61.01%, в группе не преодолевших минимальный балл – 13.24%, в группе от 60-80 б. – 81.29%, в группе 80-100 б. – 100%.

В 2017 г. задание 10 на поиск социальной информации, представленной в различных знаковых системах (рисунок) средний процент выполнения 64.81, в группе не преодолевших минимальный балл – 17.65%, в группе от 60-80 б. – 82.26%, в группе 80-100 б. – 97.01%.

Относительно хорошо выполнено задание 18 на анализ актуальной информации о социальных объектах, выявляя их общие черты и различия, устанавливая соответствия между существенными чертами и признаками изученных социальных явлений и обществоведческими терминами и понятиями (правоведение): средний процент выполнения – 79.08%, в группе не преодолевших минимальный балл – 20.59%, в группе от 60-80 б. – 96.77%, в группе 80-100 б. – 98.51%; задание 3 (соотнесение видовых понятий с родовыми) – средний процент выполнения 72.15, в группе не преодолевших минимальный балл – 20.59%, в группе от 60-80 б. – 90.00%, в группе 80-100 б. – 100%; задание 15 на применение социально-экономических и гуманитарных знаний в процессе решения познавательных задач по актуальным социальным проблемам (политика): средний процент выполнения 82.47%, в группе не преодолевших минимальный балл – 48.53%, в группе от 60-80 б. – 95.81%, в группе 80-100 б. – 98.51%.

В задании 13 на умение характеризовать с научных позиций основные социальные объекты (факты, явления, процессы, институты), их место и значение в жизни общества как целостной системы (политика) средний процент выполнения 94.29%, в группе не преодолевших минимальный балл – 72.06%, в группе от 60-80 б. – 99.03%, в группе 80-100 б. – 100%.

В задании 1 на выявление структурных элементов с помощью схем и таблиц средний процент выполнения 64.81%, в группе не преодолевших минимальный балл – 55.88%, в группе от 60-80 б. – 64.19%, в группе 80-100 б. – 83.58%.

Не очень успешно выполнено задание 20 повышенного уровня сложности на определение терминов и понятий, соответствующих предлагаемому контексту средний процент выполнения 63.45%, в группе не преодолевших минимальный балл – 13.24%, в группе от 60-80 б. – 86.45%, в группе 80-100 б. – 98.51%.

В задании 2 на выбор обобщающего понятия для всех остальных понятий, представленных в перечне средний процент выполнения 79.89%, в группе не преодолевших минимальный балл – 55.88%, в группе от 60-80 б. – 92.26%, в группе 80-100 б. – 98.51%.

В задании 5 на установление соответствия между существенными чертами и признаками изученных социальных явлений и обществоведческими терминами и понятиями средний процент выполнения 94,43%, в группе не преодолевших минимальный балл – 80,88%, в группе от 60-80 б. – 99,35%, в группе 80-100 б. – 100%.

В задании 12 на поиск социальной информации, представленной в различных знаковых системах (таблица, диаграмма) средний процент выполнения 91,03%, в группе не преодолевших минимальный балл – 64,71%, в группе от 60-80 б. – 95,81%, в группе 80-100 б. – 98,51%.

В задании 9 на умение применять социально-экономические и гуманитарные знания в процессе решения познавательных задач по актуальным социальным проблемам (экономика) средний процент выполнения 79,48%, в группе не преодолевших минимальный балл – 32,35%, в группе от 60-80 б. – 95,81%, в группе 80-100 б. – 100%.

Таким образом, выпускники хорошо выполнили задания на умение характеризовать с научных позиций основные социальные объекты (факты, явления, процессы, институты), их место и значение в жизни общества как целостной системы; на применение социально-экономических и гуманитарных знаний в процессе решения познавательных задач по актуальным социальным проблемам, но вызывают затруднения задания на анализ актуальной информации о социальных объектах, выявляя их общие черты и различия, устанавливать соответствия между существенными чертами и признаками изученных социальных явлений и обществоведческими терминами и понятиями; на соотнесение видовых понятий с родовыми. Успешнее всего выполнялись задания следующих предметных линий «Человек и общество», «Социология», однако вызывают затруднения задания по предметной линии «Экономика».

В 2018 г. разрыв между наивысшим и наименьшим процентом выполнения I части составляет 61,82. Задание 11 – средний процент выполнения 97,83% и задание 8 – 36,01%.

### **Анализ выполнения заданий с развернутым ответом 301варианта**

В заданиях 21 и 22 проверяется умение учащихся находить в оригинальном неадаптированном источнике информацию, данную в явном виде. Задание 21: средний процент выполнения 98,91%, в группе не преодолевших минимальный балл – 91,18%, в группе от 60-80 б. – 99,68%, в группе 80-100 б. – 100%; на 2 балла – 53,51%, на 1 балл – 42,38%, не справились - 4,11% выпускников.

Задание 22: средний процент выполнения 94,29%, в группе не преодолевших минимальный балл – 77,94%, в группе от 60-80 б. - 98,38%, в группе 80-100 б. – 98,51%; на 2 балла – 48,83%, на 1 балл – 45,45%, не справились - 5,72% выпускников.

В заданиях 23 и 24 требуется дать интерпретацию информации с опорой на предложенный текст.

Задание 23: средний процент выполнения 54,62%, в группе не преодолевших минимальный балл – 8,82%, в группе от 60-80 б. – 70,98%, в

группе 80-100 б. – 86,57%. Полностью правильно задание 23 выполнили 31,96%, на 2 балла – 32,11%, на 1 балл – 27,86%, не справились с заданием 8,06%.

Задание 24: средний процент выполнения 38,72%, в группе не преодолевших минимальный балл – 4,41%, в группе от 60-80 б. – 48,06%, в группе 80-100 б. – 88,06%. Полностью правильно задание 24 выполнили 15,25%, на 2 балла – 21,41%, на 1 балл – 24,78%, не справились с заданием 38,56%.

Задание 25 на умение применять знания о характерных чертах, признаках явлений или использование понятия в заданном контексте: средний процент выполнения 63,32%, в группе не преодолевших минимальный балл – 7,35 %, в группе от 60-80 б. – 84,84%, в группе 80-100 б. – 100%. Полностью правильно задание 25 выполнили 28,01%, на 2 балла – 24,19%, на 1 балл – 24,05%, не справились с заданием 23,75%

Задание 26 на раскрытие теоретических положений на примерах: средний процент выполнения 30,98%, в группе не преодолевших минимальный балл – 1,47 %, в группе от 60-80 б. – 41,61%, в группе 80-100 б. – 92,54%. Полностью правильно задание 26 выполнили 27,86%, на 2 балла – 28,45%, на 1 балл – 14,08%, не справились с заданием 29,62% .

Задание 27 на применение социально-гуманитарных знаний в процессе решения познавательных и практических задач, отражающих актуальные проблемы жизни человека и общества. Средний процент выполнения 87,77%, в группе не преодолевших минимальный балл – 50 %, в группе от 60-80 б. – 96,45%, в группе 80-100 б. – 100%. Полностью правильно задание 27 выполнили 16,42%, на 2 балла – 24,19%, на 1 балл – 24,15%, не справились с заданием 35,34% .

Задание 28 проверяло умение по составлению развернутого плана по определенной теме. Критерии оценивания плана:

К1 – раскрытие темы - средний процент выполнения 64,95%, в группе не преодолевших минимальный балл – 8,82%, в группе от 60-80 б. – 86,77%, в группе 80-100 б. – 100%.

К2 – количество пунктов плана - средний процент выполнения 54,08%, в группе не преодолевших минимальный балл – 1,47%, в группе от 60-80 б. – 78,71%, в группе 80-100 б. – 100%. Полностью справились с заданием 4,25%, 2 балла набрали – 13,78% выпускников, 1 балл набрали – 31,38%, полностью не справились с заданием – 50,59%.

К3 - корректность формулировок пунктов и подпунктов плана. Средний процент выполнения 22,01%, в группе не преодолевших минимальный балл – не справился никто из участников - 0% в группе от 60-80 б. – 32,26%, в группе 80-100 б. – 76,12%.

Задание 29. Критерии оценивания мини-сочинения:

К1 – смысл высказывания раскрыт – средний процент выполнения – 75,54%, в группе не преодолевших минимальный балл – 33,82%, в группе от 60-80 б. – 86,45%, в группе 80-100 б. – 100%; на 1 балл – 73,31%, не выполнили задание – 26,69% участников.

К2 – теоретическое содержание мини-сочинения. Избранная тема раскрывается с опорой на соответствующие понятия, теоретические положения и выводы - средний процент выполнения – 29,62%, в группе не преодолевших минимальный балл – не справился никто из выпускников - 0%, в группе от 60-80 б. – 40,32%, в группе 80-100 б. – 94,03%; на 2 балла – 3,08%, на 1 балл – 31,23%, не выполнили задание – 65,69% участников ЕГЭ.

К3 - корректность использования понятий, теоретических положений, рассуждений и выводов - средний процент выполнения – 14,54%, в группе не преодолевших минимальный балл – не справился никто из участников ЕГЭ - 0%, в группе от 60-80 б. – 14,84%, в группе 80-100 б. – 77,61%.

К4 – качество фактической аргументации. Факты и примеры почерпнуты из различных источников: используются сообщения СМИ, материалы учебных предметов (истории, литературы, географии), факты личного социального опыта и собственные наблюдения (приведено не менее двух примеров из разных источников), суждения и аргументы раскрыты с опорой на теоретические положения, выводы и фактический материал. Средний процент выполнения – 5,11%, в группе не преодолевших минимальный балл – 10,29%, в группе от 60-80 б. – 55,48%, в группе 80-100 б. – 88,06%; на 2 балла – 4,84%, на 1 балл – 39,88%, не выполнили задание – 53,28% участников ЕГЭ.

В целом участники ЕГЭ справились с написанием мини-сочинения. Вызвали затруднение задания: на умение раскрывать с опорой на соответствующие понятия, теоретические положения и выводы, избранной темы и качество фактической аргументации.

Слабее всего было выполнено задание 24 на умение объяснять внутренние и внешние связи (причинно-следственные и функциональные) изученных социальных объектов. Оценивать действия субъектов социальной жизни, включая личность, группы, организации, с точки зрения социальных норм, экономической рациональности. Формулировать на основе приобретенных обществоведческих знаний собственные суждения и аргументы по определенным проблемам.

В целом участники ЕГЭ, выполнявшие данный вариант, справились с заданиями. Так же как и у всех выпускников вызвало затруднение усвоение теоретического материала, однако необходимо все же отметить и отдельные недочеты, что, на наш взгляд, свидетельствует об отсутствии системности знаний, лежащих в основе обществоведческой компетенции учащихся, а также о необходимости совершенствования тех образовательных технологий, которые должны обеспечить эту системность знаний. Также необходимо создавать методическое сопровождение для таких технологий и проведение соответствующих практических семинаров. Следует говорить о необходимости более широкого использования типовых заданий не только при подготовке к экзамену, но и при изучении курса обществознания.

При анализе работ участников ЕГЭ 2018 года в целом и анализе работ 301 варианта серьезных разночтений не выявлено. Таким образом, выпускники хорошо выполнили задания на умение характеризовать с научных позиций

основные социальные объекты (факты, явления, процессы, институты), их место и значение в жизни общества как целостной системы; на применение социально-экономических и гуманитарных знаний в процессе решения познавательных задач по актуальным социальным проблемам, но вызывают затруднения задания на анализ актуальной информации о социальных объектах, выявляя их общие черты и различия, устанавливая соответствия между существенными чертами и признаками изученных социальных явлений и обществоведческими терминами и понятиями; на соотнесение видовых понятий с родовыми. Успешнее всего выполнялись задания следующих предметных линий «Человек и общество», «Социология», однако вызывают затруднения задания по предметной линии «Политика» и «Экономика».

В 2018 г. разрыв между наивысшим и наименьшим процент выполнения I части составляет 61,82. Задание 11 – средний процент выполнения 97,83% и задание 8 – 36,01%.

Анализ результатов ЕГЭ по обществознанию в целом. Все цифры между собой коррелируются, с небольшой погрешностью.

Таблица 11

Обознач. задания в работе	Проверяемые элементы содержания / умения	Уровень сложности и задания	Процент выполнения по региону			
			средний	в группе не преодолевших минимальный балл	в группе 60-80 т.б.	в группе 80-100 т.б.
Задание 1	Различное содержание в разных вариантах 1.1 -5.20/ Знать и понимать: биосоциальную сущность человека; основные этапы и факторы социализации личности; место и роль человека в системе общественных отношений; закономерности развития общества как сложной самоорганизующейся системы; тенденции развития общества в целом как сложной динамичной системы, а также важнейших социальных институтов, основные социальные институты и процессы; необходимость регулирования общественных отношений; сущность социальных норм; механизмы правового регулирования; особенности социально-гуманитарного познания (выявление структурных элементов с помощью схем и таблиц)	Б	82.49	56.54	88.28	94.31
Задание 2	Различное содержание в разных вариантах 1.1 -5.20/ Знать и понимать: биосоциальную сущность человека; основные этапы и факторы социализации личности; место и роль человека в системе общественных отношений; закономерности развития общества как сложной самоорганизующейся системы; тенденции развития общества в целом	Б	87.88	56.54	96.34	99.85

Обознач. задания в работе	Проверяемые элементы содержания / умения	Уровень сложности и задания	Процент выполнения по региону			
			средний	в группе не преодолевших минимальный балл	в группе 60-80 т.б.	в группе 80-100 т.б.
	как сложной динамичной системы, а также важнейших социальных институтов, основные социальные институты и процессы; необходимость регулирования общественных отношений; сущность социальных норм; механизмы правового регулирования; особенности социально-гуманитарного познания (выбор обобщающего понятия для всех остальных понятий, представленных в перечне)					
Задание 3	Различное содержание в разных вариантах 1.1 -5.20/ Знать и понимать: биосоциальную сущность человека; основные этапы и факторы социализации личности; место и роль человека в системе общественных отношений; закономерности развития общества как сложной самоорганизующейся системы; тенденции развития общества в целом как сложной динамичной системы, а также важнейших социальных институтов, основные социальные институты и процессы; необходимость регулирования общественных отношений; сущность социальных норм; механизмы правового регулирования; особенности социально-гуманитарного познания (соотнесение видовых понятий с родовыми)	Б	74.14	26.64	89.22	98.69
Задание 4	1.1-1.18/ Характеризовать с научных позиций основные социальные объекты (факты, явления, процессы, институты), их место и значение в жизни общества как целостной системы	П	97.13	77.10	99.66	100.00
Задание 5	1.1-1.18/ Анализировать актуальную информацию о социальных объектах, выявляя их общие черты и различия; устанавливать соответствия между существенными чертами и признаками изученных социальных явлений и обществоведческими терминами и понятиями	Б	88.14	51.40	95.87	99.71
Задание 6	1.1-1.18/ Применять социально-экономические и гуманитарные знания в процессе решения познавательных задач по актуальным социальным проблемам	П	94.83	73.60	97.68	99.12
Задание 7	2.1 – 2.16 Характеризовать с научных позиций основные социальные объекты (факты, явления, процессы, институты), их место и значение в жизни общества как целостной системы	П	97.01	78.04	99.56	100.00
Задание 8	2.1 – 2.16 Анализировать актуальную информацию о социальных объектах,	Б	66.96	21.50	80.05	93.14

Обознач. задания в работе	Проверяемые элементы содержания / умения	Уровень сложности и задания	Процент выполнения по региону			
			средний	в группе не преодолевших минимальный балл	в группе 60-80 т.б.	в группе 80-100 т.б.
	выявляя их общие черты и различия; устанавливать соответствия между существенными чертами и признаками изученных социальных явлений и обществоведческими терминами и понятиями					
Задание 9	2.1 – 2.16 Применять социально-экономические и гуманитарные знания в процессе решения познавательных задач по актуальным социальным проблемам	П	81.55	33.64	93.72	99.56
Задание 10	2.4 Осуществлять поиск социальной информации, представленной в различных знаковых системах (рисунок)	Б	63.32	18.22	77.83	91.68
Задание 11	3.1-3.13 Характеризовать с научных позиций основные социальные объекты (факты, явления, процессы, институты), их место и значение в жизни общества как целостной системы	П	95.89	72.90	99.13	100.00
Задание 12	1.1-5.20 Осуществлять поиск социальной информации, представленной в различных знаковых системах (таблица, диаграмма)	Б	84.28	55.84	90.26	95.33
Задание 13	4.1- 4.13 Характеризовать с научных позиций основные социальные объекты (факты, явления, процессы, институты), их место и значение в жизни общества как целостной системы	П	92.56	61.92	97.85	100.00
Задание 14	4.14, 4.15 Анализировать актуальную информацию о социальных объектах, выявляя их общие черты и различия, устанавливать соответствия между существенными чертами и признаками изученных социальных явлений и обществоведческими терминами и понятиями	Б	61.66	18.93	75.71	96.50
Задание 15	4.1-4.13 Применять социально-экономические и гуманитарные знания в процессе решения познавательных задач по актуальным социальным проблемам	П	83.18	44.39	94.56	99.56
Задание 16	5.4 (Конституция РФ. Главы 1 и 2) Характеризовать с научных позиций основы конституционного строя, права и свободы человека и гражданина, конституционные обязанности гражданина РФ	Б	94.00	71.50	98.32	100.00
Задание 17	5.1-5.3 5.5-5.20 Характеризовать с научных позиций основные социальные объекты (факты, явления, процессы, институты), их место и значение в жизни общества как целостной системы	П	95.24	77.34	98.52	99.85
Задание 18	5.1-5.3 5.5-5.20 Анализировать актуальную информацию о социальных объектах, выявляя их общие черты и различия, устанавливать соответствия	Б	91.10	58.64	97.92	99.42

Обознач. задания в работе	Проверяемые элементы содержания / умения	Уровень сложности и задания	Процент выполнения по региону			
			средний	в группе не преодолевших минимальный балл	в группе 60-80 т.б.	в группе 80-100 т.б.
	между существенными чертами и признаками изученных социальных явлений и обществоведческими терминами и понятиями					
Задание 19	5.1-5.3 5.5-5.20 Применять социально – экономические и гуманитарные знания в процессе решения познавательных задач по актуальным социальным проблемам	П	86.31	61.21	93.48	99.71
Задание 20	Различное содержание в разных вариантах 1.1 -5.20 Систематизировать, анализировать и обобщать неупорядоченную социальную информацию (определение терминов и понятий, соответствующих предлагаемому контексту)	П	68.63	18.69	82.26	96.93
Задание 21	Различное содержание в разных вариантах 1.1 -5.20 Осуществлять поиск социальной информации, извлекать из неадаптированных оригинальных текстов (правовых, научно-популярных, публицистических и др.) знания по заданным темам; систематизировать, анализировать и обобщать неупорядоченную социальную информацию	Б	97.93	85.51	99.40	99.71
Задание 22	Различное содержание в разных вариантах 1.1-5.20 Осуществлять поиск социальной информации, извлекать из неадаптированных оригинальных текстов (правовых, научно-популярных, публицистических и др.) знания по заданным темам; систематизировать, анализировать и обобщать неупорядоченную социальную информацию. Объяснять внутренние и внешние связи (причинно-следственные и функциональные) изученных социальных объектов	Б	94.86	73.36	98.56	99.71
Задание 23	Различное содержание в разных вариантах 1.1-5.20 Объяснять внутренние и внешние связи (причинно-следственные и функциональные) изученных социальных объектов. Раскрывать на примерах изученные теоретические положения и понятия социально – экономических и гуманитарных наук	В	74.55	24.30	85.96	96.93
Задание 24	Различное содержание в разных вариантах 1.1-5.20 Объяснять внутренние и внешние связи (причинно-следственные и функциональные) изученных социальных объектов. Оценивать действия субъектов социальной жизни, включая личность, группы, организации, с точки зрения	В	61.85	15.89	73.43	96.50

Обознач. задания в работе	Проверяемые элементы содержания / умения	Уровень сложности и задания	Процент выполнения по региону			
			средний	в группе не преодолевших минимальный балл	в группе 60-80 т.б.	в группе 80-100 т.б.
	социальных норм, экономической рациональности. Формулировать на основе приобретенных обществоведческих знаний собственные суждения и аргументы по определенным проблемам					
Задание 25	Различное содержание в разных вариантах 1.1-5.20 Характеризовать с научных позиций основные социальные объекты (факты, явления, процессы, институты), их место и значение в жизни общества как целостной системы (задание на раскрытие смысла понятия, использование понятия в заданном контексте)	В	69.43	16.82	87.34	99.56
Задание 26	Различное содержание в разных вариантах 1.1- 5.20 Раскрывать на примерах изученные теоретические положения и понятия социально – экономических и гуманитарных наук (задание, предполагающее раскрытие теоретических положений на примерах)	В	53.07	5.61	69.40	96.06
Задание 27	Различное содержание в разных вариантах 1.1-5.20 Применять социально-экономические и гуманитарные знания в процессе решения познавательных задач по актуальным социальным проблемам (задание – задача)	В	70.64	22.20	86.13	96.35
Задание 28	Различное содержание в разных вариантах 1.1 -5.20 Подготавливать аннотацию, рецензию, реферат, творческую работу (задание на составление плана доклада по определенной теме)	В				
К1	Раскрытие темы		66.21	9.35	85.82	99.56
К2	Общее количество пунктов плана		55.69	4.21	75.65	98.39
К3	Корректность формулировок пунктов и подпунктов плана		22.58	0.47	27.78	69.78
Задание 29	Охват всего содержания темами, предлагаемыми на выбор (альтернативное задание, предполагающее написание мини-сочинения) Характеризовать с научных позиций основные социальные объекты (факты, явления, процессы, институты), их место и значение в жизни общества как целостной системы. Анализировать актуальную информацию о социальных объектах, выявляя их общие черты и различия, устанавливать соответствия между существенными	В				

Обознач. задания в работе	Проверяемые элементы содержания / умения	Уровень сложности и задания	Процент выполнения по региону			
			средний	в группе не преодолевших минимальный балл	в группе 60-80 т.б.	в группе 80-100 т.б.
	чертами и признаками изученных социальных явлений и обществоведческими терминами и понятиями. Объяснять внутренние и внешние связи (причинно-следственные и функциональные) изученных социальных объектов. Раскрывать на примерах изученные теоретические положения и понятия социально-экономических и гуманитарных наук. Оценивать действия субъектов социальной жизни, включая личность, группы, организации с точки зрения социальных норм, экономической рациональности. Формулировать на основе приобретенных обществоведческих знаний собственные суждения и аргументы по определенным проблемам					
К1	Раскрытие смысла высказывания		74.65	34.81	86.63	98.98
К2	Теоретическое содержание мини-сочинения		32.14	2.10	42.09	88.91
К3	Корректность использования понятий, теоретических положений, рассуждений и выводов		11.94	0.47	11.92	57.08
К4	Качество фактической аргументации		41.97	7.24	51.43	85.69

### Анализ выполнения заданий с открытым ответом

Часть 1 содержит 10 заданий базового уровня.

Задание 1 представляет собой задание на проверяемое умение знать и понимать: биосоциальную сущность человека; основные этапы и факторы социализации личности; место и роль человека в системе общественных отношений; закономерности развития общества как сложной саморегулирующейся системы; тенденции развития общества в целом как сложной динамичной системы, а также важнейших социальных институтов; основные социальные институты и процессы; необходимость регулирования общественных отношений; сущность социальных норм, механизмы правового регулирования; особенности социально – гуманитарного познания (задание со схемой-таблицей). Оно относится к базовому уровню сложности. В 2018г. выполнили задание 82,49% участников ЕГЭ, это меньше, чем в 2017г. - 90,28% (в 2016 году 73,11%, в 2015 г.- 73,94%, в 2014 году правильно выполнили задание В1- 70,11%, в 2013 году - 88,5%; в 2012 году - 72,09%, в 2011 году – 47,8% участников ЕГЭ).

Задание 2 проверяет умение знать и понимать: биосоциальную сущность человека; основные этапы и факторы социализации личности; место и роль человека в системе общественных отношений; закономерности развития общества как сложной саморегулирующейся системы; тенденции развития общества в целом как сложной динамичной системы, а также важнейших социальных институтов; основные социальные институты и процессы; необходимость регулирования общественных отношений; сущность социальных норм, механизмы правового регулирования; особенности социально – гуманитарного познания. В 2018г. с этим заданием справились 87,88% участников ЕГЭ, *это – меньше*, чем в предыдущем – (в 2017г.- 96,9%, в 2016 г. – 86,85%, в 2015 г. - 70,02%, в 2014 году полностью справились с заданием 69,03% участников ЕГЭ (выпускников), в 2013 году - 87,12%; в 2012 году – 69,98% выпускников).

Задание 3 на соотнесение видовых понятий с родовыми выполнили 74.14% выпускников, это несколько ниже, чем в 2017г. - 76,19% (в 2016 г. – 53,76%, в 2015 году - 39,12% выпускников.)

Задание 5 направлено на проверку умения классифицировать понятия, социальные объекты путем установления соответствия терминов и их признаков, форм. В 2018 году полностью правильно выполнили задания – 81,8% частично правильно справились с заданием 14, 8%, (в 2017г. - 89,56%, в 2016г. -76.24%, частично правильно 19,2%, не справились 4,23%, в 2015г. - 55,60%, частично правильно – 24,34%, в 2014г. 64,62%, частично правильно – 15,97%, в 2013 году полностью правильно выполнили задания 77,68%, частично правильно - 6,1%; в 2012 году полностью правильно выполнили задания 44,03%, частично правильно - 18,2%, в 2011 году полностью правильно выполнили задания 47%, частично правильно – 24,4%, в 2010 году полностью правильно выполнили 52,63%, частично правильно – 14,72%, в 2009 году 49,08% участников, частично правильно – 19,43%, в 2008 году – 61,02% участников, частично правильно – 21,57%).

Наиболее хорошие результаты выпускники 2018 года показали при выполнении следующих заданий: задание 4, проверяющее умение характеризовать с научных позиций основные социальные объекты (факты, явления, процессы, институты), их место и значение в жизни общества как целостной системы (Человек и общество) – 97,13%, задание 7, на умение характеризовать с научных позиций основные социальные объекты (факты, явления, процессы, институты), их место и значение в жизни общества как целостной системы (экономика), его успешно выполнили 97,01% выпускников ; задание 11, где необходимо показать умение характеризовать с научных позиций основные социальные объекты, его выполнили 95,89%, это чуть ниже, чем в 2017г. – 97% (в 2016г. – 95,2%, не справились 4,79% выпускников). Задание 16 на знание основ конституционного строя Российской Федерации выполнили 94%; в 2017г. - 93,3%, в 2016г. - 92,09%, не выполнили 7,91% выпускников. Это значительно выше, чем в 2015 году. В 2015 году задание 21 на проверку знаний

основ конституционного строя Российской Федерации полностью выполнили задание 42,31%, частично правильно 36,37%, не справились 21,32%.

Нужно отметить, что в 2018 году 91,1% выпускников успешно справились с заданием 18, где необходимо устанавливать соответствие между признаками и чертами изученных социальных явлений и обществоведческими терминами и понятиями. Это значительно выше, чем в предыдущие годы. В 2017г. выполнили задание 68,2%, в 2016г. полностью выполнили задание 39,37%, частично – 26,69%, не выполнили задание – 33,94% выпускников. С заданием 17, проверяющее умение характеризовать с научных позиций основные социальные объекты (факты, явления, процессы, институты), их место и значение в жизни общества как целостной системы (Право) справились 95,24% выпускников.

Вызвало затруднение у выпускников в 2018 году задание, связанное с осуществлением поиска социальной информации в различных знаковых системах - работа с графиком. Задание 10 смогли выполнить только 63,32% выпускников, что несколько ниже, чем в 2017г. (73,5%,) выпускников. Задание 12 – работа с графиком, диаграммой выполнили 84,28% выпускников, что ниже, чем в предыдущие годы (в 2017г. 89,6%; в 2016 г. - 90,06%) выпускников.

Задание 20 проверяет понимание текста и является одним из наиболее сложных в части 1. В 2018г. с ним справились 68,63%; в 2017г. - 80,8%, в 2016 году полностью справились – 39,37% (В 2015г. полностью правильно справились с заданием 34,98%, в 2014 году - 42,12% участников, в 2013 году - 79,2%; в 2012 году - 37,35%, в 2011 году – 46,8% участников, в 2010 году – 20,95%, в 2009 году – 41,76%), частично правильно в 2016 г. – 26,96%, (в 2015 г. – 17,31%, в 2014г. - 16,2% выпускников, в 2013 году - 17,66%; в 2011 году – 18,2%, в 2010 году – 20,10%, в 2009 году – 20,23%).

В преподавании обществоведческого курса следует обратить внимание на все задания части 1, которые вызвали затруднения в 2018 году. Приведенные данные подтверждают необходимость изучить структуру таких заданий, отработать на практических занятиях.

Лучше всего в 2018 учебном году выпускники справились с заданиями, проверяющими умения характеризовать с научных позиций основные социальные объекты (факты, явления, процессы, институты), их место и значение в жизни общества как целостной системы. Задание 4 тематического блока «Человек и общество» средний процент выполнения – 97,13%, в группе не преодолевших минимальный балл – 77,1%, в группе от 60-80 б. – 99,56%, в группе 80-100 б. – справились все 100%; в задании 7 на умение характеризовать с научных позиций основные социальные объекты (факты, явления, процессы, институты), их место и значение в жизни общества как целостной системы (экономика) средний процент выполнения 97,01%, в группе не преодолевших минимальный балл – 78,04 %, в группе от 60-80 б. – 99,56%, в группе 80-100 б. – 100%; в задании 13 на умение характеризовать с научных позиций основные социальные объекты (факты, явления, процессы, институты), их место и значение в жизни общества как целостной системы (политика) средний процент выполнения 92,56%, в группе не преодолевших минимальный балл – 61,92%, в

группе от 60-80 б. – 97,85%, в группе 80-100 б. – 100%. В задании 11, где необходимо показать умение характеризовать с научных позиций основные социальные объекты (факты, явления, процессы, институты), их место и значение в жизни общества как целостной системы) (социология) средний процент выполнения – 95,89%, в группе не преодолевших минимальный балл – 72,9%, в группе от 60 - 80 б. – 99,13%, в группе 80-100 б. – справились все 100%.

С заданием 16 на умение характеризовать с научных позиций основы конституционного строя, права и свободы человека и гражданина, конституционные обязанности гражданина РФ; средний процент выполнения 94%, в группе не преодолевших минимальный балл – 71,5%, в группе от 60 - 80б. – 98,32%, в группе 80-100 б. – 100% и с заданием 17 на умение характеризовать с научных позиций основные социальные объекты (факты, явления, процессы, институты), их место и значение в жизни: средний процент выполнения (правоведение) – 95,74%, в группе не преодолевших минимальный балл – 77,34%, в группе от 60 - 80 б. – 98,52%, в группе 80-100 б. – 99,85%

В 2018г. наименьший процент выполнения показали выпускники в зданиях на умение анализировать актуальную информацию о социальных объектах, выявляя их общие черты и различия; устанавливать соответствия между существенными чертами и признаками, изученных социальных явлений и обществоведческих терминов и понятий. Слабее всего было выполнено задание 14 на установление соответствия между существенными чертами и признаками изученных социальных явлений и обществоведческими терминами и понятиями – средний процент выполнения 61,66%, в группе не преодолевших минимальный балл – 18,03%, в группе от 60-80б. – 75,71%, в группе 80-100б. – 96,5%; в задании 8 (установление соответствия между существенными чертами и признаками изученных социальных явлений и обществоведческими терминами и понятиями (экономика)) – средний процент выполнения 66,96%, в группе не преодолевших минимальный балл – 21,5%, в группе от 60-80б. – 80,05%, в группе 80-100б. - 93,14%. В задании 5 на умение анализировать актуальную информацию о социальных объектах, выявляя их общие черты и различия; устанавливать соответствия между существенными чертами и признаками изученных социальных явлений и обществоведческими терминами и понятиями средний процент выполнения 88,14%, в группе не преодолевших минимальный балл – 51,4%, в группе от 60-80 б. – 95,87%, в группе 80-100 б. – 99,71%. Наиболее успешно в этой группе заданий выпускники справились с заданием 18 на анализ актуальной информации о социальных объектах, выявляя их общие черты и различия, устанавливать соответствия между существенными чертами и признаками изученных социальных явлений и обществоведческими терминами и понятиями (правоведение): средний процент выполнения – 91,1%, в группе не преодолевших минимальный балл – 58,64%, в группе от 60-80 б. – 97,92%, в группе 80-100 б. – 99,42%;

Относительно хорошо выполнены задания, проверяющие умение применять социально-экономические и гуманитарные знания в процессе решения познавательных задач по актуальным социальным проблемам. Задание

19 на умение применять социально-экономические и гуманитарные знания в процессе решения познавательных задач по актуальным социальным проблемам (правоведение): средний процент выполнения 86,31%, в группе не преодолевших минимальный балл – 61,21%, в группе от 60-80 б. – 93,48%, в группе 80-100 б. – 98,71%. С заданием 6 на применение социально-экономических и гуманитарных знаний в процессе решения познавательных задач по актуальным социальным проблемам (человек и общество) – средний процент выполнения 94,83%, в группе не преодолевших минимальный балл – 73,6%, в группе от 60-80 б. – 97,68%, в группе 80-100 б. – 99,12%. Задание 15 на применение социально-экономических и гуманитарных знаний в процессе решения познавательных задач по актуальным социальным проблемам (политика): средний процент выполнения 83,18%, в группе не преодолевших минимальный балл – 44,39%, в группе от 60-80 б. – 94,56%, в группе 80-100 б. – 99,56%. В задании 9 на умение применять социально-экономические и гуманитарные знания в процессе решения познавательных задач по актуальным социальным проблемам (экономика) средний процент выполнения 81,51%, в группе не преодолевших минимальный балл – 33,64%, в группе от 60-80 б. – 93,72%, в группе 80-100 б. – 99,56%.

Относительно слабо выполнены задания базового уровня сложности, проверяющие умения знать и понимать: биосоциальную сущность человека; основные этапы и факторы социализации личности; место и роль человека в системе общественных отношений; закономерности развития общества как сложной саморегулирующейся системы; тенденции развития общества в целом как сложной динамичной системы, а также важнейших социальных институтов; основные социальные институты и процессы; необходимость регулирования общественных отношений; сущность социальных норм, механизмы правового регулирования; особенности социально – гуманитарного познания. В задании 1 на выявление структурных элементов с помощью схем и таблиц средний процент выполнения 82,49%, в группе не преодолевших минимальный балл – 56,54%, в группе от 60-80 б. – 88,28%, в группе 80-100 б. – 94,31%. В задании 2 на выбор обобщающего понятия для всех остальных понятий, представленных в перечне средний процент выполнения 87,88%, в группе не преодолевших минимальный балл – 56,54%, в группе от 60-80 б. – 96,34%, в группе 80-100 б. – 99,85%. Задание 3 на умение устанавливать соотношение видовых понятий с родовыми: средний балл выполнения 74,14%, в группе не преодолевших минимальный балл – 26,64%, в группе от 60-80 б. – 89,22%, в группе 80-100 б. – 98,69%.

В 2018 г. относительно слабо выполнены задания на поиск социальной информации, представленной в различных знаковых системах: в задании 10 на поиск социальной информации, представленной в различных знаковых системах (рисунок) средний процент выполнения 63,32%, в группе не преодолевших минимальный балл – 18,22%, в группе от 60-80 б. – 77,83%, в группе 80-100 б. – 91,68%. В 2018г. в задании 12 на поиск социальной информации, представленной в различных знаковых системах (таблица, диаграмма) средний процент

выполнения 84,28%, в группе не преодолевших минимальный балл – 55,84%, в группе от 60-80 б. – 90,26%, в группе 80-100 б. – 95,33%.

Не очень успешно выполнено задание 20 повышенного уровня сложности на определение терминов и понятий, соответствующих предлагаемому контексту – средний процент выполнения 68,63%, в группе не преодолевших минимальный балл – 18,69%, в группе от 60-80 б. – 82,26%, в группе 80-100 б. – 96,93%.

Таким образом, выпускники хорошо выполнили задания на умение характеризовать с научных позиций основные социальные объекты (факты, явления, процессы, институты), их место и значение в жизни общества как целостной системы; на применение социально-экономических и гуманитарных знаний в процессе решения познавательных задач по актуальным социальным проблемам, **но вызывают затруднения задания** на анализ актуальной информации о социальных объектах, выявляя их общие черты и различия, устанавливать соответствия между существенными чертами и признаками изученных социальных явлений и обществоведческими терминами и понятиями; на соотнесение видовых понятий с родовыми. Успешнее всего выполнялись задания следующих предметных линий «Человек и общество», «Социология» и «Право», однако вызывают затруднения задания по предметной линии «Экономика» и «Политика».

В 2018г. разрыв между наивысшим и наименьшим процентом выполнения I части составляет 35,47%. Задание 4 – средний процент выполнения 97,13% и задание 14 – 61,66%.

### **Анализ выполнения заданий с развернутым ответом**

Девять заданий Части 2 состоят из 2-х заданий базового уровня сложности (21 и 22) и 7 заданий - высокого уровня сложности. Задания этой части нацелены на выявление выпускников, имеющих наиболее высокий уровень обществоведческой подготовки. Проверка их выполнения проводится экспертами на основе специально разработанной системы критериев.

В заданиях 21 и 22 проверяется умение учащихся находить в оригинальном неадаптированном источнике информацию, данную в явном виде. На задание 21 полностью правильно ответили 85,2% выпускников (из не преодолевших порог справились 85,51%, это несколько выше, чем в 2017г. (в 2017г. - 76,28% выпускников (из не преодолевших порог справились с заданием 84,67% в 2016 году; в 2016г. - 75,67%, в 2015 г.-56,82%; в 2014 году 60,59% участников, в 2013 году - 73,43%; в 2012 году - 61,88%, в 2011 году – 53,1% участников). Средний процент выполнения 97,93%, в группе не преодолевших минимальный балл – 85,51%, в группе от 60-80 б. – 99,4%, в группе 80-100 б. – 99,71%;

Задание 22: средний процент выполнения 94,86%, в группе не преодолевших минимальный балл – 73,36%, в группе от 60-80 б. - 98,56%, в группе 80-100 б. – 99,71%; полностью правильно выполнили 59,77% выпускников, что значительно выше, чем в 2017г. (в 2017г. - 32,59%, в 2016г. -

31,41%, в 2015г. - 30,71%, в 2014г. 37,3%, в 2013 году - 41,32%; в 2012 году – 48,57%, в 2011 году – 37,09%).

В заданиях 23 и 24 требуется дать интерпретацию информации с опорой на предложенный текст. Задание 23 проверяет умение объяснять внутренние и внешние связи (причинно-следственные и функциональные) изученных социальных объектов.

Менее успешно выполнялось задание 23 на умение раскрывать на примерах изученные теоретические положения и понятия социально – экономических и гуманитарных наук в 2018 году, чем в прежние годы. Средний процент выполнения 74,55%, в группе не преодолевших минимальный балл – 24,3%, в группе от 60-80 б. – 85,96%, в группе 80-100 б. – 96,93%. Полностью правильно задание 23 выполнили 14,97%, на 2 балла – 29,77% на 1 балл – 28,32% (в 2017 г. – полностью справились с заданием 19,84%, на 2 балла – 26,45%, на 1 балл – 24,26%, не справились с заданием 29,45%; в 2016 г. – полностью справились с заданием 4,62%, на 2 балла 11,95%, на 1 балл – 21,65, не справились с заданием 61,79% выпускников; в 2015 г. полностью выполнили задание 5,55%, 1 балл набрали 33,15%, 2 балла набрали – 12,58% выпускников, в 2014 году - 9,75% выпускников, в 2013 году - 16,61%; в 2012 году – 15,83%, в 2011 году – 15,8%).

В задании 24 на умение объяснять внутренние и внешние связи (причинно-следственные и функциональные) изученных социальных объектов. Оценивать действия субъектов социальной жизни, включая личность, группы, организации, с точки зрения социальных норм, экономической рациональности. Формулировать на основе приобретенных обществоведческих знаний собственные суждения и аргументы по определенным проблемам средний балл выполнения 61,85%, в группе не преодолевших минимальный балл – 15,89 %, в группе от 60-80 б. – 73,43%, в группе 80-100 б. – 96,5%. Полностью правильно выполнили 3,57%, на 2 балла – 19,41%, на 1 балл – 38,16%, не справились с заданием – 38,8%. Это значительно хуже, чем в 2017 году. (В 2017г. – полностью справились с заданием 9,47%, на 2 балла – 21,61%, на 1 балл – 25,49%, не справились с заданием 48,43%. В 2016 году полностью справились с заданием 4,33%, на 2 балла - 20,69%, на 1 балл – 39,40, не справились с заданием 35,58% выпускников. В 2015г. полностью выполнили задание - 2,88%, частично правильно 56,27%, то есть 1 балл набрали 36,0%, 2 балла набрали – 20,27% выпускников. В 2014г. – 10,42%, в 2013 году – 9,4%; в 2012 году – 4,47%, в 2011 году – 6% выпускников).

В задании 25 выпускники должны были показать умение применять знания о характерных чертах, признаках явлений или использование понятия в заданном контексте: средний процент выполнения 69,43%, в группе не преодолевших минимальный балл – 16,82%, в группе от 60-80 б. – 87,34%, в группе 80-100 б. – 99,56%. Полностью правильно ответили 14,21%. Это ниже, чем в 2017 году. (В 2017г. - 18,93% выпускников), но выше, чем в 2016 и в 2015 годах. (В 2016г. - 8,70%, в 2015г. – правильно выполнили задание 7,43%, в 2014 году 4,65% выпускников, в 2013 году – 31,42%; в 2012 году – 19,97%, в 2011 году – 19,3%

экзаменуемых). В 2018 году 1 балл набрали 25,16%, 2 балла получили 28,52% выпускников, что ниже, чем в 2017 году (в 2017г. 1 балл набрали 28,83%, 2 балла набрали – 23,26%; в 2016г. получили 1 балл 27,39%, 2 балла - 21,20%). Полностью не справились с заданием 32,11% участников ЕГЭ. В 2017г. - 28,96%, в 2016 году - 42,61%, в 2015г. – не справились 45,14% выпускников.

Задание 26 предполагает раскрытие теоретических положений на примерах и проверяет умение раскрывать на примерах изученные теоретические положения и понятия социально-экономических и гуманитарных наук. Средний процент выполнения 53,07%, в группе не преодолевших минимальный балл – 5,61%, в группе от 60-80 б. – 69,4%, в группе 80-100 б. – 96,06%. Его правильно выполнили 10,21%. Что намного ниже, чем в 2017г. (В 2017г. - 20%, в 2016г. - 14,76%, в 2015г. 4,26%, в 2014 г. – 7,27%, в 2013 году – 14,62%; в 2012 году – 5,7%, в 2011 году – 6,5%). 2 балла набрали – 23,38% (в 2017 г. - 24,63%, в 2016г. - 20,88%, в 2015г. - 17,71%), 1 балл набрали – 8,43% ( в 2017 г. - 19,56%, в 2016г. - 23,64%, в 2015г. - 31,79% выпускников). Полностью не справились с заданием – 30,13%, в 2017г. - 35,5%, в 2016г. - 40,72%, а в 2015г.- 46,24% выпускников. В 2018 году задание 26 выполнили лучше, чем в прошлом году.

Задание 27 ориентировано на применение социально-гуманитарных знаний в процессе решения познавательных и практических задач, отражающих актуальные проблемы жизни человека и общества. Результат выполнения данного задания: средний процент выполнения 70,64%, в группе не преодолевших минимальный балл – 22,2%, в группе от 60-80б. – 86,13%, в группе 80-100 б. – 96,35%. Полностью правильно выполнили задание – 38,06% (в 2017г. - 18,11%, в 2016г. - 13,70%, в 2015г. - 24,38%, в 2014г. с заданием-задачей полностью успешно справились 10,07%, в 2013 году - 22%; в 2012 году – 6,37%, в 2011 году – 7,06%). 2 балла набрали – 23,38%, что несколько ниже, чем в 2017г. (в 2017г. - 24,69%, в 2016г. - 35,99%, в 2015г. - 21,59%), 1 балл набрали – 8,43% (в 2017г. - 18,86%, в 2016г. - 21,13, в 2015г. - 16,58%) выпускников. Полностью не справились с заданием – 30,12% (в 2017г. - 38,31%, в 2016г. - 29,17%, в 2015г. - 37,45% выпускников. В 2018 году задание 27 выполнили несколько лучше, чем в прошлом году.

Задание 28 предполагает составление развернутого плана по определенной теме. Оно проверяет умения подготавливать аннотацию, рецензию, реферат, творческую работу (задание на составление плана доклада по определенной теме). План должен был содержать не менее трех пунктов, из которых два или более детализированы в подпунктах. В 2018 году была изменена система оценивания задания. Задание оценивалось по следующим критериям (К):

К1 - раскрытие темы – средний процент выполнения 66,21%, в группе не преодолевших минимальный балл – 9,35%, в группе от 60-80 б. – 85,82%, в группе 80-100 б. – 99,56%; выполнили задние полностью – 32,33% выпускников, частично справились 32,07%, не справились – 35,6%.

К2 - общее количество пунктов плана – средний процент выполнения 55,69%, в группе не преодолевших минимальный балл – 4,21%, в группе от 60-

80 б. – 75,65%, в группе 80-100 б. – 98,39%. Полностью справились с заданием 54,13%.

К3 - корректность формулировок пунктов и подпунктов плана – средний процент выполнения 22,58%, в группе не преодолевших минимальный балл – 0,47%, в группе от 60-80 б. – 27,78%, в группе 80-100 б. – 69,78%. На полный балл это задание выполнили 22,02% выпускников.

В 2018 году это задание выполнялось выпускниками лучше, чем в предыдущие годы. Полностью не справились с заданием – 45,86%, это ниже, чем в 2017г. (в 2017г. - 46,91%, 2016г. - 42,16%, 2015 году - 45,26% выпускников). В 2018 году темы плана включали вопросы по всем содержательным линиям. Данное задание с 2018 года стало оцениваться четырьмя баллами по трем критериям. Критерии оценивания задания 28 стали более конкретными и четкими. В целом же с заданием справились лучше, чем в предыдущие годы. Необходимо отрабатывать правильное выполнение этого критерия.

Задание 29 высокого уровня сложности проверяет ряд умений: характеризовать с научных позиций основные социальные объекты (факты, явления, процессы, институты), их место и значение в жизни общества как целостной системы; анализировать актуальную информацию о социальных объектах, выявляя их общие черты и различия, устанавливать соответствия между существенными чертами и признаками изученных социальных явлений и обществоведческими терминами и понятиями; объяснять внутренние и внешние связи (причинно-следственные и функциональные) изученных социальных объектов; раскрывать на примерах изученные теоретические положения и понятия социально-экономических и гуманитарных наук; оценивать действия субъектов социальной жизни, включая личность, группы, организации с точки зрения социальных норм, экономической рациональности; формулировать на основе приобретенных обществоведческих знаний собственные суждения и аргументы по определенным проблемам.

В 2018 году изменились критерии (К) оценивания сочинения и увеличился максимальный балл.

К1 – смысл высказывания раскрыт – средний процент выполнения – 76,65%, в группе не преодолевших минимальный балл – 34,81%, в группе от 60-80 б. – 86,63%, в группе 80-100 б. – 98,98%; выполнили задание 73,6%, что выше, чем в 2017 г. (в 2017г. - 73,45%, в 2016г. - 76,13% , в 2017г. -78,63%); не приступали к написанию сочинения, либо неверно раскрыли смысл – 26,4% (в 2017г. - 26,55%, в 2016г. - 23,87%, в 2015 году - 21,37%; в 2014г.- 73,49% экзаменующих справились с заданием, в 2013 году - 66,87%; в 2012 году – 76,72%, в 2011 году – 74,7%). Это задание выполнили лучше, чем в прошлом году.

К2 – теоретическое содержание мини-сочинения. Избранная тема раскрывается с опорой на соответствующие понятия, теоретические положения и выводы. В 2018 году - средний процент выполнения – 32,14, в группе не преодолевших минимальный балл – не справился никто из выпускников – 2,1%, в группе от 60-80 б. – 42,09%, в группе 80-100 б. – 94,03%, полностью выполнили

задание 2,46% выпускников, что немного ниже, чем в 2017 г. (в 2017г. полностью выполнили задание 3,26%, в 2016г. - полностью выполнили задание и набрали 2 балла – 3,18% , в 2015г. - 3,26%, в 2014г.- 2,42%, в 2013г. - 2,27%; в 2012г. представили собственную позицию с аргументацией 58,45%; в 2011г. – 56,9%). Приводятся отдельные относящиеся к теме, но не связанные между собой и другими компонентами аргументации понятия или положения в 2017 г. 1 балл получили – 29,01% выпускников (в 2017г. - 27,67%, 2016г. - 28,53%, в 2015г. - 29,86% выпускников, в 2014г. – 26,4%, в 2013 году -31,82%). Полностью не справились с заданием – 68,53% (в 2017г. - 69,07%, в 2016г. - 68,29%, в 2015г.- 66,87%) выпускников. Это задание выполнили хуже, чем в прошлом году.

К3 – Корректность использования понятий, теоретических положений, рассуждений и выводов. Это новый критерий оценивания. Средний процент выполнения – 11,94%, в группе не преодолевших минимальный балл – не справился никто из выпускников – 0,47%, в группе от 60-80 б. – 11,92%, в группе 80-100 б. – 57,08%. С ним удачно справились 11,68% выпускников.

К4 - Качество фактической аргументации. Факты и примеры почерпнуты из различных источников: используются сообщения СМИ, материалы учебных предметов (истории, литературы, географии), факты личного социального опыта и собственные наблюдения (приведено не менее двух примеров из разных источников), суждения и аргументы раскрыты с опорой на теоретические положения, выводы и фактический материал. В 2018г. средний процент выполнения – 41,97%, в группе не преодолевших минимальный балл – 7,24 %, в группе от 60-80 б. – 51,43%, в группе 80-100 б. – 85,69%, правильно выполнили задание и получили 2 балла 4,7% (в 2017г. - 5,34%, в 2016г. - 6,07%, в 2015г. - 3,45%, в 2014г. – 2,57%); выполнили задание на 1 балл в 2018 г. 36,74%, что ниже чем в 2017 году (в 2017г. – 37,43%, в 2016г. – 44,13%, в 2015г. - 47,28%, в 2014г. - 42,91%). Полностью не справились с заданием – 58,56% (в 2017г. - 57,22%, в 2016г. - 49,79%, в 2015г. - 49,28%) выпускников. Задание выполнялось в 2018г. хуже, чем в предыдущие.

Типичные замечания по мини-сочинению: не раскрыт смысл высказывания, формальное использование обществоведческих терминов; приведенные примеры и аргументы на уровне бытового сознания или бытового характера не сопровождаются теоретическими обобщениями, либо рассуждения не в контексте темы мини-сочинения (даются общие рассуждения о предмете, либо тема мини-сочинения, например, заявлена по экономике, а рассуждения в сочинении не имеют отношения к данной проблематике и др.), допускаются обществоведческие ошибки в изложении теоретической аргументации, либо приводятся однопорядковые примеры.

Во второй части вызвали затруднение задания: на умение раскрывать с опорой на соответствующие понятия, теоретические положения и выводы, избранной темы и качество фактической аргументации

Слабее всего было выполнено выпускниками задание 26 на умение применять знания о характерных чертах, признаках явлений, использование понятия в заданном контексте.

Проведенный анализ свидетельствует о необходимости обратить внимание на задания 24, 26, 28, 29 при подготовке выпускников к ЕГЭ по обществознанию. Лишь наиболее подготовленная часть экзаменуемых продемонстрировала умение оценивать различные суждения о социальных объектах с точки зрения общественных наук, применять в предлагаемом контексте обществоведческие термины и понятия, формулировать на основе приобретенных социально-гуманитарных знаний собственные суждения и аргументы по определенным проблемам.

Таким образом, выпускники хорошо выполнили задания на умение характеризовать с научных позиций основные социальные объекты (факты, явления, процессы, институты), их место и значение в жизни общества как целостной системы; на применение социально-экономических и гуманитарных знаний в процессе решения познавательных задач по актуальным социальным проблемам, но вызывают затруднения задания на анализ актуальной информации о социальных объектах, выявляя их общие черты и различия, устанавливать соответствия между существенными чертами и признаками изученных социальных явлений и обществоведческими терминами и понятиями; на соотнесение видовых понятий с родовыми. Успешнее всего выполнялись задания следующих предметных линий «Человек и общество», «Социология» и «Право», продолжают вызывать затруднения задания по предметным линиям «Политика» и «Экономика».

В 2018 году разрыв между заданиями с наивысшим и наименьшим процентом выполнения в I части составляет 35,47%. Задание 4 – средний процент выполнения 97,13% и задание 14 – 61,66%.

Для подготовки к ЕГЭ по обществознанию имеется достаточно учебной литературы, которая используется в республике. Высокий процент ОО использует УМК «Боголюбов Л.Н., Городецкая Н.И., Иванова Л.Ф. и др. / Под ред. Боголюбова Л.Н., Лазебниковой А.Ю., Литвинова В. А. Обществознание (базовый уровень) Издательство «Просвещение» 2-е изд.2015» - 62,42%. Однако средний балл выше у тех ОО, кто использует УМК «Никитин А.Ф., Грибанова Г.И., Мартянов Д.С. Обществознание (базовый уровень) ДРОФА ,2014» - 60,44%.

Большой популярностью пользуются пособия: 1.Лискова Т.Е., Котова О.А. Модульный курс по обществознанию 8-11 кл. – М.: Национальное образование, 2016 г.

2.Лискова Т.Е., Котова О.А. «Я сдам ЕГЭ! Модульный курс. Обществознание. Методика подготовки» Издательство «Просвещение», 2017

Средний балл участников ЕГЭ, использующих иные пособия - 59,60%.

## **ВЫВОДЫ:**

1. Анализ результатов ЕГЭ по обществознанию показал, что большинство выпускников достигло базового уровня обществоведческой подготовки, а более половины имеет повышенный и высокий уровень подготовки.

2. Знания и умения, проверяемые КИМ, в целом усвоены учащимися по всем содержательным линиям. В **2018** году выпускники показали качество знаний выше, чем в **2017** году.

3. Анализ данных говорит об отсутствии у части выпускников глубины, целостности, системности знаний об обществе. Среди наиболее освоенных элементов знаний следует отметить вопрос об отдельных типах обществ и их признаках.

По разделу «Экономика» усвоены признаки основных понятий, сформировано умение распознавать понятия по проявлениям, распознавать проявления понятий. Многие выпускники владеют умением выявлять в тексте информацию, данную в явном виде, частично преобразовывать ее, различать факты и оценочные суждения, переводить информацию из условно-графической в текстовую форму. Важнейшей проблемой, выявленной экзаменационными заданиями, является слабая сформированность умения применять обществоведческие знания для анализа фактов и процессов социальной реальности, личного социального опыта, устанавливать причинно-следственные и структурные связи, приводить теоретическую аргументацию определенных тезисов.

На основании анализа статистических данных можно утверждать, что содержание раздела «Политика» усвоено на удовлетворительном уровне. Наблюдаются положительные тенденции в усвоении теоретического материала, что подтверждается при выполнении заданий, требующих применения полученных теоретических знаний.

Анализ результатов выполнения заданий правового блока позволяет установить ряд причин, обуславливающих хороший уровень знаний по одним содержательным единицам и более низкий по другим. Во-первых, не все содержательные линии, представленные в ЕГЭ, раскрыты в учебниках с необходимой степенью полноты. Так, в некоторых учебниках весьма схематично освещаются вопросы, касающиеся органов государственной власти РФ, организационно-правовых форм и правового режима предпринимательской деятельности, законотворческого процесса в Российской Федерации, гражданства РФ, воинской обязанности, альтернативной гражданской службы. Во-вторых, вопросы процессуального права, деятельности правоохранительных органов или прав и свобод человека традиционно представляют для учащихся больший интерес, нежели проблемы структуры и полномочий органов власти. Возможно, в данном случае недостаточно проработана методика преподавания данных тем.

4. Результаты экзамена в 2018 году по некоторым позициям ниже, чем в прошлом. Сложными познавательными умениями преобразовывать социальную информацию, интерпретировать ее, синтезировать знания, извлеченные из разных источников, использовать полученные знания для анализа и оценки социальных явлений и процессов по-прежнему овладевает небольшое количество выпускников. А это как раз тот круг компетенций, который

формируется на протяжении ряда лет полноценного изучения курса при широком использовании проблемно-познавательных и поисковых методов.

5. Направленность ЕГЭ по обществознанию на сформированность умений требует усиления прикладной (практической) составляющей подготовки выпускников школы. В числе иных проблем результаты экзамена выявляют отсутствие у части выпускников умения связывать полученные при изучении курса теоретические знания с явлениями социальной действительности. Этот недостаток в подготовке учащихся имеет устойчивый характер на протяжении ряда лет.

## **5. РЕКОМЕНДАЦИИ:**

В целях совершенствования преподавания курса и повышения качества знаний выпускников учителям рекомендуется. В преподавании курса обществознания следует обратить внимание на содержательные блоки, задания которых выполнены на среднем уровне («Человек и общество», «Экономика», «Социология», «Политика», «Право»), а также на следующие содержательные элементы:

- познание, уровни и формы познания; виды знаний; понятие истины, ее критерии; понятие культуры, формы и разновидности культуры; наука; основные особенности научного мышления; естественные и социально-гуманитарные науки; образование, его значение для личности и общества; религия; искусство; мораль; общество и природа; взаимосвязь сфер общества; понятие общественного прогресса;
- экономика и экономическая наука; экономические системы и собственность; роль государства в экономике; экономический рост и развитие; понятие ВВП;
- социальная стратификация и мобильность; виды социальных норм; социальный контроль; свобода и ответственность; отклоняющееся поведение и его типы; социальная роль; социализация индивида; семья и брак;
- понятие власти; политическая система; средства массовой информации в политической системе; органы государственной власти РФ; федеративное устройство РФ;
- субъекты гражданского права; организационно-правовые формы и правовой режим предпринимательской деятельности; имущественные и неимущественные права; порядок приема на работу; порядок заключения и расторжения трудового договора; правовое регулирование отношений супругов; порядок и условия заключения и расторжения брака; особенности административной юрисдикции; воинская обязанность, альтернативная гражданская служба; права и обязанности налогоплательщика;

При подготовке к ЕГЭ особого внимания требуют следующие типы заданий:

- в части 1 задания на обращение к социальным реалиям, задания на выбор нескольких верных позиций из списка, задание на понимание текста; задания на установление соответствия между существенными чертами и признаками

изученных социальных явлений и обществоведческими терминами и понятиями;

- в части 2 задания на анализ источников, на использование понятий, на раскрытие теоретических положений на примерах, задание-задача, умение составлять развернутый план ответа, эссе.

В преподавании обществоведческого курса учащихся следует нацелить на осознанное освоение обществоведческих знаний, усилить проработку базовых обществоведческих категорий и понятий, привлекая внутрикурсовые и междисциплинарные связи, серьезнее изучать «Кодификатор элементов содержания и требований к уровню подготовки выпускников общеобразовательных учреждений для единого государственного экзамена по обществознанию», который меняется ежегодно, а также «Спецификацию контрольных измерительных материалов для проведения единого государственного экзамена по обществознанию», которая также подвержена ежегодным изменениям.

Необходимо формировать у выпускников умение внимательно читать задания, кратко и по существу давать письменные ответы, а также умение анализировать и делать выводы на основе информации, представленной в виде таблиц и в графической форме.

Анализ результатов выполнения выпускниками заданий ЕГЭ по обществознанию показывает недостаточно высокую оперативность как учителей, не отслеживающих изменения в КИМах, так и организаций призванных помочь учителям в повышении квалификации в области содержания КИМов и проведения ЕГЭ. Необходима системная работа, по совершенствованию качества образования, вузов РТ занимающихся повышением квалификации учителей истории и обществознания, необходимо отрабатывать с учителями республики выполнение практических заданий второй части в формате ЕГЭ, теснее взаимодействовать экспертам РПК с педагогическим сообществом, обобщать и транслировать опыт работы экспертов ПК.

## 6. АНАЛИЗ ПРОВЕДЕНИЯ ГВЭ-11

### 6.1 Количество участников ГВЭ-11 по обществознанию

Всего участников ГВЭ-11 по предмету	2
Из них: Обучающиеся по образовательным программам среднего общего образования в специальных учебно-воспитательных учреждениях закрытого типа, а также в учреждениях, исполняющих наказание в виде лишения свободы	0
Обучающиеся, получающие среднее общее образование в рамках освоения образовательных программ среднего профессионального образования, в том числе образовательных программ среднего профессионального образования, интегрированных с образовательными программами основного общего и среднего общего образования	0

Обучающиеся с ОВЗ, в том числе:	2
- с нарушениями опорно-двигательного аппарата	0
- глухие, слабослышащие, позднооглохшие	0
- слепые, слабовидящие, поздноослепшие, владеющие шрифтом Брайля	0
- участники ГИА с задержкой психического развития, обучающиеся по адаптированным основным образовательным программам	0
- участники ГИА с тяжёлыми нарушениями речи	0
- участники ГИА с расстройствами аутистического спектра	0
Иные категории лиц с ОВЗ (диабет, онкология, астма, порок сердца, энурез, язва и др.).	2

## 6.2. Количество участников ГВЭ по предмету по АТЕ региона

АТЕ	Количество участников ГВЭ по обществознанию	% от общего числа участников ГВЭ в РТ
Кукморский МР РТ	1	50%
Нурлатский МР РТ	1	50%
В том числе:		
- в письменной форме;	2	100%
- в устной форме.	0	0